

2



ШАХ МАТНА МИСЪЛ

ИЗДАНИЕ НА

5

БЪЛГАРСКИЯ СЪЮЗ ЗА ФИЗИЧЕСКА КУЛТУРА И СПОРТ
1966



Първо републиканско
първенство за
пионери



Прочетете информация
на стр. 67

ИЗ
ЖИВОТА НА
СЕКЦИИТЕ

ВАРНА. Окръжното първенство по шахмат бе спечелено от младия фрезист при ДМЗ „В. Коларов“ — Г. Станев. Той събра 12 т. След него се класираха Т. Петков 11.5, П. Тодорова 11, Донеv, Петров и Сребров по 10 т. и т. н. Заелите първите три места имат право на участие в полуфиналите за републиканско първенство.

М. Балчиклиев

МАДАН. Тук се състоя VI първенство на Смолянски окръг. Взеха участие 15 шахматисти. Първите две места си поделиха Д. Новачев и Д. Генчев с по 11.5 т., следвани от км Д. Янков 11, Д. Марков 10, км Я. Димов и В. Калоянов по 9, А. Кацаров 7.5 и др. Класираните на първите места ще играят помежду си мач за определяне на шампиона.

И. Георгиев

РУСЕ. Д-во „Дунав“ проведе първенството си с 14 участници в 8 кръга по швейцарската система. Победи ученикът от техникума по корабостроене км В. Попов с 7 т., следван от С. Начев 5.5, И. Чаушев и В. Ковачев по 5, К. Митев и Д. Русинов по 4.5 и др. Заелите първите шест места получиха правото да участвуват в окръжното първенство.

Шампионатът на д-во „Локомотив“ се игра по системата „всеки срещу всеки“. Получиха се следните резултати: 1. Р. Иринчев 8 т. (от 10 възможни), км М. Драганов 7.5, К. Кънев 7, Н. Червеноводски 6.5, Ст. Петков и Н. Букев по 6 и др.

Традиционният блиц-турнир по случай празника на труда — 1 май, бе спечелен от км В. Попов с 11.5 т. (от 13 възможни).

И. Пелов

АСЕНОВГРАД. Миналогодишният първенец по шахмат на града А. Гюлев запази титлата си. Най-големият му съперник М. Петров също постигна 7 т., но съгласно регламента, шампионът запазва титлата си. Първите двама и И. Петров се класират за окръжното първенство.

П. Иванов

КАЗАНЛЪК. Деветнадесетото първенство на града бе спечелено от км Г. Ганев. След него се класираха канд. майсторите Т. Граматиков и Б. Янчев. Първоразредниците Р. Стоянов и Здр. Дренчев покриха нормата за кандидат-майстори. Първите трима ще вземат участие в окръжното първенство.

Ив. Чапразов

МЕЖДУНАРОДНА СРЕЩА

Шахматният отбор на д-во „Бенковски“ (Вд) върна гостуването си на шахматистите от град Неготин (Югославия). Срещата се състоя на 7 дъски (5 мъже, 1 жена и 1 юноша). Срещата бе спечелена от югославските шахматисти с резултат 4:3.

Т. Николов

ШАХМАТНА МИСЪЛ

БРОЙ 5

ИЗДАНИЕ НА БЪЛГАРСКИЯ СЪЮЗ ЗА ФИЗИЧЕСКА КУЛТУРА И СПОРТ

XV републиканско първенство за жени

ЗАВИСИ ОТ ТЯХ, ЗАВИСИ ОТ НАС!

мс ЕМ. КАРАСТОЙЧЕВ

Три дни след завършване на XX юбилеен републикански финал за мъже започна XV републиканско първенство за жени. Не можеше да не възникне логичният въпрос защо първото беше XX, а второто XV.

Налице е едно петгодишно закъснение. То се дължи на простия факт, че у нас шахматът сред жените започва фактически своето развитие точно преди толкова години, колкото показва поредният брой на последния финал. Преди Девети септември у нас не съществваха никакви шахматни прояви между жените. Никой не се интересуваше от това и не полагаше грижи. Докато развитието на шахмата в България, макар и твърде анемично в началото, започва от преди около 45 години, шахматът сред жените у нас датира само от 15 години. Това обяснява много неща. Петнадесет години — един скромнен юбилей — не са малко, но не са напълно достатъчни за цялостното развитие даже на една шахматна генерация. Постигнатите отделни успехи са повече резултат на лични усилия и стремежи, отколкото на цялостна и организирана учебно-методична работа. Безспорно малко е направено за развитието и укрепването на шахмата сред жените в организационно отношение. Въпросите на женския шахмат са били повдигани не като самостоятелно обособени проблеми, а между другото. Те винаги са заемали скромно и второстепенно място в дневния ред както на заседанията на дружествата, на окръжните и градски секции, така и на Българската федерация. Всъщност по въпросите на шахмата сред жените е говорено и писано доста. Имало е препоръки, давани са били обещания, поемани са задължения, но почти всичко е оставало в безплътната атмосфера на пожеланията. Или ако нещо от всичко това е получило свой материален израз, в повечето случаи то е останало в папките, протоколите и архивите.

Нашето все повече укрепващо и разрастващо се шахматно движение има големи задължения спрямо жените-шахматисти. Като отделен поток от нашето голямо шахматно движение, шахматът сред жените има сили и възможности да даде и постигне много повече.

Какво показва турнирът? Като общо изпълнение, може и трябва да се каже — и хубаво, и лошо!

В колоритния състав участваха: една международна майсторка, две майсторки на спорта, като беше излъчена и трета, и седем кандидат-майсторки. Останалите бяха първо- и второразреднички. Въпреки разширения и рекорден състав — 22 участнички, — във от рамките на турнира, по една или друга причина, останаха мм Антония Иванова, многократна шампионка на страната, завоювала най-големия успех досега от българска състезателка — две участия в международен турнир за световно първенство, както и известните к. майсторки Н. Кирова, Л. Бонева, Д. Кирязова и др. Значителният брой състезателки показва несъмнената тенденция към масовизиране на шахмата между жените.

Големият брой участнички беше свързан с един експеримент — приложение на швейцарската система. Необходи-

мо е да се отбележи, че приложението на швейцарската система в турнира на жените не беше улачен. Тази икономична, от финансова гледна точка, но тежка в спортно отношение система, изисква непрекъснато и максимално напрежение на всички сили на състезателите. Затова тя е трудна и уморителна, даже и за опитни и калени турнирни бойци. За женски турнири тя е най-малко подходяща.* Тя решително не се хареса на състезателките. Още в самото начало на турнира болшинството от тях се чувстваха уморени, оплакваха се от главоболие. Претоварването от тежкия регламент беше допълнителна причина и основателно оправдание за честите и понякога необясними взаимни грешки както от страна на победените, така и на победителките. А не беше ли по-добре да се проведе турнир с 12 до 14 участнички, за същия брой дни, при нормален регламент и с ангажирането на по-малко финансови средства?

Вероятно и при всяка друга система класирането, в общи линии и с малки изключения, би било сходно с полученото. Каквато и система, каквото и регламент да бъде приложен в един турнир, той няма и не може да измени съотношението на силите и класата на състезателите. Казаното по-горе важи преди всичко за разпределението на първите места. В началото на борбата за първите три места, даващи право на участие в зоналните турнири, и според прогнозите, участваха Асенова, Георгиева, Тодорова, Троянска, В. Николова, Караманова и Димова. По-късно от тази група изостанаха В. Николова и Караманова, а се включи, със серия от победи, Пантофчиева. В предпоследния кръг обаче Асенова отстрани застрашително атакуващата челните места Пантофчиева и един кръг преди края беше, за осми път вече, републиканска шампионка. В последния кръг единствени претендентки за второто място останаха само Георгиева и Троянска. Но докато сигурно играещата Троянска, въпреки упоритата съпротива, спечели партията си с Пантофчиева, Георгиева в поддавяваща позиция срещу В. Николова направи ефективна жертва на качество, обаче не успя да намери точното продължение и беше настигната и надмината от Тодорова.

На таблицата се вижда повече или по-малко закономерно класиране на останалите състезателки. Естествено много от тях могат да не бъдат доволни от мястото, което заемат. Голямата компактна група състезателки, започваща с 6 $\frac{1}{2}$ точки и стигаща до 4 $\frac{1}{2}$, недвусмислено говори за изравнени сили. А неизбежните при такива условия и при такова равностойно съперничество случайни загуби или печалби могат да придвижат напред или да върнат назад една или друга състезателка с пет, десет или повече места. В това се крие един от големите недостатъци на швейцарската система, която не може да дозира правилно

* Б. Р. Въпросът за приложението на швейцарската система е дискуссионен. В случая редакцията на списанието не се заангажира със становището на автора.



В. Асенова



Е.Троянска



П. Тодорова

разпределението на състезателите при равностойни сили. Затова вместо персонална критика или похвали, по-уместна би била една обща оценка за тази голяма централна група, включваща по-голямата част от състава. В общи линии тази сумарна оценка, за трите фази на играта, би могла да се изрази по такъв начин: дебют — добър; мителшпил — среден; ендшпил — среден. Такава атестация, разбира се, едва ли може да задоволи, но да се надяваме, че в бъдеще тя ще се подобри.

Разбира се, оценката на победителките е друга. Тя вдъхва големи надежди. Преди всичко те се бориха с най-голяма жар и амбиция. Пример за голямата и оспорвана борба, която те водиха през цялото време, представлява партията между двете главни съпернички Троянска—Асенова. Тази партия, продължила 5 дни и 120 хода (!). По своята продължителност и ожесточеност, по обхвата на двете противоположностите се коалиции от анализатори и коментатори, по променливото надмощие, с което се водеше, борбата представлява една шахматна троянска война. В последния момент липсваше само троянският кон, без който, както се оказа, партията не можеше да се спечели и трябваше да завърши миролюбиво.

В. Асенова зае убедително първото място. Тя превъзхождаше своите съпернички не само с титлата си, но и с цяла класа. Мерило за нейната сила могат да бъдат и резултатите ѝ в последните международни изпитания, които показват бавно, но сигурно увеличение на нейния шахматен ръст. Нейните знания и опит бяха безспорно по-големи. Тя познава добре дебютите, които разиграва, играе солидно позиционно, но също така често предприемаше и разгромни флангови атаки.

Успехът на Ев. Троянска, завоювала заедно с второто място и званието майстор на спорта, има и трето измерение. На XIII първенство (без участието на Иванова и Асенова), П. Тодорова беше първа, а Троянска втора с две точки след нея. На XIV първенство (без Иванова) П. Тодорова беше втора (след Асенова), а Троянска трета, с половин точка зад нея. Този път Троянска има половин точка повече от Тодорова. Тази кратка статистическа справка доказва явния прогрес на Троянска.

Показва ли същевременно някакво изоставане бившата шампионка? Тряб-

ва да се отбележи, че в този турнир Тодорова игра под възможностите си. Като обща черта на Троянска и Тодорова, в сравнение с другите, трябва да се посочи по-доброто им и по-сигурно виждане, което им даваше възможност да надиграват противничките си. В Троянска освен това се забелязва повече самобитност и оформен стил на постепенен и методично фигурно-пешечно флагово давление.

Трикатната шампионка между девойките Антонина Георгиева се откроява измежду всички състезателки. Нейният ярко оформен комбинационен стил, нейната целенасочена и енергична игра прави силно впечатление. Едва седемнадесетгодишна, тя има не само ясна и ярва оценка на позицията, но и свой шахматен почерк. Ето един пример за безупречно проведена атака:

(Край на стр. 68)

Участници	1	2	3	4	5	6	7	8	9	10	11	12	13	14	15	16	17	18	19	20	21	22
В. Асенова	★	1/2	1/2	1	1	1/2	1	1	1	1	1	1	1	1								9 1/2
Е. Троянска	1/2	★	1/2	0	0	1	1	1	1	1	1	1	1	1			1				1	8
П. Тодорова	1/2	1/2	★	0	1	0	1		1/2	1		1	1	1				1				7 1/2
А. Георгиева	0	1	1	★	0	1	0	0		1	1					1		1				7
К. Караманова	0	1	0	1	★	1/2	1		1/2	1/2	1/2				1							6 1/2
М. Димова	1/2	0	1	0	1/2	★	1		1	0						1	1 1/2			1		6 1/2
В. Николова	0	0	0	1	0	★	1		1	0	1		1	1	1	1						6
В. Пантофчиева	0	0		1	0	0	★	1	1/2	1	1/2		1/2	1	1	1		1		0	1	6
А. Бохосян	0	0		1/2	0	0	1	★	1/2	1	1/2		1/2	1	1	1		0			1	6
Л. Петрова	0	1/2	0	1/2	1	1	1/2	1/2	★	1	1/2		1	1	1	0						5 1/2
Т. Калъчева	0	0	0	1/2	1	1	0	0	★	1	1/2		1	1	1	1				1	1	5 1/2
Н. Михайлова	0	0	0	1/2	0	0	1/2	1	1/2	★	1		1	1	1	1				1	1	5 1/2
Е. Митрева	0	0	0	0	0	0	1/2	1/2	0	★	1/2		1	1	1	1				1	1	5
Р. Василева	0	0	0	0	0	0	0	0	0	1	★		1	1	1	1				1	1	5
А. Митева	0	0	0	0	0	0	0	1/2	0	1/2	0	★	1	1	1	1				1	1	5
Е. Цакова	0	0	0	0	0	0	0	0	0	0	0	1/2	★	1	1	1				1	1	5
В. Шикова	0	0	0	0	0	0	0	0	0	0	0	0	1/2	★	1	1				1	1	5
В. Любенова	0	0	0	0	0	0	0	0	0	0	0	0	0	1/2	★	1				1	1	5
М. Вълчева	0	0	0	0	0	0	0	0	0	0	0	0	0	0	1/2	★				1	1	5
М. Николова	0	0	0	0	0	0	0	0	0	0	0	0	0	0	0	1/2	★			1	1	5
А. Енчева	0	0	0	0	0	0	0	0	0	0	0	0	0	0	0	0	0	★		1	1	3 1/2
Р. Панова	0	0	0	0	0	0	0	0	0	0	0	0	0	0	0	0	0	0	0	★	1	2

ПЪРВО РЕПУБЛИКАНСКО ПЪРВЕНСТВО ЗА ПИОНЕРИ

Т. ТОДОРОВ

Турнир с десетки неизвестни . . .

Идеята се роди спонтанно. И както всички нови идеи, беше посрещната с недоверие. Най-силният аргумент на негативистите беше този, че в никоя страна не е провеждан пионерски турнир в голяма мащаб от областен (СССР, ГДР).

Изхождайки от собствения си опит на инициатор и организатор на първите републикански първенства по баскетбол и художествена гимнастика, после превърнали се в традиционни, Дворецът на пионерите в София пое инициативата да защити идеята си, като организира и Първото републиканско първенство по шахмат за пионери, особено след като получи морална и материална подкрепа от БФШ. Регламентът откри правото всеки окръг да бъде представен най-малко от един пионер. Много преди срока заваляха турнирните таблици от окръжните пионерски домове и най-главното неизвестно падна: разбра се, че хиляди деца в България обичат шахматната игра и републиканското пионерско първенство е хубава форма за масовизирането на шахмата сред пионерите.

Турнир на надеждата . . .

Чия надежда?

Никой никога не познаваше. И най-крайният неверник изпитваше приятното притискане в гърдите: „Нима няма да бъда аз?“ И със силата на детската фантазия откриваше мотиви за потвърждение на надеждите си. Със завършването на турнира бяха развенчани хи мерите, но надеждата остана. Надеждата, която турнирът откри у всеки пионер за следващото първенство.

Остана и другата голяма надежда, че между тези деца са бъдещите български майстори, бъдещата шахматна гордост на България. Това дали е само надежда или е реалност? Някой беше казал: „При децата бъдещето е истината.“

Турнир на амбициите . . .

На 3 април край масите в централната зала на Двореца на пионерите насядаха 24 пионери от 17 различни града. След приветствените думи на директора на Двореца на пионерите К. Спасова и поздравленията на подпредседателя на БФШ З. Станчев започна безпощадната шахматна битка. Битка до последен дъх. Зачервени бузи, пламнали очи, настръхнали стойки, нервни движения и . . . създи. Амбицията беше наистина силна. Колко радостни надежди вдъхват тези създи! . . .

Турнир на предварителната подготовка . . .

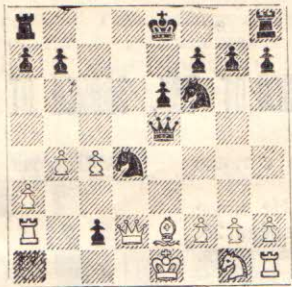
При започване на турнира фоторепортьорите бяха в недоумение: върху кого да спрат вниманието си. Търсеха помощ от нас — шахматните ръководители и треньори, — но и ние не мо-

жехме да им помогнем. Все пак имахме един принцип за ориентирание — предварителната подготовка. Известно ни беше, че се е водила сериозна подготовка в Пловдив, Варна, Толбухин, София. И сбъркахме! Не сме знаели за Габрово, Свищов, Асеновград . . . Сбъркахме затова, защото мислехме, че само майсторите на спорта могат да подготвят шахматисти.

Първите десет места се заеха без изключение от добре подготвени пионери. Най-добра подготовка показа пловдивският пионер Спасимир Тонков, който се класира първ. Още в партията му срещу Л. Михайлов (Тх) той показа задълбочено познаване на дебюта и разумно използва дебютните неточности на противника си. Със завидна последователност и точно разчитане на вариантите той разгромяваше противниците си, като използваше комбинацията като решаващ завършек. Ето пример от срещата му с Коцев (бели):

Коцев

Л. Михайлов



Позицията показва бурен дебют, след който се яви комбинационният завършек: 15 . . . ; Ke4 16. De3 Kc3 17. D:c3 Kf3+ 18. g:f3 D:c3+ 19. Cf1 c1D+

Добро впечатление направи Борислав Тодоров, класирал се на второ място с еднакъв брой точки, но останал по-назад по коефициента на Бухолц. Характерно за неговата игра е упоритата му защита и намирането на контрашансове във всяка позиция, както беше в партията му с Ичков (Гб).



Турнир на изненадите . . .

Изненадите съпътстваха турнира от първия до последния кръг. Няма състезател, не претърпял поражение. Равните резултати бяха изключение.

Изненада беше, че 40% от участниците са родени по-късно от контролната (1952) година и ще участват пак в пионерски състезания. Това говори, че не рутината на възрастта, а талант и подготовка са предопределили спортния им успех.

Най-голямата изненада беше най-малкият участник в първенството — второкласникът Павел Дюлгеров (Сф), който още не е даже пионер. Във всяка партия „малкият Павелчо“, както го наричаха пионерите, играеше на мат и три пъти успя, като първия мат постигна за 14 хода.

Изненада беше и неучастието на пионери от окръзи и градове, които досега са се ползвали с репутацията на шахматни центрове и центрове с добра пионерска спортна дейност: Плевен, Казанлък, Шумен, Разград, Стара Загора и др. Дали се готвят, за да поднесат изненада следващата година?

Турнир на задължаващите изводи . . .

Републиканско пионерско първенство е необходимо за бъдещето на родния шах. Ще бъдем ли далновидни и ще наложим ли такова пионерско първенство в спортния календар?

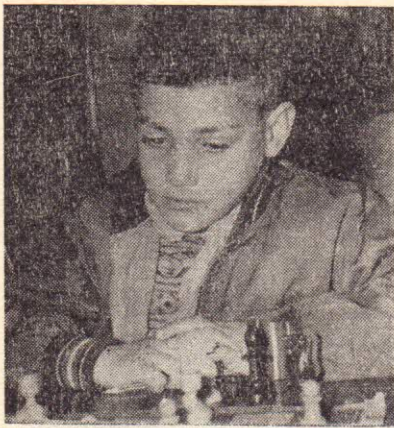
Спасимир Тонков (Пд) е безспорен талант. Какво ще направят пловдивската шахматна школа и треньорът му Л. Попов за израстването на този надежден пионер?

Борислав Тодоров (Сф окр.) — упоритост, воля, бърз поглед, търсене на контрашансове.

Емил Букюлиев (Вн) — стабилност. Дали Г. Даскалов ще намери начини да възпита у него напоритост и комбинационно зрение?

Петър Ганев — ще има ли Свищов бъдеща звезда? Талантът е налице.

Победителите в турнира:
Сп. Тонков (Пловдив)
и Б. Николов
(с. Долна баня —
Соф. окръг)



Най-младият участник:
чавдарчето В. Дюлгеров

Остава помощта на спортната и пионерската организация.

Емил Парушев (Сф) — прекалена пре-
застрахованост, чувство към позицията.
Какво ще се направи, за да добие турни-

рен опит?

Димитър Проданов (Вн) — необходима е психологическа устойчивост, борба за развиване на тактически поглед.

Йордан Ичков (Гб) — с бързия си поглед и точно разчитане на вариантите, с усета си за позиционно преимущество се очертава като един от най-талантливите пионери-шахматисти.

Любомир Михайлов (Тх) — треньорът му Ж. Кайкамджозов има да се справя със задачи от психологически характер.

Христо Сотиров (Асеновград) — интересно е ще получи ли този талантлив пионер достатъчно помощ от местната шахматна секция?

Изводи, изводи, изводи . . .

Те задължават много. Задължават пионерските домове и шахматните секции в Пловдив, Варна, Толбухин, София, Свищов, Габрово, Асеновград, Плевен, Стара Загора, Казанлък . . .

Задължават д-во „Локомотив“ (Пд), „Академик“ (Сф), „Спартак“ (Вн), „Добруджа“ (Тх) . . .

Задължават най-всеотдайните в работата им с пионерите: Л. Попов, Г. Даскалов, Ж. Кайкамджозов и всички други

ръководители на шахматни кръжоци
Задължават Българската шахматна федерация . . .

Пионерите са нашата смяна. Гордостта от бъдещите успехи ще бъде наша гордост. Ние днес отговаряме за шахматната слава на родината през следващите петилетки. Суровият материал е пред нас. Пионерите чакат! Какво ще им дадем ние — майсторите и кандидат-майсторите, които започнахме като тях преди 15—20 г., за да спечели България славата на шахматна страна!

Краино класиране:

1. Сп. Тонков (Пд) 6 т.; 2. В. Николов (Сф окр.) — 6 т.; 3. Е. Буюклиев (Вн) — 5 т.; 4—6. П. Ганев (Свищов), Е. Парушев (Сф), Д. Проданов (Вн) — 4.5 т. 7—10. Йордан Ичков (Гб), Л. Михайлов (Тх), Х. Сотиров (Асеновград), Л. Младенов (Вр) — 4 т.; 11—15. К. Коцев (Пз), П. Беделев (Хс), С. Костянев (Бг), Д. Новачев (Тх), В. Василев (Тщ) — 3.5 т. 16—19. Й. Йорданов (Сф), Й. Легуски (Сф), Н. Перфанов (Вн), П. Дюлгеров (Сф) — 3 т.; 20—21. А. Руменов (Сф), В. Каменаров (Рс) — 2.5 т.; 22. Ив. Пенев (Бс) — 2 т.; 23. Ц. Петров (Тн) — 1 т.; 24. Г. Царев (Сл) — 0 т.

XV републиканско първенство за жени

ЗАВИСИ ОТ ТЯХ, ЗАВИСИ ОТ НАС!

А. Георгиева М. Димова



23. с4! Ке7 24. Ке4. Ко-

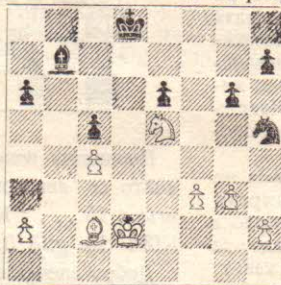
ният се устремява с темпо към полето g5.

24. . . Дd4+. Не може 24. . . Д: b2? поради 25. Ос3 с печалба на дамата.

25. Оe3 Дd7. Еднакво безнадеждно беше и 25. . . Дd8. Отново не можеше 25. . . Д b2? поради 26. Те2 с печалба на дамата.

26. Кg5! Тad8. Губеше фигура 26. . . Кg6 27. О: g6 Д: d1 28. О: h7+! 27. О: h7+ Цb8 28. Дh5 g6 29. О: g6+ Цg7 30. Дb7+ Цf6 31. Ке4 мат.

В. Шикова Л. Петрова



29. Кd3! Води до форсирана печалба на пешка и на партията. След 29. Це3 Це7 или 29. f4 Це7 едва ли можеше да се добие повече от реми.

29. . . Ос8. В случай на 29. . . О: f3 30. К: с5 Це7 (a5 31. К: e6+ Цe7 32. Кg5!) 31. К: a6 положението на черните би станало още по-тежко.

30. К: с5 Кf6 31. Цс3 Цс7 32. Цd4 Цb6. Или 32. . . Цd6 34. Кd3!

33. Ке4 Ке8 34. с5+ Цb5. И след 35. . . Цс7 36. Це5 и 37. Кd6! черните оставаха безпомощни.

35. Кd6+ К: d6 36. с: d6. Оd7 37. Це5 Цс5 38. Об3 Оe8. 39. Оe6 Цс6 40. d7! О: d7 41. О: d7 Ц: d7 42. Цd5 и след още няколко хода черните се предадоха.

Между заемащите място в долните етажи на таблицата заслужава да се отбележи участието на четиринадесетгодишната Весмина Шикова. Колкото и да изглежда чудно, най-младата участничка показва по-добро разбиране на ендшпила, отколкото други, по-опитни и повече подготвени от нея състезателки. Както е известно, ендшпилът е най-трудната област за начеващите шахматисти. В партията си с Л. Петрова в решителния момент тя избра най-точното продължение.

В. Шикова, А. Георгиева, А. Бохосян, В. Николова, Р. Василева са новата млада смяна. Те имаха добри прояви. Показаха и много слабости, но вдъхват оптимизъм. Те представиха шахмата между жените в нова светлина. Ще оправдаят ли надеждите, които им се възлагат? Зависи от тях. Зависи и от нас! Време е да излезем от омагьосания кръг на обещанията и пожеланията!

НЕ ЗАБРАВЯЙТЕ! Крайният срок за абониране за списание „Шахматна мисъл“ за второто полугодие на 1966 г. изтича на 20 юни. Абонирането се извършва в местните станции на съобщенията и чрез пълномощниците по печата.

ЛАРСЕН — ГЕЛЕР 5:4

Тригодишният цикъл от системата на световните първенства е към своя край. Мачът Петросян—Спаски ще определи новия световен шампион, който ще носи шахматната корона от 1966 до 1969 г. Загубилият в този мач не ще има право на реванш, но ще запази привилегията да бъде де юре един от осемте кандидати в следващия цикъл на световното първенство. С тази привилегия се ползва и Тал, който загуби финалния мач на кандидатите срещу Спаски. Останалите шест кандидати ще бъдат излъчени от междузоналния турнир. Но кой ще погълни кандидатската осморка, ако по една или друга причина Тал или загубилият мача Петросян—Спаски бъде възпрепятствуван да участва в следващите кандидатски мачове? На този въпрос даде отговор двубоят Ларсен—Гелер, който се проведе през м. март в Копенхаген. Както е известно, тези двама кандидати за световната титла отпаднаха в полуфиналните мачове, първият след извънредно драматична борба срещу Тал, а вторият срещу Гелер. И Гелер, и Ларсен са едни от чей-големите шахматни колоси на нашето време. Двубоят между тях беше интересен не само като голяма спортна проява, но и като среща между двама оригинални и изключително надарени творци.

Първата партия спечели Ларсен, но в следващата Гелер веднага изравни. Последваха две ремита и в петата партия Ларсен отново поведе. Пак две последователни ремита и в осмата партия, която трябваше да бъде и последна, Гелер отново изравни. Наложих се мачът да продължи до първа победа. Първото продължение се оказа и решаващо. Ларсен спечели деветата партия, а с това — мача и най-малко правото да участва в междузоналния турнир.

Развоят на мача показва крайно оспорвания характер на борбата и малкият, но безспорен превес на Ларсен. Датският гросмайстор Бенг Ларсен е известен с вкуса си към оригинални дебютни построения със сложна стратегическа борба и богати тактически възможности. Това е характерно и за партияте в мача, в които бяха играни три различни варианта на сицилианска защита, две испански партии, една старондийска, един дамски гамбит и едно безименно начало. С изключение на четвъртата партия, продължила само 19 хода, всички останали — ремита и резултатни, завършват след напрегната и продължителна борба. Това изглежда има връзка и с тактиката на Ларсен, който намирайки се в отлична спортна форма, умело използва умората и цайтнотите на противника си. Характерни в това отношение са петата и деветата партии, които Ларсен печели след едва забележими грешки на Гелер, допуснати в цайтнот малко преди контролата, като разиграва много изобретателно и тънко ендшпила.

Поместваме партияте с кратки коментари, заимствувани от чуждестранния печат.

№ 106 СИЦИЛИАНСКА ЗАЩИТА

Ларсен Гелер
I партия

1. e4 c5 2. Kf3 d6 3. Kc3 Kf6 4. e5 d:e5 5. K:e5 Kbd7 6. Kc4 e6 7. b3 Oe7 8. Ob2 0—0 9. f3 Tb8 10. a4 b6 11. Od3 Ob7 12. Dh3 a6. Една съвсем необичайна за сицилианска защита позиция.

13. 0—0 Oc6 14. Tfe1 Tfe8. Ход, направен след едночасово обмисляне, който, както скоро се оказва, не е най-добрият. Трябваше веднага 14. g6.

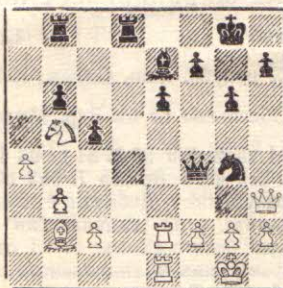
15. Ke5 K:e5 16. T:e5 g6. Принудено, тъй като висеше заплахата 17. O:h7+ K:h7 18. Th5.

17. 0:a6 D:d2 18. Te2. Ето и резултата от забавянето на хода g7—g6. Белите получават пешечен превес на дамския фланг.

18. . . Df4. По-добре беше да се отстъпи с дамата на g5.

19. Ob5! Белите принуждават към размяна най-активната фигура на черните.

19. . . 0:b5 20. K:b5 Kg4 21. Tae1 Ted8. Води форсирано до загуба, но е трудно да се намери задоволителна защита за черните, които при това са били и в цайтнот. С материални загуби е свързано както 21. . . Of6 22. Oc1 Df5 23. f3 Ke5 24. D:f5 e:f5 25. f4, така и 21. . . Tbd8 22. Oc1 Df5 23. Kc7 Tf8 24. f3 Kf6 25. g4.



22. f3! Of6. Губят и двете отстъпления на коня — 22. . . Kf6 23. Oe5, 22. . . Kh6 23. Ocl.

23. D:g4 D:g4 24. f:g4 0:b2 25. c3! 0:c3 26. K:c3. С фигура по-малко, играта на черните е загубена, но Гелер продължава да играе невъзмутимо още 33 хода, като за малко не успява да спаси партията.

26. . . Tg4 27. g5 Tbd8 28. Te3 Tb4 29. Ke4 Cg7 30. Tf1 c4 31. b:c4 T:c4 32. Kc3 Td7 33. g3 h6 34. Tf4 Tc5 35. g:h6+ C:h6 36. Tb4 Tc7 37. Ke4 Te5 38. Kf2 Tc1+ 39. Cg2 Ta5 40. Tf3 Tc7 41. Kg4+ Cg7 42. Kf6. Към бърза печалба водеше 42. Ke3! със заплахата Kc4 и печалба на b6.

42. . . Tc2+ 43. Ch3 Ta8 44. Th4 g5 45. Kh5+ Ch8 46. Tb4 Ce7. Много по-силно е 46. . . f5 и белите би трябвало да намерят хода 47. Tb3, който според

анализите единствен води до победа. Сега матовата мрежа около черния цар бързо се стеснява.

47. T:b6! f5. Вече е късно! 48. Tb7+ Cd6 49. Td3+ Cc6 50. Tdd7! g4+ 51. Ch4 T:h2+ 52. Cg5 T:a4 53. Kf4 Te4 54. Tdc7+ Cd6 55. Tc3 Td2 56. Tb6+ Cd7 57. Kh5 Te2 58. Kf6+ Cd8 59. Cg6. Черните се предават. От матовата заплахата след Cg6—f7 няма удовлетворителна защита.

№ 107 СИЦИЛИАНСКА ЗАЩИТА

Гелер Ларсен
II партия

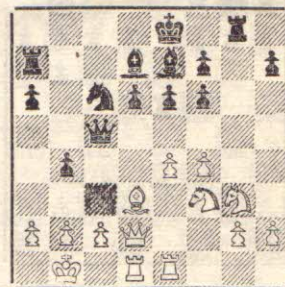
1. e4 c5 2. Kf3 Kc6 3. d4 c:d4 4. K:d4 Kf6 5. Kc3 d6 6. Og5 e6 7. Dd2 a6 8. 0—0 Od7 9. f4 Oe7 10. Kf3 b5. Този вариант се счита труден за черните.

11. 0:f6 g:f6. Симагин дава като възможен отговора 11. . . 0:f6 и счита, че за пожертвуваната пешка на d6 черните получават достатъчна инициатива.

12. Od3 Da5 13. Ch1 b4 14. Ke2 Thg8? Грешка, която Гелер умело използва. Правилно беше 14. 0—0.

15. Kg3 Dc5 16. The1. Подготовка на удара e4—e5, който не вървеше веднага поради 16. . . f5.

16. . . Ta7. Според Гелер в тази позиция единствено 16. 0—0—0 би могло да даде шансове за спасение на черните. Например: 17. 0:a6+ Cc7 18. De3 D:e3 19. T:e3 Tg4 20. Of1 T:f4 21. h3 — с контраигра.



17. e5 d:e5. Ако 17. . . f5?, то 18. 0:f5!

18. f:e5 K:e5 19. K:e5 f:e5 20. Dh6 f5 21. D:h7 Tgf8.

22. b3! Тих ход с голяма позиционна сила, обезпечаваш полето c4 за белия офицер.

22. . . e4 23. Oc4 De5. По-надеждно изглежда 23. . . Of6. Сега черният пешечен център изведнъж рухва.

24. Dh5+ Cd8 25. T:e4 Dc3 26. Ke2 Dh8 27. D:h8 T:h8 28. T:e6 T:h2 29. Tg6 Th4 30. Kd4 Cc7 31. Tg7 Of6 32. Ke6+. Печелеше и 32. T:d7+ 33. Kb5+

32. . . Ch6 33. Tg6 Oc3 34. Kc5+ Oc6 35. Ka4+ Cc7 36. K:c3 b:c3 37. Tg3 Ch6 38. T:c3 0:g2 39. Td6+ Cc5 40. Td2 Ch4 41. Ch2 Oe4 42. a3+ Ca5 43. Td6. Черните се предават.

(Продължава на 3 стр. на кор.)

ПАРТИИ

НАЙ-ДОБРИЯТ ЕНДШПИЛ

№ 108 ЗАЩИТА УФИМЦЕВ

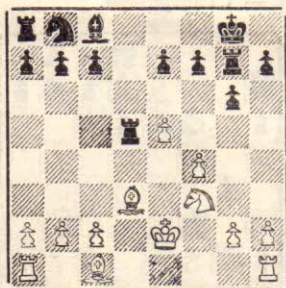
д-р Н. Минев Й. Стефанов
XX републ. п-во, 1966 г.

Обяснения от мм д-р Н. Минев

Тази партия беше удостоена с наградата на сп. „Шахматна мисъл“ за най-добър ендшпил. Характерно за нея е, че още от дебюта белите се ориентират към получаване на ендшпилна позиция с малки преимущества, които умело използват и довеждат до победа.

1. e4 g6 2. d4 Og7 3. Kc3 d6 4. f4 Kf6 5. Kf3 0—0 6. e5. Продължение, което води форсирано до ендшпил. Преценката на теоретичните ръководства е, че играта е равна. Тези, които не обичат „скупчната“ игра без дами, играят 6. Od3. Практиката обаче показва, че ендшпилът е с леко преимущество за белите, които не рискуват нищо, докато черните трябва непрекъснато да се защитават от неприятни дребни заплахи. Интересно е, че 6. e5 се играе в последните години от такива атакуващи шахматисти, като Шейн и Бронщайн.

6. . . d:e5 7. d:e5! Д:d1+ 8. Ц:d1 Td8+ 9. Od3 Kd5 10. K:d5 T:d5 11. Цe2.



Ето и основната позиция на ендшпила. В момента малкото преимущество на белите се състои в затворения Og7, по-доброто развитие (царят е в центъра) и темпата, които черните ще загубят, докато развитият благополучно дамския си фланг. Разбира се, тези преимущества не гарантират печалба.

11. . . Td8. Не може 11. . . Oe6 12. Oe4 или 11. . . f6 12. Oc4. На 11. . . Of5 следва 12. O:f5 g:f5 13. Oe3 Kc6 14. Tag1 h5 15. h3 и белите неочаквано получават силна атака.

12. Oe4 c6 13. Oe3 Oe6 14. Thd1 Kd7. На 14. . . Od5 е силно 15. O:d5 c:d5 (15. . . T:d5 16. T:d5 c:d5 17. Td1±) 16. c4 e6 17. c:d5 e:d5 18. Tas1 Kc6 19. Kd4! K:d4 20. O:d4 и белите нахлуват по седмата линия или печелят пешка.

15. Kg5! Og4+ 16. Of3 O:f3+ 17. Ц:f3 Kc6 18. Oc5! Принуждава черните

на нови позиционни отстъпки. Ясно е, че не е добро 18. . . e6 19. Ke4, понеже белите ще имат опорен пункт на d6, докато полето d5 се неутрализира посредством c2—c4.

18. . . h6 19. Ke4 Of8 20. b3 Kd7 21. Oa3. Малка неточност. Най-точно беше 21. Oe3 с последващо Td2 и Tad1. Ако 21. . . f5, то 22. e:f6 K:f6 (не 22. . . e:f6?? 23. T:d7!±) 23. Kc5±.

21. . . f5 22. e:f6 K:f6! 23. Kc5. Ход, направен след половин часова мислене, но по-силно няма.

23. . . b6? Сега идеята на белите се оправдава напълно. Колкото и парадоксално да изглежда, отдаването на линията „d“ единствено дава шансове за спасение: 23. . . T:d1 24. T:d1 e6! Предвид заплахата b7—b6 не остава нищо друго освен 25. Ob2 O:c5 26. O:f6 и сега 26. . . Tf8! 27. Oe5 Te8! Ендшпилът е пак малко по-добър за белите поради слабата пешка e6, но това едва ли може да се доведе до печалба.

24. Ke6! T:d1 25. T:d1 c5. Не може 25. . . Цf7 26. Kd8+ и се печели пешка. Това темпо обаче е необходимо на белите, за да укрепят коня си на e6 и сковат завинаги офицера на f8.

26. g4! Цf7 27. f5 h5. Опит за освобождаване. Действително след 28. h3 h:g4+ 29. h:g4 g:f5 30. g:f5 Oh6 31. Th1 Th8 черните се спасяват, обаче. . .

28. g5! Kg4 29. h3 Ke5+ 30. Цe4 Kc6 31. Ob2. Позицията на черните е вече загубена.

31. . . a5 32. Tf1! a4 33. K:f8+ Ц:f8 34. f:g6+ Цg8 35. Tf7 e5. Заплашваше 35. Tg7+ и Th7 с мат или печалба на тона.

36. Cd5 Kd4 37. Ц:e5 a:b3 38. a:b3 K:c2. На 38. . . Ta2 е достатъчно 39. O:d4 c:d4 40. Tc7.

39. Цf6 b5 40. Tg7 Цf8 41. Oe5. Понататъшната съпротива на черните е напълно безнадеждна.

41. . . Ta6+ 42. Цf5 Kd4+ 43. Цe4! K:b3 44. Of6! При равен материал черният цар е в матова мрежа.

44. . . Ta4+ 45. Цe5 Kc1 46. Tb7 Kd3+ 47. Cd6 Ta6+ 48. Цc7. Черните се предават.

ТРИУМФ НА СТРАТЕГИЯТА

№ 109 СИЦИЛИАНСКА ЗАЩИТА

Николов Бобоцов
XX републ. п-во, София, 1966 г.

Обяснения от мм Здр. Милев

1. e4 c5 2. Kf3 d6 3. d4 c:d4 4. K:d4 Kf6 5. Kc3 a6 6. Oc4 e6 7. Ob3 b5 8. a3. Недоразумение! Дебютът е сицилианска защита, а по „сицилиански“ се защитават белите (Ходът 8. a3 отговаря на характеристиката в сицилианска защита ход a7—a6). Теорията е доказала твърде убедително, че жертвата на пешка посредством 8. O—O или 8. f4 b4 9. Ka4 K:e4 10. O—O g6 11. f5! — Фишер — Тал — дава силна атака на белите. Сицилианската защита се играе под девиза „който се бои от вълци, да не ходи в гората“. Ходът 8. a3 е не само загуба на време, но и психологическа грешка, посочваща, че белите се боят от усложненията.

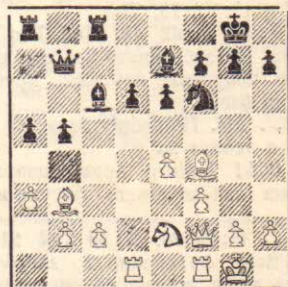
8. . . Ob7 9. De2 Oe7 10. 0—0 0—0 11. f3. Още един ход, който има почти всички недостатъци на хода 8. a3. Наистина вече не се вижда активен план за белите, тъй като идеята 11. Og5 и 12. f4 се опровергава чрез 11. . . K:e4! Затова бихме препоръчали (в стил Тал) 11. O:e6 f:e6 12. K:e6 Dd7 13. K:f8 O:f8 14. Og5, като в получаващата се позиция с нарушено материално равенство борбата минава на съвсем нови релси и резултатът ще зависи кой по-

бързо и по-добре ще се ориентира в нея.

11. . . Kc6 12. K:c6 O:c6 13. Oe3 Dc7. Подготовката на хода a6—a5 можеше да стане и чрез 13. . . Db8, като в някои варианти черните могат да спечелят темпо.

14. Tad1 Db7 15. Df2 a5 16. Ke2 Tfc8. С нормалните сицилиански ходове черните получиха по-перспективна позиция, но чрез прегрупирането 17. Kd4 Od7 18. Dd2 белите биха могли да гледат смело в бъдещето. Следващият ход, предизвикващ огъня върху себе си, вече до чувствително влошаване на позицията.

17. Of4?



17. . . d5! 18. e5. Белите бяха поставени пред неприятния избор — хода в партията или 18. e:d5 O:d5 19. O:d5 K:d5 и преимущество на черните е значително.

18. . . Kd7 19. c3 b4! 20. a:b4 a:b4
21. Oc2 Ob5! Една от големите тънкости на шахматната стратегия е подхождащата размяна на слабите фигури срещу силните такива (в момента или в бъдеще) на противника. Сега при 22. Od3 биха могли да се получат интересни усложнения в полза на черните — 22. . . Oc5 23. Kd4 O:d3 24. T:d3 Ta2. Николов обаче изглежда вече е демобилизиран и избира още по-лошото продължение.

22. Tfe1 O:e2 23. T:e2 b:c3 24. b:c3 T:c3 25. Dg3 Db5. Черните не само имат пешка повече, но и фигурите им завладяха цялата дъска. В такъв случай тактиката идва като естествена награда и украшение на правилната стратегия.

26. Ted2 Dc5+ 27. Df2 Dc4 28. Td4. Вече не се вижда как белите могат да отразят заплахите Oc5 и D:f4. Последната им надежда е ендшпилът без пешка след 28. . . T:c2 29. T:c4 T:f2 30. Ц:f2 d:c4 31. T:d7, но. . .

28. . . Oc5. Както не е трудно да се види, черните печелят най-малко топ. Белите се предават.

НАГРАДЕНА ЗА КРАСОТА

№ 110 ДЕБЮТ РЕТИ

Спиридонов д-р Минев

Републ. финал, София, 1966 г.
Обяснения от мс Н. Спиридонов

1. c4 Kf6 2. g3. Този ход е по-еластичен от 2. Kc3. 2. Kf3 или 2. d4, тъй като белите запазват възможност да преминат от английско начало към някои системи от дебют Рети, както става и в настоящата партия.

2. . . c6 3. Kf3 d5 4. b3 g6 5. Og2 Og7 6. Ob2 0—0 7. 0—0 Ka6?! Начало с твърде съмнителен план за развитие. Маневрата Kb8—a6—c7 има за цел да укрепи полетата b5 и d5 и акции на дамския фланг чрез a7—a5 и b7—b5. Това обаче е свързано със сериозни минуси — отслабване на централните черни полета d4 и e5, които по-късно белите използват като удобен трам

плин за насочване на фигурите си срещу противниковите укрепления. По-добре беше 7. . . Kbd7.

8. d3 Kc7 9. Kbd2 a5 10. a3 b5 11. Dc2 Ob7 12. Tfc1 Tc8 13. Ob3! Този ход подчертава нелъзите в плана на черните. Практически те са принудени да играят e7—e6 и да създадат нови слабости — полетата b6 и f6. Атаката, която успяват да организират белите, се базира главно върху използване на отслабените черни полета.

13. . . e6 14. Oe5! Ka6. Конят на a6 е депласиран от театъра на главните действия и до края на партията не взема никакво участие в борбата.

15. Db2! Белите планомерно усилват натиска по диагонала a1—h8, като същевременно дамата им напуска опасната линия „с“.

15. . . Ke8 Необходимо, за да се освободи черната дама от ролята си на пазач на Kf6. С размяната на чернополите офицери обаче изчезва и последният защитник на черните полета.

16. O:g7 K:g7 17. c:b5 c:b5 18. Dd4! Позицията на черните е стратегически загубена. Към слабостите по черните полета се прибавя и неудачното разположение на черните фигури на дамския фланг.

19. . . Dd6. Предвид заплахата 19. Da7 този ход е принуден. Ако 18. . . De7 или 18. . . Dd7, то 19. Db6!

19. a4! b4. Пак принудено. В случай на b:a4 след 20. D:a4 се губи пешката a5. Сега действията се насочват изцяло към царския фланг, като се използва слабостта на полетата d6 и f6.

20. Ke4! De7 21. Kf6+ Цb8 22. Kg5 h6! 23. Kgh7! Атаката изисква точност. Слабо е например 23. Dh4?, на което би последвало Kh5!

23. . . Tfd8 24. Df4 g5. 25. De5. Печелеше 25. K:g5! Kf5 26. O:f5 D:f6 27. K:f7+! Цg7 (27. . . D:f7 D:h6+ Цg8 29. O:e6) 28. K:d8 и т. н., но и ходът в партията не изпуска печалбата.

25. . . Dd6? Черните можеха да опитат да затегнат съпротивата с 26. . . Kc5!, въпреки че и в този случай губеха след 27. K:g5! K:b3 28. Df4! (Заплаха 29. K:f7+ и 30. D:h6×) 28. . . Kf5 29. O:f5 D:f6 30. K:f7+ Цg7 31. K:d8 T:c1+ 32. T:c1 K:c1 31. Dc7+!

РЕШЕНА ОЩЕ В ДЕБЮТА

№ 111 ИСПАНСКА ПАРТИЯ

Трингов

Радулов

XX републиканско п-во
София, 1966 г.

Обяснения от мс Ст. Мечкаргов

1. e4 e5 2. Kf3 Kc6 3. Ob5 a6 4. Oa4 Kf6 5. 0—0 b5 6. Ob3 Ob7 7. Te1 Oc5 8. c3 Kg4? Правилно бе 8. . . d6 9. d4 Ob6 и т. н. с равна игра. Виж обясненията към партия № 85, бр. 4 на сп. „Шахматна мисъл“.

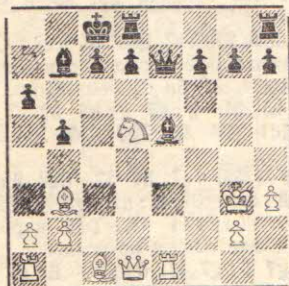
9. d4 e:d4 10. h3! He 10. c:d4 K:d4! 11. K:d4 Dh4! с опасна атака.

10. . . K:f2. (Принудена жертва.)
11. Ц:f2 d:c3+. Черните могат да получат максимум три пешки за жертвуваната фигура, но са изостанали в развитието си и инициативата неизбежно ще премине у белите.

12. Цg3. Възможно е и по-спокойно, то 12. Цf1.

12. . . Od6+13. e5 K:e5 14. K:e5 De7 15. K:c3. Просто и силно. На 15. . . O:e5+ ще последва 16. Of4 d6 17. Kd5! и черните не успяват да завършат развитието си.

15. . . 0—0—0 16. Kd5! O:e5+.



17. T:e5! Отлично решение! Белите остават с качество по-малко, но получават неотразима атака.

17. . . D:e5+ 18. Of4 De4 19. Tc1! Всички фигури на белите се включиха в атаката с решаваща сила. На 19. . . d6 ще последва просто 20. T:c7+Цb8 21. Dg1! с печелившата атака.

19. . . Oc6 20. Dg1! Заплашва 21. Da7 с неотразими заплахи.

20. . . g5. На 20. . . Цb7 ще последва 21. O:c7! със заплахата 22. Db6+.

21. O:c7! Решаващо. Не може сега 21. . . O:d5 22. O:d5 D:d5 поради 23. Da7! с разгром.

21. . . d6. Отчаяние. Борбата е вече приключена.

22. Da7! De5+ 23. Цf2 D:b2+ 24. Tc2. Черните се предават. Една партия, в която изходът по същество се реши още рано в дебюта.

ЧЕТЕТЕ в следващата книжка:

За делегатското събрание на Българската федерация по шахмат,

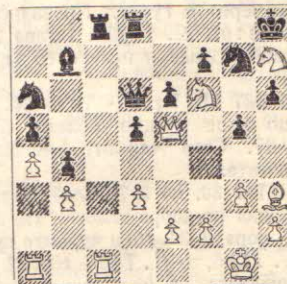
Срещата УССР—България,

Турнирът в Сараево—1966 г.

Мачът Ларсен—Гелер (продължение от кн. 5),

Свежи струи в шотландската партия.

Композиция — „Изчерпани ли са темите“?



26. K:g5!! De7 27. Kgh7 T:c1+ 28. T:c1 Tc8 29. T:c8+ O:c8 30. Dc3. Черните се предават.

ЕФЕКТЕН ФИНАЛ

№ 112 СТАРОИНДИЙСКА ЗАЩИТА

Л. Попов

Й. Стефанов

Обяснения от мс Л. Попов

1. d4 Kf6 2. c4 g6 3. Kc3 Og7 4. e4 d6 5. f3 0—0 6. Oe3 Kbd7 Dd2 c5. Черните избират вариант, който беше твърде популярен около 1 след партията Бобоцов—Тал, Варна, 1958 г.; в последните години обаче почти не се среща в турнирната практика.

8. Kge2 a6 9. 0—0 Da5 10. Цb1 Te8.

В партията Бобоцов—Тал беше играно 10. . . b5, след който ход белите спечелиха черната дама за две леки фигури, но попаднаха под силна атака и бързо загубиха. Впоследствие беше открито усиление за белите и вариантът бе бракуван.

11. Kc1 Tb8. Черните забавят твърде много атаката си на дамския фланг и това се оказва фатално за по-нататъшния развой на партията.

12. Kb3 Dc7 13. g4 c:d4 14. 0:d4 Kb6 15. Kd5! Този ход подчертава пропадаването на стратегията на черните на дамския фланг. Отгук нататък играта се води „на една врата“.

15. . . Kb:d5 16. c:d5 Kd7. Опит чрез размени да се облекчи защитата, но позицията на белите е толкова силна, че е трудно вече да се даде полезен съвет на черните.

17. Tc1 Dd8 18. h4 0:d4 19. K:d4 Kf8 20. h5 Od7 21. h:g5 f:g5 22. Oc4! Началото на края. Този ход открива пътя към форсирана печалба.

22. . . Tc8.

КРАЯТ — ЦУГЦВАНГ

№ 113. СЛАВЯНСКА ЗАЩИТА

П. Пеев

Т. Николов

XX републ. финал, София, 1966 г.

Обяснения от км П. Пеев

1. d4 d5 2. c4 c6 3. Kf3 Kf6 4. e3. Обикновено се играе 4. Kc3, но не пожелах да влеза в продължението 4. . . d:c4 5. e3 b5 и т. н. — справка партията Радулов—Панталеев, републ. п-во 1963 г.

4. . . e6 5. Od3 Kbd7 6. 0—0 Od6 7. Kc3 0—0 8. e4 d:c4 9. 0:c4 e5 10. Te1 h6. Белите получиха по-свободна игра и поддържат напрежението в центъра.

11. h3. Не позволява Kg4, който ход би направил неизгодно Oc1—e3.

11. . . a6 12. a4. Препятствува b7—b5 и контраиграта на дамския фланг.

12. . . Dc7 13. Oe3 e:d4 14. K:d4 Ke5 15. Ob3. По-добре беше 15. Oa2. Сега белите заплашват f2—f4 и e4—e5 с печалба на фигура.

15. . . Kg6 16. Tc1. Този ход подчертава неудачното разположение на черната дама.

16. . . Db8 17. Kf5 0:f5 18. e:f5 Ke5 19. f4. Белите получиха добри атакуващи възможности на царския фланг.

19. . . Ked7 20. Df3 Oc5 21. g4 Da7 22. g5. По-добре беше 22. Цg2, за да се избегне свързката.

22. . . Tfe8 23. Of2 0:f2+. Намирайки се в цайтнот, Николов решава да опрости позицията, но минава в по-лош ендшпил.

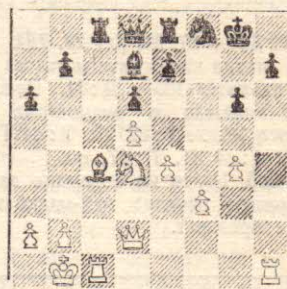
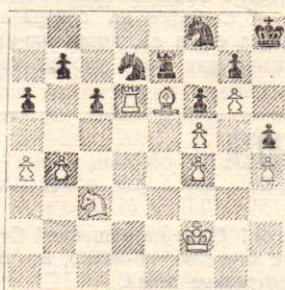
24. D:f2 D:f2+ 25. Ц:f2 Kc5 26. Oc2 Kh7. Не може 26. . . Kfd7 поради 27. b4 и черните губят. Правилно беше 26. . . h:g5 27. f:g5 и тогава 27. . . Kh7, освобождавайки полето e5 за коня от c5.

27. b4 Kd7 28. T:e8+ T:e8 29. Td1. Ето защо беше нужно полето e5 за коня от d7. Сега черните минават в глуха защита.

29. . . Te7 30. h4 f6? Слаб ход, но не се вижда по-добра защита. Не може 30. Цf8 поради 31. f6 и черните губят. Ако 30. . . Kb6, то 31. Td8+ Kf8 32. Ob3 и от заплахата g6 не се вижда защита.

31. Ob3+ Цh8. На 31. . . Цf8 следва 32. g6 и се губи фигура.

32. g6 Kbf8 33. Oe6 h5 34. Td6. Черните се предават. Те са в цугцванг.



23. Ke6! 0:e6. Единствено.

24. d:e6 h5 25. Df4! Черните се предават. Красотата на завършъка остана зад кулисите: 25. . . T:c4 26. Df7+ Цh8 27. T:h7+ K:h7 28. Th1 — с неспасяем мат.

МАЙСТОРСКО РЕАЛИЗИРАНЕ

№ 114 СИЦИЛИАНСКА ЗАЩИТА

км Г. Атанасов мс Й. Стефанов

Обяснения от км Г. Атанасов

1. e4 c5 2. Kf3 Kc6 3. d4 c:d4 4. K:d4 g6 5. Oe3 Kf6 6. Kc3 Og7 7. Oe2. Белите се отказват от нормалните продължения на модерния вариант „дракон“ — 7. Oc4, и повтарят вариант, игран между същите противници на студентското отборно първенство във Варна през 1964 г.

7. . . 0—0 8. Dd2 d5 9. e:d5 K:d5. Във Варна Стефанов продължи 9. . . Kb4? и след 10. d6 D:d6 11. Kc5 Dc5 12. c3 Kc6 13. Ke6 загуби качество. Сега той избира друг план, но, както показва по-нататъшният развой на партията, не се оказва ефикасен.

10. K:d5 K:d4. По-слабо е 10. . . D:d5 поради 11. Of3 D~ 12. K:c6+.

11. Oc4! По-безперспективно е 11. 0:d4 D:d5. Сега белите получават богата фигурна игра в центъра и черните трябва да играят много точно, за да поддържат равновесие.

11. . . Kf5 12. 0—0 Oe6. Не може 12. . . K:e3 поради 13. Kf6+ и 14. D:d8 с печалба.

13. Db4 0:d5. Принудено, тъй като дамата няма подходящо отстъпление.

24. 0:d5 Dc7 15. Of4 e5 16. g4 Ke7? Черните трябваше да играят 16. . . e:f4 с шансове за изравняване.

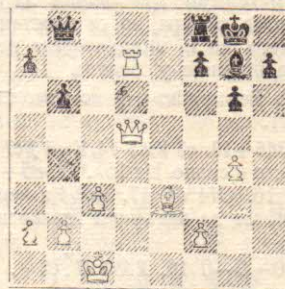
17. Oe3 K:d5 18. T:d5 b6 19. Thd1 Tfd8 20. Da4 T:d5. Черните не могат да отклонят тази смяна, защото белите

топове ще проникнат на седмия хоризонтал и ще падне пешката на a7.

21. T:d5 e4. Тъй като заплахата Td7 е непредотвратима, черните предприемат опит да активизират дамата си.

22. D:e4 D:h2 23. Td7 Tf8 24. c3 Db8. По необходимост, иначе черните пешки на дамския фланг щяха да изчезнат, сега черните изпадат в цугцванг.

25. Of4 Dc8 26. Dd5 De8 27. Oe3 Db8.



28. a4! Със заплаха 29. a5 и след b:a5 Oc5.

28. . . Da8 29. Tb7 Цh8 30. Dd7. Седмият хоризонтал е напълно завладян и материалните загуби са неизбежни.

30. . . h5 31. g:h5 g:h5 32. T:a7 Df3 33. Dd1 Df5 34. Td7 Dh7. Заплашваше Td5.

35. Td5 f5 36. Td7 h4 37. Od4 Dh6+ 38. Dd2 D:d2+ 39. Ц:d2 Tg8. На 39. . . 0:d4 40. T:d4 f4 41. Td5 черните оставаха с две пешки по-малко.

40. T:g7 T:g7 41. 0:g7+ Ц:g7 42. Ce1. Черните се предават.

ЮГОСЛАВИЯ — УНГАРИЯ 13:9

Срещите между елитните състави на Югославия и Унгария са били винаги проява от широк международен интерес. Докато общият баланс от тези срещи е в полза на югославските шахматисти, то през последните две години отборът на Унгария е триумфирал неизменно над силния си съперник: в Будапеща, 1964 г. (приятелски мач) 11:9, в Тел Авив, 1964 г. (XVI олимпиада) 2.5:1.5; в Хамбург, 1965 г. (Европейско първенство) — два пъти по 5.5:4.5. Във Вранечка баня (Югосл.) Този път — югославяните успяха да вземат убедителен реванш с 13:9

№ 115 ИСПАНСКА ПАРТИЯ

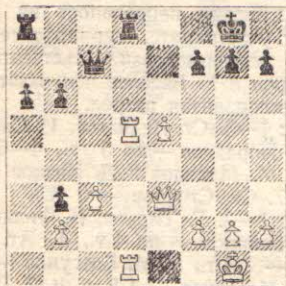
Минич

Хонфи

1. e4 e5 2. Kf3 Kc6 3. Ob5 a6 4. Oa4 Kf6 5. 0—0 K:c4 6. d4 b5 7. Ob3 d5 8. d:e5 Oe6 9. De2 Oc5. Изглежда черните трябва да търсят повече шансове в дискуссионното продължение 9...Oe7 10. Td1 Kc5 и т. н.

10. Oe3 0—0 11. Td1 Ka5 12. Kbd2 0:e3 13. D:e3 K:d2 14. T:d2 c6 15. c3 Dc7 16. Kd4 c5? Позицията на черните не разкрива особени перспективи, а последният им ход създава допълнителни слабости в нея.

14. Ke2! Tfd8 15. Tad1 K:b3 16. a:b3 a5 17. Kf4 c4? 25. K:d5 0:d5 22. T:d5 c:b3?



23. Da7!! Неочаквано, красиво и категорично — 1:0!

№ 116. ИСПАНСКА ПАРТИЯ

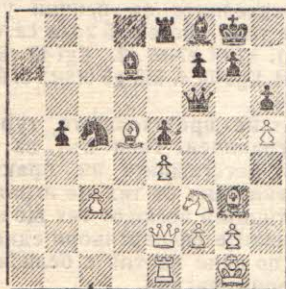
Матулович

Ленгиел

1. e4 e5 2. Kf3 Kc6 3. Ob5 a6 4. Oa4 Kf6 5. 0—0 Oe7 6. Te1 b5 7. Ob3 d6 8. c3 0—0 9. h3 Kb8 10. d4 Kbd7 11. Og5 h6 12. Oh4 Ob7 13. Kbd2 c5 14. a4 Te8 15. d:e5 K:e5 16. K:e5 d:e5 17. Og3 c4 18. Oc2 Of8 19. Kf3! Dc7 20. a:b5 a:b5 21. T:a8 0:a8 22. Oh2! Kd7 23. De2 Da5? Продължавайки 23...Kc5 с последващо Oc6 и f6, черните вероятно биха преодолели затрудненията.

24. h4! Oc6 25. h5 Dd8. Черните трябва да се решат на 25...f6.

26. Og3 Df6 27. b3! c:b3 28. 0:b3 Kc5 29. Od5 Od7.



30. Df1! Финно! По този начин и белият топ се включва в боя.

30...Ka4 31. Te3 Dd6 22. Td3 Dc7 33. 0:e5! Dc8. Равносилно на капитулация, но след 33...T:e5 белите печелеха ефектно: 34. 0:f7+ Ц:f7 35. T:d7+!

34. Od4 Oe6 35. 0:e6 D:e6 36. Te3 Tb8 37. Da1! Dg4 38. c4 D:h5 39. Ke5! Td8 40. c:b5 Kc5 41. Kc6 Td7 42. Ke5 Td8 43. Th3 Dg5 44. Oe3 Df6 45. Tf3 De6 46. K:f7 Td7 47. 0:c5. Води форсирано до целта. 47...0:c5 48. Da8+ Цh7 49. Dh8+ Цg6 50. Tg3+ Цh5 51. Tg5+ Цh4 52. T:c5 D:f7 53. Tc1 Db3 54. Dh8 Td1+ 55. T:d1 D:d1+ 56. Цh2 Dc2 57. Dg3+ Цh5 58. Dh3+ и мат в два хода.

Разочарование за домакините поднесе вице-шампионът Парма:

№ 117 СИЦИЛИАНСКА ЗАЩИТА

Парма

Билек

1. e4 c5 2. Kf3 d6 3. d4 c:d4 4. K:d4 Kf6 5. Kc3 g6 6. Oe3 Og7 7. f3 Kc6 8. Dd2 Od7!? 9. Oc4!? Tc8 10. Ob3 Ke5 11. 0—0—0 Kc4 12. De2? По-добре беше 12. 0:c4.

12...K:e3 13. D:e3 Da5 14. g4? Трябваше 14. The1.

14...Dc5 15. Dd3 h5! 16. g:h5. Черните не биха имали проблеми и след 16. h3 h:g4 17. h:g4 T:h1 18. T:h1 K:g4 и т. н.

16...T:h5 17. Kde2 b5 18. Kg3 Th4 19. Цb1. Усложненията след 19. e5!? бяха за предпочитане, защото сега белите губят без борба.

19...De5! 20. Kge2 b4 21. f4 Dc5 22. Ka4 Da5 23. e5 0:a4 24. e:f6 0:f6. 25. The1 0:b3 26. D:b3 Цf8. Белите се предават. Без пешка и в извънредно трудна позиция, те нямат шансове за спасение.

АТАКАТА СРЕЩУ ЦАРЯ ИЗПРЕВАРВА

№ 118. СИЦИЛИАНСКА ЗАЩИТА

Васюков

Тайманов

П-во на СССР, Талин, 1966 г.

Обяснения от км Ал. Христов

1. e4 c5 2. Kf3 e6 3. d3. Отклоняването от теоретичен спор със специалистите по сицилианските въпроси Тайманов е леко обяснимо. Целта на това обаче едва ли е само избягване на форсираните варианти. Системата, към която се ориентират белите, също има свои плюсове, които, както показва и настоящата партия, не са малко.

3...Kc6 4. g3 Kge7 5. Og2 d5 6. Kbd2 g6 7. 0—0 Og7. Осъществили програмното сицилианско придвижване d5 и почти завършили развитието си, черните като че ли могат вече да хвърлят поглед, пълен с надежди, и към мителшпила. Следващата реплика обаче подсказва, че спор по въпроса за дебютното преимущество все пак ще има.

8. e:d5! Обикновено се играе 8. Te1 с последващо e4—e5 и концентриране на вниманието върху черния цар. Без да се отклонява от този план, Васюков увеличава „грижите“ на черните и показва, че и тук теоретичните ще има с какво да се занимават.

8...e:d5. Или K:d5 9. Kb3 b6 10. c4 Kde7 11. d4 c:d4 12. Kfd4 Ob7 13. Kb5! — с малко, но ясно преимущество за белите.

9. Kb3 b6 10. c3 0—0 11. Of4 h6. Създаването на своеобразния сицилианско-френски хибрид е към своя край. Последният ход — h6, който подготвя Oe6 и при случай заплашва да отстра-

ни Of4 от силната му позиция, разбира се, не е лош, но...

12. h4 Цh7. Ето първопричината за загубата на черните. Очевидно не трябва да се забравя мъдрата мисъл на Нимович: „Атакувай на фланга, но гледай към центъра!“ 12...Og4 предотвратяваше следващото овладяване на важния централен пункт e5.

13. d4 c4 14. Kbd2 Of5. Вместо това изчакателно развиване на фигурите, черните трябваше веднага да се заемат с демонстрацията на дамското крило — Oe6, b6—b5, Db6, a7—a5 и т. н., която те започват с твърде голямо закъснение. Така те щяха да отслабят удара върху царския фланг, подготвян от белите.

15. Te1 Dd7 16. Kh2 Tad8 17. Kdf1 Tfe8 18. Ke3 Oe6 19. g4 b5. Едва ли поговорката „по-добре късно, отколкото никога“ е валидна и за настоящия случай, но какво друго имат черните?

20. Df3 a5 21. Dg3 b4 22. Kf3 Kg8? А това вече е твърде сериозна грешка. Черните решават да се „бетонират“, но с това само улесняват провеждането на противниковата атака. Наистина контраатаката на дамския фланг е силно затруднена от Of4, обстрелващ полето b8, но няма черните са решили да не играят повече с дамата си? Необходимо беше 22...Db7.

23. Tad1 Kce7? Още една грешка, след която преимуществото на белите се увеличава. Не беше добре и 23...Kf6? поради 24. Ke5! — с печалба на пешка, но и сега 23...Db7 избягваше най-лошото.

