

ШАХМАТНА МИСЪЛ

8

1960



С ъ д ъ р ж а н и е

Нашата бодра смяна ☆ Майсторският турнир в Ст. Загора ☆ Самостоятелните занимания на любителя ☆ Бележити личности и шахмата ☆ Вълнуват ли се силните шахматисти ☆ Партии ☆ Кореспондентният сеанс завърши ☆ Моменти и партии от сеанса ☆ Зоналният турнир— жени в Румъния ☆ Атаката с пешката h ☆ Комбинации ☆ Староиндийски построения с бели ☆ Композиция — Как доказах, че рокадата е невъзможна ☆

ШАХМАТНИ Вест

СССР. Ленинград. Традиционната отборна среща Ленинград—Будапеща е завършила с победа на ленинградци—32:20 точки. Срещата се е провела на 13 дъски (осем мъже, юноша, три жени и девойка) в четири кръга. Гостите са играли в състав: международният гротмайстор Барца, унгарския гротмайстор Портиш, майсторите: Билек, Ленгил, Клугер, Хонфи, Форинтош и Флорриан. Юноша: Томашкевич. Жени: Хонфине, Билекне, Синка и Кметович. Отборът на домакините е бил възглавяван от гротмайсторът Спаски. Следват по реда на дъските: майсторите: Шишкин, Черепков, Фурман, Решко, Усов, Кламан, Арцукевич, кандидат майсторът Генид, майсторките: Волперт и Дмитриева, първоразрядничките Брилова и Генина. Спаски постигнал две победи и две партии завършил наравно. Волперт завоювала за отбора на ленинградци 3.5 т. от 4 възможни. Заслужава да се отбележи и успехът на младия Томашкевич (Будапеща) спечелил и 4-те си партии.

Началото на традиционната среща Ленинград—Будапеща бе поставено в 1958 г., когато унгарците посетиха Ленинград. Миналата година ленинградци върнаха визитата. И двете срещи завършиха с победа на съветските шахматисти.

ГФР. Срещата СССР—ГФР (Хамбург, 27 юли до 5 август) завърши с убедителна победа за съветския отбор — 51:13! Съветските шахматисти са били представени с действително внушителен състав: световният първенец Тал и гротмайсторите: Керес, Петросян, Геллер, Холмов, Болеславски, Котов, Толуш, Полугаевски и Флор. В отбора на ГФР са участвували гротмайсторите: Унцикер и Шмитд, международните майстори: Дарга, Пфайфер и Тешнер и майсторите: Биалас, Хотес, д-р Леман, Морлок и д-р Трьогер. Играли са по 8 титулярни и двама резервни състезатели в осем кръга, по шевенингенската система (всеки един състезател се е срещнал с всички останали от противниковия отбор). Световният първенец Тал постигнал 7.5 т. от 8 възможни.

Тбилиси. В международния турнир— жени първото място убедително е спечелила съветската представителка Во-

перт (УСССР) с 10 т. от 11 възможни (2 ремита!) пред Гаприндашвили 8.5 т. и Тогонидзе 7.5 т. и двете също от УСССР, Келер—Херман (ГДР) — 7 т., Зворкина (УССР) и Конарковска (Полша) с по 6 т., Какабадзе (УССР) — 5.5 т., Щадлер (Югославия) — 4.5 т., Билек (Унгария) — 3 т., Зука (Чехословакия) — 2.5 т. и Чайковска (УССР) — 2 т.

Аржентина. Буенос-Айерес. Проведеният в чест на 150 годишнината от основаването на „Аржентинската шахматна федерация“ международен турнир е завършил с подезената победа на Корчной (СССР) и Решевски (САЩ), набрали по 13 т. от 19 възможни. Следват: Сабо (Унгария) — 12 т., Еванс (САЩ), Гимар и Росето (и двамата от Аржентина) и Тайманов (СССР) с по 11 т., Олафсон (Исландия) и Унцикер (ГФР) с по 10.5 т., Глигорич (Югосл.) — 10 т., Бенкьо (САЩ) и Улман (ГДР) по 9 т., Фишер (САЩ), Пахман (Чехосл.) Векслер (Аржентина) и Ивков (Югосл.) по 8.5 т., Елисказес (Аржентина) 8 т., Базан (Аржентина) — 6 т., Фогелман (Аржентина) и Уейд (Англия) с по 5.5 т.

Унгария. Балатонфюред. Първо и второ място в международния турнир, проведен в памет на унг. майстор Асталош поделиха Билек и Хонфи (и два-

мата от Унгария) с по 7 т. пред Дамянович (Югосл.), Клугер и Ленгил (Унгария) с по 6.5 т., Флор (СССР) — и Дример (Румъния) — 5.5 т., Слива (Полша) и Софревски (Югосл.) — 5 т., Лиалентал (СССР) — 4.5 т., Зита (Чехосл.) — 4 и Наваровски (Унгария) — 3 т.

Австрия. Първенец на страната е излязъл Робач с 5.5 т. Следват: Ауер и Фишер с по 4 т., Глас, Каливода и Мюлер — 3.5 т., Галиа — 2.5 т., и Ориентер — 1.5 т.

Белгия. В откритото първенство първо място са поделили югославският майстор Караклаич и брюкселският състезател Роз с по 7 т., пред д-р Лимбос и Тибат — 6 т., Султанбаев — 5 т., Лемер — 4.5 т., Шумахер — 4 т., Вандезанде — 3 т., Ридел — 2.5 т. и Франк — 0.5 т.

Италия. Шампион на страна е Перка с 7.5 т. пред Татай 5.5 т., Норция и Треза — 5 т., Магрин и Сивери — 4.5 т., Примавера — 4 т. и т. н.

Испания. Перец е спечелил първенството на страната с 11.5 т. от 14 възможни пред Саборино — 10.5 т., Пуиг — 10 т. и т. н.

Швеция. Първото място в шампионата на страната поделиха Йохансон, Лундин и Нилсон с по 7.5 т., пред Бускеншром — 6.5 т., Хорборг, Ниман и Золдерборг — 5.5 т. и т. н.

Финландия. К. Оянен е станал за осми път шампион на страната с 10.5 т. от 13 възможни. Следват: Рантанен — 9.5 т., Фред — 9 т., Кето, Коскинен и Сало — 8 т., Хелшром — 7.5 т., Ниемела — 7 т., Аалтонен и Вестеринен — 5 т., Хонканен — 4 т., Кауноне — 3.5 т., Гандолин и Йерншром — 3 т.

Дания. Еневолдсен е станал за пети път шампион на страната с 8 т., от 11 възможни пред Колвиг и Пелерсен — 7.5 т., Нилсен — 7 т. и т. н.

Франция. Починал е в Руан вице-президентът на Международната шахматна федерация — ФИДЕ — М. Марсел Берман. Както е известно, той бе представител на ФИДЕ на мача Ботвник—Тал и връчи на тържествената церемония шахматната корона на новия световен шампион Тал. По същото време М. Берман вече е бил болен.

Може да си набавите от редакцията, като преведете стойността с пощенски запис:

„Шахматна мисъл“ — пълни течения за 1956, 1958 и 1959 г. — по 20 лв.

Сборниците на партиите от републиканските първенства 1955, 1957, 1958, 1959 г. — по 2 лв.

„XIV Републиканско първенство — 1960 г.“ — сборник на партиите — 2 лв.

„Турнирът на кандидатките за световно първенство в Пловдив“ — 2 лв.

„Приказка за шахматната война“ — 2 лв.

„Шахматна мисъл“ книжка 1—6 от 1960 г. — 15 лв.

„Шахматна мисъл“ — абонамент за II полугодие 1960 год. — 15 лв.

ШАХМАТНА МИСТЪЛ

ИЗДАНИЕ НА БЪЛГАРСКИЯ СЪЮЗ
ЗА ФИЗИЧЕСКА КУЛТУРА И СПОРТ

Книжка осма
Година тринадесета — 1960 г.

ЗА НАШАТА БОДРА СМЯНА

Да мислим и работим за планово и целенасочено развитие на шахмата сред пионерите, това значи да мислим и работим за бъдещето на шахмата у нас.

Да увлечем нашата бодра смяна в една системна шахматна работа, това значи да помогнем за социалистическото възпитание на пионерите — да ги отклоним от вредното влияние на улицата — да помогнем за създаването им като достойни творци на социализма и комунизма.

И въпреки че тези истини се налагат на нашата шахматна общественост, все още се работи твърде малко в това направление. Рядко можем да чуем, че дружествена или градска секция е предприела мероприятия за канализиране и поставяне на здрави учебно-методични основи шахматната работа сред пионерите. Кръжоците при Пионерския дворец в София, ръководен от др. Прахов, кръжокът в гр. Толбухин, ръководен от др. Кайкамджозов, пионерската работа в училищата на стария ентусиаст Фердинанд Хоринек, и някои местни прояви са капки в шахматното море. А неопровержим факт, извлечен от богатия съветски опит, е, че големите шахматни успехи не са резултат от работа с единици, а с голямото множество шахматисти и особено с тия, които следват след нас.

Колко топла и сърдечна е благодарността, която всеки наш шахматен деятел ще прочете в чистите очи на пионерите, когато отиде между тях и ги научи да играят по-добре шахмат. Да се постигне това не се иска нито голямо майсторство, нито изключителна теоретическа подготовка, а единствено искрено желание и съзнание за големия принос, който се дава за развитието на родния шахмат.

Всеки шахматен деятел — майстор, първо или второразредник има дете, брат или близък в редовете на пионерите. Нужно е да се отделят само по два часа седмично, за да се отиде между тия, които утре ще споменават имената на учителите си с благодарност, че са им помогнали да изучат шахматното изкуство, да укрепят своята воля и характер, да се приучат към спортсменска борба.

Готовността на квалифицираните шахматисти да предават познанията и опита си на пионерите трябва да се насърчава и подпомага от всяка шахматна секция. Необходимо е дружествените и градските шахматни секции със съдействието на платения физкултурен кадър да установяват непосредствен контакт с пионерските ръководители и учителите по физкултура, да ги свързват с подходящи шахматисти, които имат качествата на добри шахматни преподаватели и възпитатели.

Във всяко училище могат да бъдат организирани шахматни кръжоци, семинари, шахматни секции. В много случаи децата се оказват по-ревностни и пълноценни инициатори и двигатели от възрастните, а работата им в шахмата ги привлича и привиква и към обществена работа.

Но за да се запали и поддържа интересът към шахмата, е необходимо да се подходи умело. Изнасянето на сеанс на едновременна игра от известен наш състезател, няколко наситени с повече забавен елемент беседи върху шахмата — това са изпитани средства за събуждане на широк интерес, какъвто

трябва да се създаде при започване на шахматната работа сред пионерите.

Друго важно условие е да се осигури необходимата материална база. За училището това не е трудно. Там лесно може да се отдели един шахматен кът в някоя от стаите, подходящо подреден и декориран, който да стане любимо място на малките шахматисти. Шахове и шахматни табла на първо време могат самите пионери да предоставят на кръжока. Насърчителна проява е подаряването на един или повече шахматни комплекти от съответното физкултурно дружество.

За поддържане на активен шахматен живот в училището следва да се организират по-често вътрешни турнири и срещи със шахматистите от други училища, да се провеждат училищни индивидуални и отборни първенства, да се канят наши майстори и първоразредници да изнасят сеанси на едновременна игра и бесели.

У пионерите трябва да се насърчава и поддържа интересът към по-важните събития в живота на нашето шахматно движение. Хубаво е те да посещават по-големите местни турнири и дори да им се възлагат определени задачи по провеждането им, например като демонстратори, или както беше на турнира на кандидатките в Пловдив и на полуфинала в Разград, да поднасят букети на участниците с турнирните номера при теглене на жребие. Това създава голяма радост за пионерите. За този момент те си спомнят с дни и месеци и с най-голямо внимание следят проявите на оня състезател, комуто са поднесли букет или поздравления.

До тук обаче не спира работата сред пионерите. Към всеки пионерски дом трябва да има шахматен кръжок, а в по-големите градове — и към всяко физкултурно дружество. Работата в тези кръжоци трябва да бъде поверена на шахматист с добър педагогически подход и да се развива под ръководството и контрола на съответната градска или дружествена шахматна секция.

Районните и градските първенства следва да се организират редовно, като се предпочита швейцарската система. Тя дава възможност в кратко време да се срещнат голям брой участници. При това борбата се води като се срещат помежду си близки по сила състезатели, а това е особено важно за поддържане амбицията у децата, които лесно се отчайват след поредни загуби. Швейцарската система показва своите преимущества в организираното през пролетта пионерско първенство на Столицата, което се проведе при голям интерес само в 10 дни при участие на 250 пионери.

От значение е да се изтъкне, че една секция, за да започне системна работа, не е необходимо да хвърли силите си едновременно във всички подшефни училища, а да избере 2—3, където условията за работа са най-добри, и там да разгъне непосредствена работа. Почерпеният опит ще улесни по-нататъшната масова работа и в другите училища.

Пред нас стои широко и благодатно поле. Нека не забравяме, че тия, които идват след нас, трябва да бъдат по-добри от нас.

МАИСТОРСКИЯТ ТУРНИР В СТАРА ЗАГОРА

АНТ. ЧАКЪРОВ

Идеята за този турнир се роди през декември м. г. — по време на републиканското отборно първенство. Тогава старозагорските шахматисти разпитваха как се е организиран майсторският турнир в Берковица, какви средства са нужни, може ли да се разчита на помощта на РСШ за такъв турнир в Стара Загора. И когато се върнаха, на първото заседание на шахматната секция това беше централният въпрос. Инициативата намери много радушен прием сред ръководството на местното физкултурно дружество „Берое“.

Така на 10 юни изпълнена с чудното ухание на липи и потънала в строителни скели гиздава Стара Загора посрещна скъпите шахматни гости. Турнирът е събрал двама майстори, пет кандидат-майстори и пет първоразредници. Състав, с какъвто не може да се похвалява почти никой полуфинал през последните години! При това участва и един международен майстор... само че като главен съдия — Антония Иванова.

Повечето от гостите за първи път ще се състезават в Стара Загора. Панталеев твърди, че щял да се „аклиматизира“ по-лесно, защото вече е играл в турнир, съдийствуван от същия главен съдия (полуфинала в Димитровград, 1958 г.) и понеже тогава излязъл първи, то сигурно същото щяло да стане и сега.

Започва двуседмичното шахматно сражение. Недоволен от жребия е само Б. Митев. Това е най-младият участник — още ненавършил 18 години. Само преди няколко дни е взел диплома за зрелост, а по пътя към дипломата за шахматна зрелост първото препитствие за „зла участ“ е Бобоцов! Някои успокояват младия състезател, че бил даже в по-благоприятно положение от экс шампиона, защото не само е белите, но и може да прочете какви системи избира противникът му, докато Бобоцов изобщо не знаел какво играе Митев... Това изглежда обаче не е достатъчно, защото партията между двамата завършва първа и то със загуба за Митев.

Неприятни мигове изживява Карастойчев в партията си срещу Арнаудов.

Добре модната напоследък Каро—Кан не може да му помогне и той отлага с пешка по-малко. Орев също отлага с пешка по-малко, но в позиция, в която противникът му Йовчев губи форсирано.

Централна във втория кръг е срещата Карастойчев — Чапразов. Черните обаче още в дебюта остават с две пешки по-малко и зрителите насочват вниманието си към другата интересна демонстрационна дъска — партията Бобоцов—Йовчев. След бурни усложнения резултатът е реми (чрез вечен шах). Това дава възможност начело в класирането да излезе Орев, който постига втора победа.

Водачеството му обаче трае едва 24 часа. В третия кръг с Бобоцов той сменя всички фигури, но и това не може да му осигури реми. С кон и пешки срещу офицер и пешки, Бобоцов показва отлична ендшпилна техника и печели. Орев никога не пише имената на играещите на бланката си по време на играта, а след завършването на партията. Може би поради фатализъм, но този път и това не му помага... Чапразов и Панталеев са в страшен цайтнот. Вероятно в желанието си да подпомогне падането на флагчето, Панталеев така страшно удря часовника, че той спира и до края на турнира въпреки усилията на часовникарите, не може да се оправи. С пешка повече при оставащи още 4 хода до края на цайтнота, Панталеев играе светкавично по инерция около 20 хода, след което... се предава. Арнаудов и Тодоров регистрират най-дългата партия на турнира, която на 94-ия ход завършва наравно.

В петия кръг М. Милев се предава на Бобоцов при равен материал. Зрителите изразяват учудване, но фигурите на Милев са така блокирани, че загубата е само въпрос на време и местене. В замяна на това пък учудващите се имат възможност да наблюдават Тодоров, който само с пешка срещу офицер и четири пешки у Митев продължава да играе!

Панталеев досега се е срещал 8 пъти на шахматната дъска с Бобоцов и всички партии са завършили много печално

за него. Затова той гори от желание за реванш и иска на всяка цена да спечели. Даже твърди, че нарочно участвувал във всички турнири, в които участва и Бобоцов, та най-после да го бие. Още повече, че според него съгласно теорията на вероятностите шансовете му за това вече били извънредно големи. В навечерието на партията той даже пита Бобоцов шеговито не се ли страхува, че часът на реванша е вече настъпил. Бобоцов спокойно отговаря: „Майсторът знае, че във всяка партия има дебют, има мителшпил, а има и ендшпил.“ И на другия ден доказва, че наистина „има и ендшпил“, защото отново печели в завършек с равен материал — топ, кон и пешки срещу топ, офицер и пешки.

След деветия кръг победителят вече е известен — Бобоцов. Той прави второто си реми с Анг. Милев, но въпреки това авансът му се увеличава от 2 на 2.5 точки, тъй като следващият го Чапразов губи от Йовчев.

Последният кръг обещава да е спокоеен. Анг. Милев и Карастойчев не искат да рискуват и се съгласяват на реми, което им осигурява дележа на второ и трето място. На Арнаудов му трябва само половин точка за кандидат-майсторското звание и той бързо завършва наравно с М. Милев. Старозагорецът М. Милев стана кандидат-майстор на полуфинала в Разград, а сега разградчанинът Арнаудов получава същото звание в Стара Загора.

Най-после турнирът е завършил. На другарската вечеря се раздават наградите на първите трима. Гостите изразяват благодарността си за добре организирания турнир и са уверени, че следващата година кандидатите да играят на турнир в Стара Загора ще бъдат двойно повече. А и може ли иначе — та нали домакините бяха толкова любезни, че даже не дадоха възможност на никой от гостите да заеме място във втората половина на таблицата.

Няколко думи и за крайните резултати. За тях най-добре говори турнирната таблица. Особено впечатление прави изключителният за такъв силен турнир резултат на М. Бобоцов — 10 точки от 11 възможни, 90% на сто — с 3.5 точки пред следващите го. Всеки друг на мястото на Бобоцов, след като набере голям аванс, би играл за реми, но той до края продължи да се бори с желязна воля за победа във всяка партия. От този пример трябва да се поучат и останалите наши най-добри шахматисти.

Турнирът предизвика много голям интерес сред многобройните любители на шахмата в Стара Загора, които вярват, че той ще стане традиционен.

№ по ред	Участник	1	2	3	4	5	6	7	8	9	10	11	12	точки	Място
1	Бобоцов (София)	♣	1/2	1	1	1	1	1/2	1	1	1	1	1	10	I
2	А. Милев (София)	1/2	♣	1/2	0	1/2	1/2	1	1/2	1/2	1	1	0	6 1/2	II-III
3	Карастойчев (София)	0	1/2	♣	0	1/2	1/2	1	1	1	0	1	1	6	II-III
4	Арнаудов (Разград)	0	0	1	♣	1/2	1	1/2	1	0	1/2	1/2	1	6 1/2	IV-VI
5	Панталеев (София)	0	1	1/2	1/2	♣	1/2	1	0	0	1	1/2	1	6	IV-VI
6	Орев (София)	0	0	1/2	0	1/2	♣	1	0	1	1	1	1	6	IV-VI
7	Йовчев (Ст. Загора)	1/2	1/2	0	0	0	0	♣	1	1	1	1/2	1	5 1/2	VII-IX
8	М. Милев (Ст. Загора)	0	1/2	0	1/2	1	1	0	♣	1	1	1	1	5 1/2	VII-IX
9	Чапразов (Казанлък)	0	1/2	0	0	1	0	0	1	♣	1/2	1	1	5 1/2	VII-IX
10	Пелтеков (Ст. Загора)	0	0	1	1	0	0	0	1/2	0	♣	1/2	1/2	3 1/2	X
11	Митев (Ст. Загора)	0	0	0	1/2	1/2	0	1/2	0	0	1/2	♣	1	3	XI
12	Тодоров (Ст. Загора)	0	1	0	1/2	0	0	0	0	1/2	0	♣	2	XII	

САМОСТОЯТЕЛНИТЕ ЗАНИМАНИЯ НА ЛЮБИТЕЛЯ

В. ПАНОВ (превод)

„Един плюс два“ — отлична формула и за шахматиста

Преди да преминем към основната тема на статията — съвети по самоусъвършенстването, трябва да се подчертае, че за шахматистите с относително висока квалификация, живущи далеч от шахматните центрове, формулата „1+2“, издигната от спортната общественост, представлява истинска скъпоценност! Шахматистът е длъжен сам да подготви за себе си силни партньори. В негов личен интерес, както и в обществен интерес е да се занимава с желящите да се самоусъвършенствуват редови любители, които срещат буквално навсякъде, да създава шахматисти на място, в своя град, село, шахматна организация. При това не трябва да съществува страх от де-квалификация, снижаване силата на собствената игра поради общуване с по-слаби шахматисти. Напротив, на всеки опитен педагог е известно, че „учейки другите, се учиш и сам“.

Кореспондентни партии

Възможни са, разбира се, и случаи когато шахматистът по една или друга причина не може да се занимава с подготовката на своите бъдещи партньори и с обучение на начинаещи, но може да отдели време за самоусъвършенстване.

За това са най-пригодни два допълващи се начина: игране на кореспондентни партии и самостоятелно изучаване на шахматни книги.

В кореспондентните турнири е най-добре да се избират вече добре известни и практически усвоени дебюти, водещи към ясни в стратегическо отношение позиции, в които е сведен до минимум рискът поради незнаене на теоретическите тънкости да се изпадне изведнъж в загубена позиция.

Три основни принципа

Самоусъвършенстването на шахматиста започва с изучаването на дебюта, но това не означава, че с това то и завършва. В началото на своите занимания шахматистът трябва преди всичко да подбере дебюти, които би желал да приложи, играейки с белите, и след това дебюти, които той обича да играе с черните. В първия стадий от самоусъвършенстването следва да се изучават дебюти, съответстващи на личния вкус и стил на игра, а във втория дебюти, които шахматистът неизвестно защо не обича да играе. Именно при такава система най-добре се разкриват недостатъците в нашата игра, които трябва да отстраним.

В основата на самоусъвършенстването на шахматиста лежат три принципа:

1. Необходимо е да се хармонизира стилът, да се развие умение да се играе еднакво добре както с белите, така и с черните фигури, да се атакува и защитава, изкуство да се комбинира и

точно провеждат сложни маневри. Алехин в началото на своя шахматен път е бил предимно шахматист с комбинационен стил и според негови изказвания дори не е могъл да си представи как може да се играе партия без дамите! Но с течение на годините той дотолкова овладял изкуството на позиционно-маневрената борба, че даже победил най-добрия специалист в тази област — Капабланка. Ботвиник в младите си години бе шахматист с позиционен стил, но той дотолкова овладя изкуството на атаката, че в турнирите 1935—1936 г. регистрира редица блестящи комбинационни партии срещу най-силните чуждестранни майстори. И Алехин, и Ботвиник пределно хармонизираха своя стил на игра. Към това трябва да се стреми всеки шахматист.

2. Следва да се изучи не само самият дебют до пълното развитие на фигурите на двете страни, но и възникващите след това характерни мителшпилни позиции и типичните за тях пешечни вериги, общи насоки на атаката с бели, защитните възможности на черните и т. н. Това шахматистите често пренебрегват. В резултат на това те безукорно разиграват дебюта, но в критичната, преломна позиция започват да провеждат план, който не съответства на духа на дебюта и неговата стратегическа насоченост.

3. При завършване на дебюта, при преход в мителшпил и разработка на стратегически план за игра е необходимо да се стремим към хармонично взаимодействие на фигурите, т. е. всяка една фигура да участва в атаката или защитата не изолирано, а допълвайки действието на всичките фигури. Както в партията, така и в шахматната задача фигури — безделници не бива да има. Още Капабланка е посочил, че „съгласуваността в действието на фигурите съставлява един от най-важните елементи в средния стадий на партията, особено при пряка атака срещу царя“.

Техника на анализа

Анализът на партията трябва да се провежда на две табла. На едното се възпроизвеждат основните ходове на партията, а на другото — се провежда самият анализ на възникващите варианти.

Детайлите на дебюта се разглеждат свързано с неговите основни стратегически идеи. Отначало по ръководството внимателно се разиграват основните варианти и забележките към тях, доказва дадената система завърши с критическа позиция и обща нейна оценка.

Тогав следва самостоятелният анализ на всички възможни продължения, непосочени в ръководството, и отговаряне на записаните въпроси със свои сили.

След всичко това от наличната при Вас обща шахматна литература (сборници с партии, списания, бюлетени)

трябва да се подберат партии, изиграни в разглежданата дебютна система и внимателно да се проследи как в тези партии е бил проведен дебютът. Прегледането на тези партии и забележдането към тях ще Ви помогне при отговарянето на записаните още преди това от вас въпроса и ще Ви позволи да проверите достоверността на теоретическите препоръки.

Средата на партията

Още по-трудно е самоусъвършенстването в областта на мителшпила — средата на партията. Най-добре е да се учим от партиите на шахматните класици: Чигорин, Ласкер, Алехин, Капабланка, Ботвиник, Смилов.

Методът на анализ тук малко се отличава от изложеното по-горе. Нужни са преди всичко пълна непредубеденост, пълна обективност. Редица партии от сборника трябва да се записват без забележките на партньорите и без последния ход, за да не се знае веднага кои (белите или черните) са достигнали победата и за да не може авторитетът на името да влияе върху оценката на ходовете. След това започва разглеждане на партията и провеждане анализа на две табла. Отначало се разработва дебютът и се записват пропуснатите от страните възможности. След това се изследва първата критическа позиция (преходът от дебюта към мителшпила). Отбелязват се достигнатите от едната страна преимущества. При това трябва да се помни типичната за много аналитични грешка: знаейки кой е достигнал преимущество в дебюта и знаейки крайния изход на партията, те прокарват между тези две логически точки права линия, т. е. считат, че победата е била достигната обязательно закономерно.

Често обаче и победителят изживява немалко неприятни минути. Световният шампион за периода 1894—1921 г. Емануел Ласкер често съзнателно е изпадал в дебюта в по-лошо положение с цел да обърка и усложни борбата и след това блестящо надигравал противника си. Подобно явление може да се забележи и в много партии на Михаил Тал.

След общия анализ на цялата партия започва старателен анализ на всеки отделен ход. Най-после вие достигате до втората критическа позиция, обикновено отбелязана в литературата с диаграма, където победата се достига с един решаващ удар или се допуска решаващата грешка. Тук трябва внимателно да се провери правилността на заключителната комбинация и дали е възможно осуетяването ѝ.

След като коментирате партията, върнете се към книгата, поставете фамилията на противниците и последния ход и сравнете вашите коментари с коментарите на специалиста. Изведнъж ще проличат вашите грешки в оценката на позицията, в оценката на отделните так-

тически моменти и т. в. Първият ви анализ вероятно ще бъде малко насърчителен, но ако не се обезкуражите и продължите тази полезна работа, след няколко месеца неизбежно ще забележите колко много се е усилила вашата игра!

Овладеяване на ендшпила

Техниката на ендшпила е разработена много дълбоко. Отдавна е известно, че най-трудно от всичко се играят тъй наречените „прости позиции“, когато на табло има само няколко фигури. Даже

опитен разредник при анализ на подобни позиции често изпада в заблуда. В последно време бяха пуснати няколко ръководства по ендшпил: „Шахматни завършеци“ под редакторството на Авербах, „Теория на топовните завършеци“ от Левенфиш и пешечни завършеци. Преди всичко трябва да се изучат най-често срещашите се в практиката топовни и пешечни завършеци. С овладяване техниката на тези ендшпили да се премине към самостоятелен анализ на прости позиции, който да се сравнява след това с книгата. Полезно е също така да се решават и етюди.

БЕЛЕЖИТИ ЛИЧНОСТИ И ШАХМАТА

На 23 август румънският народ празнува своя най-голям национален празник, празника на победата над фашизма и установяването на народнодемократичната власт в Румъния. По този повод, като присъединяваме радостта си към радостта на румънския народ от успехите, които той е постигнал във всички области на своето политическо, стопанско и културно развитие, включително и на шахмата през изтеклите 16 години на социалистическо строителство, поднасяме на нашите читатели този кратък очерк за отношението към шахмата на известния румънски писател лауреат на държавна награда и носител на международна награда за мир Михаил Садовяну. Безспорно той има значителен дял в развитието на шахмата в Румъния.

МИХАИЛ САДОВЯНУ

„Аз ще ти донеса игра, която с голямо удоволствие ще се научиш да играеш и ще се излекуваш от мъката си. Това е една дъска с 64 квадрата в два цвята. На тази дъска са разположени един срещу друг двама играчи. Всеки един от тях нарежда в два реда фигурите си: царя, съветниците — офицери, конната гвардия и царската войска. У единия играч има шестнадесет фигури и у другия шестнадесет. Всяка фигура има свое предназначение и всяка действа по своему: царят — както се полага на цар, съветниците — както се полага на съветници, войниците — както се полага на войници. Също както в дадена държава. След като нареди фигурите, играчът притиска противника с последователни атаки, като се стреми да отслаби и унищожи вражеската армия и накрая да плени чуждия цар.“

Възпроизведеният откъс е взет от повестта „Слънце над Балтой“ или „Похожденията на шахматиста“ от Михаил Садовяну. Тази увлекателна повест е за произхода на шахмата, неговата история и разните разпространени за него легенди.

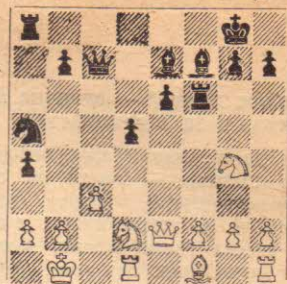
Претърпялата много издания повест е плод на това, че авторът ѝ е страстен поклонник на шахмата. Знаменитият писател през целия си живот се е увличал от шахмата и е бил начело на шахматното списание „Румънски шахматен преглед“ от 1927 до 1949 год.

Старите шахматисти помнят, че в първата четвърт на този век Садовяну

е бил известен шахматист, даже е завоювал в Яш званието шампион, играл е кореспондентни партии и си остава и сега опасен противник в своята осемдесетгодишна. Преди няколко години Садовяну е присъствувал на един шахматен международен турнир в Букурещ. Наблюдавайки играта на известния съветски и международен гросмайстор Лилиентал, големият писател намерил най-правилния ход, който самият Лилиентал не видял.

Михаил Садовяну не един път е помещавал в страниците на „Румънски шахматен преглед“ статии, в които рагувал за масово разпространение на шахмата между народа, като доказвал голямата полза от него: „Редом с науката, която аз почитам, и изкуството, което обичам, тази тайнствена игра, родена от геометрията и аритметиката, е гимнастика на ума. Тя облагородява човека и е възшебен сън от най-висше блаженство.“ А в 1940 год. възкликнал: „Бедният шахмат! Где ще си намери място в такива времена на войнствени и жестоки настроения!“ И затова в последните години, когато народът взе цялата власт в ръцете си и шахматът както и другите видове спортове преживяха бурен подем, писателят с радост отбелязва: „Хората намериха за себе си подходяща почва за развитие на талантите си, средство за разбирателство и братство помежду си. Аз не се съмнявам, че в недалечно бъдеще ще видя прогрес и в тая област“.

Ето и един красив финал от партията Шербан, — Садовяну, 1923 г.



Последвало: 17. ... Og6+ 18. Цa1 Kb3+! 19. K: b3 a: b3 20. K: f6+O: f6 21. a3 T: a3+! 22. b: a3 D: c3+ и мат.

У. Велуряну (превод)

ВЪЛНУВАТ ЛИ СЕ СИЛНИТЕ ШАХМАТИСТИ

Може да се отговори кратко — разбира се, че се вълнуват. Но по този въпрос аз реших да събера „консилиум“ от познавачи на шахмата. И ето ние, гросмайсторите С. Флор, А. Котов и нашият гост от Швеция Г. Шалберг, арбитърът на мача Ботвиник — Тал, си припомним някои епизоди от миналото. Гросмайстор Нимович например винаги бе много възбуден по време на игра и не винаги успяваше да съдържи възнеието си. Веднаж по време на състезание той си „наля“ в чашата от една празна бутилка и „пи“.

В една моя партия със Смеслов получих тежка позиция. (Трябва да си призная, че напоследък все по-често получавам по-лоши позиции.) В най-възбуждащ момент ми поднесе чаша кафе. Вместо да сложа в чашата бучка захар, аз сложих една бяла пешка! От това, разбира се, кафето не стана по-сладко, нито пък позицията ми се подобри. . .

Спомням си и за привичките на геиналния руски шахматист Алехин. Той често ставаше от мястото си и започваше да кръжи около шахматната маса. Понякога заставаше зад гърба на партньора си, за да разгадае сякаш намеренията му. След това сядаше на мястото си и гледаше в упор противника си, като чели задавайки му въпроса: как се чувствувате? При трудни положения Алехин заставаше до прозореца и правеше дълбоки вдишвания. . .

Въпреки младостта си, Тал има много сходни черти с Алехин. Рижкият гросмайстор също често се разхожда по сцената, застава зад гърба на партньора си, за да хвърли поглед върху играта. Когато позицията е сложна и неясна, Тал закрива лицето си с ръце и се замисля дълбоко. А ето и няколко думи за Ботвиник. Отдавна е известно, че когато експресионистът поправя връзката си, тогава всичко е в ред и можете да бъдете сигурни, че тази партия ще бъде спечелена от него. Когато обаче позицията е заплетена и изходът на партията съмнителен, Ботвиник придвижва стола си все по-близо до масата, сякаш иска да се срасне с позицията.

Лилиентал (превод)



№ 101. СИЦИЛИАНСКА ЗАЩИТА АРНАУДОВ БОБОЦОВ

Стара Загора, 1960 г.

Обяснения от М. Бобоцов

1. e4 c5 2. Kf3 d6 3. d4 c:d4 4. K:d4 Kf6 5. Kc3 a6 6. f4. В последно време е модно продължението 6. Og5 e6 7. f4 Oe7 8. Df4. За варианта, който белите избират, се счита, че след 6. . . e5 7. Kf3 Dc7 8. Od3 Oe7 9. 0—0 0—0 черните могат да получат равни шансове.

6. . . Dc7. Пререждане на ходовете или търсене на нови пътища за разиграване на дебюта?

7. Oe2. Арнаудов вероятно е предполагал, че ще се ориентирам към класическата „Шевингенска“ система, получаваща се след: 7. . . e6 8. 0—0 Oe7 9. Oe3 0—0 и т. н.

7. . . b5! ? А това е ново. Още преди да определят позицията на централните пешки, черните подготвят контраигра на дамския фланг.

8. 0—0 Ob7 9. Of3 Kbd7. След 9. . . e6 се преминаваше в модерния „шевингенски“ — вариант.

10. Ch1. Препятствува 10. . . e6, на което с голяма сила ще последва: 11. e5! d:e5 12. f:e5 K:e5 13. Of4 с много силна инициатива. Ако пък на 12. f:e5 се играе 12. . . Kd5, след 13. K:d5 e:d5 14. e6! позицията на черните рухва.

10. . . e5! Движението на пешката е, пазено досега в тайна, разрешава всички дебютни затруднения. Конят се изгласква от централната позиция, а офицерът на f3 се ограничава за дълго време.

11. Kf5. Изостря много позицията. Спокойното 11. Kb3 Oe7 12. Oe3 0—0 вероятно не задоволяваше белите.

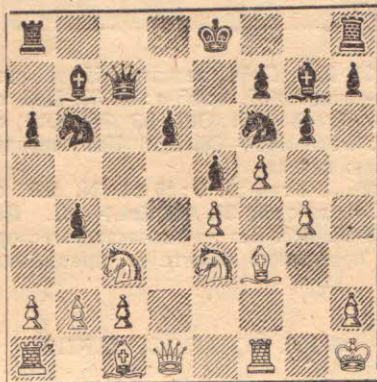
11. . . g6 12. Ke3 Og7. Разбира се, не 12. . . e:f4? 13. Ked5 K:d5 14. K:d5 O:d5 15. D:d5 Tc8 16. O:f4 и белите си връщат пешката при атакуваща позиция.

13. f5. Най-добро. На 13. f:e5 ще последва 13. . . K:e5 и играта на черните е отлична. На 13. Ked5 следва пък 13. . . K:d5 14. K:d5 O:d5 15. D:d5 Kb6 16. Dd1 Kc4 и черните получават преимущество.

13. . . Kb6. Засилва контрола над пункта d5 и заплашва след 14. . . b4 15. Kd5 да размени на d5 и да прикрие слабата пешка d6.

14. g4. Много смело. Трябваше да се изчака със спокойния ход 14. a3.

14. . . b4.



15. g5? Този ход среща енергично възражение. Далеч по за предпочитане бе 15. Kcd5 Kb:d5 16. K:d5 O:d5 17. e:d5 Kd7 с равни възможности.

15. . . b:c3 16. g:f6 Oh6! След 16. . . O:f6 17. Kg4 белите получаваха опасен натиск. Слабо е също така и 16. . . c:b2, поради 17. f:g7 b:a1D 18. g:hD+ Ce7 19. D:h7 с печалба.

17. f:g6. Изглежда принудено, защото при 17. b:c3 O:e3! 18. O:e3 Kc4 19. Og1 e:f5 20. e:f5 e4! 21. Og2 (21. Te1 0—0—0! 22. O:e4 Tde8!) Thg8 черните получаваха силна атака.

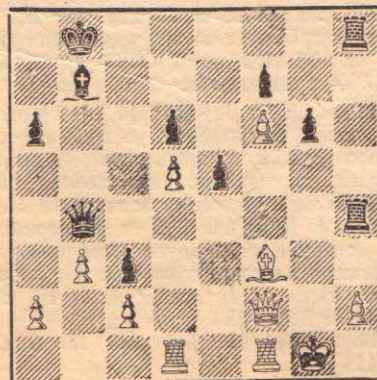
17. . . h:g6. Сега обаче се открива линията „h“, по която черните оказват силно давление.

18. b3. Отнема на коня пункта c4. 18. . . 0—0—0. Заплашва 19. . . Of4 и после d5, затова белите играят следващия си ход с коня.

19. Kd5 K:d5 20. e:d5 O:c1 21. Tc1 Th4. Идеята е ясна и без обяснения.

22. De2 Tdh8 23. Tcd1 Dc5. Няма смисъл да се дават двата тона за дама и пешка. В играта се включва и черната дама, която използвайки отслабените черни полета, решава бързо партията.

24. Df2 Db4 25. Hg1 Ch8.



В позиции, където противникът няма контраигра, не бива да се форсира. С последния си ход черните осигуряват царя си от всякакви изненади.

26. Oe2. Заплашваше 26. . . Df4. 26. . . De4. А сега с 27. . . T:h2.

27. Of3 Df4 28. Dg3 De3+ 29. Df2. Невъзможно е 29. Tf2, защото след 29. . . Th3 30. Dg2 T:h2 белите губят.

29. . . Dh6. Пешката h2 е нападната 3 пъти и няма защита.

30. Og2 T:h2. Появяват се матови заплахи.

31. Dg3 Th5! 32. Cf2 Tg5. Губи се най-малко фигура, затова белите се предадоха.

№ 102. АНГЛИЙСКО НАЧАЛО ОРЕВ БОБОЦОВ

Стара Загора, 1960 г.

Обяснения от М. Бобоцов

1. e4 c5 2. c4. Така се играе много рядко. Вероятно белите разчитат на психологичен ефект.

2. . . Kc6 3. Kf3. Правилно е 3. Ke2 с последващо g3, преминавайки във вариантите на английско начало.

3. . . e5! Прехвърля подготовения за сицилианска защита противник в други релси. Ако се играе „теоретичното“ 3. . . g6, след 4. d4 c:d4 5. K:d4 Og7 6. Oe3 Kf6 7. Kc3, белите осъществяват намеренията си.

4. Kc3 g6 5. Oe2 Og7 6. 0—0 Kge7. Най-точно. На f6 конят стои лошо предвид свързката с Og5.

7. d3 0—0 8. Oe3 Kd4. Веднага заемат силната централна позиция.

9. Dd2 d6 10. Oh6. Шаблонна маневра, която се оазва загуба на време. В създадената блокадна позиция главен враг на белите е конят на d4. Затова те трябваше да играят 10. Kd5, офицерът да стои на e3 за да се размени при случай за коня на d4.

10. . . Kc6 11. K:d4 K:d4 12. Oe3. Оказва се, че след 12. O:g7 H:g7 белите правят непълноценна размяна. Това се вижда, ако продължим варианта 13. Kd5 Oe6 f4, a3, O:d5 — с ясно очертано преимущество предвид „вечния“ централен кон. Разбрали погрешната си маневра (Dd2 и Oh6), белите отстъпват с офицера.

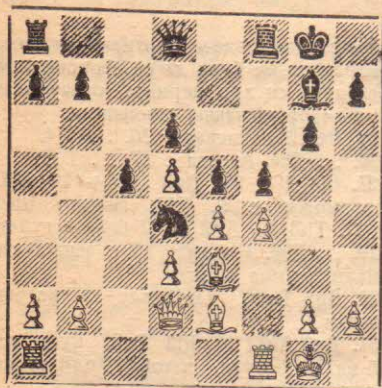
12. . . f5. Нова неприятност. Черните веднага използват подареното време. Този подрив те имаха предвид още след 3-я ход на белите — Kf3. Затова и развиха царския си фланг по „лидийски“ образец. Конят от g8 предпо-

чете полето е7, за да не пречи на движението на пешката f, което е типично за този род позиция.

13. f4. Така най-ефикасно се парира по-нататъшното придвижване.

13... Оe6 14. Kd5. Конят в тази позиция е силна фигура и затова трябваше да се запази. Естествено беше 14. Таe1.

14... 0:d5 15. c:d5. На 15. e:d5 черните получават пешечен превес в центъра и изгледи за успешна акция срещу белия цар.



15... e:f4. Първият ход на позиционна комбинация, непредвидена от белите.

16. 0:f4 (16. T:f4 Oh6 — с печалба) f:e4 17. d:e4 T:f4! 18. T:f4 (18. D:f4 K:e2+) Oh6 19. Таf1. Слабо е 19. g3. Черните играят 19... 0:f4 20. g:f4 Dh4 21. Tf1 Tf8 с многобройни заплахи, от които няма удовлетворителна защита.

19... De7. Печели важен темп за развита на дамския топ.

20. Od1 (20. Tf7 D:f7!) 0:f4. Черните постигнаха много силен централен кон, опорен пункт на e5 и пешечно преимущество на дамския фланг.

21. D:f4 Tf8 22. D:f8+. Лоша оценка на позицията. След 22. De3 белите запазваха дамите и съпротивата можеше да бъде много по-голяма. Размяната е „добре дошла“ за черните, които и без това се стремят към изгоден завършек, имайки силен кон срещу слаб офицер.

22... D:f8 23. T:f8+Ц:f8 24. Цf2 Ce7 25. Ce3 Цf6. Черният цар се отправя към най-изгодната позиция — пункт e5. На това не може да се попречи.

26. h4. Със заплаха g4—g5, за да фиксира белите пешки на бели полета и да станат обект за нападение от офицера.

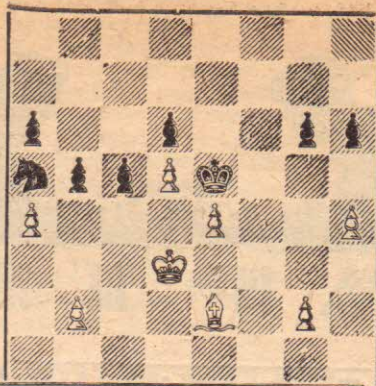
26... h6 27. a4. Стреми се да забави образуването на проходна пешка.

27... Ce5 28. Og4 Kh3 29. Od1 Ka5.

Изглежда чак сега белите разбраха безнадеждността на своето положение — техният цар е прикован към слабата пешка e4, а офицерът е много по-слаб от коня. При това идва и най-страшното — отдалечена проходна пешка на дамския фланг. Кolkото и странно да изглежда, но на a5 конят най-добре подкрепя движението на пешките.

30. Oe2 a6. Сега всичко носи форсиран характер.

31. Цd3 b5.



32. Ce3. Губи веднага. Но и след по-точното 32. a:b5 a:b5 33. Ce3 c4 34. Od1 b4 35. Oc2 b3 36. Ob1 c3 37. b:c3 Kc4+ 38. Цd3 Ka3 черните също печелят.

32... b:a4 33. 0:a6 c4 34. Ob5 c3 35. 0:a4 c:b2 36. Oc2 Kc4+ 37. Цd3 Ka3 38. Ce3. Без да дочакат отговора на противника, белите се предадоха

№ 103. ИСПАНСКА ПАРТИЯ

ПЕЛТЕКОВ ПАНТАЛЕЕВ

Стара Загора, 1960 г.

Обяснения от

Д. Панталеев

1. e4 e5 2. Kf3 Kc6 3. Ob5 a6 4. Oa4 Kf6 5. De2 b5 6. Ob3 Oe7 7. c3 0—0 8. 0—0 d5! ? Със пререждане на ходовете се получи известен гамбитен вариант от Чигориновата система в Испанската партия.

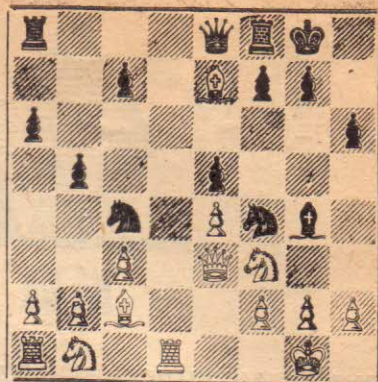
9. d3. Най-точно. Ако белите приемат жертвата, а именно 9. e:d5, щях да вляза в рядко срещания се вариант 9... Og4 10. d:c6 e4 11. d4 e:f3 12. g:f3 Oh5, където черните за сметка на пожертваните две пешки имат силна атакуваща позиция.

9... Og4 10. Og5. Макар че основните ходове в повечето дебютни системи са известни, всеки ход по правило трябва да се обмисли конкретно, като отговор на последния ход на противника. В случая моят партньор изигра мигновено няколко шаблонни хода, поради което и загуби. Най-силно бе 10. h3! Oh5 11. Og5!

10... d:e4 11. d:e4 Ka5 12. Oc2 ? И сега трябваше да се продължи 12. h3 K:b3 13. a:b3 0:f3 14. D:f3 Kd7 — с равна игра.

12... h6 13. Oh4 Kh5! 14. Td1 ? Може би прави впечатление, че ходовете, на които слагам въпросителни, на пръв поглед са напълно естествени, но именно това допринесе за загубата. Необходимо беше 14. Og3 и на черните не оставаше нищо друго освен преимущество на двата офицера. Не вървеше също и 14. 0:e7 ? D:e7 15. h3 Kf4 16. Dd1 Td8!

14... Kf4! 15. De3 De8 16. 0:e7 Kc4!!



17. Dc5 ? Сега следва форсирана загуба, но за да отида на този вариант, трябваше дълго да изчислявам силното продължение на белите: 17. 0:f8!, в което те бяха длъжни да влязат, напр.: 17... K:e3 18. f:e3 D:f8 19. e:f4 Dc5+ и сега:

а) 20. Цh1 0:f3! 21. gf Df2 22. Kd2 Td8! 23. Tf1 D:d2 24. Tad1 D:c2 25. T:d8+ Цh7 26. Td7 D:b2 27. T:c7 D:a2 28. f:e5 a5 и маршът на пешката а решава;

б) 20. Цf1! 0:f3! 21. g:f3 De3 22. Ka3 (Белите трябва да се развият. Сега не може 22. Kd2 ? Td8 23. Te1 D:f4!) D:f3+ 23. Цg1 e:f4! Белите фигури са изолирани и черните посредством движение на пешките g7 и h6 получават едва ли отразима атака.

17... 0:f3 18. g:f3. Не спасява и 18. 0:f8, тъй като след спокойния ход 18... Deб1 със заплаха 19... Dg4! белите трябва да се предадат.

18... f6! 19. Цf1. Ако 19. Цh1, белите трябва да пожертвуват дамата си за две леки фигури след 19... Dh5! — 20. Dd5+ (20. Td3 ? Dg6! и т. н.) K:d5 и т. н.

19... Dg6 20. Od3 (20. Kd2 K:d2!) K:b2 21. De3 K:d1 22. Dd2 Kb2! 23. Oe2 Dg2+ 24. Цe1 Dg1+ 25. Of1 Kbd3+ 26. Цd1 D:f1+ 27. Ce2 Tf7. Белите се предават.

№ 104. ИСПАНСКА ПАРТИЯ

ЛЯНГОВ ПОРЯЗОВ

Асеновград, 1960 г.

Обяснения от П. Лянгов

1. e4 e5 2. Kf3 Kc6 3. Ob5 a6 4. Oa4+ Kf6 5. 0—0 Oe7 6. Te1 b5 7. Ob3 d6 8. c3 0—0 9. h3 Ka5 10. Oc2 c5 11. d4 Dc7 12. Kbd2. Най-често срещаното се продължение. Интерес представлява обаче и малко изследваното 12. b4! ? с крайно остра игра. Напр.: 12... c:b4 13. c:b4 Kc6 14. Ob2! K:b4 15. Ob3 Kc6 16. Kc3 e:d4±, Суетин—Микенас, Московския полуфинал на XXVI п-во на СССР. По-добре вместо 16... e:d4? е 16... Ka5 17. Kd5 K:d5 18. 0:d5 Ob7! =.

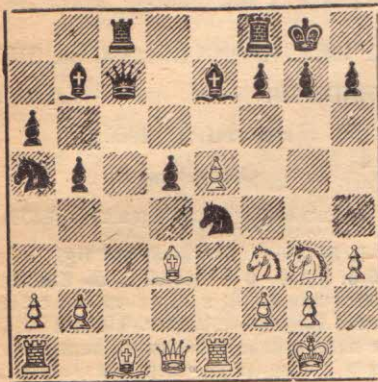
12... c:d4. Равностойни са и продълженията 12... Od7 и 12... Te8.

13. c:d4 Ob7. Незадоволително е 13... Kc6 14. Kb3! a5! 15. Oe3 a4 16. Kbd2±.

14. Kf1. Не осигурява преимущество 14. d5 поради 14... Oc8! Напр.: 15. Tb1 b4 16. Kf1 Kb7 17. Oe3 Od7 18. Tc1 Tfc8 19. Dd2 Da5 20. Ob1 Od8 = Глигорич—Решевски, 1952 г.

14... Tac8 15. Od3. И при други ходове черните успешно изравняват. Напр.: а) 15. Te2 d5! 16. d:e5 K:e4 17. Kg3 f5! 18. e:f6 O:f6 19. K:e4 d:e4 20. O:e4 O:e4 21. T:e4 Dc2! 22. De2! h6 23. Ke1 Dc6! = или 15. Ob1 d5! 16. e:d5 e:d4 17. Og5 Tfd8! =

15... d5 16. d:e5 K:e4 17. Kg3.



17... Tfd8? Правилно бе 17... f5! 18. e:f6 O:f6 19. O:e4 d:e4 20. K:e4 Tcd8! =

18. De2! K:g3. Не трябваше да се разкрива линията „f“. По-малкото зло бе 18... Ob4 19. Tf1 Dc6 20. Kg5 ±, Бронщайн—Панов, Москва, 1946 г.

19. f:g3 Db6+. Този шах не подобрява много положението. Не помага обаче и 19... h6 20. Of5! T~ 21. e6! — с опасна атака по диагонала b1—h7.

20. Цh2 d4 21. Kg5! O:g5. Силна атака запазват белите и след 21... h6 22. e6! O:g5 (h:g5 23. e:f7+) 23. O:g5 h:g5 24. e:f7+ Ц:f7 (Цh8 25. De8+) 25. Dh5+! g6 (Lf8 26. Og6!) 26. Dh7+ Цf8 27. O:g6! или 21... g6 22. e6!

22. O:g5 Te8. Или 22... Tf8 23. Dh5! h6 (g6 24. Dh6!) 24. Of6! g:f6 25. D:h6.

23. Dh5! h6. (23... g6 24. Dh6! Dc5 25. Of6 Df8 26. Dg5) 24. Tf1! Топът нахлува с решаваща сила по полуоткритата линия. Не може 24... h:g5 25. Oh7+ Цh8 26. Og6+ Цg8 27. Dh7+ Цf8 28. T:f7 мат.

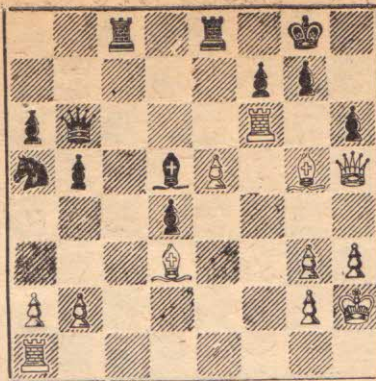
24... Od5. На 24... Dc7 следва 25. O:h6! T:e5 (g:h6 26. D:h6!) 26. Dg4 g6 27. O:g6 f:g6 28. D:g6+ Цh8 29. Tf7, а на 24... Tc7 или 24... Tf8 — както в партията.

25. Tf6!!

(Виж диаграмата)

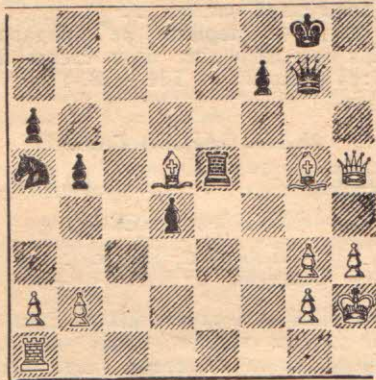
Красив заключителен удар. Използувайки обстоятелството, че белият топ е неуязвим (25... g:f6? 26. O:f6 и черният цар е в матова мрежа), белите обкръжават плътно отслабената охрана на черния цар.

25... Tc6 26. O:h6! Ход, който напълно разстройва защитата на черните. Не може нито 26... g:h6 27. D:h6 Db7 28. Taf1, нито 26... g:f6 27. Dg4+ Цh8 28. Dg7 мат, както и 26... Цf8 27. O:g7+ или 26... T:f6 27.



e:f6! D:f6 (27... g6 28. O:g6! D:f6 29. Oh7!+) 28. Og5+! и т. н.

26... g6 27. O:g6! T:f6 28. e:f6 D:f6 29. Oh7+! Цh8 (Ц:h7 30. Og5+!) 30. Og5! Dg7 31. Oe4+! Цg8+ 32. O:d5 Te5.



33. Tc1! Намесва се и другият топ, за да завърши сражението.

33... Kc4 34. O:c4 b:c4 (T:g5 35. O:f7+! и т. н.) 35. T:c4 D:g5 36. Tc8+ Цg7 37. Dh8+. Черните се предават.

№ 105. ИСПАНСКА ПАРТИЯ

БИЛЕК

СЛИВА

Балатонфюред, 1960 г.

Обяснения от П. Иванов

1. e4 e5 2. Kf3 Kc6 3. Ob5 a6 4. Oa4 d6 5. O:c6+ bc 6. d4 f6 7. Oe3 Ke7 8. Kc3. По-интересни проблеми поставя пред черните ходът 8. c4. Напр.: 8. c4 Kg6 9. Kc3 Oe7 10. Da4 Od7 11. c5 Db8 (Възможно е и 11... 0—0 с последващо Db8, играно от Д-р Филип) 12. 0—0—0 Db7 13. Td2 (Или 13. Kd2 Tb8 14. Kb3 и за черните не е леко да намерят правилния план) 13... Tb8 14. de de 15. g3 Kf8 16. Kh4 g6 17. Dc2 Oe6 18. f4 Kd7 19. Kd5 и т. н. с остра игра, Спаски—Смислов, мач Ленинград—Москва, 1959 г.

8... Kg6 9. h4 h5 10. Dd2. По-рядко се среща идеята на К. Рихтер 10. Dd3. Едно възможно продължение в този случай можеше да бъде напр.: 10... Oe7 11. Dc4 Dd7 12. 0—0—0 a5! и т. н., Д-р Марков—П. Иванов, п-во на София 1952 г. Вж. сп. „Шахматна мисъл“ бр. 5/53 г., стр. 72.

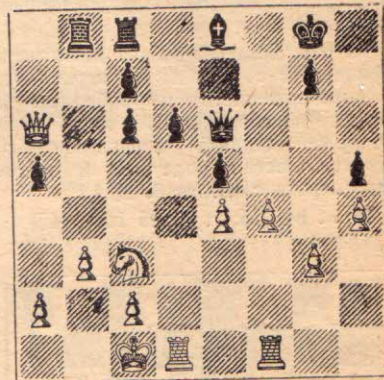
10... Oe7 11. de fe 12. Og5. Важна за оценката на тази позиция е партията Ивков—Смислов от мача СССР—Югославия, 1956 г., в която последва: 12. 0—0—0 Oe6 13. Kg5 O:g5 14. O:g5 (Или 14. hg Db8 15. f3 h4! пречейки на g3 и f4). 14... Db8! — „Контраатаката на черните е свързана с превод на дамата на линията „b“. Положението на белия цар на дамския фланг се оказва по-уязвимо, отколкото на черния в центъра. Черните заплашват да започнат активна игра, докато за белите съвсем не е леко да изберат някакъв план за действие. Не е добре 15. g3, поради 15... Og4 и Of3 с блокада на белите пешки, но заслужава внимание 15. f4 ef 16. O:f4 0—0 17. Og3 и т. н.“ — Смислов.

12... 0—0?! Стратегически твърде рисковано, тъй като дава възможност на белите да подринат основния пункт в позицията на черните — e5, докато това би било много по трудно при препоръчаното от Смислов 12... Of6 и ако 13. O:f6, то gf.

13. O:e7 D:e7 14. Kg5. Тук конят стои отлично. 14... Kf4 15. f3 Tb8 16. b3 Od7 17. 0—0—0 a5 18. g3 Ke6 19. De3! Силен позиционен ход, с който белите комбинират игра на двата фланга и подготвят същевременно пробива в центъра посредством f3—f4.

19... Oe8. Маневрата с офицера е неубедителна. По-добре беше сега или на следващия ход Kd4, или даже 19... K:g5 20. hg g6 и т. н.

20. Thf1 Og6? 21. K:e6 D:e6 22. Da7! Tfc8 23. Da6! Oe8 24. f4!



Унгарският майстор провежда цялата партия много силно и убедително. Пунктът e5 се руши, а с това и позицията на черните.

24... ef, Заплашваше 25. fe D:e5 26. Tf5 със силна атака, а на 24... Od7 следва 25. f5 Df7 26. g4 и т. н.

25. gf Df6 26. Цb2 Ta8 27. Dc4+ Of7. Слабо е и 27... Цh8 28. e5, но по-добре от хола в партията е 27... Df7 28. De2 Od7 и т. н.

28. D:c6 a4 29. e5! a3+ 30. Цb1 D:h4? Черните изглежда в силен цайтнот се мъчат да „ловят риба в мътна вода“, но и след 30... de 31. D:f6 gf 32. fe fe 33. Td7 с последващо евентуално Ke4 белите печелят леко.

31. Kd5 Oe8. Или 31... O:d5 32. D:d5+ Цh8 33. ed cd 34. Th1 ±. Финалът на партията, изигран очевидно в силен цайтнот, е малко интересен.

32. Дс3 Та7 33. Тг1 с6 34. ед Тд8 35. Кf6+ Цf8 36. К:е8 Ц:е8 37. Т:г7 Тf7 38. Де5+ Цf8 39. Тг6 Тh7. 40. Тdgl. Черните пресрочили времето.

№ 106. СИЦИЛИАНСКА ЗАЩИТА

ДРИМЕР НАВАРОВСКИ

Мач Унгария—Румъния,

Букурещ, 1960 г.

Обяснения от д-р О. Троянеску

1. е4 с5 2. Кf3 д6 3. d4 с:d4 4. К:d4 Кf6 5. Кс3 а6 6. Ое2 е6. Черните извяват намерението си да играят система Шевенинген, като съгласно рецептата на Смилов си запазват правото да развият дамския си кон както на с6, така и на d7.

7. 0—0 Ое7 8. f4 Дс7 9. Цh1!

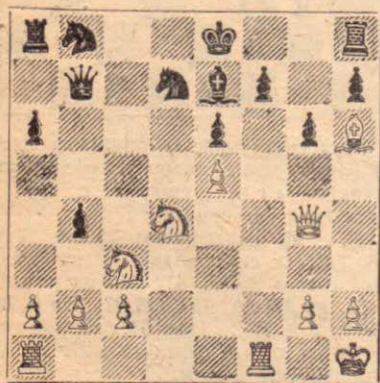
На 8... Кс6 естественият отговор би бил 9. Ое3. Сега обаче избраният от белите ход е най-точният, както ще се види и от обясненията към 16-я ход.

9... b5 10. Of3 Об7 11. е5 d:e5 12. f:e5 Кf7. Не, разбира се, 12... О:f3?? 13. Д:f3 и белите печелят.

13. 0:b7 Д:b7 14. Дг4 г6? Не бе добро и 14... 0—0? поради 15. Oh6 и белите печелят качество. Правилно бе 14... Кс6! и ако 15. К:с6 Д:с6 16. Д:г7 0—0—0! черните получават опасна инициатива. Ето защо белите трябва да предпочетат спокойното 15. К:с6 Д:с6 16. Of4! с малко по-добра игра.

15. Oh6. Това без забава развитие на офицера от с1 (без да се играе Ое3) е опровержението на избраното от черните построение. Тъй като конят d4 не бе атакуван посредством Кс6, белите спестиха хода Ое3 и вместо него играха с изгода 9. Цh1!

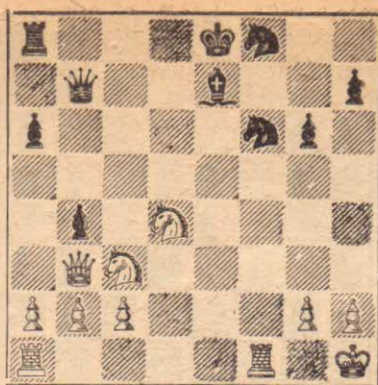
15... b4. (15... К:е5 16. Дf4!)



16. Дf4! f5. На 16... b:c3 следва 17. Д:f7+ Цd8 18. К:с6+ Цс8 19. Д:e7 с:b2 20. Таb1 със спечелена позиция за белите.

17. е:f6 К:f6. След 17... О:f6 решава 18. Ке4!, а след 17... е5? — 18. f7+ Цd8 19. К:е6+ Цс8 20. Дг4!

18. Ог7 е5 19. Д:е5 Кbd7 20. Де6 f8 21. 0:f8 К:f8 22. Дb3.



22... Тd8. На 20... 0—0—0? би последвало 21. Дс4+!

23. Таe1. (Заплашва 24. Т:f6) Т:d4 24. Т:f6 Тd2. Първа и последна агресивност на черните: заплашва мат на g2.

25. Ке4 Д:е4? Разчитайки на 26. Т:е4?? Тd1 мат, но...

26. Дf7+! Черните се предават. При отстъпление на царя следва 27. Т:е4 и ако 27... Тd1+ 28. Tf1.

№ 107. ЦАРСКИ ГАМБИТ

СПАСКИ САХАРОВ

XXVII п-во на СССР

Ленинград, 1960 г.

Обяснения от Вл. Попов

1. е4 е5 2. f4 е:f4 3. Кf3 д5. Една от най-добрите защити срещу царския гамбит, която се среща често напоследък.

4. е:d5 Кf6 5. Oh5+. Обикновеното продължение е 5. с4 с6! 6. d4 с:d5 7. Кс3 Об4 8. О:f4 О—О=. Ходът 5. Oh5+ е изпитан в партията Бронщайн — Ботвиник, п-во на СССР, 1952 г.

5... с6 6. d:c6 b:c6 7. Oc4 Кd5! Така играл и Ботвиник в указаната партия срещу Бронщайн. Последвало 8. d4 Od6 9. О—О О—О 10. Кс3 К:c3 (1) 11. b:c3 Ог4 — с добра игра за черните.

8. 0—0 Od6 9. Кс3 Оe6? Неточност. По-силно е 9... К:c3!

10. Ке4. Конят избягва от размяната защото му е отредена важна роля в замислената атака.

10... Оe7 11. Oh3. Подготвя движението на централните пешки.

11... 0—0 12. d4 Кd7 13. Де2 г5. Този ход отслабва прикритието на черния цар, но не се вижда удовлетворителна защита на пешката f4. На 13... Дс7 би последвало 14. Кeg5!±.

14. с4 К5b6 15. h4! h6. Не е добро 15... g4, поради 16. Кfg5!±.

16. h:g5 h:g5 17. Кf:g5! Ефектна жертва на фигура, която дава на белите много силна атака. Белите получават две пешки за фигура и опасни заплахи.

17... 0:g5 18. 0:f4. По-силно, отколкото праволинейното 18. Дh5, което дава на черните известни контрашансове.

18... Of6 19. Таd1. Белите могат да си позволят „лука“ да играят спокой-

ни ходове, с които засилват още повече позицията си.

19... Of5 20. Оe5! Води най-бързо до победа.

20... 0:e4 21. Д:e4 0:e5 22. d:e5 22. Дг5. Вече не се вижда удовлетворителна защита. На 22... Те8 би последвало 23. Дг4+ Цf8 (23... Цh8 24. Т:f7 с неспасем мат). 24. Т:f7+! Ц:f7 25. с5+ Кd5 26. Т:d5 и мат в няколко хода.

23. Tf5 Дг7 24. Дf4 Таe8 25. Тг5 К:e5 26. Т:г7+ Ц:г7 27. Тd6 Кg6 28. Дf6+ Цg8 29. Oc2 К:c4 30. Тd7. Черните се предават.

№ 108. СТАРОИНДИЙСКА ЗАЩИТА

ГЛИГОРИЧ

МИНИЧ

п-во ФНРЮ, 1960 г.

Обяснения от

гросмайстор Глигорич (превод)

1. d4 Кf6 2. с4 г6 3. Кс3 Ог7 4. е4 d6 5. Кf3 0—0 6. Оe2 е5 7. d5 Ка6. Ход, който приложих в партията ми с Ларсен в Порторож, 1958 г. Идеята е да се даде повече свобода на черната дама и с това да се затрудни идеята на Петросян — свързка по диагонала g5—d8 посредством Ог5.

8. Ог5. Заслужава внимание и 8. Кd2, за да се подчертае лошото разположение на коня, разлит на края на дъската. Така игра Ларсен с белите против мене в споменатата партия.

8... h6 9. Oh4 с5 10. 0—0 Де8 11. Кd2 Кh7. Черните естествено освободиха пътя на пешката „f“, обаче както показва партията, акцията на белите на дамското крило е по-бърза и по-опасна. Дълго се двоумих преди това къде е най-добре да поставя царския кон — на d2 както в партията, или през e1 на d3. Направил съм най-добрия избор, защото от там конят най-добре контролира чувствителните пунктове е4 и с4 и лесно може да се прехвърли и активизира през полето b3.

12. Кb5 Дd7. След партията черните дойдоха до заключение, че е трябвало веднага да поставят дамата на това поле. Това може да е право, обаче тогава белият кон щеше да остане на с3 където не би стоял по-лошо отколкото на b5, защото не щеше да затваря „b“ линията и диагонала a4—e8 за нападение на бялата дама.

13. f3 Кg5 14. a3 Де7 15. Of2 f5 16. b4 b6. Черните не смеят да вземат на b4, защото виси пешката на a7 и играята се разкрива в полза за белите.

17. Тb1 f4 18. De1.

Тази обикновена едноходова маневра черните не са очаквали. Сега инициативата на белите на дамското крило се усилва и не може да бъде спряна както се надявах черните след 18. Кb3, който ход е незадоволителен поради незащитеността на пешката b4.

18... Кf7 19. Кb3 г5 20. bc bc. Още по-голямо зло е 20... К:c5 21. К:c5 bc 22. Да5 и т. н.

21. Ка5 Кd8 22. Кс6 Дd7 23. Да5! К:c6 24. dc Д:c6 25. Тfd1 Тb8. Дава най-добри практически шансове. След 25... Тf6 26. Дd8+ и 27. Т:d6

черната позиция бързо би рухнала.

26. К : а7. Белите не можеха да вземат с топа на d6 поради 26. . . Т : b5.

26. . . Да8 27. К : с8 Т : b1 28. Кe7+. Спечелването на пешка след 28. Т : b1 Д : с8 29. Тb6 би дало на черните възможност да организират жилив отпор посредством 29. . . Кс7 30. Т : d6 Ке6 и конят ще пристигне на d4.

28. . . Цf7 29. Т : b1 Ц : e7 30. Od1 Тс8. Съдбоносна борба се води около това дали черният кон ще стигне преа с7 на е6.

31. Тb6 Кс7 32. Дd2 Тd8 33. а4 Of8 34. а5 Ка6. Черният кон с удоволствие би отишъл в центъра, обаче тогава няма кой да спира свободната бяла пешка.

35. Дd5. Прост метод да се разхлаби блокадата на полето а6.

35. . . Д : d5 36. cd Та8 37. Oe2 Kb4 38. а6 Цd8 39. Oe1 Oe7 40. O : b4 cb 41. Т : b4. Още по-просто беше 41. Тb7 b3 42. а7 b2 43. Od3 с печалба.

41. . . Та7 42. Ob5 Печелеше и 42. Тb8+, обаче най-сигурно е да се затвори черният топ.

42. . . g4 43. Та4 g3 44. Ocb h5 45. Ob7 h4 46. Тс4 Цd7 47. h3 Od8 48. Тс8 Цe7 49. Цf1. Черните се предават. Белият цар ще отиде до b5, след това топът ще се жертва за черния офицер и белият цар ще проникне на b6.



КОРЕСПОНДЕНТНИЯТ СЕАНС ЗАВЪРШИ

Познатата рисувана заглавка с балистичната ракета „Кореспондентен шах“ се появи за първи път на страниците на списанието в книжка № 1/1959 г. И първото известие, което беше поместено под нея, бе, че редакцията организира сеанс на едновременна игра по кореспондентен шах срещу любителите от провинцията.

Тази беше първата по-голяма проява в областта на кореспондентния шах у нас. Начинанието не биваше в никой случай да се провали. Ето защо редакцията се въздържа от прекалено разширяване броя на участниците, което можеше да се окаже не по силите ѝ. Включени бяха само 72 участници измежду онези любители, които първи се отзоваха на поканата. Предполагаше се, че като най-редовни и ревностни читатели на списанието, те ще бъдат най-редовни и ревностни и в сеанса. И наистина болшинството от тях играха докрай партните си с постоянство и акуратност. Отказаха се само отделни единици и то, в повечето случаи, след като изпаднаха в по-тежки позиции.

Участниците в сеанса играха срещу редакцията без да знаят кой е техният действителен противник. На картичките фигурираше само печатът на редакцията, но кой стоеше зад него, дали редакционната колегия, дали някакъв ко-

лектив от консултанти или отделни сътрудници, оставаше неизвестно. Тази анонимност изостри любопитството на много от участниците. Някои писаха, че имат чувството, че играят срещу някакъв „шахматен фантом“, други след като изпаднаха в по-лоша позиция побързаха да се предадат само за да узнаят по-скоро срещу кого са играли, тъй като анонимността важеше докато трае партията, а някои проявиха учудваща изобретателност и успяха по различни начини да влязат в дирите на противника си и го открият. Така например участникът от с. Раднево Т. Алдинов забелязал, че писмата, които получавал по време на турнира на кандидатките, носили печат от Пловдив, а по време на републиканското юношеско първенство — от Бургас и че за тези две състезания, състояли се в поменатите два града, писал в „Шахматна мисъл“ един и същи автор. Алдинов съпоставил тези факти и не било трудно да открие кой е противникът му. Прочие, сеансът на редакцията завърши и „тайната на шахматния фантом“ вече може да бъде разкрита.

Срещу участниците в сеанса играха сътрудници на редакцията — майстори, кандидатмайстори и първоразредници, всеки от които имаше най-малко по 5 противника: Щом получеше писма от участниците, редакцията ги препращаше веднага на своите сътрудници, които имаха задължението да отговорят направо на участниците.

Сеансът започна през м. април и болшинството партии завършиха още преди края на годината. В някои групи обаче нормалното им протичане беше смутено от неколкотократно и по-продължително отсъствие от София на някои от сътрудниците. В момента продължават да се играят още само 5 партии, които са означени, като са поставени в скоби. Ето и отделните резултати:

№*	сеансьор	Резултати
1—5	Е. Раковски	+5—0=0
6—10	Ст. Мечкаров	+5—0=0
11—17	Е. Раковски	+7—0=0
21—25	А. Малчев	+3—0=2
26—30	О. Нейкирх	+2—0=0 (3)
31—35	З. Станчев	+5—0=0
36—40	Е. Лозев	+3—0=2
46—50	П. Иванов	+3—0=1 (1)
51—55	Ал. Цветков	+5—0=0
61—65	В. Асенова	+5—0=0
71—75	П. Орев	+4—0=0 (1)
81—85	Ал. Кипров	+5—0=0
91—95	В. Прахов	+4—0=0 (1)
96—100	Ал. Андреев	+4—0=1
		+60—1=6(5)

* Номерът означава номера на партиите.

Направиха реми Младен Кирилов Гуджев (с. Самоводене) и Георги Бечев Димовски (Момчилград) срещу Малчев, Георги Димитров Овчаров (Пещера) и Георги Асенов Чавдаров (с. Алеково) срещу Лозев, Васко Манчев (Чирпан) срещу П. Иванов и Пантелей Хинов (Пазарджик) срещу Ал. Андреев.

Тъй като сеансът се счита вече за приключил, незавършените партии могат да продължат направо със сътрудниците на редакцията. В случай, че някой от участниците в тези партии успее да спечели или направи реми, резултатът ще бъде оповестен.

Кореспондентният сеанс се оказва едно прекрасно начинание на редакцията. Участниците от провинцията имаха възможност да играят срещу опитни състезатели и да научат не малко, а сътрудниците на редакцията, повечето от които бяха турнирни състезатели без опит в кореспондентния шах и даже с известно предубеждение към него, се убедиха, че той е не по-малко интересен и вълнуващ от турнирния състезателен шахмат. Още след първите ходове всеки започна с трепет да очаква следващото писмо на противника си. А отделни партии се развиваха действително твърде интересно. Бяха намерени ценни теоретически уточнения и новости и се получиха не един курioзни моменти. По долу поместваме някои от тях с обяснения на самите сеансьори.

Кореспондентният сеанс на редакцията на „Шахматна мисъл“ е първото мероприятие в кореспондентния шах у нас, което завърши с успех. Той хвърли семето на масовия кореспондентен шах в нашата страна и плодовете са вече налице. В първото републиканско първенство по кореспондентен шах участвуват вече над 400 участници от най-различни краища на страната и техният брой непрекъснато расте.

МОМЕНТИ И ПАРТИИ ОТ СЕАНСА

1. НОВА ИДЕЯ В ЕДИН ТЕОРЕТИЧЕН ВАРИАНТ

В партията 109 Ал. Кипров—Ст. Стефанов (Левскиград) след ходовете : 1. e4 сb 2. Кf3 Кс6 3. d4 cd 4. К : d4 Кf6 5. Кс3 d6 6. g3 g6 7. Og2 Og7 8. К : сb bc 9. e5 се получи положението, изобразено на диаграмата:

