



ШАХМАТНА МИСЪЛ

НОВОГОДИШЕН УРОК

Малкият Раймонд и отличничката от 47-то отделение Силва Лукована жадно поглъщат наставленията на своя вещ учител, майсторът-четкар Борис Добрев



12

1959

Съдържание

Да издирим и съхраним спортните паметници и трофеи! ☆ По-луфиналите — по нова система ☆ Гелер и Тайманов — победители в Дрезден ☆ Партии ☆ Кореспондентен шах ☆ Анализ на отложените партии ☆ Дядо Мраз и шахматистите — фейлетон ☆ Комбинации ☆ Дебютен преглед на турнира на кандидатите ☆ Оригинално творчество ☆

СГАП — 25.5 т., б. ССТ — 25.5 т., 7. Завод „Антон Иванов“ — 20 т. 8. СГЕТ — 14.5 т., 9. Завод „Ерст Телман“ — 14.5 т., и т. н.

Владимир Парушев

КОПРИВЩИЦА

Сеанс на едновременна игра

Преподавателят в местното средно см. училище първоразредникът Д. Найденов изнесе сеанс на едновременна игра срещу 15 противници в салона на училището, който бе наблюдаван с голям интерес от повече от 150 души зрители. Сеансът бе предшествуван от кратка беседа на сеансора за шахмата, след което за по-малко от 2 часа той успя да спечели срещу 14 от противниците си, загубвайки една партия само от П. Пешински.

ШАХМАТНИ ВЕСТИ

СОФИЯ

ЦДНА

В VIII индивидуално гарнизонно първенство на София участваха 20 състезатели. Турнирът се проведе по швейцарската система в 10 кръга. Първи и единствен без нито една загубена партия се класира мс. К. Писков с 9.5 точки. На следващите места се озоваха: 2. км. Ив. Радулов — 7.5 т., 3. Ас. Петров — 7 т., 4—5. Ас. Анев и Л. Стоянов — по 6 т., 6—9. Ив. Дживджорски, Анг. Павлов, Ем. Златанов и Л. Тончев — 5.5 т., 10—12. Д. Димитров, Г. Хафузов и Б. Яков — по 5 т., 13—14. Н. Кирова и Тр. Трендафилов — по 4.5 т. и т. н.

„Академик“

Сравнително добър и по-силен от предшестващата година бе съставът на състоялия се от 16. XI до 6. XII, т. г. финален турнир за индивидуално първенство на д-во „Академик“ (София). Взеха участие републиканският първенец за 1959 год. Вл. Попов, канд. майсторът Ем. Богданов и 14 първоразредници. Турнирът протече оспорвано. Ето и крайното класиране: 1. км. Ем. Богданов — 12 т. от 15 възможни (единствен от 16-те участника без загуба), 2. км. Вл. Попов — 11.5 т., 3—4. Л. Радулов и Б. Митов — по 9 т., 5—6. Ем. Раковски и П. Попов — по 8.5 т., 7—8. Анг. Милев и Ем. Кюркчиев — 8 т., 9—10. Зл. Керчев и Н. Спиридонов — по 7.5 т., 11. В. Манолов — 6 т. и т. н.

Н. Бахаров

„Локомотив“

Завърши отборното първенство по шахмат на физкултурно д-во „Локомотив“ — София за 1959 г. Във финалната група участваха отборите на 12 колектива, съставени от по 6 състезатели. Първото място и преходната купа завоюва отборът на гара София с 32 т. Съставен от млади състезатели, той завърши турнира без загуба — 5 победи и 3 равни срещи. На второ място се класира отборът на ТЕЦ „Сталин“ — 29 т., следван от:

3. ЖПЗ „Г. Димитров“ — 28.5 т., 4. Локомотивно депо София — 26.5 т., 5.

На всички свои сътрудници, абонати и читатели, редакцията на „Шахматна мисъл“ честити новата 1960 г. и им пожелава високи успехи във всички трудови, шахматни и спортни прояви.

ВЕСТИ ОТ ЧУЖБИНА

СССР

В Рига се е провел международен турнир при 14 участника. Първи с отличен резултат 11.5 т. (от 13 възможни) се е класирал гросмайстор Борис Спаски. Следват: Микенас — 11 т., Толуш — 9.5 т., Тал — 9 т. (със загуби от Спаски и Микенас), Тешнер (ГФР), Слива (Полша) и Гипслис — по 7 т., Печ (ГДР) и Ней (Талин) — по 6 т. и др.

След завършването на турнира се е провел интересен блиц-турнир. Първ е Тал с рекорден резултат — 16.5 т. (от 17 възможни!). Втори е Гипслис — на 3 точки след него.

с

НАБИРАНЕТО НА АБОНАТИ ЗА 1960 ГОДИНА ПРОДЪЛЖАВА ЛЮБИТЕЛИ НА ШАХМАТА,

Отзовете се на апела на редакцията:

1 + 2!

Всеки читател — абонат!

Всеки абонат да проагитира и привлече най-малко още двама абонати!

Абониране направо в редакцията чрез нейните дейтели или чрез превеждане стойността на абонамента с пощ. запис на адреса на редакцията:

София, бул. Толбухин 18, „ШАХМАТНА МИСЪЛ“.

Годишен абонамент (12 книжки) — 30 лв.

Полугодишен (6 книжки) — 15 лв.

За ученици и военнослужащи 33% намаление:

годишен — 20 лв., полугодишен — 10 лв.,

при условие, че посочат адрес за получаване чрез училището или чрез военното поделение.

ШАХМАТНА МИСТЪЛ

ИЗДАНИЕ НА БЪЛГАРСКИЯ СЪЮЗ
ЗА ФИЗИЧЕСКА КУЛТУРА И СПОРТ

Книжка дванадесета
Година дванадесета — 1959 г.

ДА ИЗДИРИМ И СЪХРАНИМ СПОРТНИТЕ ПАМЕТНИЦИ И ТРОФЕИ!

Физическата култура и спортът у нас имат твърде далечна история. Още сред най-първите поселници в нашите земи — траките и илрите, а по-късно и сред гърците, римските завоеватели, славяните и българите физическата култура и спортът са заемали своето място — било във връзка с религиозния култ, било за военната подготовка или за развлечения на господстващите слоеве. По-късно, при феодализма се появяват наченките на първите народни прояви във физкултурата и спорта, а през турското робство те се преплитат в живота и бита на борците за освобождение. Фашизмът се опита да използва физкултурното движение за свои цели и да го постави в услуга на реакцията, на което даде отпор създано се работническо младежко и физкултурно движение.

Времето е заличило много от веществените паметници на физкултурата и спорта в далечното минало. То заплашва да заличи и тези от по-близката история. Ето защо с най-положителна оценка се посреща решението на Бюрото на БСФС да бъде създаден Музей на физическата култура и спорта, който да стане център на издирването и запазването на материалите на физическата култура и спорта — архитектурни, археологически, исторически, етнографски паметници на изобразителните изкуства и др.

В мотивите на това хубаво решение се отбелязва, че музеят ще бъде културно-просветно и научно учреждение от национално значение, което ще има за цел чрез издирване, събиране, изучаване и показване на музейни материали да разпространява сред трудещите се и особено сред младежта знания по историята на физическата култура и спорта и по-специално работническото физкултурно движение и видовете спорт, да съдейства за подобряването на комунистическото възпитание на физкултурниците и спортистите.

Това е важна и благородна задача, изпълнението на която безспорно ще допринесе за още по-голямото развитие на физкултурата и спорта у нас.

Какво е мястото на шахмата в Музея?

Безспорно — твърде важно, ако и шахматното движение у нас да няма такава продължителна история, както други някои спортни дисциплини.

Преди всичко трябва да се изтъкне, че един от първите пионери на шахматното движение у нас са били руски военни и чиновници от тогавашната администрация. Те са били и първите партньори на някои българи, които по онова време — към края на XIX век, са играели шах. Между тях са били бившият румелийски министър Иван Салабашев, Стефан Стамболов, С. С. Бобчев, К. Иречек и др. Твърде ценно би било ако се открият някои исторически материали от този период на зараждането на шахмата у нас.

По-късно — в началото на века, в шахматната история на страната ни се наемва активно името на поета Теодор Траянов — за известен период от време най-силен шахматист в България, на бившия директор на I м. г. в София К. Кутинчев — учител на Траянов, на професора по математика Д. Табаков, на руския военен лекар д-р Ребер, на руския учен д-р Калина и др.

Освен едно по-пълно и точно описание на тези първи стъпки на шахмата у нас, шахматният отдел на Музея ще се обогати твърде много, ако бъдат издирени и съхранени в него и архивни материали от първия национален турнир

в България, организиран през 1905 г. по инициатива на проф. Беню Цонев и учителя Атанас Илиев, от учредителното събрание на Софийския шахматен клуб, състояло се на 1 февруари 1922 г. и Варненския — на 22 юни 1924 г., от организирания първи „турнир за шампион на България“ от август 1926 г. във Варна и от следващите състезания в страната, от които вече има по-голям брой и съвременници и участници.

Твърде важно място в шахматния отдел на Музея трябва да заемат материалите за дейността на прогресивни дейци-шахматисти. Известно е, че Българската комунистическа партия използваше и шахмата като една от масовите форми на организация на работническата класа в борбата ѝ срещу капитализма и империализма.

Нужно е да се съберат всички материали за шахматния ентузиаст, неуморим пионер на комунистическия печат Васил Калчев. Той е първият пропагандатор на съветската шахматна школа у нас с издаването на двуседмичното списание „Шахмат“ (спряно след третия му брой) и книгата „Турнирни партии и мачът Флор—Ботвиник“. От тези книжки много шахматисти от онова време почерпиха първите си теоретични познания и научиха за размаха на съветското шахматно движение.

Ползено ще бъде на шахматния отдел на Музея да бъдат предадени и различни снимки (или копия от тях), показващи моменти от шахматния живот в миналото. На много места в страната у различни шахматни деятели се има архивни материали, интересни снимки, предмети, свързани с шахматната ни история. Нужно е те да се издирят и предадат на Музея. Това е отговорна задача, която стои на първо място пред Републиканската секция по шахмат. Но нейното изпълнение предполага съзнателното отношение и отзивчивостта на самите шахматисти, които пазят някои по-значителни спомени и материали от миналото на родния шахмат, записите на партии от някои исторически срещи на български шахматисти, от първите наши турнири. Защо например някои от участниците в сеансите на световния шампион д-р АLEXIN в София през 1936 г. и на съветските гросмайстори Керес и Бондаревски през 1949 г. да не предадат в Музея записите на играните партии...

В Музея би трябвало да се съберат и всички шахматни издания, печатани на български език. Много от тези издания са библиографска рядкост поради ограничения им тираж, но при известни условия би могло да се открият екземпляри от тях.

Някои от материалите на шахматния отдел в Музея на физическата култура и спорта ще служат като положителен пример за подражание, други ще дават стимул за усъвършенстване на младите шахматисти. Музеят ще покаже при какви често пъти мизерни условия са работили някогашните пионери на шахматното дело. Днес 15 години след 9 септември 1944 г., когато шахматът е масово движение със стотици хиляди активни поддръжници, когато успехите на нашите първи шахматисти на международното поле са значителни и е предстоящо построяването на специален шахматен дом — една мечта, за която някогашните пионери на шахмата не са смеели да мислят, шахматният отдел на Музея ще отразява трудния път на едно голямо движение, ще служи за пример и ще възпитава младите поколения шахматисти.

ПОЛУФИНАЛИТЕ — ПО НОВА СИСТЕМА

Н. ЮЧОРМАНСКИ

Тази година полуфиналите за републиканско първенство бяха организирани по нова система, съобразно с измененото административно разделение на страната. За първи път новосъздадените окръзи участваха със свои състезатели. По този начин полуфиналите добиха много по-широк представителен характер, а предварителните турнири за излъчване на градските и окръжни първенци създадоха повсеместно шахматно оживление. Затова и интересът към полуфиналите беше значително по-голям.

За разлика от миналите години, този път полуфиналистите бяха разделени вместо в 4, в 6 полуфинални групи — две в София и четири в провинцията.

Главната отлика на системата обаче бяха малобройните състави. В квалификационно отношение те не бяха равностойни. Най-силни бяха двата полуфинала в София — коефициент 7,6, докато показателите за провинцията бяха значително по-слаби: Кюстендил — 8,5, Берковица — 9,5, Сливен и Разград по 10. Неправилно е обаче да съдим за силата на съставите само от тези коефициенти. Както е известно, коефициентите се получават от механичния сбор на показателите за придобитите от преди звания и разреди. Следователно те изразяват повече предишните постижения на състезателите, техния опит, без да могат да покажат неизбежните колебания в подготовката и спортната форма, още по-малко — прогреса на по-младите.

Краткостта на турнирите повлия спортната борба да бъде по-напряганата, по-резултатна и по-нервна. Затова и за финала се класираха предимно състезателите с по-голям опит, които не само играха добре, но и проявиха по-голяма спортна и нервна устойчивост.

Какво бе характерно за отделните турнири?

София — Първа група

Участници	от	1	2	3	4	5	6	7	8	9	10	11	12	точки	място
1 З. Милев	София	⊗	1/2	1/2	1/2	1	1	1/2	1	1	1	1	1	9	1
2 А. Коларов	София	1/2	⊗	1	0	1	1	1	1	0	1	0	1	7 1/2	2-4
3 Р. Бобеков	София	1/2	0	⊗	1	0	1	1/2	1/2	1	1	1	1	7 1/2	2-4
4 А. Хаджипетров	Бургас	1/2	1	0	⊗	0	0	1	1	1	1	1	1	7 1/2	2-4
5 Ф. Филипов	София	0	0	1	1	⊗	1/2	1	1/2	1/2	1	1/2	1	6 1/2	5
6 Д. Пелигов	Пловдив	0	0	0	1	1/2	⊗	1/2	1	1	1	1	1/2	6	6-7
7 С. Тодоров	Пловдив	1/2	0	1/2	0	0	1/2	⊗	1	1	1/2	1	1	6	6-7
9 А. Махлев	Хасково	0	0	1/2	0	0	1/2	0	⊗	1	1/2	1	1	4 1/2	8-9
8 Л. Пелинков	Плевен	0	1	0	0	1/2	1/2	0	0	⊗	1	1/2	1	4 1/2	8-9
10 Н. Фролошки	Бургас	0	0	0	0	1/2	0	1/2	1/2	0	⊗	1/2	1	3	10
11 А. Попов	Пазарджик	0	1	0	0	0	0	0	0	1/2	1/2	⊗	1/2	2 1/2	11
12 З. Сребров	Варна	0	0	0	0	1/2	1/2	0	0	0	1/2	⊗	1/2	1 1/2	12

София — Втора група

Участници	от	1	2	3	4	5	6	7	8	9	10	11	12	точки	място
1 В. Прахов	София	⊗	1	1/2	1	1	1/2	1	1	1	1/2	0	1	8 1/2	1-2
2 Н. Радев	София	0	⊗	1	0	1	1	1	1/2	1	1	1	1	8 1/2	1-2
3 О. Нейкирх	София	1/2	0	⊗	1/2	0	1	1	1	1/2	1	1	1	7	3
4 К. Писков	София	0	1	1/2	⊗	1	1/2	0	0	1	1	1	1/2	6 1/2	4
5 К. Томов	Пловдив	0	0	1	0	⊗	0	1	1	1	1/2	1/2	1	6	5-7
6 Г. Атанасов	Благоевград	1/2	0	0	1/2	1	⊗	0	1	1/2	1/2	1	1	6	5-7
7 С. Чолаков	София	0	0	0	1	0	1	⊗	0	1	1	1	1	6	5-7
8 А. Христов	Пловдив	0	1/2	0	1	0	0	1	⊗	1/2	0	1	1	5	8
9 З. Кадрев	София	0	0	1/2	0	0	1/2	0	1/2	⊗	1	1	1	4 1/2	9
10 Е. Лулчев	Варна	0	0	0	0	0	1/2	0	1	0	⊗	1	1	3 1/2	10
11 Г. Мартинов	Соф. окръг	1/2	0	0	0	1/2	0	0	0	0	0	⊗	1	2 1/2	11
12 И. Яблански	См.лян	0	0	1/2	1/2	1/2	0	0	0	0	1/2	0	⊗	2	12

София

Нерв на борбата в първа група, където петима изтъкнати шахматисти се бореа за „тройката“ даде Коларов. След несполучливия си старт — загуби от Попов, Пелинков и Хаджипетров (в спечелена позиция), той трябваше да чака някакво чудо, за да догони първите. Но Коларов се стегна и започна да печели точка след точка, докато неговият най-опасен съперник Хаджипетров не издържа докрай на високоото темпо и попадайки систематически в силен цайтнот, загуби бързо спечеления в началото аванс. В последния кръг и двамата победиха противниците си, но бергеровите изчисления изведоха Коларов на второ място, а Хаджипетров се оказа зад чертата. Милев и Бобеков, както винаги, играха равномерно и леко се справиха с по-слабите си противници. Филипов се разигра едва във втората половина на състезанието. Останалите участници отстъпваха по сила на първите и стремежите им бяха насочени главно към покриване на кандидат-майсторска норма. Това се отдаде обаче само на Пелигов и Тодоров.

Във втората група с практически възможности за финала бяха по-голям брой участници. Кадрев и неудачно играещият Мартинов твърде рано изгубиха шансовете. Борбата за влизане в тройката продължиха движещите се в пакет Прахов, Нейкирх, Радев и Писков. Към тях временно се „долепи“ и надежният млад състезател Господин Атанасов. След VIII кръг той даже оглави таблицата с 5,5 точки, но не издържа в последните три кръга, в които взе само половин точка. По това време четиримата лидери вървяха напред и по каприз на жребieto в последния кръг трябваше да играят помежду си: Радев с Нейкирх и Прахов с Писков. Застрахован от отпадане беше само Прахов, поради високия си Бергеров коефициент, а Писков бе длъжен да гони само победа. Това обстоятелство приладе много оспорван характер и на двете партии, които завършиха с победи за Прахов и Радев (на доиграването Нейкирх направи груба грешка). Така първите трима в таблицата завоюваха правото да участват във финала, а талантливите първоразредници Атанасов, Томов и Чолаков, покриха нормата за кандидат-майстори.

Кюстендил

И тук борбата се водеше за три места. Две от тях заслужено заеха рутинираните бойци от старата гвардия — Кръстьо Димитров и Емил Карастойчев.

Веселин Попов игра под възможностите си и след като загуби срещу старите си бойни другари, пропусна възможността да постави своеобразен рекорд — 11 пъти участник в републиканския финал. Третият финалист е Костов, който не загуби нито една партия, но затова пък направи рекорден брой ре-

мита. На Козаров и Пернишки (покрили кандидат-майсторската норма) не достигна само половин точка, за да станат финалисти.

Берковица

Тук най-ярко пролича слабостта на късите турнири. Само с 10 участника, полуфиналът нямаше квалификационно значение. Независимо от това борбата протече много оспорвано и завърши необичайно — трима души с еднакъв брой точки разделиха първото място. Съгласно регламента, за финала се класираха само двама. Бергеровият коефициент отстрани кандидат-майстора Димитър Панталеев, въпреки, че той създаде една от най-съдържателните партии в турнира. Победителят Тодор Чипев е единственият нов участник в финала и при това най-млад от всички.

Сливен

Трима кандидати за две места — с това може да се характеризира този полуфинал, в който особено оспорвано протече борбата за второто място. Добрата игра на Чапразов, предварително го изтъкваше като победител. След поредица ремита Трингов заложил участието си във финала само на срещата с Цанков в предпоследния кръг. Последва остър и напрегнат двубой. Рутината и напора на нашия най-млад майстор си каза думата и Цанков бе принуден да се задоволи с третото място. Останалите участници нямаша особени амбиции за призовите места, но някои от тях — Млечев и Порязов, показаха високи състезателни качества и заслужиха званието „кандидат-майстор“.

Разград

Турнирът премина при отлична организация и оправдан интерес от страна на гражданството. На фона на борбата само за две места ясно се открояваха с по-добрата си игра Даскалов, Андреев, Орев, Пипков, Милев и Донеv. Започнал със загуба в първия кръг (от Орев), Даскалов показа високи морално-волеви качества и като победи почти всичките си съперници, завоюва участието си във финала. Обратното видяхме при Орев — уверено начало и лош край. След пауза от 9 години Андреев отново ще играе във финалния турнир, тъй като изпревари Пипков с по-добър бергеров коефициент. Класирането на останалите участници е реално, като в лицето на Мильо Милев и Стара-Загора има вече кандидат-майстор.

И така, остава да изчакваме и последното действие на нашия шахматен спектакъл. Домакини на републиканския финал този път ще бъдат любители на шахмата в Русе. Идеята на РСШ финалният турнир да се провежда не само в столицата ще даде положителен тласък на развитието на шахмата и в провинцията.

Кюстендил

Участници		от	1	2	3	4	5	6	7	8	9	10	11	т.	м.
1	К. Димитров	София	♣	1/2	1	1	1/2	1	1/2	1	1/2	1	1	8	1
2	П. Костов	София	1/2	♣	1/2	1/2	1	1/2	1/2	1	1/2	1	1	7	2-3
3	Е. Карастойчев	София	0	1/2	♣	1/2	1	1	1	0	1	1	1	7	2-3
4	П. Козаров	София	0	1/2	1/2	♣	0	1/2	1	1	1	1	1	6 1/2	4-5
5	Л. Пернишки	Димитрово	1/2	0	0	1	♣	1	0	1	1	1	1	6 1/2	4-5
6	В. Попов	София	0	1/2	0	1/2	0	♣	1	1	1	1	1	5 1/2	6
7	В. Шурбанов	София	1/2	1/2	0	0	1	0	♣	0	1	1	1	5	7
8	Д. Иванов	Соф. окръг	0	0	1	0	0	0	1	♣	0	1	1	4	8
9	М. Минчев	Ст. Загора	0	1/2	0	0	0	1/2	0	1	♣	0	1	3	9
10	Л. Константинов	Ст. Димитров	1/2	0	0	0	0	0	0	1	♣	1/2	1	2	10
11	З. Ангелов	Кюстендил	0	0	0	0	0	0	0	0	1/2	♣	1/2	1	11

Берковица

Участници		от	1	2	3	4	5	6	7	8	9	10	т.	м.
1	Т. Чипев	София	♣	1/2	1	1/2	1/2	1/2	1	1/2	1	1	6 1/2	1-3
2	Ил. Димитров	София	1/2	♣	1/2	1/2	1	1	1	0	1	1	6 1/2	1-3
3	Д. Панталеев	София	0	1/2	♣	1/2	1/2	1	1	1	1	1	6 1/2	1-3
4	П. Иванов	София	1/2	1/2	1/2	♣	1	1/2	1/2	1/2	0	1	5	4
5	М. Сивов	Враца	1/2	0	1/2	0	♣	1/2	0	1	1	1	4 1/2	5
6	Е. Петров	Видин	1/2	0	0	1/2	1/2	♣	1/2	1	0	1	4	6-7
7	З. Киров	Берковица	0	0	0	1/2	1	1/2	♣	0	1	1	4	6-7
8	П. Лянов	Асеновград	1/2	1	0	1/2	0	0	1	♣	0	1/2	3 1/2	8
9	В. Димитров	Търговище	0	0	0	1	0	1	0	1	♣	0	3	9
10	И. Караянев	Коларовград	0	0	0	0	0	0	1/2	1	♣	1 1/2	10	

Сливен

Участници		от	1	2	3	4	5	6	7	8	9	10	11	12	точки	място
1	Г. Трингов	Пловдив	♣	1/2	1	1/2	1/2	1/2	1	1	1	1	1	1	9	1-2
2	И. Чапразов	Казанлък	1/2	♣	1/2	1	1/2	1/2	1	1	1	1	1	1	9	1-2
3	Д. Цанков	София	0	1/2	♣	1/2	1/2	1	1	1	1	1	1	1	8 1/2	3
4	Х. Млечев	Пловдив	1/2	0	1/2	♣	1	1/2	0	1	1/2	1	1	1	7	4-5
5	П. Порязов	Пловдив	1/2	1/2	1/2	0	♣	0	1	1	1/2	1	1	1	7	4-5
6	Г. Пеев	Бургас	1/2	1/2	0	1/2	1	♣	1	0	1/2	1	1	1/2	6 1/2	6
7	П. Гандев	Сливен	0	0	0	1	0	0	♣	1	0	1	1	1/2	4 1/2	7-8
8	П. Славчев	Габрово	0	0	0	0	1	0	♣	1/2	1	1	1	1	4 1/2	7-8
9	М. Петров	Хасково	0	0	0	1/2	1/2	1	1/2	♣	0	0	1	1	3	10
10	В. Дойчинов	Сливен	0	0	0	0	0	0	0	1	♣	1	1	3	10	
11	П. Петров	Русе	0	0	0	0	0	0	0	1	0	♣	1	2	11	
12	В. Василев	Кърджали	0	0	0	0	1/2	2/2	0	1/2	0	0	♣	1 1/2	12	

Разград

Участници		от	1	2	3	4	5	6	7	8	9	10	11	т.	м.
1	Г. Даскалов	Варна	♣	1/2	1	0	1	1	1	1	1	1	1	8	1
2	А. Андреев	София	1/2	♣	1/2	1	1/2	1/2	1	1	1	1	1	7 1/2	2-3
3	Л. Пипков	София	0	1/2	♣	1	1/2	1/2	1	1	1	1	1	7 1/2	2-3
4	П. Орев	София	1	0	0	♣	0	1	1	1	1	1	1	7	4
5	М. Милев	Ст. Загора	0	1/2	1/2	1	♣	1/2	1/2	1/2	1	1	1	6 1/2	5
6	Х. Донеv	Русе	0	1/2	1/2	0	1/2	♣	1/2	1	1	1	1	6	6
7	Х. Михайлов	Коларовград	0	0	0	0	1/2	1/2	♣	1/2	1	1	1/2	4	7
8	Г. Юзеиров	Разград	0	0	0	0	1/2	0	1/2	♣	1	1/2	1/2	3	8
9	Х. Вълчев	Русе	1/2	1/2	0	0	0	0	0	0	1/2	♣	1	2 1/2	9
10	М. Ахмедов	Разград	0	0	0	0	0	0	0	1/2	1/2	♣	1	2	10
11	А. Ковачев	Толбухин	0	0	0	0	0	1/2	1/2	0	0	♣	1	1	11

ГЕЛЕР И ТАЙМАНОВ — ПОБЕДИТЕЛИ В ДРЕЗДЕН

Н. ПЪДЕВСКИ

Това беше един от тези турнири, които поради своя разнороден състав носят името „смесени“: Четири действащи гротмайстори — Гелер, Ивков, Тайманов и Улман. Наричам ги действащи, за разлика от други, чиято спортна сила е вече понамалела. Пет международни майстори: Флориан (Унгария), Локвенд (Австрия), Фихтъл (Чехослов), Караклаич (Югосл.) и Пъдевски. От тях Фихтъл за първи път участвуваше с новото си звание „международен майстор“, получено само месец назад. Останалите бяха национални майстори, между които шампионът на Полша Витковски, Ю. Сабо (Румъния) и 5 германски майстори — най-младите в турнира — Франц, Цин, Печ, Бертолд и Голц.

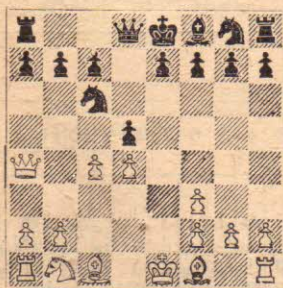
Спортната борба

за първото място получи определени очертания още в началните кръгове. Добрият старт на Гелер му позволи да води продължително сам колоната на участниците. През това време Тайманов правеше максимални усилия да го засигне, нещо, което му се отдаде два кръга преди края. Последваха по две равни партии и първото място беше разделено. От останалите участници никой не можа да застраши водачеството на двамата съветски гротмайстори. Само рядко някой се приближаваше до тях, но бързо изоставаше. Много по-ожесточена бе борбата за следващите места. И тук обаче в края се наложила пак гротмайсторите — Ивков и Улман.

Наличието на шахматисти с различни стилове допринесе за създаването на редица съдържателни партии, изпълнени с интересни моменти.

В дебюта

Преди години Алехин победи на два пъти известния Коле в Чигоринския вариант: 1. d4 d5 2. Kf3 Kc6 3. c4 Og4 4. Da4 O:f3 5. ef и това стана



причина вариантът да излезе от турнирната практика до момента, когато в мача Москва—Будапешта през 1950 г. Бронщайн продължи: 5... e6 6. Kc3 Kge7! 7. Oe3? g6! Така, взимайки под обстрел пешката d4 белите получиха блестяща игра. След партията Бронщайн писа: „Много дебюти, играни от Чигорин след смъртта му, попад-

наха в раздела на „неправилните“, защото съвременниците продължиха да ги разиграват шаблонно, придържайки се към едни и същи схеми.“ Или накратко — новите дебюти престанаха да се разиграват по чигорински. Много ярна мисъл! А сега да разгледаме партията Флориан—Фихтъл от III кръг.

В позицията на диаграмата белите избраха три много точни хода 5... e6 6. cd! ed 7. Ob5! Kge7 8. Og5, с които попречиха на черните да проведат известния план с g6.

8... f6. Или 8... Dd7 9. 0—0 и не се вижда как черните ще завършат развитието си.

9. Oe3 g6 10. h4! Незабавна атака върху отслабеното царско крило

10... Og7 11. h5 0—0 12. Kc3 ab. В желанието да се разкрият линии се създават непоправими слабости.

13. O:c6 bc 14. 0—0—0 Dd7 15. Ke2 Tfb8 16. hg hg 17. Oh6 a5. И Oh8 не би помогнало, поради вдвояване на топове по линията „h“ със заплаха Oh6—f8!

18. 0:g7 Ц:g7 19. Th3 Tb4 20. Da3 Dd6 21. De3 Kf5 22. Dd2 Tab8 23. Tdh1 Цf7 24. Th7+ Kg7 25. T:g7+ Ц:g7 26. Dh6+ Цf7 27. Dh7+ Ce6 28. Tel Tc4+ 29. Cdl Dd7 30. Kc1+ и ако 30... Cd6, то 31. Dh2 мат!

След тази отлична партия отново си спомних горната мисъл, но малко по-различна: „Колко е хубаво, когато и алексинските варианти се играят по алексински!“

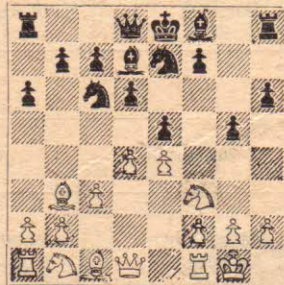
В мителшпила

всички участници имаха творчески подход, който позволи да се развихрят истински урагани над шахматното табло.

Гелер имаше три точки, когато в IV кръг се срещна със Сабо (черни). Всички очакваха нова победа на лидера, но...

Гелер

Ю. Сабо



Това е позицията след хода на Сабо 8... g7—g5. Всичко би било добре, ако имаше време и за Ke7—g6.

9. de de 10. O:g5! hg 11. K:g5. Тъй като 11... Oe6 12. O:e6 fe 13. Df3 води до катастрофа за черните, мнозина се запитваха не е ли време Сабо да се предаде. Румънският майстор обаче видя спасителния бряг за своя цар — полето h6.

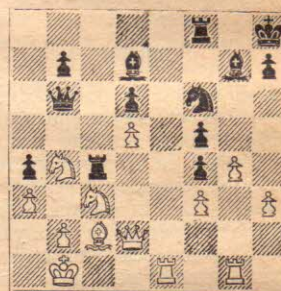
11... Kd5! 12. D:d5? Гелер можеше да си върне фигурата: 12. ed D:g5 13. dc O:c6 нещо, което не може да му се препоръча, но другата възможност 12. K:f7! Ц:f7 13. D:d5+ Цg7 14. Df7+ Цh6 (его го спасителното поле!) 15. f4 му даваше три пешки и атака. В партията последва 12... D:g5 13. D:f7+ Cd8. Гелер имаше пак три пешки но не и атака. Партията продължи:

14. Kd2 Od6 15. Tfd1 Dh4 16. Kf3 Dh6 17. Td3 Og4 18. Tad1 Цc8 19. h3 Tf8. Сега Гелер трябваше да се лиши и от дама.

20. hg T:f7 21. O:f7 Цb8, което беше и края, на партията.

Пъдевски

Печ



А това е положението от партията Пъдевски—Печ, след като черните играха 27... Tc8—c4 с недвусмислената заплаха да жертвуват качество—Tc4:b4. За да организират контраигра, белите побързаха да разкрият линии:

28. gf Tf7 29. Tg2 Td4! 30. Df2 T:b4! Тази жертва на качество разкри прекрасни възможности за черните.

31. ab D:b4 32. Dd2! Далече разчетена защита.

32... K:d5. На първи поглед много силно, но това влизаше в сметките на белите. Трябваше 32... a3 и не може 33. b3, поради O:f5! 34. Цa2 O:c2 35. D:c2 Tc7, затова бях решил да продължа 33. Ka4 Db5 34. T:g7 T:g7 (Ц:g7) 35. D:f4 — с много остра позиция.

33. K:a4! Стана ясно, че след 33... O:a4 34. O:a4 Kc3+ белите играят 35. D:c3!!

33... b5. Остроумно! След 34. D:b4 K:b4 35. Kb6 K:c2 36. Ц:c2 O:f5+ черните ще се чувствуват отлично. Но...

34. Tg1!! Ход, който накара черните да употребят целия си резерв от време.

34... D:d2. Или 34... ba 35. D:b4 K:b4 36. f6.

Последвалите събития се развиваха светкавично при силен недостиг от време за черните.

35. T:d2 Ke3 36. Kb6 Oc6 37. Ob3 T:f5 38. T:d6 Oe8 39. Td8 Tf8 40. Цc1 h6 41. Kd7 O:d7 42. T:d7. Черните се предадоха. С качество по-малко и в разбита позиция съпротивата им е безнадеждна.

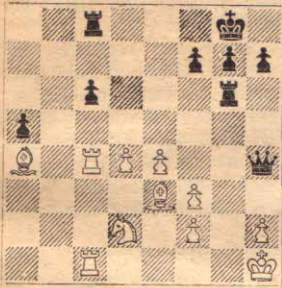
Опитите да се намери нещо интересно из областта на

ендшпила

не се увенчаха с успех. Въобще липсваха ендшпили. Доиграването на отложените партии ставаше сутринта на следния ден и затова всеки участник предпочиташе равния резултат пред алтернативата да търси печалба в някое дълго и изморително окончание. Но това беше добре дошло за зрителите, които винаги са считали ендшпилите за „скупни“.

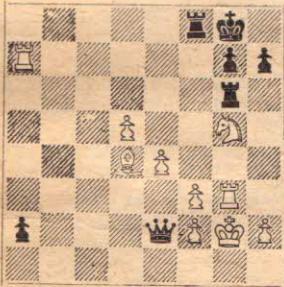
Партия на невероятните неща

Караклайч Витковски



Положението на диаграмата е след 25-ия ход на черните. Белите леко биха спечелили, ако не бяха играли:

26. 0:с6? Последва: 26... Дh3 27. Tg1 Tg:с6 и загубиха фигура. Останал само с две леки фигури за дама, Караклайч с голяма доза оптимизъм продължи борбата. Черните направиха няколко значителни пропуска и на табло то се получи следната курioзна позиция:



Витковски вече посягаше да играе „печелившия“ ход 41... T:g5 42. T:g5 Д:f3+ 43. Цg1 Dd1+ и Д:d4, когато подскочи от стола като ударен от ток. В последния момент видя мата в 3 хода — 41... T:g5? 42. T:g7+! и продължи 41... h6. Тук партията бе отложена. Още най-повърхностният анализ ни накара да си зададем наглед чудноватия въпрос: Мога ли да спечелят черните? Наистина чуден въпрос, но и самият Витковски доказа, че е бил основателен.

42. Ke6 Д:f3+ 43. Цg1 Tf7 44. T:a2 Д:e4 45. Та8+ Цh7 46. Td8!! Блестяща идея, съдържанието на която ще разберем след малко. 46... T:e6 47. de Tb7 48. T:g7+! T:g7 49. 0:g7 Ц:g7 50. Td6 h5 51. h3 Цf6 52. Td8 Ce7 53. Tg8 De1+ 54. Цg2 De4+55. Цg1 Db1+ 56. Цg2 Db7+ 57. Цg1 Ц:e6 58. Tg3. Откритието на Караклайч — реми позиция. Витковски опита всичко, даже успя да премине третата линия с царя си, но нищо не помогна. 58... Цf5 59.

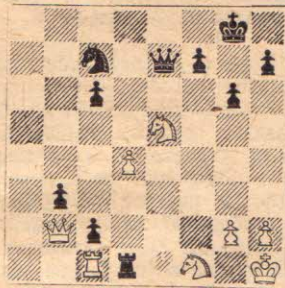
Te3 Цf4 60. Tg3 Дс6 61. Te3 h4 62. Tb3 Dg6+ 63. Цf1 Ce4 64. Та3 Dg8 65. Tc3 Цd4 66. Te3 Цс4 67. Te4+Цd3 68. Te3+Цd4 69. Te1 Дс4+ 70. Цg1 Цd3 71. Te3+Цd2 72. Цg2 Dg8+ 73. Цf1 Дс4+. Наравно.

Тази драматична партия така изцеди силите на двамата партньори, че Караклайч не спечели повече нито веднаж, докато Витковски загуби всички партии. А до края оставаха още 9 кръга!

Два малки примера, които ни показват че никога

не бива да се бърза

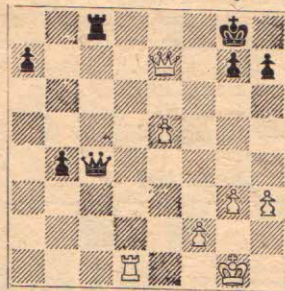
Улман Ивков



41... Dg5?? Контролата беше мианала и Ивков спокойно можеше да обмисли многообойните възможности, които му даваха лека печалба. 42. Д:b3 Заплаха 43. Д:f7+ с мат.

42... Д:e5. По някаква случайност се намери този ход, иначе черните даже губеха. 43. T:d1 cd Д 44. Д:d2 Df4. В края черните останаха с пешка в повече, която все пак успява да реализират след дълги анализи.

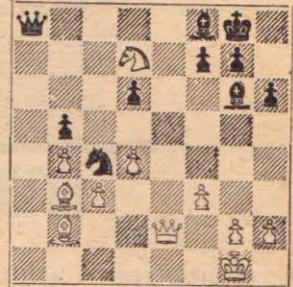
Вторият случай е още по-ярък: Печ Бертолд



34... Дс5?? 35. Td8+. Черните се предават.

Реми!?

Караклайч Локвенц



— Реми? — попита Ка, аклайч.
— Реми! — съгласи се Локвенц.
— Реми!?! — учуди се демонстраторът, поглеждайки към позицията:
— Смятах да ви играя d5 с равна позиция, обясняваше Локвенц.
— А, ако наместо d5 играете 33. . К:b2 34. Д:b2 De8!, не печелите ли фигура? — намеси се в разговора демонстраторът. . .

Achtung! — Немски шахматисти!..

С тези думи искам да предупредя, че източно-германските шахматисти представляват вече сериозна шахматна сила. Тези неопитни 17—18 годишни младежи, които преди 6—7 години започнаха да защищават флага на ГДР, сега благодарение на грижите, които се проявяват към тях и упорития си труд (!) се превърнаха в опитни и силни майстори. И техният успех на последната шахматна олимпиада не е случаен. Това добре изпитаха на своя гръб чуждестранните участници на Дрезденския турнир и най-вече международният майстор Фихтъл, който, както ми призна преди, не вярвал в тяхната сила. А ето резултатът—1 точка от 6 партии с германските шахматисти. Франц и Цин покриха нормата за международен майстор, а в срещите си с чуждите майстори всички немски шахматисти дадоха 50% н над 50%. Особено амбициозно се готвят те за предстоящата шахматна олимпиада, която ще се проведе в Лайпциг. Там бъл арският отбор ще трябва да опита да вземе реванш за последните две поражения.

Achtung! (Да внимаваме!) — срещу немските шахматисти!

	1	2	3	4	5	6	7	8	9	10	11	12	13	14	15	16	Точки
1 Гелер (СССР)	♣	1/2	1/2	1	1	1/2	1	1/2	1	1/2	1	0	1	1/2	1	1	11
2 Тайманов (СССР)	1/2	♣	1/2	1/2	1/2	1	1	1/2	1/2	1	1/2	1/2	1	1	1	1	11
3 Ивков (Югосл.)	1/2	1/2	♣	1	1/2	1/2	1/2	1/2	1/2	1/2	1	1	1/2	1	1/2	1	10
4 Улман (ГДР)	0	1/2	0	♣	1	0	1	1	1	1/2	1/2	1	1	1	1	1	10
5 Пъдевски (НРБ)	0	1/2	1/2	0	♣	1	0	1	1	1/2	1/2	1	1/2	1/2	1	1	9
6 Франц (ГДР)	1/2	0	1/2	1	0	♣	1/2	1	1	1	0	0	1/2	1/2	1	1	8 1/2
7 Цин (ГДР)	0	0	1/2	0	1	1/2	♣	1/2	1/2	1/2	1	1	1/2	1	1/2	1/2	8
8 Флориан (Унгария)	1/2	1/2	1/2	1/2	0	0	1/2	♣	1/2	1/2	1	1/2	0	1	1	1	8
9 Печ (ГДР)	0	1/2	0	1/2	0	0	1/2	1/2	♣	1/2	1	1/2	1/2	0	1	1	7 1/2
10 Караклайч (Югосл.)	1/2	0	1/2	1/2	1/2	0	1/2	1/2	1/2	♣	1/2	1	1/2	0	1/2	1/2	6 1/2
11 Бертолд (ГДР)	0	1/2	1/2	0	1/2	1	0	0	1/2	♣	1/2	1	1	1	1	0	6 1/2
12 Сабо (Румъния)	1	1/2	0	0	0	1	0	1/2	1	0	♣	1/2	1/2	1	1	1	6 1/2
13 Голд (ГДР)	0	0	1/2	0	1/2	1/2	1	1/2	1/2	0	♣	1	1/2	1	1	1	6 1/2
14 Фихтъл (Чехосл.)	1/2	0	0	0	1/2	1/2	0	0	1	0	1/2	♣	1	0	1	1	6 1/2
15 Локвенц (Австрия)	0	0	1/2	0	0	0	1/2	0	0	1/2	1/2	0	♣	1	1/2	1	4 1/2
16 Витковски (Полша)	0	0	0	0	0	0	1/2	0	0	1/2	1	0	0	♣	0	0	2



№ 188. СИЦИЛИАНСКА ЗАЩИТА

КЕРЕС

ТАЛ

Турнир на кандидатите, Загреб,
1959 г.
XVII кръг

Обяснения от гросм. Матанович*

1. e4 c5 2. Kf3 e6 3. d4 cd 4. K: d4 a6 5. Od3. Идея на югославянските шахматисти, специално подготвена за мача със СССР през 1959 г. В турнира на кандидатите този ход бе за първи път употребен от Смеслов срещу Тал в партията от XV кръг.

5... Kc6 6. K: c6 dc. В споменатата партия Тал избра 6... bc. Вземането с пешката d, след което настъпва симетрична позиция, показва, че Тал е настроен миролюбиво.

7. 0-0 e5. Иначе белите ще играят e5.

8. Kd2 Dc7 9. a4 Kf6 10. Df3 Oc5 11. Kc4 0-0 12. Ke3 Te8 13. Oc4 Oe6. Дългото маневриране не донесе преимущество на белите. Черните се развиват добре и позицията може да се оцени като равна.

14. 0: e6 T: e6 15. Kf5 g6 16. Kh6+. Първата стъпка към загубата. Керес очевидно не желае да се примири с възможния равен изход на партията и започва съмнителна атака, като отвлеча фигурите си на царското крило.

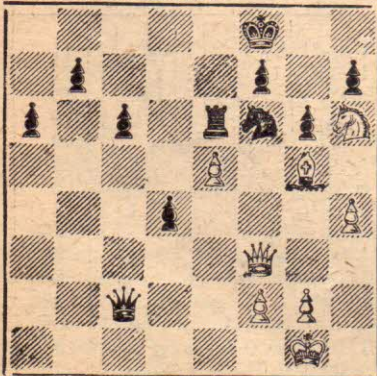
16... Cg7 17. Td1 Td8 18. T: d8 D: d8 19. Og5 Dd4 20. h4. Тук Керес предложил реми, което Тал не приел.

20... D: b2. Черните започват да опустошават дамския фланг, без да се страхуват за своя цар.

21. Td1 Od4. Не допуска топът да се промъкне в позицията на черните.

22. Td3 D: c2 23. T: d4. Единствен шанс!

23... ed 24. e5 Cf8!



Майсторски ход! Черният цар се спасява от шаха и принуждава белите

да играят 25. ef, тъй като не може 25. O: f6? поради 25... Dc1+ и 26... D: h6.

Б. Р. Прав ли е обаче Матанович? Ако след 26... D: h6 белите продължават 27. Og5! Dg7 (Dh5? g4!) 28. Of6, анализът показва, че най-благо-разумно за черните е да поддържат реми чрез повторение на ходовете — 28... Dh6 29. Og5 Dg7 30. Of6 и т. н. Явно слабо е 30... Dg8, както и 30... T: f6 31. ef и активната позиция на белите в получения дамски ендшпил е за предпочитане, въпреки материалното неравенство.

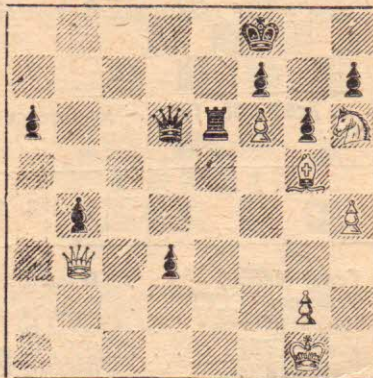
25. ef. Белите са загубени. Техните леки фигури стоят статично и могат да се оживят, само ако дамата им успее да се вмъкне в лагера на черните. Последвалата игра на Тал успешно пренятува тази възможност.

25... Dc3! 26. Dg4. Единствено. Ако 26. Df4, то 26... De1+ 27. Ch2 De5 и след смяната на дамите белите могат спокойно да се предадат.

26... De1+ 27. Ch2 D: f2 28. Dh3 De1 29. Db3 b5 30. ab cb 31. Da3+ b4 32. Db3. Бялата дама не може да се промъкне от никъде. На 32. Da4 следва 32... De5+ и 33... Db5 и всички проходи са затворени.

32... De5+ 33. Ch1 De1+ 34. Ch2 De5+. Тал повтаря ходовете за печалба на време.

35. Ch1 Dd6 36. Cg1 d3.



37. Dd1. Б. Р. В обзора на кръга и обясненията към партията, дадени във вестник „Советский спорт“ (бр. 237 от 8. 10. 59 г.), гросм. В. Рагозин счита хода 35... Dd6 на Тал за неточен и че чрез 37. Dc4 белите са могли да форсират наравно. Наистина за черните би било слабо 37... d2? 38. O: d2! D: d2 39. Dc8+ Te8 40. Dc5+ с мат, както и 37... b3 38. Dc8+ Te8 39.

* Превод.

Db7!, а 37... Db6+ 38. Ch2! води до реми с вечен шах.

На 37. Dc4 обаче черните разполагат с отговора 37... Ce8!, като запазват преимуществото си. Напр.: 38. Dc8+ Dd8 39. D: d8+ (39. Db7 Db6+) C: d8 40. K: f7+ Ce8 41. Kd8 T: f6! и т. н.

37... Dc5+ 38. Ch1 Dc2 39. Df3 d2 40. O: d2 D: d2. Белите се предават.

№ 189. ЗАЩИТА ТАРАШ

ТАЛ

КЕРЕС

Турнир на кандидатите, Белград,
1959 г.
XXIV кръг

Обяснения от гросм. В. Рагозин*

1. Kf3 d5 2. d4 c5 3. c4 e6 4. cd ed 5. g3 Kc6 6. Og2 Kf6 7. 0-0 Oe7 8. Kc3 0-0 9. Og5 Oe6 10. dc O: c5 11. Ka4 Ob6 12. K: b6 ab 13. Kd4 h6 14. Of4 Dd7 15. a3. Пасивен план. По-надеждно бе 15. Te1.

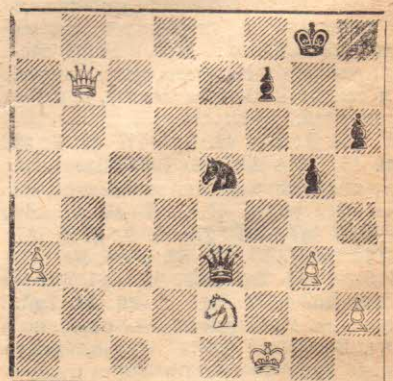
15... Oh3. Този ход не трябваше да се допуска. Размяната на офицерите отслабва позицията на белите.

16. Dd3 Te8 17. Tfe1 O: g2 18. C: g2 Te4. Черните фигури стават стопани на центъра.

19. Kf3 Tae8 20. Od2 d4! 21. e3 Dd5 22. ed T: d4 23. T: e8+ K: e8 24. De2 Kd6 25. Oe3 Td3 26. Cg1 Kc4 27. Ke1 Tb3 28. Tc1 K: e3 29. fe De5. Тук Тал дълго мисли и за да избегне по-лошото, реши да пожертвува пешка.

30. Kg2 T: b2 31. Dd3 De6 32. Kf4 Tb3 33. Tc3 T: c3 34. D: c3 De4 35. Db3 b5 36. D: b5 D: e3+. Положението на белия цар започва да предизвиква опасения.

37. Cf1 Df3+ 38. Cg1 De3+ 39. Cf1 g5 40. Ke2 Ke5. 41. D: b7.



Тук партията бе отложена.

41. ... Kd3! Най-силният ход!

42. Dc8+ Цg7 43. Df5. Оттук бялата дама най-удобно отбранява своя цар и атакува неприятелския.

43. ... Dd2 44. Kd4. Отново най-добрият ход.

44. ... De1+ 45. Цg2 De3 46. Dd5 Df2+ 47. Цh3 Df1+ 48. Цg4 Kf2+ 49. Цf5. Безстрашият цар се отправя на дълго пътешествие.

49. ... Dd3+ 50. Ce5 Kg4+ 51. Цd6 D:a3+. Първото завоевание. Черните пак спечелиха пешка.

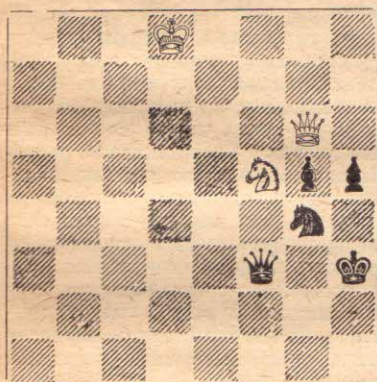
52. Цс7 De7+ 53. Цс8 Ke3. Разбира се, не 53. ... K:h2?, поради 54. Kf5++ с печалба на дамата.

54. Db5 De4 55. Db2 Цg6 56. Db6+ f6 57. Ke6 Kc4 58. Da6 Ke5 59. Kc7 Dc2 60. Dd6 D:h2. Преимуществото на черните нараства, но победата е още далеч.

61. Kd5 Df2 62. Цb7 D:g3! Правилно решение. Сега двете проходни пешки трябва да решат изхода на сражението.

63. D:f6+ Цh5 64. De6 Kg4 65. Ke7 Df3+ 66. Цс8 Цb4 67. Kf5+ Цh3 68. Цd8. Грешка би било 68. K:h6?, поради 68. ... Df8+ и конят се губи.

68. ... h5 69. Dg6.



Двете черни пешки са под удар и изглежда, че една от тях неминуемо се губи. Керес обаче намира ефектна защита.

69. ... Ke5! Не може 70. D:g5? поради 70. ... Kf7+.

70. De6 Kg4 71. Dg6 Ke5 72. De6 Dd3+ 73. Kd4+ Kg4 74. Dd5 Kf2 75. Цс8 h4 76. De5 De1! 77. Df6 Df4 78. Kf5 Ke4 79. De6 Dg4. Белите се предават. Царят, дамата и конят на Тал попаднаха на един диагонал. След непредотвратимото 80. ... Kg3 се предизвикват размени и черните пешки потеглят напред.

Изключително сложно и боево окончание.

№ 190. ИСПАНСКА ПАРТИЯ

КЕРЕС

ГЛИГОРИЧ

Турнир на кандидатите,
Блед, 1959 г.
VI кръг

Обяснения от О. Моисеев*

1. e4 e5 2. Kf3 Kc6 3. Ob5 a6 4. Oa4 d6 5. O—O. Обикновено се играе 5. c3

Od7/6. d4 с незабавна борба в центъра. 5. ... Od7. По-енергично е 5. ... Og4 със заплаха 6. ... b5 и след това Kd4, но Глигорич предпочита по-спокойно продължение.

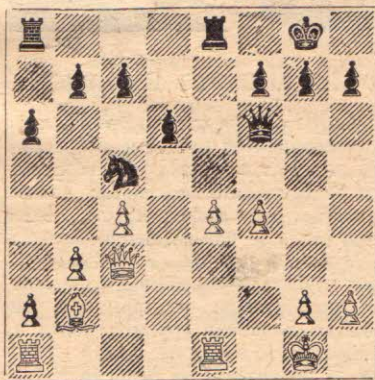
6. c4. Този ход, въведен в практиката от чешкия гротмайстор Дурас, обикновено се играе веднага в отговор на 4. ... d6. В днешно време той се среща рядко, тъй като черните без труд чрез размени опростяват играта, както се случва и в настоящата партия.

6. ... Kf6 7. Kc3 Oe7 8. d4 K:d4 9. K:d4 ed 10. O:d7+ K:d7 След 10. ... D:d7 11. D:d4 0—0 12. b3 Tfe8 13. Ob2 Of8 би се получила с пререждане на ходовете позиция от партията Керес—Томас, Хастингс, 1937 г., в която белите владеят по-голямо пространство. Ходът на Глигорич е по-силен, тъй като позволява да се преведе чернополният офицер на f6 за неутрализиране въздействието на Ob2 по диагонала „a1—h8“.

11. D:d4 Of6 12. Dd2 0—0 13. b3 Kc5 14. Ob2 Te8 15. Tfe1 Oe5. Сега белите трябва да имат предвид и възможността Dh4.

16. f4 0:c3. Добре бе и 16. ... Of6. Ходът в текста изглежда рискован, но Глигорич възнамерява да отблъсне заплахите на белите чрез натиск върху пешката e4. Все пак на Керес се отдава да получи по-добър ендшпил.

17. D:c3 Df6.



Този ход изяснява замисъла на черните. Сега централните пешки на белите са под удар и размяната 18. D:f6 gf 19. O:f6 T:e4 или 19. ... K:e4 не дава преимущество на белите.

18. e5 de 19. T:e5 T:e5 20. D:e5 D:e5 21. O:e5 Tc8 22. Td1 f6 23. Ob2. Белите завладяха линията „d“, но е много трудно от това да се извлече полза.

23. ... a5 24. f5. Привлекателно изглежда и 24. Oa3, та след изтласкването на коня да се проникне с топа на d7. Черните обаче биха играли 24. ... Ke4 и ако 25. Td7, то 25. ... Kc3 със заплаха 26. ... K:a2 и 26. ... Ke2+. В този случай лошо би било 26. Td2, поради 26. ... Kbl.

24. ... b6 25. Oc1 h5 26. Of4 a4 27. b4 Ke4 28. Td3. Пре ятствува 28. ... Kc3 и създава заплахата 29. Ta3.

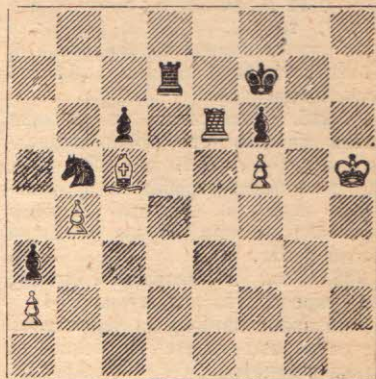
28. ... c6 29. g3 h5 30. Цg2 bc 31. Td4 Kc3 32. T:c4 Kb5. Слабо би било 32. ... K:a2, поради 33. b5!

33. Цf2 Цf7 34. Ce2 Te8+ 35. Цf2 Tc8 36. h3 Ce7 37. Oe3 Цf7 38. Цf3 Kd6 39.

Tc5 Kb5 40. Tc2 Kd6 41. g4 hg+ 42. hg Kb5 43. Td2 Tc7. Тук партията бе отложена. При доиграването белите, които запазиха известен позиционен превес, безуспешно се мъчеха да го реализират.

44. Td8 g6 45. Oc5 gf 46. gf Kc3 47. Td2 a3 48. Td3 Kb5. Глигорич избягва уловката 48. ... K:a2?? 49. T:a3 Kc1 50. Oe3 и белите печелят кон.

49. Цg4 Цg7 50. Te3. Сега и черният топ влиза в игра. Повече трудности за черните създаваше ходът 50. Цh5 50. ... Td7 51. Цh5 Цf7 52. Te6.



52. ... Kd4! Глигорич форсира преминаване в топовен ендшпил, в който с точна защита постига наравно.

53. O:d4. Размяната е принудена, тъй като пешката f5 е под удар.

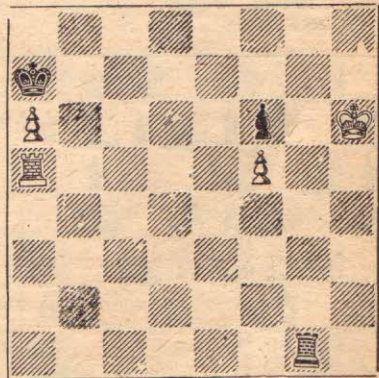
53. ... T:d4 54. T:c6 T:b4 55. Tc7+ Ce8 56. Ta7. Печели пешка, но това е недостатъчно, за да се спечели партията. До реми води и 56. Цg6 Tb2 57. Ц:f6 T:a2.

56. ... Tb2 57. T:a3 Tg2! Белият цар трябва да бъде отрязан от пешките.

58. Цh6 Tg5 59. Ta5 Цd7 60. a4 Цс7 61. Tb5 Цс6 62. Te5! Керес използва последния си шанс. Предвид заплахата 63. Te6+ черният цар е принуден да отстъпи на седмия хоризонтал.

62. ... Цb7 63. a5 Цa7. Черните достигнаха желаната позиция. Сега техният топ отрязва белия цар от пешките и сам атакува пешката f5, а царят им задържа бялата проходна пешка.

64. a6 Цa8! 65. Tb5 Цa7 66. Ta5 Tg1.



Наравно. На 67. Td5 ще последва 67. ... Tg5 и ако 68. Td7+, то 68. ... Цa8! Интересен завършек.



* Превод.

Отборна среща „Академик“—„Славия“,
София, 1959 г.

Обяснения от Петър Козаров

1. c4 c5 2. Kf3 Kc6 3. Kc3 Kf6 4. g3
g6 5. Og2 Og7 6. 0—0 0—0 7. d4 d6.
Югославският вариант в староиндийската защита.

8. d5. Други две основни продължения, с които разполагат белите, са 8. dc и 8. h3. Напр.: а) 8. dc dc 9. Oe3 Da5 10. Da4 D:a4 11. K:a4 b6! и ако 12. Ke5?, то 12... K:e5 13. O:a8 Od7! с преимущество за черните и б) 8. h3 cd 9. K:d4 K:d4 10. D:d4 Oe6 с равностойна игра.

8... Ka5. Подготовка за активни действия на дамското крило посредством: a6, Od7, Tb8, b7—b5 и т. н. Срещу това белите трябва да противопоставят игра в центъра (пробива e2—e4—e5!) и при случай атака на царското крило.

9. Kd2. Този и следващите ходове целят укрепването на пункта c4 и неутрализиране натиска на черните, за да се развържат ръцете на белите за действия в центъра.

9... a6 10. Dc2 Od7 11. b3! b5 12. Ob2 bc. При избраната от белите тактика за укрепване на пункта c4 единственият начин за поддържане напрежението на дамското крило от страна на черните е разкриването на линията „b“.

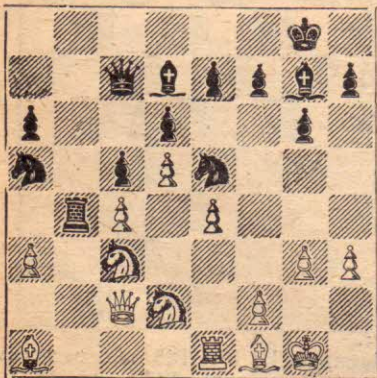
13. bc Tb8 14. Tab1 Dc7 15. e4 Tb6 16. Oa1! Белите извяват намеренията си да намалат напрежението по линията „b“, като разменят единият топ, а другия запазят за пробива в центъра e4—e5.

16... Tfb8 17. T:b6 T:b6 18. Te1? Този прибързан ход позволява на черните да активизират фигурите си и получат нагис както на дамското крило, така и в центъра. Необходимо бе предварителното 18. h3.

18... Kg4 19. h3 Ke5. Засилва натиска върху пешката c4 и взема под контрол пункта f3.

20. Of1. Отслабва пункта f3. Трябваше да се предпочете 20. Kd1.

20... Tb4 21. a3. Сега вече на 21. Kd1 би последвало 21... Ke:c4.



21... Kb3!! Белите допуснаха само две малки неточности, но това бе достатъчно, за да надвиснат над позицията им опасни заплахи. Сега черните заплашват да отстранят защитника на пункта f3 посредством 22... K:d2!

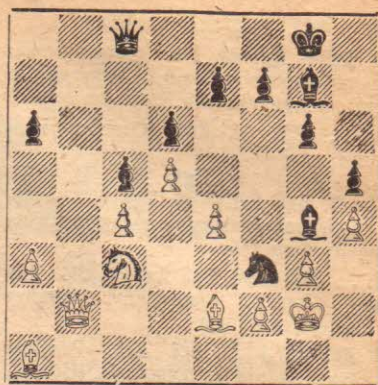
22. K:b3. Коларов се отклонява от основния вариант: 22. ab K:d2 23. Td1 Kvf3+ 24. Цh1 cb 25. Ke2 (Ако 25. T:d2 K:d2 26. D:d2, то 26... Da5!) 25... b3 26. Dd3 O:a1 27. T:a1 b2 28. Td1 Oa4 и т. н.

22... Kf3+ 23. Цh1 K:e1 24. Dd1 T:b3 25. D:b3 Kf3. Белите успяха да предотвратят непосредствените материални загуби, но в позицията им съществуват редица позиционни слабости: неприятна връзка по диагонала „a1—h8“, слабости на полетата d4, h3 и f3. Виси заплахата 26... Kd2 27. Dd1 K:f1 28. D:f1 Da5!

26. Db2 Dc8! Принуждава по-нататъшно разхлабване на царското крило и по-специално на пункта g4, тъй като на 27. Og2 би последвало 27... Kel!

27. h4 h5 28. Oe2. Опит за овладяване на полето f3 посредством Цg2 и т. н. На 28. Og2 би последвало 28... Kel.

28... Og4 29. Цg2.
Белите очакват 29... Kd4 (Ke5) 30. f3 и т. н., но...



29... Oh3+! Неприятна изненада. Ако сега 30. Ц:f3, то 30... Oh6! с непредотвратимото 31... Dg4 мат.

30. Цh1 Kel.
Белите се предават. Заплашва 31... Og2+, а на 31. Цg1 отново би последвало 31... Og2! 32. g4 (предотвратява 32... Dh3) 32... hg 33. Db1 g3 34. D:e1 Dh3 35. fg Od4+ 36. Df2 Dh1 мат.



РЕПУБЛИКАНСКОТО ПЪРВЕНСТВО

Първото републиканско първенство по кореспондентен шах се посреща с голям интерес. В редакцията на списанието непрекъснато постъпват заявки за участие на любители от цялата страна, както и най-различни запитвания. Мнозина с основание желаят да узнаят по-големи подробности по условията на турнира — например: как ще бъдат съставени групите, редът на преминаване в по-горна група, условията за получаване на разрези и др. И в този брой на „Шахматна мисъл“ обаче редакцията не ще даде изчерпателен отговор на тези въпроси, тъй като той е в известна зависимост от окончателния брой на желаещите да участвуват и тяхната квалификация. При всички случаи обаче принципът, по който ще бъдат съставени групите, ще бъде шахматната квалификация на участниците и техният опит и постижения в кореспондентния шах.

От участниците се изисква да посочат най-високия шахматен разред или звание, което са постигнали, независимо от това, че може понастоящем вече да са го загубили. Смисълът на това изискване е да се даде възможност и на тези шахматисти, които имат шахматна култура и могат да играят качествен шах, но по различни причини са се оттеглили от активна състезателна дейност, да се включат в турнира. Това е прочее и една от хубавите цели на турнира да приобщи отново откъснатите се от живота на нашето шахматно движение любители.

Както е известно, в шахмата възрастта оказва слабо влияние върху състезателната сила. Това особено важи при кореспондентния шах, където физическите спортни данни са от най-малко значение. Участниците в републиканското първенство по кореспондентен шах ще бъдат от най-различни възрасти и поколения. Изискването кандидатите да посочат в заявката си за участие годината на раждането си и да укажат, ако са ученици или студенти, има за цел да послужи за групирането на най-младите участници — пионери, юноши и студенти в отделни групи.

Знае се колко полезен е кореспондентният шах за възпитанието и за повишаване на шахматната култура и сила на шахматиста. Ето защо, всички шахматни секции и особено дружественияте, които имат в свой обсег ученици, ще трябва да разгънат широка пропагандна работа сред учениците, така че участието на юношите и пионерите в първия републикански турнир по кореспондентен шах да бъде най-масово.

Решения на комбинациите

№ 89. Ненароков—Григориев, Москва, 1923 г.: 1... Od6!! Белите се предават. Ако 2. O:d6, то d1D, а ако 2. T:d6, то h2 и една от двете черни пешки излиза дама.

№ 90. Х. Йонер — П. Йонер, Франкфурт на Майн 1905 г.: 1. Oe4!! Черните се предават. Ако 1... T:e4, то 2. h3+ Цg3 3. Tf3 мат, а ако 1... O:e4, то 2. h3+ Hg3 3. Oe1 мат.

№ 91. Урсану—Анастасиадио, Румъния, 1949 г.: 1. Od5!! T:d5 2. T:f7!! Черните се предали, понеже нямат защита срещу мата.

(продължава на стр. 187)

АНАЛИЗ НА ОТЛОЖЕНИТЕ ПАРТИИ

П. КЕРЕС *

Всеки любител на шахмата, играл когато и да е турнири, познава възне- нитото на участника, отложил партия в сложно и неясно положение. Такъв участник обикновено много пъти се възвръща към своята отложена пози- ция и още много пъти разглежда и проверява различните варианти.

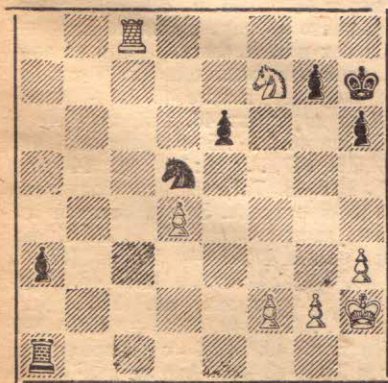
Отложената партия изисква от шахма- тиста особено голямо внимание и тър- пелив анализ. Нередко в анализ минават много дни и даже след това е трудно да се определи кои са най-добрите продължения. В такива случаи обикно- вено при доиграването се избират ва- рианти, които обещават повече прак- тически възможности. Разбира се, трябва да се съобразяваме и с това, кое про- дължение ще постави на противника най-много и най-трудни задачи, както от психологически, така и от практически характер. Освен това трябва да се има предвид, че собствените анализи често не съвпадат с анализа на противника, поради което при доиграването са въз- можни най-различни изненади.

Решението на въпроса, как да се анализира отложената позиция, зависи в най-голяма степен от личните способ- ности и вкус на всеки шахматист. Аз не зная еднакъв ли е методът на ана- лиз у нашите гротмайстори, тъй като никой от тях досега не се е изказвал на тази тема.

Като предлагам на читателите да се запознаят с някои материали, почерпни от собствения ми опит, изразявам надеждата, че нашите водещи шахма- тисти ще последват този пример и ще споделят своите знания.

Настоящата статия не си поставя за цел да обоснове теоретически методите за анализ на отложените позиции. Това е само опит да се въведе читателят в творческата лаборатория на гротмай- сторите и да се покаже какво става в този момент, когато хиляди любители на шахмата с нетърпение очакват про- дължението на отложената партия.

Партията Шапил—Керес, Щавно—Здруй, 1950 г., след 40-ия ход на чер- ните беше отложена в следната пози- ция:



Правейки последния ход 40... a4-a3, аз се чувствах превъзходно, тъй като

заплахата да се произведе пешката а в дама изглежда непредотвратима. На- пример: 41. Та8 а2 42. Ке5 Кb4 с по- следващо Тb1 и т. н. Белите не могат да възпрепятствуват осъществяването на този план. Не се съмнявах в леката победа и бях радостен, че не ми пред- стон голям домашен анализ.

В действителност всичко се случи обратно. След вечерята реших още вед- наж да проверя няма ли в разположе- ние на белите някакви отбранителни ресурси. Какво стана по-нататък, ще ви разкажа.

Преди всичко убедих се, че белите нямат пряка защита от предвижването на черната пешка, тъй като белият кон не успява да я задържи. Ето защо оставаше да се изясни няма ли у бе- лите достатъчна контраигра на друг участък от дъската. Ако няма — по- зицията можеше да се счита за леко спечелена от черните и да се приключи с анализа.

От пръв поглед може да се види, че придвижвайки пешката на h5, белите могат да създадат матови заплахи срещу противниковия цар. Тези заплахи обаче се отразяват леко, например: 41. h4 а2 42. h5 Тh1+ 43. Ц: h1 а1Д+ 44. Цh2 g6.

Не могат ли обаче белите да усилят този вариант? Аз намерих нов порядък на ходовете 41. h4 а2 42. Та8 Кb4 43. h5, при който вече не е така леко да се отбият угрозите на белите. Все пак и тук черните постигат победа посред- ством 43... g5! и както след 44. hg+ Ц: g6 45. Ке5+ Цf5 46. f3 Tf1, така и в случай на 44. Та7 Тc1! белите са беззащитни. Вечен шах у белите във втория вариант няма, например: 45. К: g5+ Цg8 46. Та8+ Цg7 47. Та7+ Цf8 48. К: e6+ Цe8 и т. н. или 45. Ке5+ Цg8 46. Та8+ Цg7 47. Та7+ Цf8 и черният цар отива на дамския фланг.

По такъв начин заплахите на белите се оказаха недостатъчни. Обаче ана- лизът показва, че техните възможности далеч още не са изчерпани. При 41. Th8+ Цg6 42. Ке5+ те печелят важен темп. Но в този случай изчезва запла- хата от непосредствен мат и черните могат безпрепятствено да произведат своята пешка в дама. Всичко това из- глеждаше достатъчно убедително, но за всеки случай трябваше още веднаж да се проверят вариантите.

И така къде може да избяга царят? В негово разположение са четири по- лета. Разглеждах отстъпленията едно след друго.

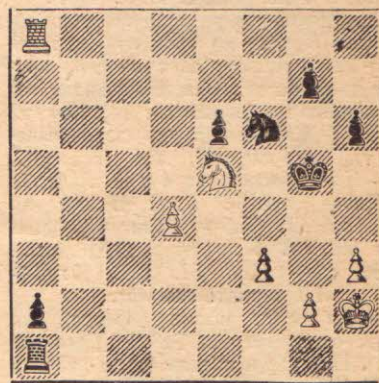
Ходът 42... Цh5 изглежда много съмнителен, тъй като царят попада в тясна клетка на самия край на дъската. И действително, след 43. Tg8 белите създават опасни угрози, напр.: 43... Tf1 44. Та8 Т: f2 45. Т: a3 с реми позиция. Ясно че ходът 42... Цh5 не заслужава сериозно внимание.

Не довежда ли до победа 42... Цg5? В първия момент даже реших да не разглеждам този ход, тъй като след 43. Tf8! белите създават нови не-

приятни заплахи. Така на 43... а2 ще последва 44 f4+ К: f4 45. h4+ Ц: h4 (Или 45... Цh5 46. Т: f4) 46. Т: f4+ Цg5 47. Tf2! Th1+ 48. Ц: h1 а1Д+ 49. Цh2 и в създалата се позиция не- зависимо от наличието на дамата, чер- ните едва ли могат да спечелят.

Тогава започнах да проверявам хода 43... Кf6! и надежди за печалба на- ново се появиха, тъй като след 44. Tf7 Цf5! 45. Т: g7 Цe4 черните пре- веждат коня на дамския фланг и обез- печават придвижването на пешката.

И въпреки това ходът 43... Кf6 не ми се много харесваше, тъй като той предоставяше на противника различни възможности за контраигра. При по- нататъшното разглеждане се оказа, че 44. Та8! поставя пред черните нови и едва ли разрешими задачи. Заплашва например 45. Кc4 а2 46. Ке3 с послед- вашо 47. Кc2 и Т: a2; ходовете Цf5 или Цf6 не могат да парират тази за- плаха. Затова е необходимо да се иг- рае 44... а2, но тогава съществува силният отговор 45. f3!



Усложненията, които могат да въз- никнат в тази позиция, заслужават много внимателно разглеждане.

Създава се впечатление, че черните запазват шансове за печалба. На тях е нужно само в подходящия момент да преведат царя на e3 или, отразявайки непосредствените заплахи срещу своя цар, да преведат маневрата Кf6—d5—b4 с последващо Тb1. Този план изглеж- да много прост, но конкретното му осъществяване неочаквано се сблъска с големи трудности. На праволей- ното 45... Цf4 ще последва 46. Кd3+ Цe3 47. Кb4 с печалба на важната проходна пешка. Очевидно черните следва да играят много внимателно.

Поради това, че белите непосред- ственно с нищо не заплашват, заслужава внимание предварителното 45... h5 с намерение да се блокират пешките на белите на царския фланг посредством 46... h4. Обаче на 45... h5 белите отговарят 46. h4+! Ако сега 46... Ц: h4, то 47. Та5! Цg5 (Но не 27... Кd5? 48. f4! К: f4 49. Кf3+ и 50. Tg5 мат) 48. Кd3+ Кd5 49. Кb4 и бе- лите, спечелвайки пешката а, получа- ват сериозни шансове на реми. Ако черните играят 46... Цf5, ще послед- ва 47. Та5 Кd5 48. g3! и фигурите на

* Превод.

