



ШАХМАТНА МИСЪЛ

СЪДЪРЖАНИЕ

Кривата на успехите бе твърде начупена ☆ Голям прилив на нови финалисти ☆ Спомени за Карл Шлехтер ☆ Комбинации ☆ Ограничаване на противниковите фигури ☆ Нов гамбит в Холандската защита ☆ Резултати от конкурса за съставяне на триходови задачи през 1957 година.

ПАРТИИ

Л. Попов—Сиджаков
Сиджаков—Ил. Димитров
Костов—Караянев
Вълчанов—Радев
Махлев—Панталеев
М. Милев—Чапразов
Стефанов—Кр. Димитров
Росолимо—Пъдевски
Чокълтя—Бжузка

На снимката:
Момент от отборното първенство
на военната академия
„Г. С. Раковски“ за 1958 г.



ШАХМАТНИ ВЕСТИ

ПЪРВЕНСТВО НА ФИЗК. Д-ВО "Червено знаме" — София

След неколкогодишна пауза, през 1958 година столичното д-во "Червено знаме" възобнови в спортния календар провеждането на индивидуалното си първенство за мъже. В състояния се от 18. XI до 5. XII. турнир играха 7 първоразрядници, 5 второразрядници и 2 треторазрядника. Въпреки отсъствието на редица от най-добрите и ведуши дружествени състезатели и доста неравносвойния състав, първенството протече в интересна и оспорвана борба. Най-добър успех и еднакво крайно класиране постигнаха 3-ма от участниците, представители на 3 шахматни "генерации": рутинираният дългогодишен състезател

Б. Наджаков, опитният и стабилен първоразрядник К. Сироматов и най-младият, едва 16 годишен средношколец Асп. Крежов (8-мо ср. у-ще).

Редакцията на сп. „Шахматна мисъл“ честити новата, 1959 година на своите сътрудници, читатели и всички шахматисти и им пожелава успехи в производството и победи в шахмата.

Една от главните задачи на

„ШАХМАТНА МИСЪЛ“

през 1959 г. ще бъде да популяризира най-широко списанието

СРЕД УЧАЩАТА СЕ МЛАДЕЖ

За целта ще бъдат помествани: разнообразно четиво за учащата се младеж, материали по шахматната стратегия и тактика, по кореспондентен шах, композиция, забавно четиво и др.

За учащите се

СТОЙНОСТТА НА АБОНАМЕНТА СЕ НАМАЛЯВА —

годишен (12 книжки) — 20 лева

полугодишен (6 книжки) — 10 лева

Абонирането на ученици се извършва направо чрез редакцията при условие:

Стойността на абонамента да се изпраща с пощенски запис на адреса на редакцията:

София, бул. „Толбухин“ 18 „Шахматна мисъл“

В пощенския запис изрично да се посочи училищния адрес на абоната — селище, улица, училище, клас и паралелка.

Редакцията моли

всички градски и дружествени секции

да ѝ окажат съдействие в работата по пропагандирането и разпространението на списанието сред учащата се младеж.

Редовното набиране на абонати чрез РЕП продължава до 20 януари

„Червено знаме“ (София) — „Шипка“ (Асеновград)

На 21 декември представителен отбор на „Червено знаме“ гостува на физкулт. д-во „Шипка“ — Асеновград. Срещата се състоя на осем дъски — 6 мъже, 1 жена и 1 юноша — и премина при голям интерес от страна на местните шахматисти. Резултатът е 4:4.

Н. Бахаров

Първенства на „Академик“

Тазгодишното отборно първенство на СФД „Академик“ се провежда по кръговата система в два полусезона — есенен и пролетен. В есенния участваха 7 отбора с над 50 състезатели. Първенец излезе отборът на Висшия медицински институт с 23 точки. Втори са представителите на МЕИ — 21.5 т., а трети е ВИИ с 19 т. Следват отборите на СДУ — 16.5 т., ИСИ — 15 т., МГИ — 14 т. и БАН — 8 т.

*

Първенството на „Академик“ за жени за 1958 г. завърши при следните резултати: 1. М. Димова (СДУ) 8.5 т. пред В. Люлянина (ВИИ) 8 т., К. Караманова и В. Гръблева (ВИИ) 6 т., Н. Кузманова (СДУ) 5.5 т. и т. н.

Ем. Раковски

„Градител“ (Скопие) — „Септември“ (София) 9:7

През м. декември в столицата се състоя приятелска среща между шахматистите на организацията „Градител“ от Скопие и отбора на „Септември“ София. Гостите изненадаха с много добрата си игра на всички дъски и заслужено победиха с резултат 9:7, т. Заслужава да се отбележи отличната игра на нашия шахмайстор Карастойчев, който и в двете партии спечели от шампиона на Македония Йован Софревски. На отделните дъски се получиха следните резултати:

I	II			I	II
0	0	Софревски	Карастойчев	1	1
1	1	Мартиновски	Кр. Димитров	0	0
0	1/2	Панов	Костов	1	1/2
0	1	Стояновски	Нинев	1	0
1		Сотировски	Кадрев	0	
	1/2		Найденов		1/2
1		Попович	Найденов	0	
	1/2		Вартазармян		1/2
1/2		Бояджиев	Вартазармян	1/2	
	1		Шут		0
1/2		Андоновски	Шут	1/2	
	1/2		Ил. Димитров		1/2
4	5			4	3

Н. Ючормански

ШАХМАТНА МИСТЪЛ

ИЗДАНИЕ НА БЪЛГАРСКИЯ СЪЮЗ
ЗА ФИЗИЧЕСКА КУЛТУРА И СПОРТ

Книжка дванадесета
Година единадесета — 1958 г.

КРИВАТА НА УСПЕХИТЕ БЕ ТВЪРДЕ НАЧУПЕНА

Да се задържат завоюваните позиции, да се утвърди доброто име понякога се оказва много мъчно, отколкото да се постигнат големи успехи за първи път. Показателна в това отношение е за българските шахматисти 1958 година. В редица международни състезания те трябваше да отстояват своето реноме на едни от най-изтъкнатите шахматисти в света. Трябва да се подчертае обаче, че кривата на техните успехи през тази година бе твърде начупена. Тя имаше такива връхни точки, каквито са второто място на световното студентско първенство и победата над отбора на Белград, но и такива нискостоящи точки, като например поражението от отбора на РСФСР. Общият извод е, че за българските шахматисти е вече твърде мъчно да отстояват завоюваните позиции. Чувствува се някакво изоставане у тях, а известно е, че „изоставашите ги бият“. При това трябва да се подчертае, че въпросът не се свежда само до задържане на завоювани позиции, а до постигане на скок напред в развитието на родния шахмат, до излъчването на първите български шахматисти гросмайстори.

Да се спрем по-подробно на представянето на българските шахматисти на най-голямото шахматно състезание за годината — 13-та олимпиада в Мюнхен. В известен смисъл участието на българския отбор имаше „историческо значение“. Не е излишно да се припомним, че именно в Мюнхен на олимпиадата през 1936 година българските шахматисти получиха своето бойно кръщение в международни състезания. Тогава българският отбор зае последното място.

Но в Мюнхен през 1958 година българският отбор се яви не с пасива от 1936 година, а с блестящия актив, спечелен в последното десетилетие, и поспециално с разделянето на 5—6 място на шахматната олимпиада в Москва през 1956 година. На 13-та олимпиада в Мюнхен българският отбор се класира на 10-о място. Ако заемането на това място, за което са наредени 26 страни, представлява почетен резултат и безспорно огромен скок в сравнение с 1936 година, трябва да се подчертае, че в същото време то е значителна крачка назад в сравнение с предишната 12-та олимпиада в Москва.

Още в началните срещи на 13-та олимпиада бе поставено под съмнение влизането на нашия отбор във финалната група. И ако все пак той се нареди между финалистите, това стана възможно с цената на неимоверни усилия в последните три кръга. Във финала обаче българският отбор не можа да спечели нито една от играните срещи, като претърпя загуби и от по-слаби противници. Наложително беше да се припомнят тези изветни неща, преди да се потърсят причините, които са ги породили. А те са няколко. Преди всичко недостатъчна и незадълбочена беше подготовката на отбора както в шахматно, така и във физическо отношение. Неговите сили не бяха правилно пресметнати и разпределени. Той участва във финала изтощен от напрежението, което му костваше мача с ГДР и особено свърхусилията в последните кръгове на полуфинала. Съществуваше също така известно главозамайване от успехите и се считаше, че нови победи ще дойдат от само себе си, а не в резултат на упорита работа. Отборът не се

показа като сплотен и единен колектив, смело устрем към победата, а се разколебаваше извънредно много от отделни поражения. Бойният дух бе затормозван от различни дребни дразги между участниците и от прояви на слаба дисциплина и понижен спортен морал. Впрочем всички тези недостатъци проличаха в предхождащата олимпиадата международна среща в Ленинград, в която българските шахматисти бяха победени от отбора на РСФСР с 16,5:3,5 точки.

Трябва все пак да се изтъкне, че независимо от цитираните по-горе неуспехи българските шахматисти се задържат все още на едно от челните места. Доброто им представяне в някои други международни срещи през 1958 година е достатъчно доказателство. Именно заради това единичните неуспехи представляват тревожни симптоми, с които трябва да се воюва, преди да е станало късно. Тези симптоми подчертават по един категоричен начин необходимостта да се сложи край на досегашния стил и методи на работа с нашите първи шахматисти. Задачата е не само да се потвърди високата класа на българския шахмат, но да се постигнат нови, още по-големи успехи. Необходимо е да се направи най-трудната крачка, като в кратък срок се излъчат първите български шахматисти гросмайстори. Това обаче е задача не само на нашите челни шахматисти, а преди всичко задача на РСШ — върховен орган на нашето шахматно движение. Нашите първи шахматисти са достигнали едно значително високо ниво. Да се напредва от тук нагоре е особено мъчна задача, която не е по силите на отделни лица, която не може да се реши с досегашните методи на работа. Крайно време е под непосредственото конкретно ръководство на РСШ и с енергичната помощ на съюзния треньор и цялата треньорска комисия да се поеме системна и задълбочена работа с нашите най-изтъкнати шахматисти, с редицата млади таланти, които непрекъснато излизат от многобройните редици на нашето шахматно движение.

Необходимо е по-пълното усвояване принципите на победоносната съветска шахматна школа. Трябва да се изтъкне, че пренасянето на съветския опит става твърде разкъсано. Личният контакт между български и съветски шахматисти не може да се счете за достатъчен. Липсва изцяло обмяната на опит с изтъкнати съветски шахматни треньори и педагози. Все още е пресен споменът за гостуването на прославените съветски гросмайстори Керес и Бондаревски и за благотворното влияние, което те оказаха за растежа на нашите първи шахматисти за масовизирането и популяризирането на шахмата в нашата страна. Без съмнение един съветски треньор, шахматен педагог би допринесъл особено голяма полза за българските шахматисти и би дал изключително ценна помощ в засега все още неизяснената работа и задачи на българските шахматни треньори.

Тези са въпросите, които е необходимо да се сложат по-настоятелно на вниманието на РСШ. За да бъде направен скок към гросмайсторството и към нови, по-големи успехи, трябва да се обединят всички сили — на РСШ, на челните състезатели и треньори, на шахматните дейатели.

ГОЛЯМ ПРИЛИВ НА НОВИ ФИНАЛИСТИ

И този път полуфиналистите бяха разпределени в три приблизително равни по сила турнири, които се играха едновременно в София (два), Димитровград и Враца. Съгласно регламента първите трима от всеки полуфинал се класираха за финала. Изключение прави турнирът във Враца, който се счита, че е бил с най-слаб състав, понеже нямаше нито един състезател, участвувал в последния финал. От врачанския полуфинал се класират за финала само двама, а третият е първа резерва.

Отличителен белег и на четирите полуфинала бе големият напор на младите състезатели, петима от които се класираха в челните тройки. Това е небивал прилив на нови финалисти.

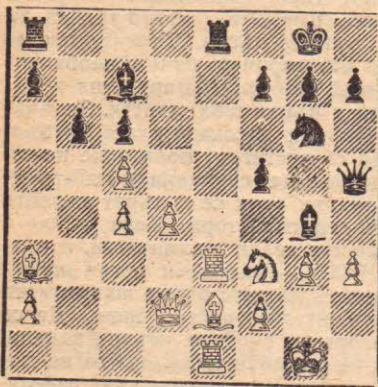
В С О Ф И Я

Н. Ючормански

В ПЪРВА ГРУПА

Началните кръгове бяха характерни с трите поредни победи на Пелитов и отличния старт на Хаджипетров, който в свойствения си комбинативен стил победи последователно двама опасни противници — Писков и Л. Попов. Особено интересна бе втората партия.

Хаджипетров—Л. Попов



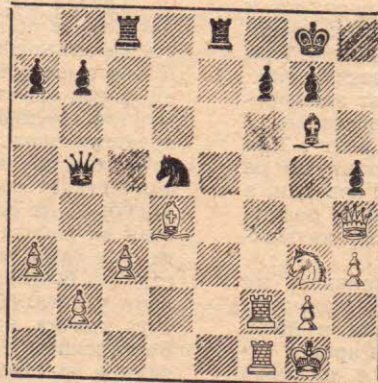
На диаграмата е позицията след хода на Хаджипетров 20. h2—h3! Чиста пешка за вземане. Но дали няма някаква примка. . . . Цели 40 минути Попов обмисля отговора си, понеже бе открил, че ако вземе пешката, ще стане жертва на следната красива комбинация:

20. . . 0: h3 21. Kg5 Dh6 22. K: h3 T: e3 (разбира се, не 22. . . D: h3 поради 23. Of1!) 23. D: e3 D: h3 24. Of1 Dg4 25. De8+!! Kf8. (25. . . T: e8 26. T: e8+ Kf8 27. cb с печалба). 26. D: a8 0: g3 27. D: f8+!! Ц: f8 28. cb+ Od6+ 29. Og2! 0: a3 30. ba и пешката „a“ става дама.

Приблизително същите комбинационни идеи се получават и при 20. . . D: h3, например: 21. Kg5 Dh6 22. 0: g4 T: e3 23. D: e3 fg 24. De8+!! T: e8 25. T: e8+ Kf8 26. cb Od6 27. 0: d6 D: d6 28. ba и слабата „сдвоенна“ пешка не може да бъде спряна. Попов игра: 20. . . T: e3 21. hg Dh3 22. D: e3 f4 23. Of1 D: f1+ 24. Ц: f1 fe 25. T: e3 и с пешка повече белите леко спечелиха. Тази загуба не разстрои Попов. С няколко поредни печалби той се затвърди в челото. Заслужава да отбеле-

жим хубавия му завършек срещу Славчев (черни).

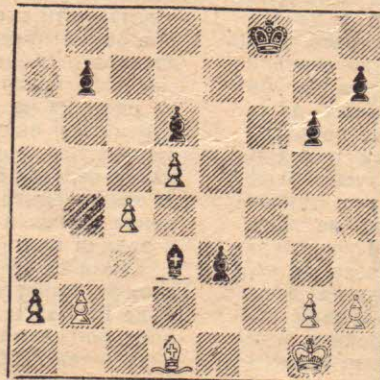
Л. Попов—Славчев



29. T: f7! 0: f7 30. Dg5 Og6. Единствено. На 30. . . g6 решава 31. Dh6 с неспасяем мат.

31. D: g6 Dd7 32. Kf5! Kf6 (На 32. . . Te6 печели 33. Kh6+ и 34. D: h5). 33. 0: f6 Te6 34. Kh6+ Цh8 35. 0: g7+ D: g7 36. Kf7+. Черните се предават. Започнал уверено и спокойно, след VI кръг Илия Димитров пое волачеството във временното класиране, като в активна си запис и победа над Хаджипетров. „Тройката вече се очерта“—така предричаха мнозина, имайки предвид класирането след VI кръг: Димитров 5.5, Попов 5, Хаджипетров 4.5, Пелитов, Славчев и Козаров 3.5 и т. н.

Ил. Димитров—Славчев



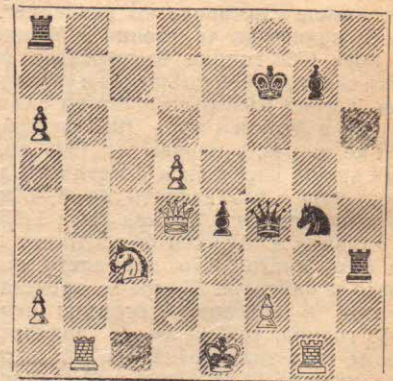
Прогнозите бяха донякъде прави, тъй като няколко поредни загуби извадиха от строя Писков и Богданов, а от останалите участници изненади не се очакваха. И все пак изненади дойдоха, и то твърде скоро. В VII кръг Славчев проведе много прецизно цялата си партия срещу Димитров и въпреки без пешка, спечели следния поучителен ендшпил.

31. Ob3 Ce7 32. g3 Cf6 33. Цg2 Oe2! Белият цар е принуден да стане безучастен зрител на развиващите се действия. 34. a4 Ce5 35. Oa2 Cd4 36. b4 0: c4 37. Ob1 Od3 38. Oa2 Цc3. Белите се предават.

В VIII и IX кръгове две неочаквани цајтнотни загуби на Хаджипетров срещу Богданов и Козаров и две победи на Пелитов над Яков и Славчев изведнъж промениха класирането: Попов 7.5, Димитров 7, Козаров и Пелитов 6.5, Хаджипетров 5.5, Славчев 5 и т. н.

Попов и Димитров бяха вече почти осигурили влизането си в тройката. За третото място обаче амбициозно се бореха Козаров, Пелитов и Хаджипетров. Щастието измени най-напред на Пелитов. В следващите три кръга той изгуби от Писков и Сиджаков и отпадна от борбата. Но сега се появи нов кандидат — Славчев. В много добър стил той спечели от Мавродиев, Богданов и конкурента си Козаров и доби реални изгледи за тройката. Особено красив е финалът на партията му с Богданов:

Богданов—Славчев



23. . . Te3+! 24. D: e3. Най-силното. Не може 24. fe поради 24. Df2+ 25. Cd1 K: e3+ 26. D: e3 (задължително) D: e3 27. Tb7+ lf8 28. Tg: g7 Dd3+ 29. Цc1 D: c3+ 30. Ц~ D: g7 и т. н.

24. . . K: e3 25. Tb7+ Цf8 26. Tg: g7 Kg4 27. Kd1 и скоро черните спечелиха.

Преди последния кръг таблицата показваше: Попов 10, Димитров 9.5, Хаджипетров и Козаров 8.5, Славчев 8, Пелитов 7 и пр. По каприз на жребиято в този решителен кръг се срещнаха Хаджипетров—Славчев и Козаров—Писков. Писков, който провеждаше финала с голям творчески подем, победи Козаров. Това бе достатъчно за Хаджипетров. В печелившата за него позици-

той прие предложеното му реми и зае третото място.

От всички най-висока оценка заслужава играта на км Любен Попов. Неговата спокойна, уверена и силна игра и в трите стадия на партията обещава нови успехи. Илия Димитров е направил нова крачка напред в майсторството си. Хаджипетров игра неравномерно, но създаде няколко партии, които блестят със смелите си комбинативни идеи. Козаров за първи път играе в полуфинал и трябва да бъде доволен

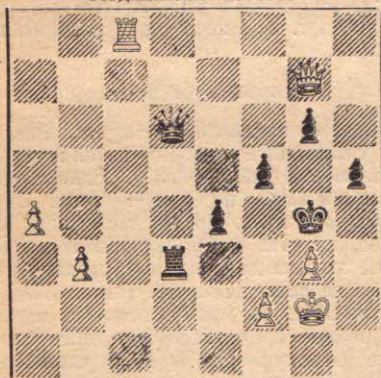
от успеха си. Радващ напредък видяхме в играта на Славчев особено при реализация на постигнатото преимущество. Започнал добре, Пелитов лесно падна духом след няколко загуби и заслужено зае шестото място. Писков игра първите кръгове явно под възможностите си и само благодарение на отличния си финал (4,5 от 5) успя да се нареди в „златната среда“. С изключение на Богданов, който се представи неочаквано слабо, класирането на останалите участници е реално.

ВЪВ ВТОРА ГРУПА

Като че ли борбата бе по-оспорвана и жива. Присъствието на рутинираните майстори Вълчанов и Филипов, както и на опитните км Кадрев и Орев не стресна първозрадниците и те скоро „окупираха“ челото. Поведоха състезателите от „Академик“ Радев и Костов. Особено бурен бе стартът на Радев — 5,5 от 6, и то след хубава победа над Вълчанов и реми срещу Филипов.

Костов бе по-скромнен в началото, но с три поредни печалби настигна лидера, който бе загубил от Кадрев. Ефектна е победата на Костов над Авджийски.

Авджийски—Костов

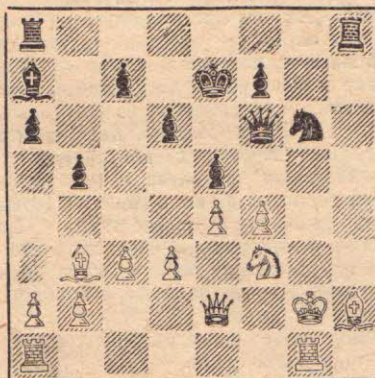


41. Tg8 (правилно, разбира се, беше 41. Tc3) 41. . . T: g3+!! 42. fg Dd2+ 43. Cf1 Cf3! с последващ мат.

Значително подобри положението си и Кадрев. За това сиомогнаха най-вече хубавите му победи срещу Радев и Млечев. Виж диаграмата.

25. . . T: h2+! 26. Ц: h2 Th8+ 27. Цg3 Th3+! 28. Цg4 Dh8! 29. Kg5 Dh5+! 30. Цf5 Kh4 мат.

Млечев—Кадрев

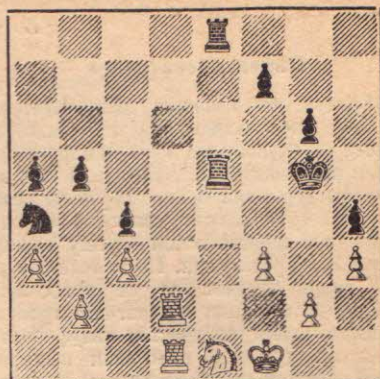


Финалният спринт

бе най-удачен за Вълчанов и Кадрев. Вълчанов победи един след друг Димов, Авджийски и Караянев и неусетно се намеси в борбата за тройката, а Кадрев в добър стил спечели важни точки от Донев и Чипев. Теоретически шансове за „тройката“ имаше и Орев, но ако спечели всички партии до края, и естествено ако с противниците му се случи нещо. . . Такава случка действително стана, но. . . потърпевшият бе самият Орев.

На диаграмата е позицията му срещу Донев, която черните преценяваха в своя полза и затова разочарованието им бе голямо, когато след 37. f4+! Ц: f4 38. Tf2+ Цg3 39. Kf3 Te3 40. Цg1 f5? (40. . . Te2) 41. Kh2!! видяха неспасяемия мат. Така компанията Радев и Костов 9, Кадрев и Вълчанов 8,5, Донев 7,5, Орев 6,5 и др. влезе в последния кръг с вече ясни възможности. Неизбежните математически изчисления

Донев—Орев



показваха, че на Радев и Костов е достатъчно реми, за да не могат да бъдат застрашени от Вълчанов, чийто Бергеров коефициент бе най-лош. Кадрев, който играеше с Грозданов, се считаше, че има относително най-лека задача. Вълчанов обаче загуби от Орев и не можа да се осъществи курioзът да има 4 победители с еднакъв брой точки. . .

Какво показаха участниците

Двамата нови кандидат-майстори Николай Радев и Петко Костов изненадаха приятно с хубавата си и творческа игра и заслужено изпревариха в класирането някои от по-рутинираните състезатели.

Кадрев започна много миролюбиво, но към края се мобилизира и отново ще го видим във финала.

Неубедителната игра на Вълчанов в началото не можа да се компенсира от успехите му през втората половина на турнира. Много добри впечатления остави представителят на Русе Христо Донев. С малко повече шастие (той загуби неубедително от Вълчанов и Димов), класирането му в тройката не би изненадало никого. От останалите участници Орев и Филипов играха под своите възможности, а юношата Чипев не издържа напрежението на турнира и към края се огъна. Авджийски, Димов, Млечев, Караянев и особено Грозданов отстъпваха по сила на другите състезатели и подреждането им в таблицата е закономерно.

I ГРУПА

Участници	1	2	3	4	5	6	7	8	9	10	11	12	13	14	точки
1 Л. Попов	☞ 1/2	0	1	1	1 1/2	1	1	1 1/2	1	1	1	1	+	+	10 1/2
2 И. Димитров	1/2	☞ 1/2	1	0	1	1 1/2	1	1	1 1/2	1 1/2	1	1	1	1	10
3 Хаджипетров	1	0	☞ 1/2	0	1	1	1 1/2	0	1	1	1	1	+	+	9
4 Славчев	0	1	1/2	☞ 1	0	1	1 1/2	1 1/2	1	1	1	1 1/2	+	+	8 1/2
5 Козаров	0	0	1	0	☞ 1/2	0	1	1	1	1	1	1	+	+	8 1/2
6 Пелитов	1/2	1/2	0	1	1/2	☞ 0	0	0	0	1	1	1	1	1	7 1/2
7 Писков	0	0	0	1/2	1	1	☞ 0	1	1 1/2	1	0	1	1	1	7
8 Сиджаков	0	0	1/2	1/2	0	1	1	☞ 1/2	1/2	0	1/2	1	1	1	6 1/2
9 Богданов	1/2	1/2	1	0	0	1	0	1/2	☞ 0	0	1	0	+	+	5 1/2
10 Михайлов	0	1/2	0	1/2	0	0	1/2	1	1	☞ 0	1/2	1	1	1	5 1/2
11 Константинов	0	0	0	0	0	0	0	1	1	1	☞ 0	+	+	+	5
12 Борисов	0	0	0	0	0	0	1	1/2	0	1/2	1	☞ 1	1	1	5
13 Мавродиев	0	0	0	0	0	0	0	0	1	0	0	0	☞ 1/2	1/2	1 1/2
14 Дяков	0	0	1/2	1/2	0	0	0	0	0	0	1/2	☞ 1/2	1/2	1/2	1

II ГРУПА

Участници	1	2	3	4	5	6	7	8	9	10	11	12	13	14	точки
1 Кадрев	☞ 1/2	1	1 1/2	1	1 1/2	1	1 1/2	1	1 1/2	1 1/2	1 1/2	1	1 1/2	1	9 1/2
2 Костов	1/2	☞ 1/2	1 1/2	1 1/2	1 1/2	1 1/2	1	1 1/2	1 1/2	1	1	1	1	1	9 1/2
3 Радев	0	1/2	☞ 1	1 1/2	1	0	1 1/2	1	1	1	1	1	1	1	9 1/2
4 Вълчанов	1/2	1/2	0	☞ 1	0	1 1/2	1	0	1	1	1	1	1	1	8 1/2
5 Донев	0	1/2	1/2	0	☞ 1	1 1/2	1	1	0	1	1 1/2	1	1	1	8
6 Орев	1/2	1/2	0	1	0	☞ 1 1/2	1 1/2	1 1/2	1 1/2	1 1/2	1 1/2	1 1/2	1 1/2	1 1/2	7 1/2
7 Чипев	0	0	1	1/2	1/2	1/2	☞ 0	0	1/2	1	1	+	+	+	7
8 Филипов	1/2	1/2	1/2	0	0	1/2	1	☞ 1/2	1/2	1/2	0	1/2	+	+	6 1/2
9 Млечев	0	1/2	0	1	0	1/2	1	1/2	☞ 0	1	+	+	+	+	6 1/2
10 Димов	1/2	0	0	0	1	0	1/2	1/2	0	☞ 1	1	+	+	+	6 1/2
11 Авджийски	1/2	0	0	0	0	1/2	0	1	1	0	☞ 1/2	1	1	1	5 1/2
12 Караянев	0	0	0	0	1/2	0	0	1/2	0	1/2	0	☞ 1/2	1	1	3 1/2
13 Стоянов	1/2	0	0	0	0	1/2	—	—	—	—	0	0	☞ 1	2	
14 Грозданов	0	0	0	0	0	0	0	0	1	0	0	0	0	☞ 1	

В ДИМИТРОВГРАД

А. ЧАКЪРОВ

Първи впечатления

Градът на младостта Димитровград приема днес особени гости — шахматисти. С влакове от три различни посоки пристигнаха те. Някои от тях са опитни турнирни бойци, други за пръв път ще тръгнат със своите шахматни фигури и пионки в бой срещу такива сериозни противници. Но всички еднакво силно желат да се представят добре, да попаднат в заветната тройка, даваща право на участие във финала! Наистина тук няма нито един шахматистор, но това е единственият полуфинален турнир с такъв голям брой участници от тазгодишния финал — четирима. Кой ли от тях ще отпадне? А дали и някой от останалите няма да се включи успешно в борбата за първите три места?

Първите впечатления говорят твърде зле за шахматните дейци в града. Изглежда тук няма шахматна секция, която да се е погрижила за организацията на полуфинала. Физкултурното дружество „Раковски“, което трябваше да бъде домакин на турнира, не е осигурило нито зала за провеждане на състезанията, нито места в хотела за участниците, нито поне афиш, който да извести на димитровградчани за голямото шахматно събитие.

Но с доста неприятности и тичане на представителя на РСШ всичко се урежда благополучно и вечерта вече може спокойно да се тегли жребиято.

Началото

Точно в 16 часа на следващия ден часовниците са пуснати. В продължение на 14 дни те неумолимо ще отмерват времето, през което всеки ще обмисля ходовете си...

Часовниците на Сапунов и Панталеев показват по-малко от час, а те вече са се съгласили на реми, макар че са играли едва 15 хода. И двамата не желаят да рискуват. Наистина, започването с нула в такъв малък турнир е крайно опасно!

Втори кръг. Попов, с черните фигури, разиграва дебюта срещу Махлев пасивно и изпада в по-тежка позиция. Но нещастие никога не идва само! Търсейки начини да спаси партията, Попов изпада и в цайтнот и трябва да направи

15 хода за 8 минути. Наистина, той успява да направи 40-я ход преди падането на флагчето, но положението вече е такова, че само след два хода се предава. Панталеев се задоволява с равен резултат срещу Чапкънов в позиция пълна с опасности. Наравно завършват и Читкушев—Сапунов.

Новият участник

Сутринта на третия ден започва бурно. Още в тъмно енергично чукане разбужда представителя на РСШ и съдията. „Аз съм представителят на Пловдивски окръг“ — обяснява гостът. Установява се, че вместо явлия се самозвано и вече участващ Чапкънов истинският представител на Пловдивски окръг е Крум Иванов. Действително скандален случай, с който РСШ и Пловдивската шахматна секция заслужава сериозно да се занимаят. Навреме справедливостта възтържествува — Чапкънов е отстранен, а Иванов, който е най-младият участник в турнира (едва 18-годишен), се включва в борбата и печели от Лулчев.

Сапунов е последователен и прави трето поредно реми.

Кръгът на черните фигури

Така може да се нарече четвъртият кръг. Пет от партиите завършват с победи на черните фигури и само една — наравно. Чапразов печели четвърта победа, а Сапунов — първа.

В стихията си днес е Панталеев. Маркар и с черните фигури срещу Махлев, той жертвува първоначално пешка, а после и фигура и създава неотразими матови заплахи.

Борбата се изостря

Лидерът Чапразов претърпява в петия кръг първото си поражение. Днешният му противник Лулчев има да разчиства стари сметки с него, тъй като вече няколко пъти е губил в срещи помежду им. Лулчев играе с голяма амбиция и успява да спечели хубава победа.

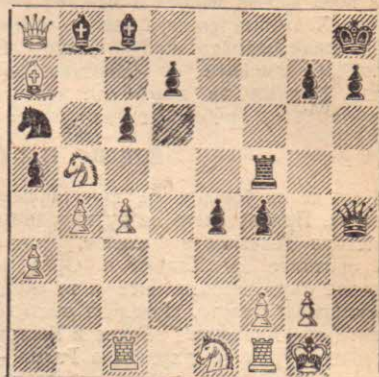
Но най-интересна е партията.

№ 221. ИСПАНСКА ПАРТИЯ САПУНОВ ДРУМЕВ

1. e4 e5 2. Kf3 Kc6 3. Ob5 a6 4. Oa4 Kf6 5. 0—0 b5 6. Ob3 0e7 7. d3 0—0 8. Od5 K: d5 9. ed Kb4 10. c4 bc 11. dc e4 12. Ke1 a5 13. Kc3 f5 14. a3 Ka6 15. d6! 0: d6 16. Dd5+ Ch8 17. D: a8. Такава загуба на топ още в началото на партията поражда съмнение, че Друмев не е настроен да се бори срещу Сапунов, който му е съгражданин. По-нататък обаче

съмненията се разпръскват.

17... c6 18. b4 Dc7 19. 0e3 0: h2+ 20. Ch1 0e5 21. Tc1 f4 22. Kb5! Dd8 23. Od4 Dd4+ 24. Ugl Ob8. Тук черните предлагат реми, но Сапунов казва: „Ще поиграем още“... 25. Oa7 Tf5.



Сега Сапунов бърза да се съгласи на реми. Останалите участници обаче са недоволни, защото смятат, че матът е неизбежен. При анализите обаче всички пропускат интересна възможност за защита, открита по-късно: 26. Tc3 f3 27. K: f3 e:f3 28. g3! Dh3 29. T: f3 T: f3 30. O: b8 и т. н. с печеливаща позиция за белите.

Историята се повтаря

Вече са изминали пет кръга. Всеки от участниците е взел по някоя точка — кой повече, кой по-малко. Единствени Томов и Пеев не бързат и все още имат само нули. Преди започването на днешния кръг обаче Томов заявява, че вече започва да играе по-сериозно (!) и няма да дава така лесно точки. Съжалявал само, че пак се падало да играе за печалба срещу Сапунов (през 1954 год. на полуфинала в Русе единствената точка на Томов е от Сапунов, след която загуба Сапунов практически отпада от борбата за класирание за финала). Тези изявления са в състояние само да създадат веселост сред участниците. Но какво е учудването, когато историята се повтаря и Томов прави противника си мат... И този път тази остава до края единствената му точка...

Чапразов играе срещу Милев. Дватамата имат по 4 точки и партията е решителна. Милев отново е закрил ушите си с ръце, за да не се смущава от шума, и така здраво стиска челото си, като че ли по такъв начин иска да изкара всичките си шахматни познания... Когато постигне известно преимущество, той обича да казва: „Сега вече аз ще мълча и ще оставя Лисцини да говори“. Имайки предвид наученото от книгата на Лисцини за ендшпила. Но при отлагането позицията е такова, че вероятно даже и Лисцини би замълчал. На доиграването Милев се предава без игра...

„Очакваме първенство...“

Седмият кръг не носи нищо особено, ако не се смята фактът, че Пеев завинаги печели първата си победа.

Преди започването на осмия кръг на името на Панталеев се получава теле-

Участници	1	2	3	4	5	6	7	8	9	10	11	12	т.	м.
1 Панталеев	—	1/2	1 1/2	1	1	1 1/2	1	1 1/2	1	1	1	1	9	1
2 Чапразов	1/2	—	0	1	1	1 1/2	1	0	1	1	1	1	8	2
3 Вл. Попов	1/2	1	—	0	1/2	1	0	1/2	1	1	1	1	7 1/2	3
4 Кр. Иванов	0	0	1	—	1/2	1 1/2	1	0	1	1	1	1	7	4
5 Читкушев	0	0	1/2	1/2	—	1/2	1 1/2	1	1	0	1	1	6	5
6 Сапунов	1/2	1/2	0	0	1/2	—	1/2	1	1	1/2	1	0	5 1/2	6
7 Махлев	0	0	1	1/2	1/2	1/2	—	1/2	1 1/2	1/2	0	1	5	7
8 Лулчев	1/2	1	1/2	0	0	0	1/2	—	0	1	0	1	4 1/2	8—9
9 Милев	0	0	0	1	0	0	1/2	1	—	0	1	1	4 1/2	8—9
10 Друмев	0	0	0	0	1	1/2	1/2	0	1	—	0	1	4	10—11
11 Пеев	0	0	0	0	0	1	1	0	1	—	1	4	10—11	
12 Томов	0	0	0	0	1	0	0	0	0	0	—	1	12	

грама. Научили за успехите му, неговите колеги от „Всестранни услуги“ го поздравяват. „Чакаме първенство“ — завършва тяхната телеграма. В днешния кръг той прави реми с Лулчев, но все пак и това е крачка към спечелването на първенството. . .

Последни кръгове

Панталеев печели срещу Милев и вече е единственият сигурен финалист. Положението с другите две места е съвсем неясно.

В последния кръг Панталеев, който вече си е осигурил първото място, се съгласява рано на реми с Попов и Попов се класира в тройката. Чапразов има 7 точки. При евентуална загуба от Читкушев ще има по-лош бергерков коефициент не само от Читкушев, но и от Иванов, ако последният спечели от Сапунов.

Решителността на партията прави Чапразов нервен. Той получава стеснена и почти загубена позиция. Нужна е още малко последователност и във финалния турнир ще има нов участник — Читкушев. Но липсата на достатъчно опит казва своето — Читкушев дава възможност на противника си за елементарна печелива комбинация. . . и Чапразов се класира втори.

Изводите

Ако се прави оценка по шестобалната система, „отличен“ ще получи само Панталеев. И то не защото е победител, а защото целия турнир проведе добре и с лекота. В нито една партия той не изпадна в тежка позиция, нито в цайтнот.

Чапразов и Попов играха неубедително. В няколко партии (срещу Иванов и Читкушев) Чапразов бе изправен пред загуба и само поради неопитността на противниците си се спаси. В края на турнира той прояви и обичайната за него липса на достатъчна физическа издръжливост. Негова сериозна слабост е и избирането на еднообразни дебютни схеми. Много неравна игра даде Попов, който по време на турнира не беше добре здравословно.

Класирането на четвърто място е голям успех за 18-годишния Иванов, който участва за пръв път в такъв турнир. Иванов има много добри теоретически познания и бързо и добро шахматно виждане.

Читкушев беше много близо до кандидатмайсторското звание, но липсата на рутина каза своята дума. Сапунов започна с няколко ремита и като загуби от Томов, почти отпадна от борбата.

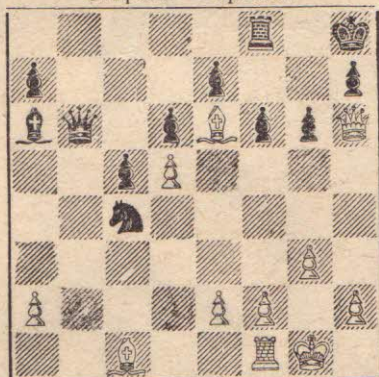
Класираните се на останалите места не можаха да застрашат първите. Изключение прави Милев, но само в началото. След като загуби от Чапразов, неговата игра стана неузнаваема. Лулчев има най-добър резултат срещу първите трима — 2 точки. Той сгреша, като в няколко равни позиции игра на всяка цена за печалба и . . . загуби. Единствен Томов беше чувствително под общото ниво.

ВЪВ ВРАЦА

П. ИВАНОВ

Полуфиналът във Враца събра твърде интересен, но неравен състав. Неучастнието на Г. Даскалов и Ж. Кайкамджозов отслаби до известна степен конкуренцията за първите места. Все пак борбата беше напрегната и до последния момент не беше известно кои ще успеят да влязат във финала. Интересно беше, че считаният предварително за фаворит на турнира Хр. Геренски постепенно изостана към последните места. Причината за това бяха няколкоко непонятни кратки ремита в началото и неочакваните загуби в средата на турнира. Като че ли решаваша за него бе загубата с победителя И. Стефанов в 7 кръг.

Стефанов — Геренски



Ето критичното положение. За загубената пешка белите имат известна инициатива на царската фланг.

23. . . Dd8 ? След този ход настъпва разгром. Правилно беше 23. . . Tb3! и след това чак Dd8, включвайки в защитата дамата.

24. f4 Oc8 25. f5 Ke5. Ако 25. . . g5, то 26. h4 и на gh — 27. Tf4—h4±.

26. fg K: g6 27. Tf5. Със страшна заплахата Th5.

27. . . O: e6 28. de Tg8 (?). Допуска ефектен мат, но и при 28. . . Te8 29. Th5 Kf8 30. Ob2! d5 (Дамата не може да напусне 8-мата хоризонтала поради O: f6±±) 31. g4 d4 32. g5 белите имат печелива позиция.

29. D: h7+! и мат в 3 хода. Драматичен завършек. След тази загуба Геренски не можа да се оправя до края на турнира.

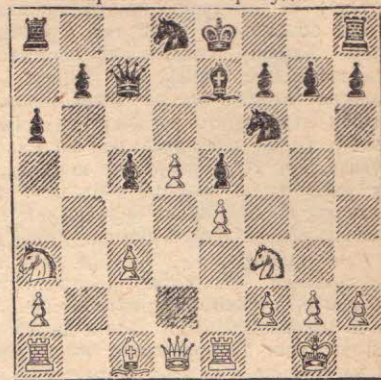
Победителят — републиканският юношески първенец И. Стефанов отново показа данни на добър състезател.

Второ и трето място разделиха шм Ем. Карастойчев и Г. Мартинов. Играта на Г. Мартинов, който има вече доста голяма практика, оставя добро впечатление със старателно подготовения дебютен репертоар и сигурност в

позиционното маневриране.

Шахмайстор Емил Карастойчев след една доста продължителна пауза от няколко години отново показа добър резултат и въпреки че общо взето не игра равномерно, даде няколко интересни партии. Ето финала на една от тях, срещу П. Арнаудов (черни):

Карастойчев — Арнаудов



Черните слабо разиграха дебюта и сега губят форсирано. Последва:

13. Kc4 Od6 14. Kf: e5! O: e5 15. d6 O: d6 16. K: d6+ Cf8 17. e5! Ke8 18. f4 Kc6 19. Dd5 K: d6. Ако 19. . . b6, то 20. K: f7! и т. н. . .

20. ed Da5 21. Oe3 h6. Или 21. . . D: c3 22. O: c5 Cf8 23. d7 с печалба.

22. O: c5 b6 23. D: c6 D: c5+ 24. Dc5 bc 25. Te5 Tc8 26. d7 Td8 27. Tael! f6 28. Te8+ Cf7 29. Tle7+. Черните се предават.

Кр. Димитров игра добре в характеристиката за него тактически стил и имаше винаги изгледи да заеме едно от първите места. Но той направи две необичайни за един опитен състезател грешки — надцени своите шансове в партията срещу Стефанов, като отказа реми и неблагоприятно се съгласи на реми срещу Карастойчев в спечелена позиция. Това бе напълно достатъчно, за да отпадне от финала.

Останалите състезатели само в отделни партии показаха качествена игра. Това важи за П. Арнаудов и особено за Е. Йорданов. Последният при добрите данни, които притежава, и при проява на по-сериозно отношение би се класирал значително по-високо.

Участници	1	2	3	4	5	6	7	8	9	10	11	12	13	т.	м.
1 Стефан в	-1/2	0	1	1	0	1	1	0	1	1	1	1	1	8 1/2	1
2 Мартинов	1/2	-	1	0	0	1/2	1/2	1	1	1/2	1	1	1	8	2-3
3 Карастойчев	1	0	-1/2	0	1	1/2	1/2	1	1/2	1	1	1	1	8	2-3
4 Димитров	0	1	1/2	-	1	1	1/2	0	0	1	1/2	1	1	7 1/2	4
5 Колев	0	1	1	0	-	0	1	1/2	1/2	0	0	1	0	6	5-8
6 Арнаудов	1	1/2	0	0	1	-1/2	1	1	0	0	0	1	0	6	5-8
7 Костакиев	0	1/2	1/2	0	1/2	-1/2	1	1/2	1/2	1/2	1/2	1	1	6	5-8
8 Йорданов	0	0	1/2	1	1/2	0	1/2	-1/2	1	0	1	1	1	6	5-8
9 Серопян	1	0	0	1	1/2	0	0	1/2	1/2	0	1	1	1	5 1/2	9-11
10 Геренски	0	1/2	1/2	0	1	1/2	0	1/2	-1/2	0	1	1	1	5 1/2	9-11
11 З. Киров	0	0	0	1/2	0	1	1/2	1	1	1/2	-	0	1	5 1/2	9-11
12 Г. Николов	0	0	0	1	0	1	1/2	0	0	1	1	-	1	4 1/2	12
13 Н. Николов	0	0	0	0	1	0	0	0	0	0	0	-	1	13	

СПОМЕНИ ЗА КАРЛ ШЛЕХТЕР

1874—1918

Гросмайстор ЕРНСТ ГРЮНФЕЛД — Виена

През деветдесетте години на миналия век, когато Австроунгарската монархия се намираще в най-големия си разцвет и икономическото благополучие се отразяваше благотворно и на изкуствата, в едно от заведенията на Пратера* — „Zum goldenem Kreuz“ („Към златния кръст“) се събираше пълна публика. Тук в обществото на Ертел, Гросбах, братя Хамлиш, пощенския директор Митрофанович, професор Тиринг и Цинкъл можеше да се види и един бледен мъж, който изглежда бе преди всичко голям почитател на виенската музика. Той се бе погрижил запазената му маса да се намира в близост до музиката по това време изпълнявана от дамския оркестър Месершмид—Грюнер. В това приятелско общество нямаше меланхолици. Напротив, настроението биваше прекрасно. След като компанията се наслаждаваше до насита на виенски мелодии, тя пренасяше жизненото си настроение в кафене „Kugel“ („Кълбо“), където тогава се помещаваше Новият виенски шахматен клуб. Тук ставаха оживени шахматни схватки, сеанси на едновременно игра, обсъждания на задачи и теоретични новости. В тези занимания проличаваше, че бледният човек, носещ скромното име Карл Шлехтер, притежава остър шахматен меч. Макар и син на виенски търговец, Карл не притежаваше спекулативен дух и нямаше влечение към търговията. С голяма любов той се бе посветил изцяло на шахмата.

Стъпките на Шлехтер към шахматния връх са равни, спокойни, уверени: Мюнхен 1900 г. 1—2 място с Пилсбъри, Остенде 1906 г. — 1, Виена 1908 г. 1—3 с Дурас и Мароци, Хамбург 1910 г. пръв пред Дурас, Нимцович, Шпилман, Маршал, Тайхман, Алехин и Тараш! Победа в мача с Яновски (Карлсбаден, 1902 г.) +6—1=3.

Особено голям интерес предизвиква на времето си мачът на Шлехтер със световния шампион Емануел Ласкер (Виена—Берлин, 1910 г.). Той се провежда при особено условие: Шлехтер трябва да спечели най-малко с две точки разлика, за да отнеме световната титла на Ласкер. При десетата, последна партия резултатът е +1—0=8 за Шлехтер. Стига се до позиция, в която Шлехтер може да поддържа реми и по този начин да си осигури ако не световната титла, то поне победа над световния шампион. Шлехтер обаче продължава да играе за печалба и губи.

Целокупната шахматна дейност на Шлехтер може да се охарактеризира накратко с думата всеостранност. И наистина той е еднакво деен и на състезателния, и на обществения шахматен фронт. В периода 1894—1918 г. участва във всички международни турнири, с изключение на тези в Хановер

1902 г. и Петербург 1914 г. Същевременно той редактира в продължение на цели двадесет години (1899—1919 г.) отдела „Партии“ на „Deutsche Schachzeitung“ („Немско шахматно списание“), композира и публикува около 300 свои шахматни задачи и блясва със своя аналитичен талант, като в периода 1912—1916 г. преработва и публикува осмо издание на „Билгера“*.



В унисон с всичко това и стилът на игра на Шлехтер е универсален. Шлехтер е еднакво вест в дебюта, мителшила и ендшпила, еднакво изкусен и в стратегията, и в тактиката. Всичко това го прави трудно „пробиваем“ противник. В 1912 г. Шлехтер създава рекорд, като играе в три големи международни турнири, един от които двукръгов, без да загуби нито една партия. Сам световният първенец Ласкер след мача си с Шлехтер признава, че не е могъл да открие „уязвимата точка“ и да разреши „проблема Шлехтер“ 1..

Като състезател и човек Шлехтер е неизменен идеалист. Ето и няколко интересни откъси за Шлехтер като шахматист и човек из спомените на приятеля му Шпилман (книгата „Едно пътешествие из шахматния свят“):

* От името на автора Паул Рудолф фон Билгер (1815—1840 г.) на известния теоретически труд „Handbuch des Schachspiels“ („Шахматен наръчник“) или както още някои шеговито го именуват, „Шахматната библия“. Първото издание на този труд е в 1843 г. При осмото преработено от Шлехтер издание „Билгерът“ достига обем повече от 1000 страници.

„Шлехтер бе непрактичен и не умееше да извлече облаги от знанията си. Той не търсеше да си осигури продукция—нещо, което за известния Шлехтер би било много лесно. Когато избухна световната война, за него настъпиха тежки дни. Нямаше международни турнири и Шлехтер остана в истинския смисъл на думата просто без хляб. Тихо и безмълвно понасяше той тежката си съдба, но ни най-малко не промени навичките си: посещаваше виенския шахматен клуб, наблюдаваше безмълвно партиите, но никога не се намесваше в играта. Ако му предложеха да играе на пари, той отказваше. Един чужденец например го поканил, като му предложил 10 крони. Шлехтер се представил и казал: „Не вярвам да играете по-силно от мене.“ Макар и изходът от партията да беше предварително известен за него, Шлехтер никога не играеше на облог. Идеализмът към шахмата и чувството за правдивост не му позволяваха това.

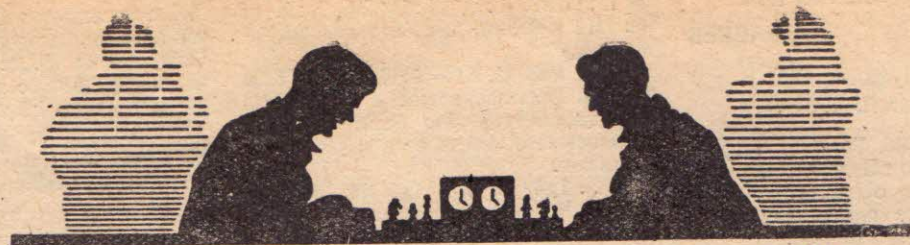
Забелязвайки все по-влошаващото му се положение, приятелите на Шлехтер се мъчат всячески да му помогнат, но напразно. Когато войната завършва е вече късно. В края на 1918 г. по време на един сеанс в Будапеща силите на Шлехтер окончателно го напускат. Започва да губи на всички дъски фигури. Налага се да прекрати сеанса. Веднага бива приет в болница, където грипозна атака го довършва.“

Крайно внимателните и благородни обноски на Шлехтер може би за някои от читателите ще се видят просто странни. Бивал съм свидетел, когато Шлехтер при недостиг на време у противника е отказвал да се възползува от цайтнота и е пускал своя часовник. Жест, който сега рядко би могъл да се срещне в турнирната практика. Както отбелязва Шпилман, някои от противниците на Шлехтер злоупотребявали с неговата любезност — предлагали му реми, когато изпадали в по-тежка позиция, и той рядко отказвал. Тежко и горко обаче томува, който дръзвал да играе на победа срещу „царя на ремитата“. Тогава той показвал „лъвските“ си нокти... .

За съжаление, както и при всички бележити личности, и над живота на Шлехтер е легнала сянката на една дълбока трагичност. Въпреки огромното значение на дейността му за неговия роден град и отечеството му, видният представител на виенската шахматна школа умря в най-голямата бедност, като и до днес още гробът му се намира в Будапеща, извън родината му.

Партиите на Шлехтер са издържани и с богато естетическо съдържание. На стр. 186 привеждаме една не твърде известна партия, която илюстрира доста нагледно неговия универсален стил на игра, а на стр. 187 — две негови задачи.

* Място за развлечения във Виена.



№ 222. СТАРОИНДИЙСКА ЗАЩИТА
Л. ПОПОВ СИДЖАКОВ

Софийски полуфинал 1958 г.

Обяснения от Л. Попов

1. d4 Kf6 2. c4 g6 3. Kc3 c5. В последно време доста популярен вариант на Староиндийската защита. Основната идея на черните е активна игра на дамския фланг посредством Ка6, Кс7, а6, Тb8, Од7 и b5!

4. d5 Og7 5. e4 d6 6. Kf3 0—0 7. Oe2 Ка6. Необходимо беше предварително да се предизвика изясняване положението в центъра посредством 7... e6 или 7... e5 и в зависимост от отговора на белите да се избере план за игра.

8. 0—0 Кс7 9. Og5. Предизвиква отслабване на царското крило. Черните трябва да играят естествения ход h7—h6, в противен случай след 10. Dd2 белите ще заплашат да разменят силния офицер на g7.

9... h6 10. Oe3 a6 11. a4 b6? Загуба на време. Трябваше да се играе 11... Тb8 и после 12... Од7 и 13... b5.

12. Ke1 Тb8 13. f4. Целта е осъществяване настъплението e4—e5, което дава надмощие в центъра и възможности за атака срещу черния цар.

13... Од7 14. e5 Ke8 10. Kf3 b5 16. b3 bc 17. 0:c4 Og4. Черните разменят коня, за да ликвидират напрежението в центъра, но...

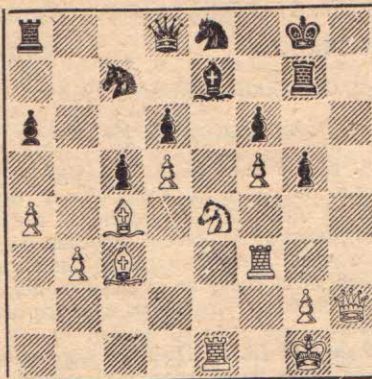
18. Del! 0:f3 19. Т:f3 f5. Не може 19... de 20. 0:c5 и черните са уязвими в пункта e7. Ходът в партията е единственият възможен опит за контраигра, но свързан с решаващо отслабване на царското крило и дава възможност на белите да организират силна атака, като се възползват от слабите пунктове „g6“ и „e6“.

20. ef ef. Незадоволително е и 20... К:f6 поради 21. Dg3 и после 22. Dd3 със силен натиск върху пункта „g6“.

21. Dg3 Цh7 22 f5! Затормозва окончателно взаимодействието на черните фигури.

22... g5 23. Te1 Tf7 24. Od2 Of8 25. h4 Oe7 26. Ke4 Ta8 27. Oc3. Заплашва 28. hg hg 29. К:g5!+ fg 30. Dh3+ и 21. Dh8+ мат. Атаката на белите е неотразима.

27... Tg7 28. hg hg 29. Dh2+ Цg8 (виж диаграмата)
30. Th3. Съществен момент и същевременно крайно поучителен от заключителната атака. Взаимодействието между дамата и топа е най-добро, когато топът е пред дамата!



30... Цf8 31. Th8+ Tg8 32. Dh6+ Kg7 33. К:g5! Черните се предават. На 33... fg ще последва 34. Д:g7+ Цe8 35. Т:g8+ Цd7 36. Т:d8+ и т. н.

№ 223. ШОТЛАНДСКА ПАРТИЯ

Б. СИДЖАКОВ ИЛ. ДИМИТРОВ

Софийски полуфинал 1958 г.

Обяснения от Ил. Димитров

1. e4 e5 2. Kf3 Кс6 3. d4 ed 4. К:d4 Kf6 5. К:c6 bc 6. Od3 d5 7. Kd2 Od6. В дебютните справочници тук ще срещнем само хода 7... Ос5. Ходът в текста едва ли е по-слаб.

8. ed. Преждевременно отдаване на пункта e4, в резултат на което черните получават силен пешечен център и пространствено надмощие. Трябваше да се предпочете 8. 0—0 0—0 9. h3 и впоследствие c2—c4 и Dc2 или Te1 с укрепване на важния опорен пост e4.

8... cd 9. Kf3 0—0 10. 0—0 h6 11. h3 Od7. След допуснатата от белите неточност на 8-я ход двете страни играха естествени ходове, като черните изпревариха с мобилизацията на силите си. Причина за това бе неправилната стратегия на белите в дебюта, в резултат на което черната пешка b7 се озова чак в центъра на важното поле d5!, където поддържа пространственото надмощие на черните.

12. Kd4 Ke4. Ликвидира позиционната заплаха 13. Kf5.

13. Df3 f5 14. Ob5? Белите чувствуват, че трябва да се размени единият от офицерите, но правят грешен избор. Само 14. Of4 можеше да оправдае предишния им ход. Сега черните печелят още един особено важен темп за укрепване на пешечния си център.

14... c6! 15. Oe2. Оказва се, че не върви нито 15. 0:c3? 0:c6 16. К:c6 Db6, нито 15. К:c6? Де8 с печалба за черните.

15... Df6 16. Dd3 Tae8 17. c3 Кс5. Начало на форсирана маневра, която води към решително отслабване на централните полета e3 и e4. Друг план за игра бе 17... f4 и по-нататък Df6—g6 с пряка атака срещу белия цар.

18. Dd1 De5 19. f4 Df6 20. Of3 Ke4. Черните имат очевидно преимущество. Предстои най-трудното — реализирането.

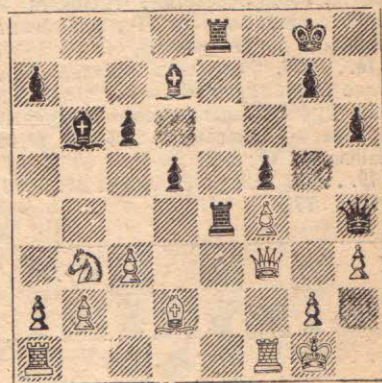
21. 0:e4 Т:e4. Последователно и точно. Черните използват полето e4 като форпост и завладяват линията „e“.

22. Dd3 Tfe8 23. Kb3. Заплашваше 23... Ос5 с печалба на пешка.

23... Ос7! Подготовка за решително овладяване на диагонала „a7—g1“.

24. Od2 Dh4 25. Df3. Единствена защита на пешката f4.

25... Ob6+! Увод към печеливша комбинация.



26. Цh1. Или 26. Цh2! Te3 27. 0:e3 Т:e3 28. Dd1 (28 g3? De7) 28... Dg3+ 29. Цh1 Oc7 30. Dd4 Te2 31. Dg1 0:f4 и черните стоят пред печалба.

Б. Р. Вариантът не е убедителен. Посредством 30. Tf3! белите отразяват атаката.

26... Te3! 27. 0:e3 Т:e3 28. Kd4. При отстъпление на дамата следва 28... Т:h3+! и мат на следния ход. Победата на черните вече не е трудна.

28... Т:f3 29. Т:f3 c5 30. Ke2 Oc6 31. Tff1 d4 32. Цh2 d3 33. Kg3 Oc7 34. К:f5 Dg5 35. g4 0:f4+ 36. Цg1 g6 37. Ke7+ Д:e7 38. Т:f4 De3+ 39. Tf2 Д:h3. Белите се предават.

№ 224. ВИЕНСКА ПАРТИЯ
КОСТОВ КАРАЯНЕВ

Софийски полуфинал, 1958 г.
Обяснения от П. Костов

1. e4 e5 2. Kc3 Kf6. Този ход теорията препоръчва като най-добър. Черните нито за минута не отстъпват от борбата за централните полета d5 и e4 и подготвят контраудара d7—d5.

3. f4 d5. Главният вариант на Виенската партия. 3... d6 4. Kf3 предоставя на белите явно пространствено надмощие.

4. fe K: e4 5. Kf3 Oe7 6. d4. По-слабо е 6. d3 K: c3 7. bc O—O 8. Oe2 f6! 9. ef O: f6 10. d4 Oh4+ 11. g3 Oe7 12. O—O Oh3 с преимущество за черните.

6... 0—0 7. Od3 f5 8. ef O: f6! По-слабо е предложено от Ласкер 8... K: c3 9. bc O: f6 10. O—O Kc6 поради 11. De1! Og4 12. Tbl Ka5 13. Dg3±.

9. 0—0. Не може, разбира се, 9. K: e4 de 10. O: e4 поради 10... Te8 и се губи фигура.

9... Kc6 10. Ke2. Към пълно равенство води серията от размени 10. K: e4 de 11. O: e4 K: d4 12. Kg5 Of5! 13. c3 O: g5 14. O: g5 D: g5 15. D: d4 O: e4 16. D: e4 (Шпилман — Рети, 1922 г.)

10... Kb4 11. Ob5 Od7 12. O: d7 D: d7 13. c3 Kc6 14. Kd2. До тук вариантът е разработен от Керес.

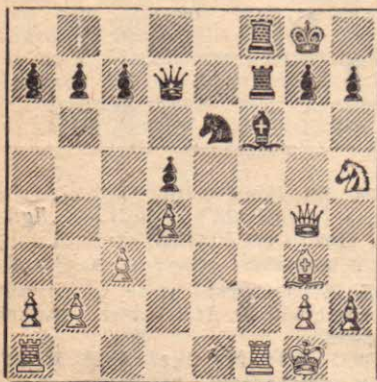
14... Tae8? Позволява на белите да спечелят важен темп в развитието си. Необходимо бе 14... K: d2 15. O: d2 Tad8 16. Of4 Ke7 17. Dd2 Kg6 с пълно изравнение (Гургенидзе—Ростицев, 1937 г.). Сега белите получават преимущество.

15. K: e4 T: e4 16. Kg3 T4e8 17. Of4 Kd8 18. Kh5. Вследствие грешката на черните, допусната на 14-я ход, белите завладяха инициативата.

18... Ke6. Решаваща грешка. Правилно беше първо 18... Te7.

19. Dg4! Създава много неприятна връзка по диагонала „h3—c8 и заплашва 20. O: c7!

19... Te7 20. Og3. Заплашва 21. T: f6! 20... T7f7



21. O: c7! Фигурата на c7 е неприкосновена. Напр.:

21... D: c7 22. D: e6

21... K: c7 22. K: f6+

21... O: d4+ 22. cd T: f1+ 23. T: f1 T: f1+ 24. Ц: f1 D7+ 25. Of4 g5 26.

h4 K: f4 27. K: f4 D: f4 28. D: f4 gf 29. Цf2 и белите печелят пешечния завършек.

21... Ch8. 22. K: f6 T: f6 23. T: f6 T: f6 24. Oe5. Реализацията не е свързана с затруднения, тъй като белите не само имат пешка в повече, но и владят инициативата.

24... Tg6 25. Df5 Tg5 26. Df3 Цg8 27. Tfl. Черните се предават. Можеше да последва: 27... h5 (Защищава се от заплахите 28. Od6! и 28. h4!) 28. h4 Tg4 29. g3! и после 30. Df5! и черните не разполагат с полезни ходове.

№ 225. СТАРОИНДИЙСКА ЗАЩИТА
ВЪЛЧАНОВ РАДЕВ

Софийски полуфинал, 1958 г.
Обяснения от Н. Радев

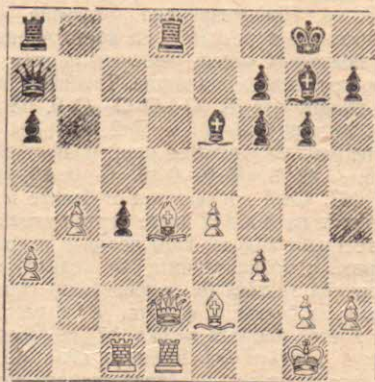
1. d4 Kf6 2. c4 g6 3. Kc3 Og7 4. e4 d6 5. f3 0—0 6. Kge2 c6 7. Og5 Da5 8. Dd2 b5! Обикновен ход в провежданото от черните построение. Целта е чрез активна игра на дамското крило да се отслабят и забавят действията на белите в центъра и на царския фланг.

9. Kc1 a6 10. a3. Предвид оформящата се акция на дамското крило белите решават да направят малка рокада и сами да контраатакуват в този участък. 10... Kbd7 11. b4 Dc7 12. Kb3 bc 13. O: c4 Kb6 14. Oe2 Oe6 15. Ka5 c5 16. Tac1 Tfc8 17. 0—0 cd. Начало на комбинация, свързана с жертва на качество.

18. Kd5 Da7 19. K: f6? Негочност, след която инициативата преминава у черните. Трябваше да се предпочете все пак печалбата на качество: 19. Kc6 T: c6 20. T: c6 Kf: d5 21. ed O: d5 22. Tc1 Ka4.

19... ef 20. Oh4 d5 21. Of2 Kc4 22. K: c4 dc 23. O: d4? Необходимо беше 23. D: d4 D: d4 24. O: d4 Td8 25. Tfd1 Tac8 с приблизително равен ендшпил.

23... Td8 24. Tfd1



24... Oh6! Черните разменят пасивния си офицер за активния бял на d4 и преминават в настъпление.

25. D: h6. Слабо е 25. O: a7 поради O: d2 26. Te2 c3 със заплаха 27... Ob3.

25... T: d4 26. Цf1 Tc8 27. Tc3 T: d1 28. O: d1 a5! Единственият начин за засилване на позиционния натиск. Незадоволително е 28... Dd4 поради 29.

Dc1 с последващо Oe2 и не се вижда как черните ще усилят позицията си. Сега вече на 29. Dc1 ще последва 29... ab 30. ab Db8! с двойно нападение—върху пешките h2 и b4!

29. ba D: a5 30. Dc1 Tb8 31. Oe2 Tb3 32. T: b3 cb. Сега проходната пешка свързва окончателно силите на белите и позволява на черните да съчетаят настъплението и с атака срещу белия цар. Всичко това осигурява една сравнително лека реализация.

33. Db2 Цg7 34. Od3 Dc7 35. g3 Dc5 36. e5? Грешка в пайтнота, но и след 36. Цg2 (36. Цe2 Dg1) Dc3 37. Ob1 O: c4 положението на белите остава тежко.

36... fe 37. f4 De3 38. D: e5+ D: e5 39. fe b2 40. Ob1 Of5. Белите се предават.

№ 226. ИСПАНСКА ЗАЩИТА

МАХЛЕВ ПАНТАЛЕЕВ

Димитровградски полуфинал, 1958 г.

Обяснения от Д. Панталеев

1. e4 e5 2. Kf3 Kc6 3. Ob5 a6 4. Oa4 Kf6 5. d3. Според мен този ход, с който белите се въздържат да открият играта, показва известен страх от теорията в дебютната борба.

5... Oc5 6. c3 d6 7. 0—0. Тук разбиха, че белите не познават добре този вариант. Правилно бе 7. Kbd2 или даже 7. Oe3. Преждевременното рокиране позволява на черните да организират по-лесно флангова атака срещу царя.

7... b5 8. Oc2. По-надеждно изглежда 8. Ob3.

8... Og4 9. h3 Oh5 10. Te1. Подготвя маневрата Kbl—d2—f1, но това в дадената позиция е незадоволително. За предпочитане бе 10. Oe3 De7 11. b4 Oa7 12. O: a7 K: a7 13. d4 c5 и макар че и в този случай позицията на черните е по-перспективна, това продължение бе по-доброто за белите в сравнение със случилото се в партията.

10... h6! 11. Kbd2 g5 12. g4? Значително отслабва царското крило, но на 12. Kb3 ще последва: 12... g4! 13. hg K: g4! 14. K: c5 dc 15. Kh2 Dh4 16. K: g4 O: g4 17. f3 Oh3!

12... Og6 13. Kf1. След партията Махлев каза, че тук значително по-силно било 13. Kb3. Напр.: 13... h5! 14. K: c5 dc 15. O: g5 hg 16. hg Dc8! 17. K: e5! Kh7 18. K: g6! fg 19. Of4±. 13. Kb3 без съмнение е по-добро, но все пак след 13... Ob6! черните според мен запазват по-добри изгледи.

13... h5! Възползува се от предоставялата се възможност за разкриване линии на царското крило.

14. O: g5 hg 15. hg Dd7! 16. K: e5? По-упорито бе 16. K3h2! Kh7 17. Oe3 O: e3 18. T: e3, въпреки че и тогава след 18... Kg5! черните имат достатъчна инициатива за пожертвуваната пешка. Сега следва бърз разгром.

16... K: e5 17. O: f6.



17. . . 0: f2+! Не труден за откриване комбинационен удар, след който позицията на белите бързо рухва.

18. Цg2. На 18. Ц: f2 ще последва 18. . . К: g4+ 19. Цe2 К: f6 20. Цd2 Оh5! с решаващо преимущество.

18. . . Тg8! 19. 0: e5 0: e1 20. Of6 Oh5 21. Д: e1 Д: g4+ 22. Kg3 Df3+ 23. Цh2 Д: f6 24. К: h5 Df3! 25. Kg3 Th8+ 36. Цg1 Th3 37. Df2 Т: g3+ 28. Цf1 Dg4 29. Od1 Dh3+ 30. Цe1 Dh1+. Белите се предават.

№ 227. ЗАЩИТА ГРЮНФЕЛД

М. МИЛЕВ ЧАПРАЗОВ

Димитровградски полуфинал, 1958 г.

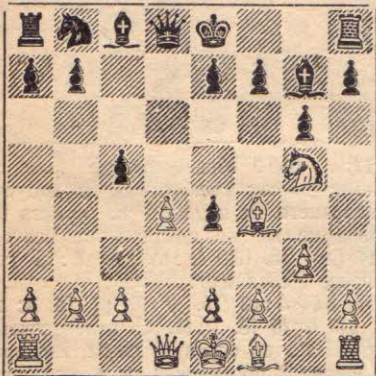
Обяснения от Иван Чапразов

1. Kf3 Kf6 2. d4 g6 3. Og5 Og7 4. Kc3. Към последния ход на белите черните трябва да се отнесат с голяма осторожност. Ако по „инерция“ продължат 4. . . d6, с цел да играят Староиндийска защита, то след 5. e4, Dd2 и Oc4 белите ще навлязат в изгоден за тях вариант на Защита Уфимцев.

4. . . d5. Черните решават да водят борба за пункта e4. Получи се с преждане на ходовете построение напомнящо защита Грюнфелд с тази разлика, че белите са се въздържали от хода c2—c4.

5. g3? Този ход белите изиграха след продължително обмисляне и явно смутени от отговора 4. . . d5. Правилно бе 5. e3. Сега черните получават преимущество още в дебюта.

5. . . Ke4 6. Of4 c5 7. К: e4 de 8. Kg5



8. . . cd. Най точно. Вземането с дамата или офицера само би облекчило белите. Сега черните получават значително преимущество в центъра. Следват редица единствени ходове.

9. К: e4 f5. Предварителното 9. . . e5 10. Oc1 f5 11. Kd2 би позволило на белите да разположат фигурите си на сравнително добри позиции. Сега белият кон ще се озове в края на дъската, далеч от театъра на „военните“ действия и до включването му в игра черните ще спечелят ценни темпове.

10. Kg5 e5 11. Oc1 0—0 12. Og2 h6 13. Kh3 Kc6 14. 0—0 Oe6. Резултатите от дебюта са плачевни за белите. Черните владеят центъра, Kh3 е изолиран. За освобождаването му е нужно да се играе f3, но това ще ограничи подвижността на Og2. Всичко това позволява на черните да подготвят решителни действия на дамския фланг.

15. f3 Db6 16. Kf2 Tfd8 17. Dd2 Tac8 18. Kd3 Oe5 19. e4. С надежда да се освободи от натиска. Заплашваше g5 и e4 с пълно задушаване.

19. . . de 20. Д: e3 Kd4! Ход, който изглежда се бе изплъзнал от вниманието на белите.

21. Ke1 f4. Черните напрасно се отказват от 21. . . К: c2 22. Д: b6 ab 23. К: c2 Т: c2 24. Tf2 Tdc8 с лека печалба. Ходът в текста води до печалба на качество, но създава известни тактически шансове за белите.

22. Df2 Oc4 23. c3 0: f1 24. 0: f1 Ke6 25. Д: b6 ab 26. Od3 Цf7 27. Цf2 Of8 28. Oe4 Kc5 29. Oc2. Ако 29. gf, то 29. . . К: e4+ 30. fe Td1 и решава свързката по първия хоризонтал.

29. . . g5 30. Цe2 Тc7 31. Kd3. След този ход черните овладяват линията „d“. Сравнително по-добро бе 31. b4 Ke6 32. Ob2 Tcd7 33. Td1.

31. . . К: d3 32. 0: d3 Tcd7 33. Oc2 Oc5 34. g4 Цf6 35. h3 Oe3 36. 0: e3. (Друго няма) fe 37. Ц: e3 Td2 38. Тc1 Th2 39. b4 T8d2 40. Od3. Но не 40. Oe4? The2 мат.

40. . . Т: a2 41. c4 Thb2. При 41. . . Т: h3 белите получават известни шансове; 42. c5 bc 43. bc и после c6.

42. b5 Та3 43. Td1 Тc3. Записаният ход, след който белите се предадоха без да доиграват, тъй като изпадат в дугванг. Напр.: 43. Цe4 Цe6 45. Of1 Tbb3 46. Od3 Та3 47. Td2 Та1 48. Цe3 Th1 с лека печалба.

№ 228. ГРЮНФЕЛД С БЕЛИ

Й. СТЕФАНОВ КР. ДИМИТРОВ

Врачански полуфинал, 1958 г.

Обяснения от Йосиф Стефанов

1. Kf3 d5 2. g3 c5 3. Og2 Kc6 4. d4 Kf6. По-точно от 4. . . cd 5. К: d4 e5 6. К: c6 1c 7. c4, в който случай белите предвид темпото в повече в сравнение с нормалния вариант на защита Грюнфелд, ще имат преимущество.

5. 0—0 e6 6. b3. Интересни усложнения възникват след 6. c4. Напр.: 6. . . dc 7. Da4 Od7 8. dc! Ka5 9. Dc2 0: c5 10. Ke5 Тc8 11. Kc3! b5 12. Og5 с атака у белите за жертвуваната пешка.

6. . . Od7 7. Ob2 Тc8 8. Kbd2 Oe7. 9. c4 0—0 По добре бе 9. . . b6 10. cd ed 11. dc bc 12. Kb1! Oe6 13. Kc3 0—0 с равенство. Сега черните започват да изпитват затруднения.

10. cd ed? Нова неточност. Необходимо бе 10. . . К: d5 11. Ke4 cd 12.

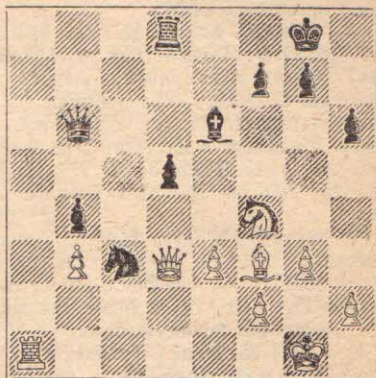
К: d4 с малко по-добра игра за белите.

11. dc 0: c5 12. Тc1 b6 13. Ke1! Oe6 14. Kd3 Oe7 15. Kf3 Dd6 16. Kf4. Логичното продължение на плана, започнат с 13. Ke1!, бе 16. Kde5 със значително позиционно преимущество, но белите недооцениха силата на 23-я ход на черните.

16. . . Ke4 17. Kd4 К: d4 18. 0: d4 Og6 19. Oe3 Т: c1 20. Д: c1 Тc8 21. Db2 Of5 22. Od4 0: d4 23. Д: d4 Kc3! Изчислявайки всичко това, аз разчитах на 24. Тc1 К: a2 25. Т: c8+ 0: c8 26. 0: d5+, но едва сега забелязах, че на 24. Тc1 следва 24. . . Д: f4! и черните печелят.

24. Dd2 b5 25. Тc1 De5 26. e3 b4 27. Kd3 Db8 28. a3 a5 29. ab ab 30. Та1 h6 31. Kf4 De5 32. Та5 Dc7 33. Та1 Td8 34. Of3. Заплашва 35. Dd4 с последващо 36. Д: b4 или 36. Та7 и 37. К: e6.

34. . . Db6 35. Dd3.



35. . . Oc8? Решаваща грешка. Черните губят пешка без всякаква компенсация. Необходимо бе 35. . . d4! с големи усложнения. Напр.: 36. К: e6 fe 37. Та6 de 38. Dc4! ef+ 39. Цg2 Dd4 40. Д: e6+ Цh8 (40. . . Цf8 41. Та5) и белите нямат по-добро от 41. Та8 Т: a8 42. 0: a8—. В този момент обаче черните разполагаха само с 2 минути и естествено бе трудно да предвидят всички варианти.

36. К: d5 Dd6 37. Та8 Цf8 38. Dc4! К: d5 39. Т: c8 Т: c8 40. Д: c8+ Цe7 41. 0: d5 Д: d5 42. Dc7+ Цf6 43. Db6+ Цg5 44. Д: b4 и след няколко хода черните се предадоха.

№ 229. ЗАЩИТА ГРЮНФЕЛД

РОСОЛИМО ПЪДЕВСКИ

Мюнхен, 1958 г.

Обяснения от Н. Пъдевски

1. d4 Kf6 3. Kf3 e6 3. e3 d5 4. Oe2 Росолимо е известен като остър и агресивен шахматист и трябва да признае, че бях много учуден, когато започна така пасивно играта.

4. . . g6. Черните нарушават симетрията и превеждат играта в един сложен вариант на защита Грюнфелд.

5. 0—0 Og7 6. c4 0—0 7. Kc3 b6 8. Da4. Излизането на дамата не е много удачно, тъй като само след няколко хода тя ще трябва да се върне назад.

8. . . Ob7 9. cd ed 10. Od2 c6 11. Таc1 Kbd7 12. Tfd1. Невъзможно бе 12. Oab поради 12. . . b5 13. Da3 b4.

