



ШАХМАТНА МИСЪЛ

СЪДЪРЖАНИЕ

Нъм блестяща изборна победа ☆ Софийски полуфинал — първи турнир ☆ Софийски полуфинал — втори турнир ☆ Плевенски полуфинал ☆ Казанлъшки полуфинал ☆ Георги Гешева ☆ Съдийски казуси ☆ Комбинации ☆ Един лилипут в страната на шахматистите ☆ Възродени варианти — френска защита ☆ Композиция

ПАРТИИ

Махлев—Бобоцов
Бобеков—Л. Попов
Нарастойчев—Милев
Махлев—Прахов
Филчев—Филипов
Панталеев—Киров
Пелинков—Ганчев
Христов—Иванов

На снимката:

Международният майстор
Здравко Милев



ШАХМАТНИ ВЕСТИ

У нас

Горна Оряховица

В Държавните захарни заводи шахматната игра си е извоювала едно от първите места. Играе се масово в часовете за отпих.

Шахматната секция отдавна чувствуваше нуждата да влезе в контакт с някои от нашите изтъкнати шахматисти, който да предаде своят опит, както в организационно отношение така и в практическата игра. По наша покана бяхме посетени през месец ноември от майстора на спорта Стефан Мечкарков, който изнесе сеанс на 20 дъски (+14=6). В състоялата се след състезанието другарска беседа, Мечкарков направи разбор на играта на участниците в сеанса и даде ценни препоръки за подобряване дейността на секцията.

К. Раев

Левскиград

Градската шахматна секция организира другарски срещи между отборите на: ПТТ станция, ДИП „Левски“, „Т. Марков“ и „Червена звезда“, Околийския промкомбинат „К. Митев“, шив. кооп. „Г. Димитров“ и РКС. След оспорвана другарска двудневна борба, първото място биде извоювано от отбора на Околийския промкомбинат „К. Митев“ пред отбора на ПТТ станция, шив. кооп. „Г. Димитров“ и т. н.

М. Събков

В чужбина

Срещи на унгарски и съветски шахматисти

През октомври т. г. в Минск гостува шахматният отбор на Унгария. Малко преди отпътуването си за Съветския съюз унгарските шахматисти се срещ-

наха в Будапеща с отбора на Югославия, от когото в упорита борба изтъгнаха победа — 10:5:9:5. Ето защо те имаха основание да разчитат на победа и срещу белоруските шахматисти, които нямат достатъчно международен опит...

Мачът се игра на десет дъски — 8 мъже и 2 жени. Първият кръг, след напрегната борба, завърши наравно 5:5, като Барца спечели в ендшпила срещу Болеславски. Във втория кръг унгарските шахматисти се опитаха да изменят резултата в своя полза, но не успяха и даже загубиха. Отделните резултати се виждат на таблицата:

0 1	Болеславски	Барца	1 0
1 1/2	Суетин	Билек	0 1/2
1/2 1	Вересов	Клугер	1/2 0
1/2 1/2	Соколски	Бели	1/2 1/2
1 0	Голденев	Силаги	0 1
1/2 0	Сайгин	Портиш	1/2 1
0 1/2	Шагалович	Форинтош	1 1/2
1/2 1	Ройзман	Шандор	1/2 0
1 1	Зворикина	Хюнш	0 0
0 0	Скегина	Шинка	1 1

След гостуването си в Минск отборът на Унгария се срещна в Талин с отбора на Естония (12:5:7:5). На първа дъска Барца спечели и двете си партии срещу Керес. Унгарските шахматисти посетиха и Ленинград, където срещу извънредно силния ленинградски отбор загубиха с минимална разлика: 11:5:12:5

Я. Каменички

Норвегия. Първенец на страната за 6 път стана Олаф Барда.

Финландия. Първенството на северните страни в Хелзинки е завършило с изненадващата победа на шведеца Щернер.

На 15 декември в София ще се състои пленум на Републиканската секция по шахмат.

ГДР—Чехословакия (19—21 октомври в Дрезден) — 10:10

кръгове		кръгове	
II	I	I	II
0 0	Пахман	Улман	1 1
1/2 1/2	д-р Филип	Фукс	1/2 1/2
1/2 1/2	д-р Алстер	Дитман	1/2 1/2
1/2 1/2	Козма	Бертолд	1/2 1/2
1 1	Фихтл	Франц	0 0
1/2 1	Рейфир	Голц	0 1/2
1/2 1	Йежек	Малих	0 1/2
1/2 0	Блатни	Келер	1 1/2
0 1	д-р Уителки	Мюлберг	0 1
0 1/2	д-р Долежал	Либерт	1/2 1
4 6		4 6	
10		10	

* В първия кръг състезателите на Чехословакия са на нечетните дъски с бели фигури.

Съобщава д-р Бертолд Кох (Берлин) Б. Р. Виж партии от срещата между унгарските и съветски шахматисти и ГДР—Чехословакия в отдел „Партии за самостоятелен анализ“.

Канада. Първенството на страната бе спечелено от Ван Кувер.

Франция. Шампион на страната е станал д-р Берграсер.

Швейцария. Първото място в шампионата на страната, проведен в Лозана, са поделили Купер и Анвертен.

Англия. Състоялото се в Плимут първенство на страната е било спечелено от д-р Фазекаш.

ГФР. Проведното от 12 до 26 октомври първенство на страната е било спечелено изненадващо от Трюглер.

Италия. Шампионатът, състоял се в Реджио-Емилия, е завършил с победа на д-р Паоли.

Южна Америка. В южноамериканския зовален турнир са се класирали за междузоналия турнир: Пано — 13 т., Росето и Сангинети с по 11:5 т., Найдорф с 11 т. е отпаднал!

ФИЗКУЛТУРА и СПОРТ

физкултурници спортисти,
ТЪРСЕТЕ И ЧЕТЕТЕ ИЛЮСТРОВАНОТО
СПОРТНО СПИСАНИЕ

„ФИЗКУЛТУРА И СПОРТ“

АБОНИРАЙТЕ СЕ ЗА ЕДИНСТВЕНОТО У НАС
СПОРТНО СПИСАНИЕ. АБОНАМЕНТИ ПРИЕМАТ
ВСИЧКИ ПОЩЕНСКИ СТАНЦИИ В СТРАНАТА

ШАХМАТИСТИ,

Подновете абонамента си за

„ШАХМАТНА МИСЪЛ“
за 1958 г.

Пропагандирайте списанието пред вашите другари! Абонирайте библиотеката на вашето предприятие, вашия физкультурен колектив!

Абониране чрез местните пощенски станции и павилиони на РЕП

Годишен абонамент (12 книжки) — 30 лв.
Полугодишен абонамент (6 книжки) — 15 лв.

ШАХМАТНА МИСТЪЛ

ИЗДАНИЕ НА БЪЛГАРСКИЯ СЪЮЗ
ЗА ФИЗИЧЕСКА КУЛТУРА И СПОРТ

Книжка единадесета
Година десета — 1957 г.

КЪМ БЛЕСТЯЩА ИЗБОРНА ПОБЕДА

Изборите за народни представители са важен момент в живота на нашия народ. Демократичният характер на избирателната система дава възможност за най-широко и активно участие на трудещите се в посочването и избирането на кандидатите за народни представители, в обсъждане задачите на нашето социалистическо строителство.

Огромни са постигнатите досега успехи във всички области на нашия стопански, културен и обществен живот.

Безспорно с тези успехи е свързано и забележително голямото развитие на физическата култура и спортът. В хиляди физкултурни колективи са обединени около един милион физкултурници. Нашите изтъкнати спортисти поженяха редица международни успехи. От последния фестивал в Москва българските състезатели се завърнаха с 25 медала — 5 златни, 11 сребърни и 9 бронзови.

Между дисциплините, които през последните години отбелязаха най-големи успехи е и шахматът. България си утвърди място в групата на най-силните по шахмат страни в света. На световното студентско първенство българският отбор зае второ място, непосредствено след отбора на СССР. Нашите първи шахматисти завоюваха призови места в редица международни турнири. Признание на тези успехи е решението на XXVIII конгрес на ФИДЕ да бъдат удостоени със званието „международен майстор“ още трима български шахматисти — Нейкирх, Коларов и Пъдевски. Тези успехи трябва да се утвърждават и разширяват.

Нашият народ строае да работи в мир и да строи социализма, който обезпечавя неговото благополучие. Ето защо на 22 декември, в изборите за народни представители той ще манифестира своето единство и несломима воля да върви по избрания път, като гласува за своите избраници — верни синове на народа, закърмени с неговите стремежи и възжеления.

ПОЛУФИНАЛИТЕ

Само няколко дни преди да започнат полуфиналите за XII Републиканско първенство, стана известно, че 54-мата състезатели, имащи право на участие, ще бъдат разпределени не както първоначално бе определено в три групи по 18 души, а в четири — три по 14 и една от 12. Това изменение беше решено от РСШ, за да се облекчат голям брой от състезателите, някои от които играха без отпуски, а за други бе трудно да се откъснат за по-дълго време от производството.

И четирите турнира започнаха едновременно — на 15 октомври. Нито един от тях обаче не се проведе с предвидения брой участници. Така поради болест се отказаха от участие Лозев от първия софийски полуфинал и Цветков от втория. С 12 участници се проведе полуфиналът в Казанлък и с 11 — в Плевен. Краткостта на турнирите направи борбата в тях извънредно напрегната и нервна и подсили влиянието на „случайността“. Това обаче не бива да се преценява като недостатък на системата четири полуфинала. Наистина турнир от 12 състезатели е твърде малък за един полуфинал, но при 14 състезатели съставът може вече да се приеме за достатъчен. Трябваше обаче да се осигури за всеки полуфинал този минимум от 14 състезатели.

Полуфиналите за републиканско първенство са школа за шахматно майсторство. От тях ние съдим за притока на нови сили към върховете на шахматното майсторство в нашето шахматно движение. Тук трябва да отбележим, че този приток през последните години е твърде слаб. И тази година новите имена в състава на полуфиналите почти липсваха. Радостен факт е обаче, че във финала ще участвуват трима дебютанти: Димитър Панталеев, Владислав Попов и Иван Чапразов. Тези млади състезатели имат вече твърде богат състезателен опит, но постигнатото на полуфиналите е безспорно най-високото им достижение. Пожелаваме им за напред нови още по-големи успехи!...

Полуфиналите бяха сравнително добре организирани по отношение условията за игра на състезателите. Но само това не е достатъчно. И двата полуфинала в София преминаха почти без публика. Не ще се спораме тук върху причините за това. Необходимо е обаче РСШ и особено градската секция, която съгласно наредбата за Републиканското първенство трябваше да бъде домакин на софийските полуфинали, да обсъдят това нередно явление и направят сериозни изводи за в бъдеще.

Поместваме кратки прегледи за четирите полуфинала.

СОФИЙСКИ ПОЛУФИНАЛ — ПЪРВИ ТУРНИР

Здр. Милев

Отначало в първия софийски полуфинал не липсваше съперничество за петорката, но скоро Карастойчев, Димитров и Пелитов отпаднаха и челните места в класирането заеха признатите фаворити Бобоцов, Бобеков, Милев, Прахов и Л. Попов.

Първото място зае Бобоцов. Той се наложи с голямата си издръжливост и самообладание, като успя да се справи с някои по-тежки позиции в дебюта и мителшипа, напр. срещу Авджийски, Лозев, Карастойчев и Пелитов. Негови хубави творчески достижения са партните му с Прахов и Пенчев. Последната е твърде поучителна в дебюта:

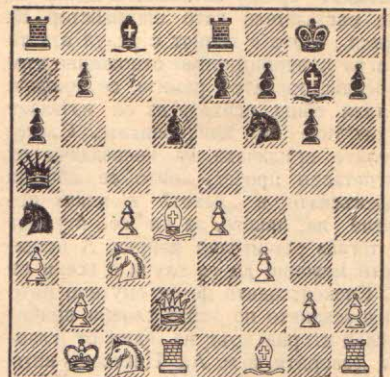
Староиндийска защита

Бобоцов

Пенчев

1. d4 Kf6 2. c4 g6 3. Kc3 Og7 4. e4 d6 5. f3 0—0 6. Oe3 Kbd7 7. Dd2 c5

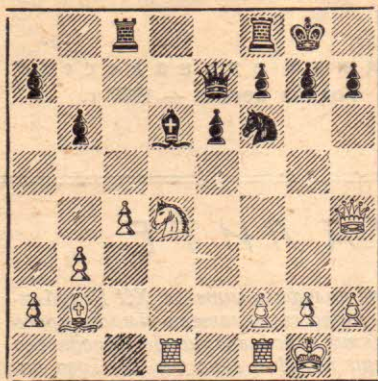
8. Kge2 Te8 9. 0—0—0 Da5 10. Цb1 a6 11. Kc1 cd 12. O:d4 Kc5 13. a3 Ka4.



14. O:f6 ef 15. Kd5 и белите полчица голямо преимущество.

Много добра игра показа Р. Бобеков, който във всяка партия се бореше за

победа. За неговия стил е показателна добре проведената партия с Пенчев.

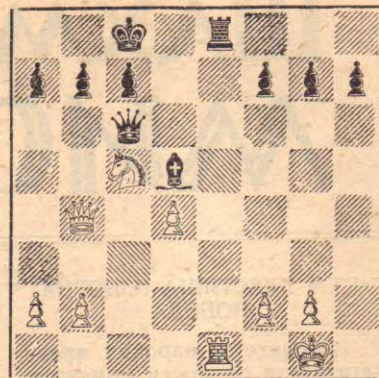


Натрупаното позиционно преимущество Бобеков леко реализира: 18. Tfel Tc5 19. Kb5 Tc6 20. O. f6 gf 21. K: d6 и сега на 21. . . T: d6 22. Dg3+ черните губят топ.

Другите двама финалисти играха без особено напрежение и само за класиране в петорката, което им се удаде.

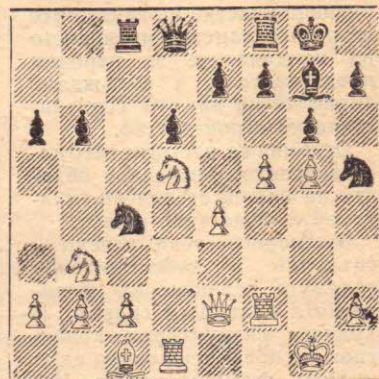
Останалите участници, разбира се, са недоволни от класирането, а вероятно и от играта си. Не малкото пропуски и недоглеждания на Кр. Димитров могат да се обяснят с умерата след работния ден, тези на Арnaudов с липсата на турнирна практика, на Пелитов с временното заболяване и т. н. Според мене обаче това са второстепенни причини. Неудачите на шахматисти като Карастойчев, Малчев, Пелитов, Кр. Димитров се дължат по-скоро на недостатъчна теоретическа подготовка, падане духом след поражения, а при някои и на недостатъчна физическа издръжливост.

В турнира не липсваха и курйози. Лавровият венец в това отношение се пада на Прахов, който в диаграмната позиция не видя задачния мат в два хода.



21. D: b7+!

Нещо подобно се случи и с Кр. Димитров. Срещу Махлев той продължи 19. Kf4? като не забеляза печалбата на фигура:



19. f6! ef 20. gf K: f6 (на 20. . . Oh8 21. Ke7+) 21. Og5.

Разбира се, това не са единствените недоглеждания, но те са показателни поради елементарността им.

Човек трудно може да бъде съдия над себе си, ще кажа само, че съм доволен от класирането и само отчасти от играта си

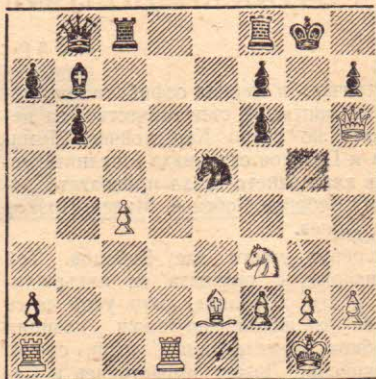
№	Участници	1	2	3	4	5	6	7	8	9	10	11	12	13	точки	място
1	М. Бобоков	1/2	1/2	1/2	1	1/2	1	1	1	1/2	1	1	1	1	9 1/2	1
2	Здр. Милев	1/2	0	1/2	1/2	1/2	1/2	1	1	1	1	1	1	1	9	2-3
3	Р. Бобеков	1/2	0	1/2	0	1/2	1	1	1	1	1	1	1	1	9	2-3
4	Л. Попов	1/2	1/2	0	1/2	1/2	1	1	1/2	1	1/2	1	1	1	8 1/2	4
5	В. Прахов	0	1/2	1/2	1/2	1/2	1	1	1/2	0	1	1/2	1/2	1	6 1/2	5
6	Д. Пелитов	1/2	1/2	0	0	0	0	0	1	0	0	1	1	1	6	6
7	А. Махлев	0	1/2	1	0	0	0	0	1	1	0	1/2	1	1/2	5 1/2	7-8
8	Е. Карастойчев	0	0	0	1/2	1/2	1	0	1/2	1	1	0	1	0	5 1/2	7-8
9	Кр. Димитров	0	0	0	0	1/2	1	0	0	0	1	1	1/2	1/2	5	9-10
10	Г. Авджийски	1/2	0	0	1/2	1	0	1	0	0	1	1	1	1	5	9-10
11	П. Арnaudов	0	0	0	0	0	0	1/2	0	0	1	1	1	1	3 1/2	11-12
12	А. Малчев	0	1/2	0	0	1/2	0	0	1	1/2	0	0	1	1	3 1/2	11-12
13	Л. Пенчев	0	0	0	0	1/2	0	1/2	0	1/2	0	0	0	0	2 1/2	13

СОФИЙСКИ ПОЛУФИНАЛ — ВТОРИ ТУРНИР

Н. МИНЕВ

„Без напрежение, вяло и безинтересно“ — така пишеше ежедневната преса за втория софийски полуфинал. Изравнените сили и краткостта на турнира, поради която всяка загуба можеше да се окаже фатална, караше главните претенденти за влизане във финала да играят помежду си предпазливо и да „натискат“ срещу останалите. Даже таква състезатели като шахмайстор К. Писков, който е познат с резултатната си игра и непримиримо отношение към „гросмайсторските“ ремита, се поддале на тази обща психоза да се изчакват резултатите на конкурентите. Състезателите приличаха на колоездачи от многоетапен пробег, които се движат непрекъснато в „пакет“ и чакат нещастие на някого, за да се върнат чак тогава решително напред. А нещастие то можеше да се случи с всеки от тях. Спокойствието не бе смутено нито от напускането по здравословни причини след втория кръг на един от главните фаворити м. м. Ал. Цветков, нито от спечелената позиция, която получи Ил. Димитров срещу временния водач Л. Сапунов. След един неудачно разигран дебют от страна на черните, (Са-

пунов) след 18-ия им ход се получи позицията на диаграмата.



Белите имат много силна атака. Те продължиха:

19. Kh4. Вероятно р-шаваше 19. Td4!, с цел да се попречи на черния офицер да се включи в защитата и същевременно да се преведе още една силна фигура в помощ на атаката, напр.: 19. . . Kg6 20. Od3! Tfd8 21. Kh4! с печалба.

19. . . Oe4! 20. Td4 Og6 21. f4 Kc6 22. Td5 Ke7. Сапунов води хладнокръвно защитата. Печалбата на белите на две фигури за топ не е достатъчна.

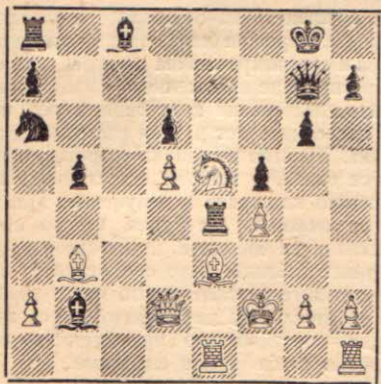
23. f5 K: d5 24. fg fg 25. cd De5 26 Tel D: d5 и партията скоро завърши наравно.

След петия кръг, т. е. половината на турнира, девет души имаха реални шансове за влизане в петорката. Бяха се случили и първите нещастия — загубите на Вълчанов от Киров и на Орев от Филипов. Тези претенденти за петорката, след претърпяните загуби вече не можеха да се задоволяват с ремита, трябваша им единичи. И в малкото кръгове до края се завърза истинска спортна борба. Двама от победителите — Сапунов и Филчев пресметливо и уверено запазиха достигнатото в първите кръгове, но Филипов, Панталеев и Орев трябваше при огромно нервно напрежение, в лични срещи да отстранят останалите конкуренти. Писков, Вълчанов, Ил. Димитров и Андреев показаха слаба психическа устойчивост в решителните моменти. Първите трима загубиха последователно партиите си в последните три кръга! Особено драматично протече

последният кръг, в който въпросът за петото място се решаваше в срещата Вълчанов Орев. На Вълчанов му бе достатъчно наравно, Орев обаче игра с голяма воля за победа. Ето прочие самата партия, която твърде ярко показва отличните спортни качества на Орев:

№ 242 Староиндийска защита
Вълчанов Орев

1. d4 Kf6 2. c4 g6 3. Kc3 c5 4. d5
Og7 5. e4 d6 6. f4 0—0 7. Kf3 e6 8.
Od3 ed 9. cd Te8 10. Dc2 c4! 11. O:c4
K:e1 12. K:e4 f5 13. Oe3 T:e4 14.
Цf2 Ка6 15. Таcl b5! 16. Ob3 Дe7 17.
Dd2 O:b2 18. Tccl Dg7 19. Ke5. Опит
за създаване на усложнения, който оба-
че среща точна защита.



19... O:e5 20. fe D:e5 21. Oc2 Kb4
22. O:e4 D:e4 23. Oh6. Начало на инте-
ресна жертва на дамата, която обаче
бива лесно опровергана с обратна жерт-
ва на дама.

23... Kd3+ 24. D:d3 D:d3 25. Te8+
Цf7 26. Tf8+ Цe7 27. The1+ Дe4 28.
T:e4+ fe 29. Th8 Цf6 30. Te8 a5.
Останалата техническа част черните
провеждат безпогрешно.

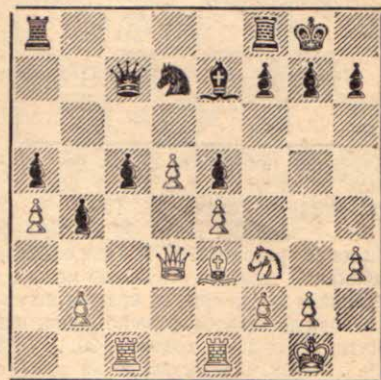
15 следобедна — от 15 до 29 октом-
ври в изложбената зала в Плевен се
играха партиите от полуфиналния тур-
нир за Републиканско шахматно пър-
венство. Състезанието започна с 11 уча-
стника, тъй като ш.м. Вес. Попов и канд.
майсторите Богдянов и Геренски по
разни причини не се включиха в тур-
нира. Малкият брой участници направи
борбата още по-напрегната. Както се и

№	Участници	1	2	3	4	5	6	7	8	9	10	11	точки	място
1	Л. Сапунов . . .	♣ 1/2	1/2	1/2	1/2	1	1/2	1/2	1/2	1	1	1	7	1
2	Р. Филчев . . .	1/2	1	1/2	1/2	1/2	1/2	1	1/2	1/2	1/2	1/2	6 1/2	2—3
3	Ф. Филипов . . .	1/2	0	♣	1	1	1	1	1/2	1/2	1/2	1/2	6 1/2	2—3
4	Л. Панталеев . . .	1/2	1/2	0	♣	1	0	1/2	1	1/2	1	1	6	4
5	П. Орев . . .	0	1/2	0	0	♣	1	1	1	1/2	1/2	1	5 1/2	5
6	М. Вълчанов . . .	1/2	1/2	0	1	0	♣	1/2	1/2	1/2	0	1	4 1/2	6—8
7	Ил. Димитров . . .	1/2	0	0	1/2	0	1/2	♣	1/2	1/2	1	1	4 1/2	6—8
8	Ал. Андреев . . .	1/2	1/2	1/2	0	0	1/2	1/2	♣	1	0	1	4 1/2	6—8
9	К. Писков . . .	0	1/2	1/2	1/2	1/2	1/2	0	♣	1	0	4	9	
10	Здр. Киров . . .	0	0	1/2	0	1/2	1	0	1	0	♣	0	3	10—11
11	Михайлов . . .	0	1/2	1/2	0	0	0	0	1	1	♣	3	3	10—11

31. Цe3 b4 32. T:e4 Of5 33. Td4
Te8+ 34. Цf2 Tc8 35. Of4 Tc2+ 36.
Цg3 Цe7 37. Td2 T:d2 38. O:d2 Oe4
39. a3 b3 40. Oc3 O:d5 41. Цf2 Цe6
42. g3 Oc6 43. h4 Цd5 44. Цe3 Цc4
45. Ob2 Od7 46. Of6 d5 47. Ob2 Og4
48. Of6 a4 46. Ob2 Oh5 50. Of6 b2!
51. O:b2 Цb3 52. Ocl Цc2 и белите
се предават (53. Od2 d4!).

Ако никою не е направило впе-
чатление попадането във финала на Р.
Филчев или на рутинирания и с голям
опит Филипов, то за мнозина е изнена-
да победата на пловдивския първоиз-
редник Л. Сапунов. Да припомним, че
той вече е участвувал веднаж в пър-
венството на страната през 1946 г. На
този турнир той показа, че е направил
голяма творческа крачка напред, отър-
сил се е от пасивността, която му пре-
чеше да постигне високи спортни ус-
пехи, като същевременно е запазил
доброто си позиционно чувство.

В позицията, получена след 23-ия ход
на черните, Сапунов намира великоле-
па позиционна жертва на пешка, която
му осигурява решаващо преимущество
в ендшпила. (Виж диаграмата)
24. d6! Д:d6 25. Д:d6 O:d6 26.
Ted1 Та6 27. Tc2 Tc8 28. b3 f6 29.



Kd2 Kf8 30. Kc4 Oe7 31. g3 Ke6. До-
брото разположение на фигурите и вла-
дението на линията „d“ са повече от
компенсация за пешката.

32. Td7 Tc7 33. Tcd2 T:d7 34. T:d7
Цf7 35. Цf1 Цe8 36. Tb7 Od8 37. f4!
ef :8. gf Tc6 39. f5 Kc7 40. K:a5 и
белите леко спечелиха с движение на
пешката а.

Участието във финала на Сапунов,
както и на класирания се за пръв път
Панталеев се очаква с интерес.

ПЛЕВЕНСКИ ПОЛУФИНАЛ

Н. МИЗИЙСКИ и ВЛ. ГАНЧЕВ

№	Участници	1	2	3	4	5	6	7	8	9	10	11	точки	място
1	Георги Даскалов (Варна) . . .	♣ 1/2	1/2	1	1/2	1	1	1	1	1	1	1	8 1/2	1
2	Ж. Кайкамджозов (Толбухин) . . .	1/2	♣ 1/2	1/2	1	1	1/2	1	1/2	1	1	1	7 1/2	2—4
3	Владимир Ганчев (Плевен) . . .	1/2	1/2	♣ 1/2	1	1	1/2	1/2	1	1	1	1	7 1/2	2—4
4	Павел Иванов (София) . . .	0	1/2	♣ 1/2	♣ 1	1	1	1	1	1/2	1	1	7 1/2	2—4
5	Владимир Киров (Враца) . . .	1/2	0	0	0	♣ 1	1	1	1/2	0	1	1	5	5
6	Любен Пелинков (Плевен) . . .	0	0	0	0	0	♣ 1	1	1/2	1	1	1	4 1/2	6
7	Александър Христов (Плевен) . . .	0	1/2	1/2	0	0	0	♣ 1	1	1	1	1	4	7—8
8	Любомир Стоянов (Варна) . . .	0	0	1/2	0	1/2	0	1	♣ 1	1	1	0	4	7—8
9	Иван Караянев (Коларовгр.) . . .	0	1/3	0	0	1	1/2	0	0	♣ 1/2	1	1	3 1/2	9
10	Васил Русев (Русе) . . .	0	0	0	1/2	0	0	0	0	1/2	♣ 1	1	2	10
11	Христо Иванов (Плевен) . . .	0	0	0	0	0	0	0	1	0	0	♣ 1	1	11

очакваше, главните кандидати за челна-
та тройка, даваща право на участие във
финала, бяха рутинираните и опитни
състезатели П. Иванов, Вл. Ганчев, Г.
Даскалов и Ж. Кайкамджозов. Затова и
резултатите между тях бяха решаващи
за крайното класиране: всички завър-
шиха наравно, с изключение на П. Ива-
нов—Даскалов, които играха още в пър-
вия кръг. Срещата донесе точка на

Даскалов и до голяма степен определи
окончателното подреждане в таблицата:
Даскалов първи, а Иванов четвърти,
макар и по Бергер. Ето и самата партия:

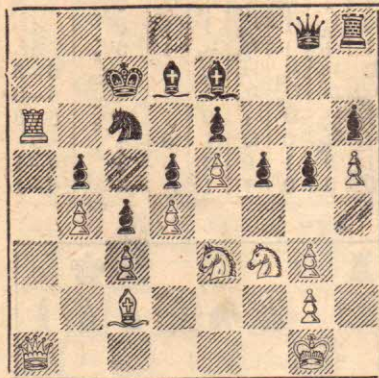
№ 243 Староиндийска защита
П. Иванов Даскалов

1. d4 Kf6 2. c4 g6 3. g3 Og7 4. Og2
0—0 5. e4 d6 6. Ke2 Kc6 7. 0—0 a6 8.
Kbc3 Tb8 9. b3 Od7 10. Ob2 Dc8 11.
Dd2 Oh3 12. d5 O:g2 13. Ц:g2 Ke5
14. Kd1 b5 15. f3 c5 16. dc K:c6 17.
Ke3 Db7 18. Kd5 Ke5 19. Kef4 K:d5
20. K:d5 e6 21. Kf4 b5 22. cb Д:b5
23. Od4 Tfe8 24. Таcl Oh6 25. Oe3
Of8 26. Tc2 Db7 27. Tfc1 Oe7 28. Kd3
T:c2 29. Д:c2 K:d3 30. Д:d3 Tc8 31.
Tc4 T:c4 32. Д:c4 Of6 33. Цf2 h5 34.
Цe2 d5 35. ed ed 36. Dc5 Og7 37. Db6
Dc8 38. Od2 d4 39. Dd6 Dh3 40. Dd8+
Цh7 41. Dd3 Df1+ 42. Цc2 Д:f3 43.
Dd6 De4+ 44. Цb2 De2 45. Df4 Д:h2
46. b4 De2 47. a3 Dc1. Белите се пре-
дават. (Неотразима е залпахата 48. d3!)

Във втория кръг П. Иванов отчасти
се реабилитира за загубата, като в мно-

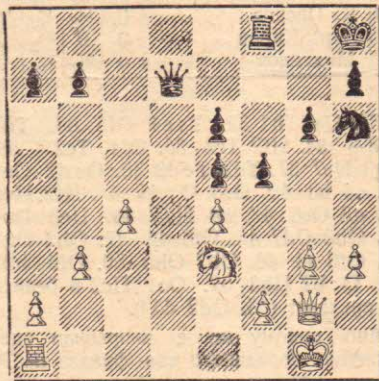
го силен взаимен цайтнот се защити отлично срещу изобретателната атака на Христов и спечели. (Б. Р. виж партия № 251).

Успешно завърши атаката на Христов срещу Караянев. Ето позицията след 27-ия ход на белите:



Караянев продължи 27. . . g4, сийтайки, че царят му е в пълна безопасност. Последва обаче 28. Ta7+ K:a7 29. Da7+ Цс6 30. K:c4 dc 31. d5+ и черните се предадоха. (Б. Р. Тази ефективна комбинация, която с основание може да претендира първи приз за красота в турнира, води до печалба и при по-упоритите защити, които дават ходовете 29. . . Цс8 и 29. . . Цd8. Предоставяме на нашите читатели да открият пчелившите продължения, свързани с жертвите O:f5 и K:d5).

В последните кръгове напрежението у четиримата конкуренти за тройката нарасна много, което доведе и до грешки. Особено напрегнат беше предпоследният кръг, когато Ганчев срещу Стоянов неоснователно отиде на усложнения и отложи в загубен ендшпил. След няколко часа доиграване обаче партията завърши наравно не без помощта на грешките, които допусна Стоянов. По същото време Кайкамджозов на свой ред се прояви, като в следната



позиция срещу Пелинков след 26. . . f4, безгрижно игра 27. Td1? Сега черните печелят фигура чрез 27. . . f:e, с последващо e2. Пелинков обаче се замисли продължително и накрая игра 27. . . De7 за най-голямо огорчение на конкурентите на Кайкамджозов, които с по-голям ин-

терес следяха неговата партия, отколкото своите собствени.

Как се представиха отделните състезатели?

Първото място убедително зае К. М. Г. Даскалов, който показа солидна игра без външни ефекти, но с умело използване грешките на противниците си.

От второ до четвърто място се класираха Кайкамджозов, Ганчев и П. Иванов. Първите двама се включиха в тройката с актив от пет печалби и пет равни партии, като показаха устойчивост в по-тежки позиции и добро разиграване на ендшпили, без обаче играта им да е лишена от груби грешки. П. Иванов проведе няколко хубави партии, но както сам се изрази, „шахматистът може да ръководи партиите си, но не и бергерория си коефициент“.

Класирането на останалите е реално. К. М. Вл. Киров не беше подготвен за турнира и едва накрая почна да играе добре. Обратно беше положението с Пелинков, който след третия кръг беше лидер, но от последните пет партии взе само една точка. Христов е отличен теоретик, обаче се оказа, че това не е достатъчно за успешно класиране в полуфинал. Повече се очакваше от Русев, когото сме свикнали да виждаме по-нагоре в турнирните таблици. Като обща слабост на класираните се след петото място трябва да отбележим неумението да се задържи постигнатото преимущество и особено слаба игра в ендшпила.

КАЗАНЛЪШКИ ПОЛУФИНАЛ

Н. БАХАРОВ и ВЛ. ПОПОВ

Тук първоначално се предвиждаше участието на 14 състезатели от 8 града. Преди започване на турнира обаче стана известно, че в него няма да играят многократните участници в редица републикански първенства Г. Пеев и Ал. Хаджилетров. Така жребие бе теглено само за 12 участници.

Считаните предварително като най-сериозни претенденти за първите места Вл. Попов, Кадрев, Чапразов и Мечкаров се срещнаха помежду си още в първите няколко кръга. След VI-ия кръг те бяха изиграли вече партиите помежду си, като Попов и Кадрев бяха набрали по 2 точки, а Чапразов и Мечкаров — по 1. Но в турнири с подобен и сравнително малочислен състав всяка

единица и дори половин точка могат да повлияят решително за крайното класиране. Това почувстваха осезателно Мечкаров и особено Чапразов. Първият от тях, въпреки убедителния си финал (4 от 5 възможни точки), не успя да догони челната тройка, а Чапразов след две поредни загуби в III и IV кръг, можа да се затвърди в нея само благодарение на продължителния си финален спринт (6 от 7!)

В групата на лидерите се задържаха още Янков и Донеv, които почти през цялото време атакуваха застрашително първите места. Янков постигна 50% срещу първите трима.

Следващите шестима участници в този турнир не бяха равностойни на съ-

стезателите от челната група. Показателен за това е резултатът между тях и първите шест (5:5 :0:5)

Представянето на победителя Вл. Попов не е изненада за всеки, който е следил неговите успехи и развитие в последните 3—4 години. Той пое водачеството още от самото начало на турнира, игра сигурно и уверено и не го отстъпи до самия му край. Показател за добрата му спортна форма е фактът, че не изпадна нито веднъж в недостиг от време.

Добре се представи и Кадрев, който макар и млад, има вече богат турнирен опит. Само излишното миролюбие му попречи да раздели с Попов първото място. Чапразов игра всяка партия на победа. След неудачния му старт, неговото класиране показва изключителна воля за победа и висок спортен дух.

Най-големият неудачник на турнира бе Мечкаров. Партиите му с Чапразов и Генов го лишиха от шансове за класиране. Играта му в тези 2 партии бе трудно обяснима. Той отново прояви старата си слабост — цайтнота. Няколко партии обаче той спечели в отличен стил.

Янков отстъпваше малко на класираните се пред него. Стар турнирен боец, той игра с голяма упоритост и енергия. Основен недостатък е слабата му теоретична подготовка. Той покри нормата за кандидат-майстор.

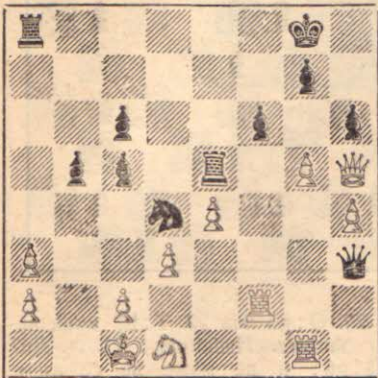
В борбата за заветната тройка се бори и Донеv. Загубата му от Кадрев го

№	Участници	1	2	3	4	5	6	7	8	9	10	11	12	точки	място
1	Попов	♣	1/2	1	1/2	1/2	1/2	1/2	1	1	1	1	1	8 1/2	1
2	Кадрев	1/2	♣	1	1/2	1/2	1	1/2	1	1/2	1	1/2	1	8	2—3
3	Чапразов	0	0	♣	1	1/2	1	1	1	1	1/2	1	1	8	2—3
4	Мечкаров	1/2	1/2	0	♣	1	1	1/2	1	1	0	1	1	7 1/2	4
5	Янков	1/2	1/2	1/2	0	♣	0	1	1/2	1	1	1	1	7	5
6	Донеv	1/2	0	0	0	1	♣	1	1	1	0	1	1	6 1/2	6
7	Гандев	1/2	1/2	0	1/2	0	0	♣	1/2	0	1	1	1	5	7
8	Славчев	0	0	0	0	1/2	0	1/2	♣	1	1	1	1/2	4 1/2	8
9	Рачев	0	1/2	0	0	0	0	1	0	♣	1/2	1/2	1/2	3	9—10
10	Иванов	0	0	0	0	0	1	0	0	1/2	♣	1/2	1	3	9—10
11	Генов	0	0	1/2	1	0	0	0	0	1/2	1/2	♣	0	2 1/2	11—12
12	Зъбов	0	1/2	0	0	0	0	0	1/2	1/2	0	1	♣	2 1/2	11—12

лиши от възможността да се класира.

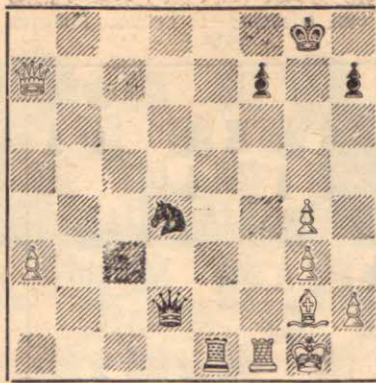
От останалите участници може да се изтъкне оригиналната и смела игра на Димо Иванов, Гандев и Рачев.

Ефектно завърши партията Гандев—Генов:



27. Т: f6 Дh2? 28. Дf7+ Цh8 29 Дf8+! и черните се предадоха.

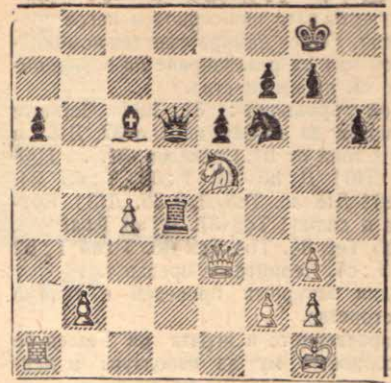
Не липсваха и курйози. Например, в партията Генов—Димов в позицията на диаграмата черните играха 28.



De3+?? 29. Цh1 Т: f1 30. О: f1 Дf3+ 31. Цg1 De3+ 32. Цh1 — ремис, вместо да обявят мат в няколко хода чрез 28... Ке2+! 29. Цh1 (29. Цf2 Кf4+! 30. Цf3 De2+ 31. Ц: f4 De5+ 32. Цf3 Дf6 мат) 29... Т: f1+ 30. О: f1 Дd5+! с мат в 3 хода.

В партията Янков—Генов черните също така изпуснаха печалба.

Белите играха 30. с5. Последва 30... Тd1+ 31. Цh2?? (в желанието си да избягнат вечния шах белите не виждат



комбинационната възможност) 31... Д: e5!! 32. Д: e5 Кg4+ 33. Цh3 К: f2+ 34. Цh4 Т: a1?? Удивително! Черните на свой ред не виждат междинния ход 34... g5+!! с печалба на дамата 35. Цh5 Т: a1 36. Ц: h6 Кg4+.

Полуфиналът в Казанлък бе организиран отлично и до привършването си представляваше централно спортно и културно събитие за местните шахматисти и гражданство.

ГЕОРГИ ГЕШЕВ

(1903—1937—1957)

М. КАНТАРДЖИЕВ

Преди 20 години, в разцвета на своите шахматни сили, почина Георги Гешев — най-силният, най-талантливият представител на родното ни шахматно творчество през годините на зараждането на българското шахматно движение.

Името на Георги Гешев е тясно свързано с периода 1925—1937 година, когато шахматът у нас прави първите си стъпки, когато се създават и първите шахматни клубове в страната, в които се поставя началото на организиран шахматен живот.

Още като ученик Георги Гешев проявява голям интерес към шахмата, задълбочено изучава шахматната теория и става един от най-ревностните членове на Софийския шахматен клуб. През 1927 година той излиза първенец на клуба, след като побеждава в мач изтъкнатия тогава шахматист А. Пинкас, класира се наравно с него в турнира за клубно първенство (4¹/₂:1¹/₂). Оттогава до 1933 г. Гешев излиза победител в редица турнири, в които участвуват най-добрите ни шахматисти по онова време и неофициално се налага като най-силен шахматист в България. През 1923 г. в първия официален турнир за държавно шахматно първенство във Варна Георги Гешев постига най-високото шахматно отличие — държавен шахматен първенец. На този турнир Гешев се класира наравно с Юри Тощев, и след един драматичен мач, започнат във Варна и завършен в София, той побеждава с резултата 4¹/₂:3¹/₂. Оттогава до края на своя живот Гешев е непрекъснато първенец на страната, излизайки победител на турнирите за държавно шахматно първенство в София (1934), Русе (1935) и София (1936), като през 1935 г. в Ру-

се, заедно с Н. Войнов—Кс. Атанасов и Ал. Телегин получава и титлата „Български шахмайстор“.

Говорейки за шахматните успехи на Георги Гешев, не може да не отбележим и неговите победи в единборства с най-изтъкнатите му съперници по онова време Найден Войнов и Ксени Атанасов. Така през юни 1933 г. той побеждава Кс. Атанасов с големи резултат 7¹/₂:2¹/₂, а една година по-късно, с приблизително същия резултат — 7:3 и другия си съперник Найден Войнов.

Георги Гешев даваше с готовност сеанси на едновременна игра. Обикновено срещу него играеха най-силните шахматисти. Независимо от това резултатите му са превъзходни. По-възрастните шахматисти от София, Варна, Русе и др. си спомнят какъв голям интерес предизвикваха сеансите му, особено този, проведен през 1935 г. в София. Срещу майстора участваха 30 души измежду най-силните млади столични шахматисти, като Т. Попов, Ал. Цветков, Ст. Стефчев, С. Филипов, Ж. Франсез, Д. Данчев, П. Куюмджиев, А. Таниелян и др. Гешев постигна 13 победи, загуби само две партии и 15 завърши наравно. Тези негови сеанси допринесоха много както за пропагандирането на шахмата у нас, така и за повишаване опитността на нашите млади шахматисти.

През 1935 г. в София гостува международният майстор Зноско-Боровски. Това бе първото посещение на чуждестранен шахматист в нашата страна. На Гешев за първи път се даде възможност да се срещне с международен майстор. Независимо, че загуби мача с 3:1, от показаватата игра стана ясно, че Гешев може да се бори с успех срещу

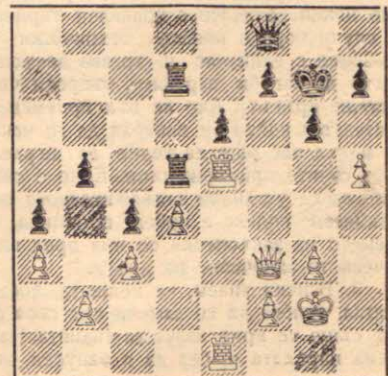
изтъкнати международни шахмайстори. И действително на следващата година на шахматната олимпиада в Мюнхен той игра на първа дъска и постигна някои забележителни резултати срещу отделни световно известни шахматисти.

Гешев умря млад. Но неговото творчество, характерно с научен подход, тънък позиционен усет, и дълбоко комбинационно виждане, както и неговата всеотдайна любов към шахмата бяха прекрасен пример, от който се въздъшевяваха и учеха подрастващото поколение шахматисти.

Няколкото положения из партии на Георги Гешев, които поместваме, дават само бегла представа за неговото творчество. Но и от тях проличава големият, талантливият шахматен творец, първият представител на научния шахмат в България.

В позицията на диаграмата Гешев с белите срещу Нейкирх, който тогава, 1936 г.

Г. Гешев—Ол. Нейкирх, юли 1936 г.



се очерта като най-сериозен негов противник. Гешев намира ефектен комбинативен път за реализиране на позиционното си преимущество.

Той продължи: 31. h6! Черните не могат да вземат поради 32. Df6! и мат с топа от h1. Последва 31... Ngg8 32. Df6! D:h6 33. T:d5 T:d5 34. T:e6! Df8 35. Te5 Da8 36. Df3! Красиво и силно! Td8 37. D:a8 T:a8 38. T:b5 Te8 39. Tb4 Te2 40. T:a4 T:b2 41. T:c4. Черните се предават.

Един завършек проведен с голямо майсторство.

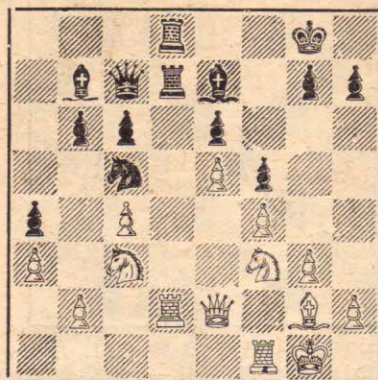
Характерното в играта на Гешев бе способността му да използва и най-малката неточност на противника.

Позицията на диаграмата е след 21-ия ход на белите Tc2—d2, който се оказва неточен.

21... T:d2 22. K:d2 и сега черните овладяват напълно линията „d“ с 22... Dd7 23. Td1 Dd4+ 24. Cf1 Kd3! Заплашва 25... Oc5 или 25... K:b2.

25. K:a4 K:b2 26. K:b2 D:b2 27. Kb1 T:d1+ 28. D:d1 Oa6 29. Dd3

М. Роми (Италия)—Г. Гешев, Мюнхен 1936 г.

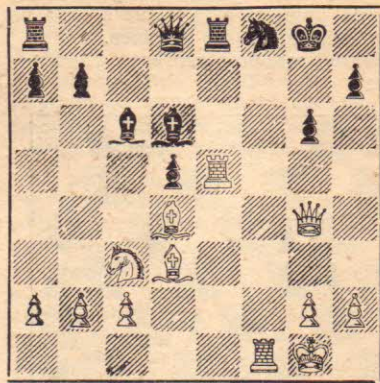


Dc1+ 30. Cf2 Oc5+ и белите се предават.

Следващата позиция се е получила в една от многото партии, играни между Георги Гешев и Юри Тошев.

Белите продължили 21. Th5! и черните се предали, тъй като срещу запла-

Г. Гешев—Ю. Тошев, 1926 г.



хите 22. O:g6 или 22. T:h7 няма никаква защита. Например: 21... Dd7 22. O:g6! и не може да се вземе дамата поради мат с офицера от f7. Ако 21... Te6 22. T:h7! Cf:h7 23. Dh5+ и мат от h8.

СЪДИЙСКИ КАЗУСИ

3. МИЛЕР — международен съдия (Полша)

Колекционерските интереси са най-различни. Аз например събирам интересни съдийски случаи, за да може въз основа на тях постоянно да се подобряват шахматните правила. Струва ми се, че изработеният от мен нов Полски шахматен кодекс с коментари, който сега е под печат, представлява голяма крачка напред в тази област. Използвайки престоя си в София, бих искал да споделя с българските приятели няколко интересни съдийски казуси (в сбирките си имам около 100 такива).

1. Според правилата партия, започната не с фигурите от цвета, с който трябва да играе състезателят, продължава без промяна, както е започнала. Но... какво значи започване на партия? Ей сега ще видим, че този въпрос не е толкова детински, колкото изглежда. Конкретно: дали ако е направен ходът e2—e4, който е и записан, и часовникът натиснат, партията е започната или не? Изглежда, че да... Но какво ще бъде, ако даден състезател закъсне 5 минути, а противникът му, който трябва да играе с черните, направи с белите хода e2—e4 и пусне в движение часовника? При констатация от страна на партньора си той би могъл да му каже, че партията е започната и трябва да се играе по-нататък, без да се сменят цветовете. Понеже това би било безмислено, трябва да приемем, че правилникът на играта трябва да съдържа правилото, че за започната партия се смята извършването поне на един ход от белите и черните.

2. Всички знаем какво е закъсняване за кръга. Правилата на ФИДЕ предвиждат съответно наказание. Но и тук съдията е в затруднение, защото правилата не казват дали закъснението трябва да се брой от момента, означен като начало на кръга, или пък от фактическото му започване. Ако някой каже, че е правилен първият принцип, може да се случи поради някакви технически причини кръгът да закъсне с един час и тогава закъснелият състезател би могъл да загуби партията, въпреки че е дошъл, преди да започне кръгът. Ако ли пък приемем втория принцип, то състезател, който би накарал да го чакат 1 час и 45 минути, би могъл все още да седне да играе. И двата принципа имат своите привърженици. Едно е сигурно — че трябва ясно да се установи задължителното положение. Полският шахматен кодекс е приел принципа, че при определяне времето на закъснелия се има пред вид моментът на фактическото започване на кръга.

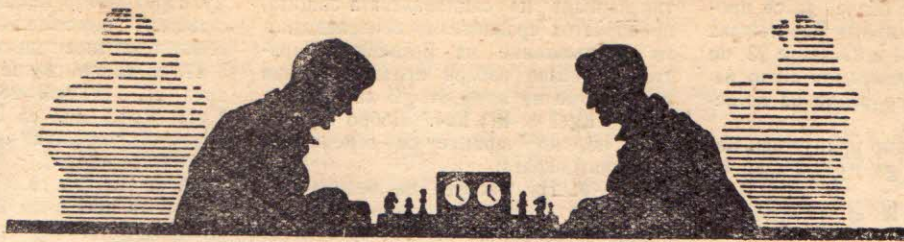
3. Всички знаем, че пешката, достигнала осмия хоризонтал, трябва да се замени със своя фигура по избор. И тук също се крие казус за съдията. Например състезателят взема царцата и, без да я изпуска от ръката си, я слага

на осмия хоризонтал. След това отдръпва ръката си с царцата и я заменя с топ, който поставя на мястото на пешката. Партньорът му констатира и настоява да се постави царцата. Какво трябва да реши съдията? Правилата не предвиждат такова положение. Трябва следователно да се установи нов принцип. Моите разсъждения са следните: щом можем да докосваме полетата на шахматната дъска само с играещите фигури (докосване с пръсти е забранено), щом описаното заместване на дамата с топа или друга фигура може да нервирва партньора, трябва да се приеме, че фигура, която докосне 8-та линия, влиза в играта и като докосната вече не може да бъде сменена.

4. Дълги месеци се води спор на тема партията Дода—Солецки, играна в състезанията за първенството на Полша във Вроцлав. В цайтнот Дода направи неправилен ход и вместо да загуби партията, даде в няколко хода мат. Солецки, съкрушен, без да каже дума, подписа бланките. Обаче цялата зала и демонстраторът видяха неправилен ход. В залата настъпи шум и след няколко минути на съдията бе изяснено какво е станало. Бедният съдия търси спасение в правилника на ФИДЕ и в чл. 9 намери принципа, че „позицията трябва да се поправи, ако неправилен ход е бил констатиран през време на игрането на партията“. Но кой трябва да констатира това? Във Вроцлав го констатираха публиката и демонстраторът, а не състезателите. Съдията пък го узна няколко минути, след като бе станало късно. След дълги колебания главният съдия нареди да се преиграе партията от момента на неправилен ход. Дода отказа да играе и подведе констатация, позовавайки се на правилата на ФИДЕ. Обсъждахме този случай с много международни съдии по време на олимпиадата в Москва. Всички се съгласиха, че той не може да се разреши на базата на правилника, но заявиха, че и самите те биха решили, както бе решил главният съдия. Въпреки това намираха, че съдийската колегия би могла да не признае това решение. За да се избягват в бъдеще подобни положения, Полският шахматен кодекс сега, по образец на Съветския кодекс, превижда, че констатации могат да се правят до момента на започването на следващия кръг (въпреки правилата на ФИДЕ).

5. Шахматните правила не предвиждат как следва да се разреши следният казус, който възникна на един женски турнир в Полша: състезателката вместо да запише скрития ход, го изпълнява на шахматната дъска. След това в плика записва друг ход. При доиграването възниква спор, кой ход трябва да се играе. Безспорно явният.

(Следва в бр. 12)



№ 244 ИНДИЙСКА ЗАЩИТА

МАХЛЕВ

БОБОЦОВ

Полуфинал за Републиканско п-во,
София (I), 1957 г.

Обяснения от М. Бобоцов

В настоящата партия Махлев разиграва началния стадий според „последните рецепти“ на теорията. Той обаче не отчита обстоятелството, че противникът му има по-богат опит от него в този вариант и поради това — изглежда да се ориентира по-бързо и точно както в дебюта, така и в мителшпила.

1. d4 Kf6 2. c4 g6 3. Kf3 Og7 4. g3 d6 5. Og2 0—0 6. 0—0 Kc6. Позицията е многократно изпитвана на практика почти във всички турнири през последните три години. Идеята на дебютното построение за черните е следната: I. В случай, че конят бъде изгонен от с6, той заема позиция на а5, откъдето участва активно в операциите на дамския фланг след необходимата подготовка: а6, Tb8, b5 и пр. II. При поддържане от страна на белите напрежението в центъра, черните с голяма сила играят типичния за стариндийската защита ход е7—е5. Това е така, защото конят на с6 стои активно и не затруднява развитието на белополия офицер с8. Ако след провеждането на хода е7—е5 белите затворят посредством d4—d5 центъра, то конят отива на е7 и леко се подготвя пробивът f7—f5.

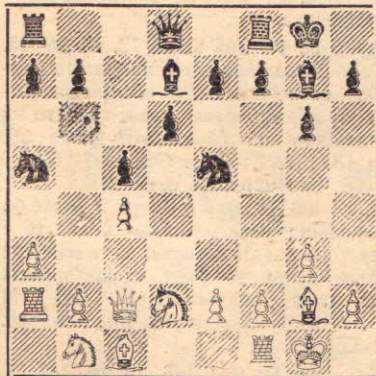
Защо в двата случая конят заема различни позиции — в единия на а5, в другия на е7? — защото различната неподвижна пешечна структура в центъра определя два различни плана на игра. В първия случай пешечната верига е7—d6—с5 обуславя игра на дамското крило, а във втория: с7—d6—е5 — игра на царския фланг.

7. d5 Ka5 8. Kfd2 с5 9. а3. Подготвя пленяване на коня. Този план на игра се среща за първи път в партията д-р Еве—Уншикер, играна на шахматната олимпиада в Амстердам през 1954 г.

9. . . Kfd7 10. Та2 Ке5 11. Дс2. Изглежда, че белите постигнаха много. На пръв поглед ходът 11. . . b6 е „единствен“ и след 12. b4 Kb7 белите ще получат голямо преимущество (виж партията Бобеков—Бобоцов, бр. 4/1956 год. на списанието). Позицията обаче крие много тактически тънкости.

11. . . Od7! Значително по-точно от играното в партията Иванов—Инош (виж срещата Румъния—България, бр. 5/1956 г.) 11. . . Of5 12. е4 Od7, в който случай белите печелят ценно вре-

ме при провеждане на пробива е4—е5 в центъра.



12. h3. Оказва се, че не може 12. b4 поради 12. . . cb 13. ab Ka:c4 14. K:c4 Tc8 и черните си връщат фигурата с по-добра игра. Много по-точно беше обаче 12. f4! Kg4 и сега не 13. b4? поради 13. . . cb 14. ab Db6+ 15. Ch1 D:b4, а 13. Kf3! b5! 14. b3 и т. н. с равна игра. След незначителната на пръв поглед грешка в текста черните преодоляват лесно дебютните трудности и засилват засрашително натиска върху пешката с4.

12. . . b5 13. b3. След 13. cb O:b5 преимущество на черните е очевидно.

13. . . bc 14. bc Db6. С тактически заплахи, благодарение на които силният централен кон е5 запазва доминиращата си позиция в центъра. Сега на 15. f4 ще последва просто 15. . . Ke:c4 16. K:c4 K:c4 17. D:c4 D:b1.

15. Ob2 Da6 16. Tc1 Tab8. Отново идеята, указана към 14-ия ход. Този път белият кон b1 е под удар на топа.

17. е4 T:b2. Вероятно има и други начини за усилване на позицията, но избраният в партията ми изглежда най-прост. Черните възвръщат веднага жертвуваното качество с позиционни изгоди. Не може, разбира се, 17. . . K:c4 поради 18. Of1.

18. T:b2 Kd3 19. D:d3 O:b2 20. Te1 Tb8 21. f4. По-богати практическите шансове обещавахе продължението 21. Kc3!, тъй като 21. . . O:a3 отклонява офицера от активна игра.

21. . . Od4+! 22. Ch2. Смело може да се каже, че позицията на белите е стратегическа загубена. В техния лагер има много слабости, особено черните полета в центъра. Последното обстоятелство определя и по-нататъшната игра на черните.

22. . . e5. Не допуска никаква активност в центъра и има предвид вариан-

та: 23. de O:e6! с печалба на пешката с4.

23. f5 Dc8! Атаката върху пешката f5 е привидна, тъй като след нейното вземане пунктът е4 ще бъде зает от бял кон и шансовете на белите ще нараснат. В действителност черната дама се стреми през d8 или f8 да проникне на царското крило, за да засили натиска по черните полета и изпълни защитната функция на отрязания от този участък чернопол офицер.

24 Tf1 Dd8 25. f6 Df8. Свообразен цугцванг. Последните ходове белите играят при недостиг от време и приближават по-бързо до поражението.

26. Дс2 Tb2 27. Dd1 Dh6 28. g4 Oe3 29. Kf3 O:g4 30. Da4 D:h3 мат.

№ 245 ИНДИЙСКА ЗАЩИТА

БОБЕКОВ

Л. ПОПОВ

Полуфинал за Републиканско п-во,
София (I), 1957 г.

Обяснения от Р. Бобеков

1. Kf3 Kf6 2. g3 g6 3. Og2 Og7 4. 0—0 0—0 5. c4 d6 6. d4 Kc6 7. Kc3 а6. Л. Попов разиграва дебюта модерно. Вместо праволинейното 7. . . e5, той се подготвя да подрови флангово центъра на белите.

8. d5 Ka5 9. Kd2 с5 10. Дс2 Tb8. Познатата схема. Черните се стараят да неутрализират пространственото надмощие на белите в центъра посредством b7—b5, bc и контраигра по линията „b“.

11. h3 b5 12. Ob2 Kd7? С цел след bc и Kde5 да усили натиска върху пункта с4, но това не е опасно за белите. Правилно беше 12. . . e6 или 12. . . e5 13. de fe 14. cb ab 15. Kcс4 с остра игра и приблизително равни шансове. Сега белите се укрепяват в центъра и подготвят атака на царския фланг.

13. Tab1 Ke5 14. Kd1 Дс7. По-добре изглежда к:кто сега, така и в последствие bc и използване на откритата линия „b“ за облекчаващи защитата размени. Все пак и в този случай позицията на белите е значително по-добра.

15. f4! Kd7 16. O:g7 Ц:g7 17. Kf2 Kf6 18. Дс3 Цg8 19. h3! Илюстрация на правилото, че страната, имаща пространствено надмощие, има интерес да не позволява на противника да облекчи защитата си чрез размени. Ако бе играно веднага 19. е4, то след 19. . . Kg4 черните предизвикваха изгодни опростявания.

19. . . Od7 20. е4 Tb7 21. e5 Kh5. Интересна позиция! Опитният шахматист ще я оцени леко като много по-

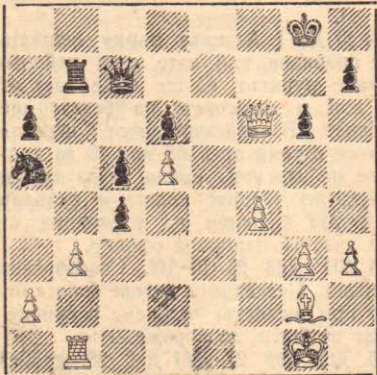
добра за белите. Как обаче да се продължи? След като дълго разглеждах вариантите 22. Дс3 f5! и 22. е6 е 23. е Осб 24. Од5! между впрочем също изгодни за белите, аз се спрях на по-непринуденото.

22. Kf4! f5. Очевидно принудено. Белите заплашваха 23. g4 Kg7 24. ed ed 25. Kf6+.

23. ef K:f6 24. K:f6 ef. По-упорито бе 24. . . Т: f6.

25. Ke4 Of5! Най-добрият практически шанс.

26. K:f6+ Т: f6 27. Д: f6 О: b1 28. Т: b1 bc.



На пръв поглед черните като че ли „измъкнаха“ от обрчка. В действителност компрометираното разположение на черния цар и отдалечеността на черните фигури от застрашения участък позволява бързо и решавашо нахлуване на белите.

29. Te1! Дb8 30. h4! С грозната заплаха 31. Oh3—e6×!

30. . . Т17 31. Дс3 Дb4 32. Те8+ Тf8 33. Т: f8+ Ц: f8 34. Дh8+? Негочен ход, който много затруднява победата. Решаваше веднага 34. Дf6+. Напр.: 34. . . Цg8 35. Де6+ Цg7 36. Де7+ Цg8 (36. . . Цh6 37. Дf8+ и 38. Of3 мат) 37. Oh3! с неспасяем мат или 34. . . Цe8 35. Де6+ Цd8 36. Д: d6+ Цс8 37. Де6+ и 38. d6 с бърза печалба. Белите обаче бяха в цайтнот и не устояха пред изкушението да завладеят веднага пешката h7.

34. . . Цf7 35. Д: h7+ Цf6 36. Дd7 De1+ 37. Цh2 Де7 38. Д: e7+ Ц: e7 39. bc К: c4 40. Цg1 Ке3 41. Цf2. Записаният ход. Възможно бе и по-спокойното 41. Of3. Все пак и сега, въпреки че белите губят форсирано пешка ендшпилът е леко спечелен за тях.

41. . . Kd1+ 42. Ce2 Kc3+ 43. Cd2 K: a2 44. Oe4 Цf6 45. Цс2 Kb4+ 46. Цb3 Цg7 47. g4 Цf6 48. g5+ Цg7 49. Цс4 Ka2 50. f5 gf 51. О: f5 Kc1 52. h5 Ke2 53. h6+. Черните се предават. Движението на белите пешки не може да се спре.

№ 246 СИЦИЛИАНСКА ЗАЩИТА КАРАСТОЙЧЕВ МИЛЕВ

Полуфинал за Републиканско п-во,
София (I), 1957 г.

Обяснения от Здр. Милев

1. e4 c5 2. Kc3 g6 3. g3 Og7 4. Og2 Kc6 5. d3 d6 6. Oe3 e5. Понеже Карастойчев има голяма практика в закри-

тия вариант на сицилианската защита, предпочетох сравнително неизследваното продължение на Ботвиник. Карастойчев обаче избира правилния план за развитие на коня от g1 на f3.

7. f4 Kge7 8. Kf3 Kd4. Добро беше и 8. . . b6, но черните се стремят да усложнят играта.

9. 0—0. На мястото на белите бих предпочел 9. h3, подготвяйки от една страна оттеснението на Kd4 чрез Kce2 и c3 и от друга — атака на царското крило чрез g4.

9. . . 0—0 10. fe. На пръв поглед ходът изглежда странен, но той има логично обосноваване. Белите искат да поставят коня на d5 и след принудената му размяна да получат защитена проходна пешка.

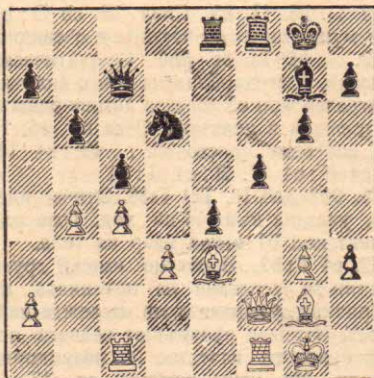
10. . . de 11. Kd5 K: d5 12. ed b6 13. c4? Един от преломните моменти в партията. Белите проявяват неоправдан оптимизъм и разрешават превеждането на черния кон на блокадното поле d6. След 13. Kd2 Kf5 14. Of2 Ob7 15. c4 Kd6 16. Ke4 играта е равна.

13. . . Kf5 14. Og5? Втора и може би непоправима вече грешка. Ходът f6 е и без това е задължителен за черните и нямаше защо да бъде предизвикван. Равна игра заплашваше: 14. Oc1! f6 (14. . . Kd6 15. Kg5 f5 16. Ke6) 15. Kd2 Kd6 16. Ke4.

14. . . f6 15. Od2 Kd6 16. b4 Дс7 17. Де2 Og4! Размяната на Kf3 ще позволи активизирането в центъра чрез f6—f5:

18. h3 О: f3 19. Д: f3 f5 20. Тс1 Tae8 21. Oe3? Не забелязва плана на противника, но и без това е трудно да се посочи удовлетворително продължение за белите.

21. . . e4! Доскоро стеснената позиция на черните показва скритата си сила. 22. Дf2. В случай на 22. de Т: e4 23. Of4 Oe5 черните също имат спечелена позиция.



22. . . f4! Печелеше и 22. . . ed 23. bc bc 24. О: c5 Те2 25. О: d6 Д: d6 26. Дf3 Tf8!, но ми се стори, че комбинацията в текста води още по-бързо към целта.

23. gf Kf5 24. de! Най-добрият практически шанс! Бързо губи както 24. bc bc 25. О: c5? e3! или 24. Tf1 ed! 25. Цh1 Т: e3, така и 24. Цh1 ed с принуждаване към горния вариант.

24. . . К: e3 25. Д: e3 Od4 26. Д: d4 cd. Само 5 хода грая комбинационната буря, а как фантастично се промени позицията! Материалното преимущество на черните е огромно, но липсата на открити линии пречи за реализирането

му. Проходните пешки на белите представляват внушителна сила и затова всеки темп може да се окаже решаващ.

27. e5 d3! Можеше да се спечели и чрез 27. . . Т: e5 28. fe Т: f1+ 29. Т: f1 Д: e5 30. c5 bc 31. bc d3, но черните прецениха, че могат да спечелят и без жертви.

28. d6 Дс8 29. c5. След партията Карастойчев предложи 29. Od5+ Цh8 30. Цh2, но и тогава черните печелят без труд след 30. . . g5.

29. . . bc 30. bc d2 31. Тс2. И на 31. Тс4 следва, както в партията, 31. Т: e5.

31. . . Т: e5 32. c6 Те2 33. Тс4 Де6. Белите се предават.

№ 247 СТАРОИНДИЙСКА ЗАЩИТА МАХЛЕВ ПРАХОВ

Полуфинал за Републиканско п-во,
София (I), 1957 г.

Обяснения от В. Прахов

1. d4 Kf6 2. c4 g6 3. Kc3 Og7 4. e4 d6 5. f3 0—0 6. Oe3 Kbd7 7. Dd2 c5. Рядко срещано се възражение на атака Земиш, което дава добра игра на черните само при затваряне на центъра от страна на белите с 8. d5. В този случай черните получават силен чернопол офицер и контрагра по линията „е“ след e7—e6: d5, съчетана с атака на дамското крило.

8. 0—0—0. По-добро от 8. Kge2, понеже принуждава хода 8. . . Да5 (заплашва 9. dc). На 8. Kge2 щеше да последва 8. . . ab.

8. . . Да5 9. Цb1 Те8. Не може веднага 9. . . a6 10. Kd5 Dd8 (10. . . Д: d2 11. К: e7±) 11. К: f6+ О: f6 12. dc и черните губят пешка.

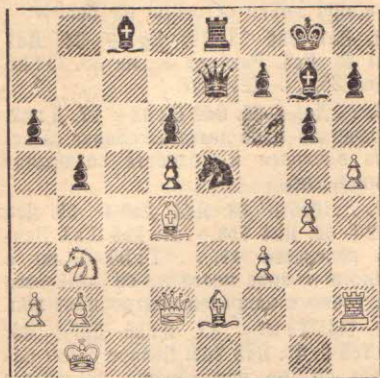
10. Kge2. Правилно решение. Конят се прехвърля през c1 на b3, с което се осуетява атаката на черните на дамското крило в нейния зародиш и белите добиват чувствителен позиционен превес. Това показва, че избраният в тази партия план на игра поставя в затруднение любителите на този вариант с черни. Същото потвърдиха и партиите Авджийски—Махлев и Арнаулов—Пеливов, играни пак в този турнир. Много по слабо е 10. g4 поради 10. . . cd 11. О: d4 Ке5 с последващо 12. . . Oe6, 13. . . Тас8 и черните организират силна контрагра.

10. . . a6 11. Kc1 cd 12. О: d4 Ке5 13. Kb3 Дс7 14. Kd5 К: d5 15. cd b5 16. Тс1 Dd8 17. Oe2. Най-добро. През време на партията считах, че след 17. Ка5 имам едва ли не загубена позиция. В същност посредством 17. . . e6 черните получават приемлива игра. Напр.: 18. f4? Oh6± или 18. Kc6 К: c6 19. dc (19. Т: c6 Ob7) 19. . . О: d4 20. Д: d4 e5 с последващо 21. . . Oe6 и 22. . . Тс8 с приблизително равна игра.

17. . . e6 18. g4? Изпуска голямо преимущество. След 18. f4! черните имат много тежка позиция. Напр.: 18. . . Oh6 19. Oe3 Kd7 20. de±.

18. . . ed 19. ed Od7 20. h4 Тс8 21. Т: c8. След тази размяна инициативата преминава в черните. Необходимо беше 21. Тсg1 Кс4 22. О: c4 bc 23. О: g7 Ц: g7 24. h5! Де7 с двуостра игра.

21. . . 0: c8 22. h5 De7 23. Th2. Заплашаваше 23. . . К: g4. Ходът в гекста обаче отслабва първия хоризонтал и позволява на черните да преминават в изгоден за тях ендшпил.



23. . . Кс4 24. 0: c4. Или 24. Дс3 0: d4 25. Д: d4 (25. К: d4 Де5±) 25. . . Де5 с изгодна за черните размяна на дамите — 26. Д: e5 Т: e5 и т. н.

24. . . Де1+ 25. Кс1. Другите отговори са по-слаби: 25. Цс2 bc 26. Кс1 Од7± или 25. Д: e1 Т: e1+ 26. Кс1 (26. Цс2? bc) 26. . . 0: d4 27. Од3 Ое3 28. Тс2 Об7 и черните имат спечелен ендшпил.

25. . . Д: d2 26. Т: d2 bc 27. hg hg 28. 0: g7 Ц: g7 29. Тd4 Об7 30. f4. Белите се стремят да поставят пешките си на черни полета, за да бъдат по-трудно уязвими, но невъзможността техният цар и кон на време да се включат в играта предопределя изхода на борбата. На 30. f5 можеше да последва както 30. . . f6, така и 30. . . Те5±.

30. . . g5! Фиксира противниковите пешки на бели полета и ги прави лесен обект за атака.

31. Т: c4. Не помага и 31. f5 Те5 32. Т: c4 0: d5 33. Та4 Ое4+ 34. Ца1 Of3±.

31. . . 0: d5 32. Тd4 Ое4+ 33. Кd3 gf 34. Цс1 0: d3. Топовният ендшпил е леко спечелен. След 34. . . f3 35. Кf2 белите получаваха възможности за съпротивление.

35. Т: d3 Те6 36. Тf3 Те4 37. Цd2 Цg6 38. Та3 Цg5 39. Т: a6 Ц: g4 40. Та3 f3. Белите се предават.

№ 248 СИЦИЛИАНСКА ЗАЩИТА ФИЛЧЕВ ФИЛИПОВ

Полуфинал за Републиканско п-во,
София (II), 1957 г.

Обяснения от Р. Филчев

1. e4 c5 2. Kf3 d6 3. d4 cd K: d4 Kf6 5. Kc3 Kc6 6. Oe2 ab 7. 0—0 e6. Швейингенският вариант — наситен със сложна и съдържателна игра. Белите се стремят обикновено към активни действия на царския фланг, а черните отговарят с контраигра на дамския. Подготовката на тези флангови действия е неразривно свързана с играта в центъра, предвид подвижността на пешечната конфигурация. Това изисква, особено от черните, извънредно точно разиграване на дебюта и увеличаване значението на всяка, макар и минимална неточност. Показателна в това отношение е и на-

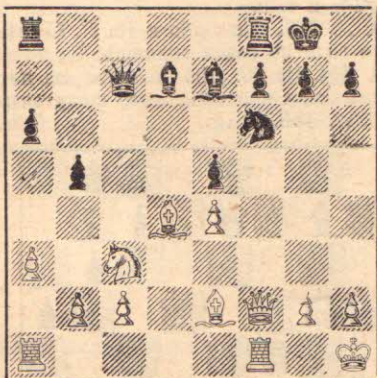
стоящата партия, в която черните станаха жертва на прибързани действия в центъра.

8. Oe3 Od7 9. f4 Oe7 10. Цh1 0—0 11. Де1 h5 12. a3 Дс7 13. Дf2. Обикновено тук се играе 13. Дg3. С хода в текста белите пречат на маневрата Ка5—с4 (13. . . Ка5? 14. К: e6! и 15. Об6) и възнамеряват на 13. . . Тас8 или 13. . . Цh8, които обективно погледнато са най-задоволителните отговори, да продължат 14. Kb3 и по-нататък Таd1, Of3 и g2—g4.

13. . . К: d4? Не съзирайки опасността, черните попадат в капана.

14. 0: d4 e5? Воли форсирано до загуба на пешка.

15. fe de.



16. Дg3! Ако черната дама се пазеше чрез Тас8 или пък черният цар беше на h8, този ход би бил невъзможен. Сега черните се отзовават в известната уловка, случила се още в партията Болеславски—Бьок (Стокхолм, 1948 г.), с тази разлика, че малката рокада, която те са направили в случая ги поставя в още по-тежка позиция! Не върви сега 16. . . Од6 поради 17. Т: f6! ed 18. Д: d6! Тас8 (18. . . Дb7 19. Кd5!) 19. Кd5! Д: c2 20. Ке7+ Цh8 21. К: c8 с печалба за белите.

16. . . Цh8 17. 0: e5 Дс6 18. Кd5! Таe8 19. Од3! Kh5 20. Дf3 Og5! Черните с основание търсят усложнения: макар и с цената на втора пешка. Не е изгодно за белите сега 21. Д: h5 Т: e5 22. Т: f7 Тg8 и двойката офицери на черните им осигуряват контраигра.

21. Од4! Преминава в спечелен ендшпил без каквато и да е контраигра у черните.

21. . . Дh6 22. g4 Kf6 23. К: f6 gf 24. 0: f6+ 0: f6 25. Д: f6+ Д: f6 26. Т: f6 0: g4 27. Таf1! По-слабо е както 27. Тg1? Те6! 28. Тf4 (28. Т: e6? Of3+!) 28. . . Oh5 с последващо Og6 и Tfe8 и белите не могат да разчитат на печалба!, така и 27. Т: a6? Of3+ 28. Цg1 Тg8+ 29. Цf2 0: e4 и черните топове се активизират много.

27. . . Оe6 28. Тg1 Тg8 29. Тg3 Т: g3 30. hg Цg7 31. Тf4 Тс8 32. Цg2 h5 33. Цf3 Цf8 34. Цс3 Цe7 35. Th4 Тg8. Или 35. . . Тс5 36. c3 Тg5 37. Цf4 f6 38. Оe2 Of7, но вероятно и тогава след 39. g4 белите пак печелят.

36. Т: h5 Т: g3+ 37. Цd4 Тg8. По-дълга съпротива обещавахе 37. . . Цd6.

38. Цс5 Тb8 39. Цb4 Тb6 40. Тс5! Цd7 41. Цa5. Записаният ход. Черните се предават, тъй като на 41. . . Тd6 следва 42. e5 Те6 43. Т: c6 Ц: c6 44. Ц: a6.

№ 249 СИЦИЛИАНСКА ЗАЩИТА ПАНТАЛЕЕВ КИРОВ

Полуфинал за Републиканско п-во,
София (II), 1957 г.

Обяснения от Д. Панталеев

1. e4 c5 2. Kf3 Kf6. Това продължение е въведено в началото на 20-я век от Нимцович, а по-късно прилагано с успех и от Рубинщайн.

3. e5 Kd5 4. Kc3 К: c3. Твърде сериозно стълкновение с установеното от теорията правило „не движи повторно една и съща фигура в дебюта“. Значително по-добре бе да се продължи развитието посредством 4. . . e6 и т. н.

5. bc. Теоретичното продължение е 5. dc Kc6 6. Oc4 d6 7. Of4 de 8. К: e5 Д: d1+ 9. Т: d1 К: e5 10. 0: e5 a6 11. Oc7 Og4 12. f3 Тс8 13. Об6 Of5 14. Об3± Алапин—Рубинщайн. Вилно, 1912 г. По време на партията аз обаче се опасявах от 7. . . Ка5 8. Об5+ Од7 9. 0: d7+ Д: d7 10. ed ed 11. 0—0 0—0 с двусторанна игра. От психологическа гледна точка моят 5-ти ход е също така оправдан.

5. . . Кс6. Правилно бе 5. . . d5!

6. d4 d6 Отново трябваше да се предпочете 6. . . d5 7. c4 e6 с изгодна позиция за черните.

7. Оe2. Неоправдана хитрост! Много по-енергично бе 7. ed Д: d6 8. d5 9. Of4! К: f3+ 10. Д: f3 с преимущество.

7. . . e6! Слабо е 7. . . de 8. d5 e4 9. dc ef 10. 0: f3 Дс7 11. Дd5! b6 12. Of4 Д: f4 13. c7 с печалба.

8. ed? Умишлено отклоних по-естественото 8. Of4, тъй като черните можеха чрез 8. . . d5! да преминават в изгодно за тях построение от френската защита.

8. . . 0: d6 9. 0—0 0—0 10. Од3 h6 11. Те1. По-точно бе 11. Де2.

11. . . Дf6. Бърз реванш. По-уместно бе 11. . . Дс7!

12. Тb1! Хитър тактически ход.

12. . . b6? Нужно бе 12. . . Тb8. Сега надеждите на белите за получаване преимущество се оправдават.

13. Оe4 Об7 14. dc1? Първоначалният ми замисъл бе: 14. Ке5! 0: e5 15. de Де7! 13. Дh5 f7 15. ef Д: f6 18. f3 и ако 18. . . Д: c3, то 19. 0: h6 gh 20. Дg6+ Дg7 21. Д: e6+ Дf7 22. 0: c6 с печалба на пешка. В последния момент обаче аз се отказах от това продължение, тъй като се заблудих, че при играния в партията вариант нахлуването на дамата ми на седмия хоризонтал води до материални завоевания.

14. . . 0: c5 15. Дd7 Ка5! 16. 0: b7

