



ШАХМАТНА МИСЪЛ

СЪДЪРЖАНИЕ

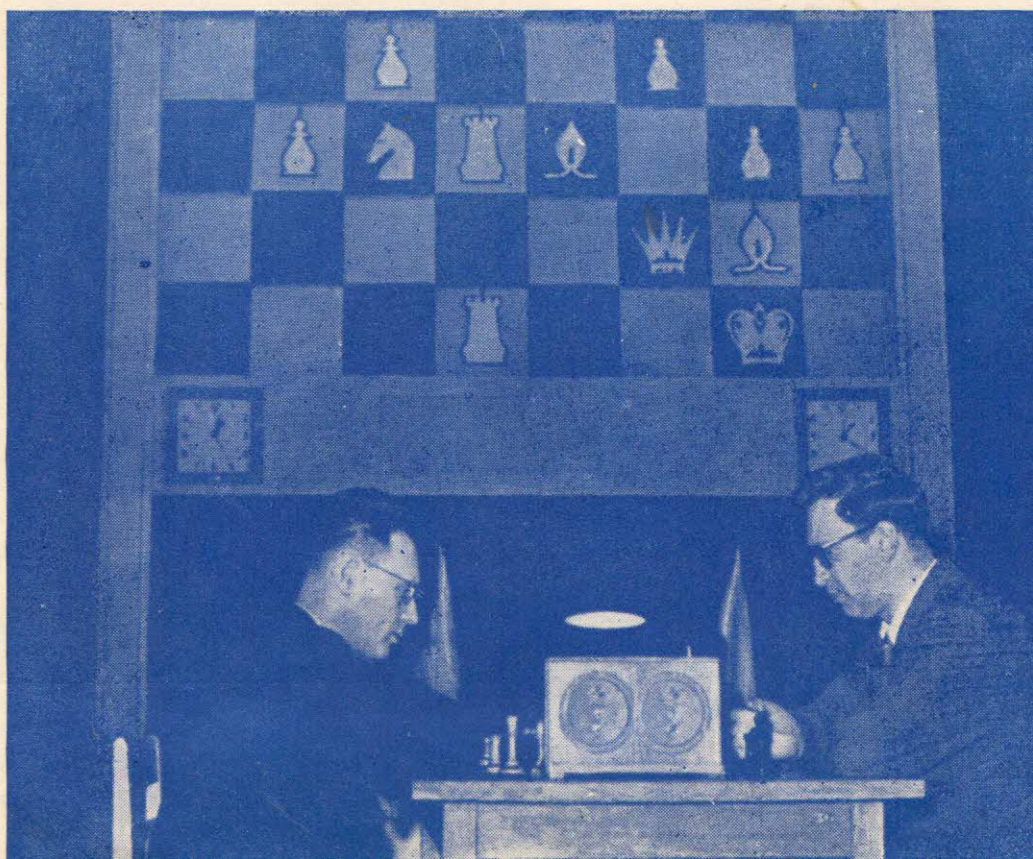
Новият световен шампион ☆ 22-те партии за световната титла ☆
Зрѐнца около мача за световно първенство ☆ Международният
турнир в Пloeц ☆ Комбинации ☆ Дебютен преглед на XI Репу-
бликанско първенство ☆ Композиция

ПАРТИИ

Ботвиник—Найдорф
Квятковски—Иделчик
Браницки—Соколски
Вес. Попов—Гъдевски
Радовичи—Коларов
Баланел—Д-р Алстер

На снимката:

Момент от мача за световно първенство между Смилов (в дясно) и Ботвиник



Ирландия

От 12 май до 1 юни в гр. Дъблин е бил проведен зоналният турнир на западната зона. На първо място класирал чехословашкият гротмайстор Пахман — 13 т. пред унгарския майстор Бенкьо и югославския майстор Глигорич с по 12.5 т.н.

САЩ

На последното общо събрание на ФИДЕ (Москва, 1956 г.) шахматната федерация на САЩ пое задължението да организира и проведе Световното отборно първенство за мъже през 1958 год. и Турнира на кандидатите през 1959 г. Според съобщение на английското шахматно списание „Бритиш чеш магазин“ американската шахматна федерация е уведомила ФИДЕ, че не ще бъде в състояние да проведе тези състезания.

По време на едно посещение в САЩ в началото на настоящата година бившият световен шампион д-р Макс Еве е изиграл две партии с 13 годишния надежден американски шахматист Боби Фишер. Първата партия е спечелил д-р Еве, а втората е завършила наравно.

Швейцария

От няколко години в Швейцария редовно се провежда така наречената „Малка шахматна олимпиада“ за переходната купа „Клара Бенедикт“. Клара Бенедикт, която финансира олимпиадата, е внучка на Фенимор Купер — известният автор на юношески приключенски романи — „Последният мохикан“, „Ловещ“ и др. Тази година четвъртата поред отборна „Малка шахматна олимпиада“ се е провела от 21 до 25 април в гр. Берн и е завършила при следните резултати: 1. ГФР — 16 т., 2. Холандия — 14.5 т., 3. Австрия — 9.5 т., 4. Швейцария — 9 т., 5. Италия — 7 т. и 6. Франция — 4 т. Отборът-победител е играл в състав: Унцикер Шмид, Дарга, Пфайфер и Нипхаус.

Дания

Състоялата се двукръгова среща между отборите на ГДР и Дания е завършила с резултат 11.5 : 8.5 т. в полза на ГДР. Отборът на ГДР е играл в състав: Улман, Дитман, Бертолд, Голц, Либерт, Франц, Бройшетд, Юлгер, Малих и Мюлберг. На първа дъска Улман е спечелил и двете си партии срещу Ларсен! . . .

Австрия

По случай 30-годишнината на шахматния клуб „Шлехтер“ в гр. Инсбрук се е повела среща на 12 дъски между инсбрукския отбор и отбора на белградския шахматен клуб „Славия“. Югославяните са спечелили срещата при резултат 10 : 2.

Знаете ли че :

. . . Досега само на седем шахматисти се е удало да завоюват почетното звание „световен шампион“: В. Щайниц, Е. Ласкер, Х. Капабланка, А. Алехин, М. Еве, М. Ботвиник и В. Смилов.

. . . мачът Ботвиник—Смилов бе двадесетото състезание за световно първенство.

. . . най-продължително време е бил шампион Е. Ласкер — 27 години. Най-късо — М. Еве, само две години.

. . . мачът Ботвиник—Смилов бе петото състезание за световно първенство, проведено в Москва. Разбира се, не всеки помни, че още в 1896 година в Москва са се срещнали Е. Ласкер и В. Щайниц.

. . . Е. Ласкер е защищавал 6 пъти званието шампион, В. Щайниц и А. Алехин по 3 пъти, Х. Капабланка и М. Еве още в първия мач са загубили титлите си, Ботвиник загуби титлата си в третия мач.

. . . най-продължителен е бил мачът между А. Алехин и Х. Капабланка през 1927 година. При 25 ремита, победил А. Алехин е 6 : 3.

. . . най-бледа и скучна е била срещата между Е. Ласкер и К. Шлехтер през 1910 година. При 8 равни партии, партньорите спечелили само по една партия.

. . . в мача В. Щайниц—М. Чигорин през 1889 година Щайниц победил с резултат 10 : 6. Само една партия завършила наравно.

. . . Много обидна и досадна грешка станала на втория мач между Щайниц и Чигорин през 1892 година в Хавана. При положение 9 : 8 за Щайниц руският шахматист е имал в 23-та партия напълно спечелена позиция, но не видял мат в два хода. Резултатът станал 10 : 8 (тогава се е играло до 10 победи).

. . . два мача за световно първенство са завършили със „сух резултат“. 1907 година Е. Ласкер разгромил Ф. Маршал с 8 : 0 (при 8 равни), но през 1921 година съшият Ласкер загубил от Капабланка с 4 : 0 (при 10 равни) и се предал.

. . . В. Щайниц станал световен шампион на 30-годишна възраст, Е. Ласкер на 26, Х. Капабланка на 33, А. Алехин на 35, М. Еве на 34, а М. Ботвиник на 37. За да не пропусне момента, В. Смилов „реши“, че е дошло неговото време и стана шампион на 36-годишна възраст.

. . . Х. Капабланка и Е. Ласкер водили преговори за мач-реванш в продължение на 11 години, но въпреки това реваншът не се състоял. В наше време съществува строга система на турнирите. Никакви разговори, никакви преговори. Всяка трета година световният шампион е длъжен да защити титлата си.

. . . световните шампиони имали различни характери. Когато първият шампион В. Щайниц загубил последната партия, а с нея и мача срещу Е. Ласкер, той станал от мястото си и извикал: „Три пъти ура за новия шампион!“ В мача А. Алехин—Х. Капабланка, край е преминал без „ура“. Х. Капабланка е отложил решаващата партия в безнадеждно положение и се предал на следния ден в писмена форма.

. . . А. Алехин е бил единственият екс-шампион (1935—1937), който има възможност да се реваншира и за втори път да овладее шахматната корона. Ненадминатият гений на шахмата умря непобеден.

. . . световният шампион има право, по правилата на ФИДЕ, да защищава титлата си в своята родина.

Сало Флор

(поместено в сп. Огонек бр. 16, 1957)

ШАХМАТИСТИ, СТАНЕТЕ АБОНАТИ НА

„ШАХМАТНА МИСЪЛ“

АБОНИРАНЕ ЧРЕЗ РЕП, ИЛИ ЧРЕЗ ПРЕВЕЖДАНЕ
СТОЙНОСТТА НА АБОНАМЕНТА С ПОЩЕНСКИ
ЗАПИС НА АДРЕСА НА РЕДАКЦИЯТА —

СОФИЯ

БУЛ. ТОЛБУХИН № 18

ГОДИШЕН АБОНАМЕНТ (12 книжки) — 30 лв.
ПОЛУГОДИШЕН АБОНАМЕНТ (6 книжки) — 15 лв.

ШАХМАТНА МИСТЪЛ

ИЗДАНИЕ НА ВЪРХОВНИЯ КОМИТЕТ
ЗА ФИЗИЧЕСКА КУЛТУРА И СПОРТ
ПРИ МИНИСТЕРСКИЯ СЪВЕТ

Книжка пета
Година десета — 1957 г.

НОВИЯТ СВЕТОВЕН ШАМПИОН

К. ГЕРАСИМОВ

Вторият двубой между съветските гросмайстори Смилов и Ботвиник завърши—този път с победа на Васили Смилов, който отсега ще носи почетната титла „световен шампион по шахмат“. В продължение на два месеца шахматният свят бе свидетел на голяма, напрегната борба между двамата най-изтъкнати представители на съветската шахматна школа, които вписаха своите имена в светлите страници на историята на шахматното изкуство.

Това е 20-то състезание за световно първенство, но колко от тях са били наистина състезания между действително най-силните? Шампионите в миналото обикновено старателно са избягвали или забавяли срещите си с най-опасните претенденти за титлата. След влизането на съветската шахматна организация във ФИДЕ през 1947 г. беше установен регламент, който дава право на всички силни шахматисти да се борят за световното първенство и най-достойният да го достигне. И този път, както през 1951 и 1954 години финалните мачове за световно първенство бяха предхождани от цяла система турнири — зонални, междузонални и на претендентите, в които имаха възможност да вземат участие всички по-изтъкнати шахматисти в света. Правото на мач със световния първенец беше завоювано за трети път от представители на съветската шахматна школа и за втори път от изтъкнатия съветски шахматист — гросмайстор Смилов, който и този път убедително победи в турнира на претендентите в Холандия, както и преди в турнира в Цюрих.

Сега, когато часовниците са спрени, а голямата концертна зала „Чайковски“ в Москва е опразнена от хилядите ентузиастни и любители на шахматната игра — свидетели на епохалния двубой, може вече спокойно да се направят изводи за характера на спортната борба и творческите резултати от мача.

За 17 години — 68 партии

Ботвиник и Смилов са стари и добре познати, един на друг противници. Едва ли е имало някога в света двамата изтъкнати шахматисти, които да са изиграли толкова много партии в отговорни състезания — 68! и при това за един период от 17 години. До навечерието на решителния мач те се бяха срещали 46 пъти. В общата равностметка Ботвиник имаше 4 победи в повече. Обаче не бива да се забравя, че победите на Ботвиник се отнасят предимно към периода, когато той вече е бил всепризнат шахматист — кандидат световен шампион и шампион, докато Смилов едвам започваше шахматната си кариера. Щепомним, че и Алегри преди решителния си мач с Капабланка също така имаше пасивен баланс от срещите си с него.

Обстоятелството, че преди три години Ботвиник и Смилов вече се бяха срещнали веднъж в двубой за световно първенство налага да се направят някои предварителни забележки и сравнения и с първия им мач през 1954 г.

Някои забележки относно първия мач

Товага, както е известно, срещата им завърши наравно 12:12, като според общата преценка на нито един от съперниците, не се удаде да докаже своето превъзходство. Това бе петият мач на Ботвиник и първият на Смилов. Що се отнася до творческия облик на двамата съперници, може да се каже, че то се е оформило дълго преди първата им мачова среща. И двамата притежават природен талант, но дълбоко индивидуален. За Ботвиник е характерен строго научен подход към шахмата, изключителна дебютна ерудиция, целенасоченост в стратегията, умение да натрупа и използва малки предимства, великолепно знание на аналитик. За Смилов — голяма разностранност в играта, точна, конкретна преценка на позицията, която му позволява да намира оригинални решения, изключителна ендшпилна техника. Още в първия мач изтъкна известен превес на Ботвиник в дебютната подготовка. Смилов неутрализира този превес с по-виртуозно разиграване на ендшпила (VI, XI, XX партии от I мач). Първият мач разкри и тактиката на мачовата борба на двамата съперници, съобразно с тези индивидуални качества на стиловете им. Главният коз на Ботвиник е по-голям опит в мачова борба и по-дълбоки познания в дебюта, особено с бели (d4). Известна бе старата слабост на Смилов в дебюта с черни фигури срещу хода с дамската пешка. От друга страна неговото главно дебютно оръжие — 1. e4 не се оказа толкова ефикасно. Ботвиник съумя да реши добре задачата си благодарение на френската и сицилианската защити, в които Смилов понякога избираше любимите си, но обективно не най-силните дебютни варианти. А Смилов в своята тактика залагаше именно на „e4“ и на високата си ендшпилна техника. В половината от партиите на първия мач той още в началния стадий на партията сменяше дамите, като тежестта на борбата пренасяше в ендшпила. Както е известно, това му донесе само частичен успех.

Вторият мач

В своята подготовка към втория мач и двамата съперници не сметнаха за нужно да променят съществено избраната от тях тактика на борба в първия мач и, трябва да отбележим, че и двамата имаха основание за това.



Основните оръжия, определени от индивидуалните особености на стила и усъвършенствувани с години, не могат да бъдат променени за един сравнително кратък срок. Разбира се, че главните усилия във втория мач бяха насочени върху дебютната подготовка, която играе толкова съществена роля в борбата между двама шахматисти от най-висока класа.

Мачът показва, че и Ботвиник и Сμισлов са се отнесли сериозно към своята дебютна подготовка, че са разработили много новинки (едни от които бяха използвани, а други неизползвани) в предпочитаните от тях дебютни схеми. Но повече в тази подготовка е постигнал Сμισлов, който наистина успя да превърне „e4“ в грозно оръжие в борбата, а в решителния момент на мача намери надеждно оръжие и срещу „d4“ — главния коз на своя съперник. Това обстоятелство, съединено с по-голямата разностранност на стила му и все пак по-висока ендшпилна техника, му осигури една убедителна победа. Според наблюденията на присъстващите на мача, Ботвиник изразходваше повече време за обмисляне в дебюта и по-често изпадаше в цайтнот от своя съперник, който разиграваше този стадий сравнително бързо и по-леко. По-голямата разностранност на Сμισлов се прояви в това, че в решителните моменти на борбата той се решаваше на остри продължения (6, 8 партии), докато Ботвиник се въздържаше от остри продължения до последния момент. Освен това, Сμισлов, изпадайки в тежко положение в защита Нимцович или стариндийска защита, натрапваше на своя съперник главолонни усложнения с жертви, където ориентацията беше много трудно и неговият противник не успяваше да избегне грешките. Вярно, че и Ботвиник се защищаваше в подобни позиции инициативно и енергично, но Сμισлов се чувствуваше по-уверено. В решителния стадий на мача се прояви и по-високата техника на Сμισлов. Показателни са в това отношение спечелените от него ендшпили в 17 и 20 партии, които окончателно решиха изхода на мача.

Но да проиллюстрираме тези мисли с

примери от развоя на мача

И двамата съперници започват борбата със своите любими дебюти, с които са свързани приятни спомени от първия мач. В първата партия Сμισлов инициативно разиграва стариндийска защита и след неточност на белите (27. Td2? вместо c4) отлага партията в спечелен ендшпил с напреднала проходна пешка „a“.

В следващата партия Ботвиник (с черните) избира сицилианска защита, но го очаква изненада. Сμισлов се отказва от своя изпитан закрит вариант и навлиза в открита система: 1. e4 c5 2. Kf3 Kc6 3. d4 cd 4. K: d4 Kf6 5. Kc3 d6 6. Og5 e6 7. Dd2... Тук Ботвиник се отклонява от любимото си продължение 7... h6 с последваща смяна на f6, в полза на 7... ab, но и Сμισлов няма намерение да повтара изтърканите (може би и по-силни) варианти, като след 8. 0—0—0 h6 отстъпва с офицера не на h4 или f4, а на e3. Сега Ботвиник допуска малка неточност, като играе 9... Kg4 (вместо 9... Od7, както той игра в IV партия) и Сμισлов форсирано получава по-добър ендшпил, който обаче не може да доведе до победа (10. K: c6 bc 11. Oc5 Ob7 12. h3 dc 13. D: d8+ T: d8 14. T: d8 Ц: d8 15. hg).

Същият вариант се среща в IV партия, където Ботвиник намира усиление 9... Od7, вместо 9... Kg4 и след пасивния ход на Сμισлов 10. f3 (вместо f4!) изравнява играта, а след нова грешка на белите получава и преимущество, което довежда до победа. За последен път същият вариант се среща в VIII партии, където Сμισлов намира правилното продължение 10. f4 и одържа хубава победа. В следващата партия с черни Ботвиник избира вече испанска защита, но получава нелека игра. В XII партия той за последен път се връща към сицилианска, като играе вече съвсем друг вариант (1. e4 c5 2. Kf3 g6), но

търпи тежко поражение. Опровержението Сμισлов намира на дъската.

Тези примери ние посочваме, за да изтъкнем колко внимателно съперниците са се отнесли към дебютната си подготовка и как всеки от тях се налагаше в единия или другия дебют. Тук се изложи Сμισлов, но борбата на пример в защита Нимцович, а по-късно и в стариндийска, се оформи в полза на Ботвиник.

Критичните моменти

Първият критичен момент в мача настъпва след V партия, когато Ботвиник одържа втора поредна победа и по-всегда с 3:2. Как реагира Сμισлов на това? Следващата партия той за пръв и последен път в мача започва с 1. d4, влиза в остър вариант на защита Грюнфелд и с енергична игра одържа една от най-хубавите си победи. До края на първата половина на мача Сμισлов печели с Сели още две партии (сицилиански VIII и XII, а Ботвиник не може да реализира големия си превес в IX партия (стариндийска). Резултатът след първата половина е 7:5 за Сμισлов.

Началото на втората половина от мача минава под знака на настъпление на Ботвиник. Той печели XIII партия с бели (защита Нимцович), свежда наравно XIV (френска) и получава подавяващ превес в XV партия — пак защита Нимцович. Тук обаче настъпва същата картина, както и в IX партия. Ботвиник, въпреки отлагането, не може да реализира преимуществото си. Трябва да се отбележи голямата тактическа изобретателност на Сμισлов. Той смело се решава на жертви, създава големи усложнения, в които противникът му не намира най-силните продължения. Останалата част от мача минава вече под знака на превъзходството на Сμισлов, който почва да се налага в дебюта с черните. Вярно, че мачът още не е загубен за Ботвиник, който е изостанал само с една точка. Щепомним, че в мача с Бронщайн Ботвиник изравни резултата едва в последната партия. Но тук стана нещо по-друго. Ако в борбата с Бронщайн той имаше явно преимущество в по-точното разиграване на ендшпила и можеше да продължава борбата в обичайния си солиден стил, то тук неговото оръжие се оказа недостатъчно. Показателна е в това отношение решителната XVII партия, в която Сμισлов нанася тежко поражение на Ботвиник с черните фигури (защита Грюнфелд). Сμισлов прецизно разиграва дебюта и реализира почти равен лекофигурен завършек (пак след отлагането!) (виж тази партия в отдела „Партии“).

Последните опити на Ботвиник да намери подобрения за белите в Английско начало и срещу защита Грюнфелд се оказват безрезультатни, тъй като Сμισлов разумно избягва повторението на вариантите, прилагайки нови начини на игра с черните в този дебют. Той нанася още едно поражение на своя съперник в XX партия (френска защита), където също демонстрира точно разиграване на дебюта и прецизна техника. След двата поредни равни резултата в XXI и XXII партии мачът е завършен при краен резултат 6:3=13 за Сμισлов. Крайният резултат напомня един друг мач, а именно Алексин—Капابلанка, който завърши при същото съотношение на резултатните партии, само че при двойно по-голям брой ремита.

Шахматният свят получи нов световен шампион —

Васили Василевич Сμισлов

който сега е на 36 години. По общо мнение, победата му е заслужена и законочерна — за това убедително говори както крайният резултат, така и творческото съдържание на партиите.

Тук бихме желали да изтъкнем още едно обстоятелство. Нито един световен шампион не е стигнал досега до това звание по един такъв, изпълнен с борба път, който измина Сμισлов. И наистина, за да стане световен

Движение по реда на партиите	1	2	3	4	5	6	7	8	9	10	11	12	13	14	15	16	17	18	19	20	21	22
Сμισлов	1	1 1/2	2	2	2	3	3 1/2	4 1/2	5	5 1/2	6	7	7	7 1/2	8	8 1/2	9 1/2	10	10 1/2	11 1/2	12	12 1/2
Ботвиник	0	1/2	1	2	3	3	3 1/2	3 1/2	4	4 1/2	5	5	6	6 1/2	7	7 1/2	7 1/2	8	8 1/2	8 1/2	9	9 1/2

първенец, той трябваше да победи в два турнира най-силните шахматисти — претенденти за световната титла и да играе два мача със световния шампион, а му предстои и трети — реванш (до края на 1959 г.). Не е ли много това? Ясно, че това е по силите на изключителен шахматист, повече от други достоен за титлата, за която се бори.

Едно пророчество на Ласкер

Във връзка с победата на Смилов неволно изниква в паметта ми едно пророчество на Ласкер, изказано към края на живота му. Беше последният ден от финалния турнир на първенството на профсъюзите в Москва през 1936 или 1937 г. В една беседа Ласкер изказа интересна мисъл — „бъдещето е на шампионите на ендшпила“ каза пророчески той. Сега в света има такъв шампион — Смилов и може би неговата победа бележи нов етап в развитието на шахмата. На нас биха могли да ни възразят, че историята вече познава един такъв шампион — например Капабланка, но шахматът, както и другите прояви на човешката дейност, също познават повтарящи се цикли на по-висок етап. Ако Капабланка е бил първият, то Смилов е само вторият. Може би ще се появи и нов Алехин? Шахматът е също така неизчерпаем, както са неизчерпаеми и другите области на човешката дейност.

Спомени из детството

Авторът на тези редове има щастието да познава лично Смилов. Живял съм с него в една среда през първия период на развитието му като шахматист. Това бяха 30-те години на нашия век, когато съветският народ претворяваше в живот гравдиозна програма на общественостопанско и културно изграждане на социализма. Невиждан разцвет получи и шахматното движение, в което намери отражение общият подем в страната. Първото поколение на талантливата шахматна младеж, израсло вече в съветски условия, начело с Михаил Ботвиник, възпитано в традициите на руската шахматна школа, смело започна да излиза на международна арена и получи всеобщо признание. Съветската власт създаде всички условия за децата на трудещите се да овладяват височините на знанията и културата. В дворците на културата и домовете на пионерите се възпитават талантлива младеж — конструктори, пианисти, цигулари, шахматисти — тези, които по-късно ще строят прекрасни самолети, тези, които ще пожънат победи на международни конкурси и турнири.

Спомням си и нашия шахматен кръжок при Московския дом на пионерите на ул. „Большая Полянка“ в Москва. Прекрасен дворец с градина — сигурно собственост на някой бивш богаташ. Из коридорите се чуват мощни акорди на пиано, трилери на цигулари, весела глъч на хористи — това работят кръжоците. В една от задите на първия етаж се събира и нашият шахматен кръжок с ръководител Фогелевич — тогава, заедно с Котов, смятан за един от най-силните московски първокатегорници (загинал на фронта през втората световна война). Нашият кръжок работи добре и се радва на всестранна помощ от страна на районния съвет. В отборното ученическо първенство на Москва той заема първо място. Спомням си и този студен януарски ден на 1935 г., когато трябваше да започне нашият турнир за първенство на района и когато в залата влязоха висок, снажен, вече победял, с благородно лице мъж и също така висок и слабичек червенокос юноша. Това бяха баща и син — Василий Осипович Смилов и Василий Смилов — бъдещият световен шампион. По волята на жребия аз трябваше да играя с него в първия кръг и претърпах такъв разгром, подобен на който не си спомням.

Вася тогава беше свършено неизвестен за нас и стилът на победата му направи на всички ни голямо впечат-

ление. Някои тогава ми отправяха упреци за слаба игра, подмятах им, че съм паднал от „новак“. С детска самоувереност им отвърнах, че Вася ще стане гротмайстор и че той ще бие всички (сблъдат се и такива предсказания). И наистина Вася убедително спечели турнира, а горепосочената партия бе публикувана в пресата (по-късно Смилов я помести в своя сборник на избраните партии, като своя първа публикувана турнирна партия). От тогава Вася стана наш всепризнат шампион и почна да жъне успех след успех. Така в един турнир за получаване на III или II разред Смилов спечели всички партии. Правеше впечатление още тогава, че Вася не зурби дебютните варианти, а се старее да вникне в позицията, да усвои идеята на дебюта. Всички се очудвахме с каква лекота разиграва прости позиции и реализира минимални преимущества в ендшпила.

Разностранна култура

Ако първият учител на Смилов е бил неговият баща — добър руски ентузиаст-шахматист и отличен човек, то нашият кръжок безспорно беше негово второ училище. Тук можах да го опозная добре и трябва да кажа, че ние имахме прекрасни другари — Дзагуров, Голубовски, Канаян, Любенко, Борисов и др., но Вася като че ли беше най-усърден от нас в изучаването на шахмата, въпреки че беше по-млад на години. Никой не се отнасяше към шахмата и работата в кръжока с такава сериозност като него. Освен тези другари, ние имахме още шахматни приятели в лятната шахматна база в Парка за отдих и култура „Горки“. Те бяха Симагин, Ваксберг, Авербах и Прорвич, които още тогава се очертаваха като способни шахматисти. Като ученик Смилов се отличаваше с големи способности и беше един от най-добрите в училището. Спомням си, как той с великолепно старославянско произношение декламираше откъси от „Слово о полку Игореве“, и това на шега, но време на игра блиц. А за това слагаха петици по литература. Отлични бележки имаше Вася и по други предмети. Освен шахмата, младият Смилов обичаше и литературата, и музиката. Веднъж, когато нашият ръководител Фогелевич се забави, той извади от коша някакви смачкани и изпокъсани ноти, оправи ги, сложи ги на пианото и почна да свири. По-късно се оказа, че той има и гласови данни. Разностранната култура е безспорно един от белезите на новия шампион. Като вродените лични качества, така и културната обстановка, в която е израсъл Смилов, са повлияли за оформяването на неговия облик като личност и силен шахматист.

В заключение бих желал да споделя още няколко мисли, които може би са малко субективни.

Смилов е преди всичко забележителен талант, ясно очертано шахматно дарование. Той бързо стигна висините на шахматното изкуство, но редица години вече като гротмайстор, до известна степен забави творческия си растеж. Той се прояви с истинската си сила през последните години, в които постигна забележителни успехи. Смятам, че тепърва, когато е вече световен шампион, той няма да отслаби своите усилия, а ще продължава да усъвършенства своя стил, ще обогатява играта си и ще я направи още по-разнообразна, особено в мителшпила.

Впрочем и самият Смилов в своите изявления каза, че званието шампион е почетно, но и че много задължава. Ако той вложи толкова труд и упоритост, колкото вложи неговият забележителен предшественик Михаил Ботвиник, няма съмнение, че при неговия ярко изразен талант през близките години мъчно ще може да му се отнеме завоюваното най-високо шахматно звание. Нека му пожелаем да държи високо почетното звание — световен първенец.

Резултати по рета на партиите	1	2	3	4	5	6	7	8	9	10	11	12	13	14	15	16	17	18	19	20	21	22
Смилов	1	1/2	1/2	0	0	1	1/2	1	1/2	1/2	1/2	1	0	1/2	1/2	1/2	1	1/2	1/2	1	1/2	12 1/2
Ботвиник	0	1/2	1/2	1	1	0	1/2	0	1/2	1/2	1/2	0	1	1/2	1/2	0	1/2	1/2	0	1/2	1/2	9 1/2

22-ТЕ ПАРТИИ ЗА СВЕТОВНАТА ТИТЛА

№ 95 АНГЛИЙСКО НАЧАЛО

Ботвиник

Смислов

I партия

Обяснения от Ем. Карастойчев

1. c4 Kf6 2. Kc3 g6 3. g3 Og7 4. Og2 0—0 5. e4. Схема на развитие, която отбелязва нови идеи за борба срещу староиндийската защита. В тригодишния, макар и кратък период, от първия до втория мач между същите противници, теорията е направила своята крачка напред и мачът за световно първенство отразява до известна степен изменатия през това време творчески път на съветската шахматна школа.

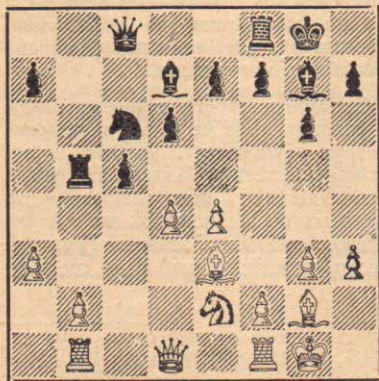
5... c5 6. Kge2 Kc6 7. 0—0 d6 8 a3. В духа на дебюта. Продължението 8. d4 cd 9. K:d4 K:e4 10. K:c6 K:c3 11. K:e7+ D:e7 12. bc Of5! (но не 12... O:c3 13. Tb1 Tb8 14. Of4 Td8 15. c5 Oe5 16. Te1!), макар и интересно, би създало излизни рискове и затруднения. Сега, изтаквайки развитието на събитията, белите подготвят настъпателни действия на дамското крило, които заедно с по-голямата свобода на действие в центъра трябва да уравновесят владението на пункта d4 от страна на черните.

8... Od7 9. h3. Заслужаваше внимание 9. Tb1 и на 9... Dc8 10. Te1, добивайки възможност както за b2—b4, така и за d2—d4.

9... Ke8 10. d3 Kc7 11. Tb1 Tb8. Смислов маневрира превъзходно. Черните фигури заеха удобни и перспективни позиции. На естественото 12. b4 ще последва 12... cb 13. ab b5! Сега черните успяват да разкрият първи линията „b“.

12. Oe3. Както съобщават шахматните кореспонденти, над този ход Ботвиник е мислил 35 минути.

12... b5 13. cb K:b5 14. K:b5 T:b5 15. d4 Dc8! Важен момент в партията. Ходът в текста е логично развитие на идеята, начало на което е поставено още на 11-я ход. С цената на изоланраната пешка c5 Смислов активизира своите фигури, завладява линията „d“ и форпоста d4 за коня. В случай на 16. Kc3 ще последва ефектна жертва на качество 16... cd! 17. K:b5 de—с последващо O:h3.



16. dc. Труден момент. Запазването на напрежението и доминиращото положение в центъра безспорно заслужа-

ваше предпочитание. Както указва м. м. Аронин в бюлетина за мача, продължението 16. Ch2 cd 17. K:d4 K:d4 18. O:d4 O:d4 19. D:d4 O:h3 20. O:h3 Th5 21. g4! D:g4 22. De3 „не върви“. Но като че ли възможностите не се изчерпват с това. След 22... f5! задачата на белите едва ли е така лека. Например: 23. Tfg1 Dh4 24. Dg3 (ef Th: f5!) D:e4 25. Tbel Db7 и черните имат три пешки за пожертваната фигура; или 24. f4 fe 25. Taf1 d5 26. Dg3 Df6 с инициатива за черните. Естествено един изчерпателен анализ би могъл да даде положителна или отрицателна оценка на хода 19... O:h3, създаващ такива големи усложнения. Но в единия или в другия случай решението на Ботвиник на 16-я ход трябва да се признае практически напълно обосновано.

16... dc 17. Ch2 Td8 18. Dc1 Kd4 19. Kc3 Tb7 20. f4. Съблазнително, но безпозлецо беше 20. Kd5 Ob5 21. Td1 Oe2 22. O:d4 (Te1? Od3 23. O:d4 O:d4 води до неизбежни материални загуби) O:d4 и черните имат преимущество на двата офицера.

20... Oc6 21. Tf2. Не може 21. e5? поради 21... O:g2 22. Cf:g2 Dc6+ 23. Ch2 Kf3+ 24. T:f3 (Cg2 Ke1+) D:f3 или 23. Cg1 Kf3+ 24. Cf2 Kh2! и в двата случая с печалба на качество. С хода в текста Ботвиник предприема една удачна прегрупировка на фигурите.

21... a5 22. Df1! Този ход визира незащитените бели полета в дамския фланг на черните. И особено полето c4. След 23. Dc4 позицията на белите би заслужавала предпочитание.

22... Kb5! Единствена защита. Не може 23. Dc4? поради 23... K:c3. Ако 23. Ka4, то 23... K:a3 24. K:c5 K:b1 25. K:b7 D:b7 26. D:b1 Db3! с преимущество. А на 23. O:c5, както Аронин препоръчва, 23... O:c3 24. bc K:c3 25. T:b7 D:b7 26. e5 O:g2 27. D:g2 Dc7 28. Oe3 Td3 също с преимущество.

23. e5 K:c3 24. bc O:g2 25. T:g2 T:b1 26. D:b1 Dc6. След серия от размени положението се опрости значително, без обаче да загуби своята острота. Направеният ход беше необходим за защита на отслабената „b“ линия и преди всичко на полето b5.

27. Td2 Критичен момент. След 27. c4! досега шното минимално преимущество на черните, изразяващо се в по-доброто фигурно разположение (офицерът g7 ще се освободи чрез f7—f6, на което белите не могат да попечат), би изчезнало напълно. В дадената позиция за победа би могъл да се бори този от противниците, който би фиксирал неприятелските пешки на черни полета, с оглед да бъдат атакувани от чернополния офицер. Това би определило едно трайно преимущество в ендшпила. След хода в текста, вероятно последствие на настъпилния остър пайтот, Смислов пръв успява да блокира пешките на противника си на черните полета. В случай на 27. Tb2 ще последва също 27... c4!, а на 28. Tb8

T:b8 29. D:b8+ Of8 с последващо a5—a4 и e7—e6.

27... T:d2+ 28. O:d2 c4! 29. Oe3 f6 30. Od4 Cf7 31. Dd1 a4. Пешката a3 е обречена. Същият отговор би последвал и на 31. Db8.

32. De2 Dd5 33. Cg1 Of8 34. f5. Последен практически шанс.

34... fe 35. fg+ hg 36. O:e5 e6 37. Df2+ Ce8 38. Df6. Интересен вариант би се получил след 38. Od4 e5! 39. De3 Od6 (O:a3 40. O:e5 Oc5+? 41. Od4+ Oe7 42. Of6 преминавайки в дамски ендшпи) с последващо Ce8—d7 и след оттеглянето на офицера от d4—O:a3.

38... O:a3 39. D:g6+ Cd7 40. Dh7+ Oe7 41. Of6. Записаният ход. В деня на доиграването Ботвиник се предал без игра, имайки предвид примерното продължение 41... Dc5+ 42. Cg2 a3 43. O:e7 D:e7 44. Dc2 Dc5 и впоследствие Da5—a4—b3.

№ 96 СИЦИЛИАНСКА ЗАЩИТА

II партия

Смислов

Ботвиник

1. e4 c5 2. Kf3 Kc6 3. d4 cd 4. K:d4 Kf6 5. Kc3 d6 6. Og5 e6 7. Dd2 a6 8. 0—0—0 h6 9. Oe3 Kg4 10. K:c6 bc 11. Oc5 Ob7 12. h3 dc 13. D:d8+ T:d8 14. T:d8+ Cf:d8 15. hg Od6 16. Ka4 Cc7 17. Oc4 Td8 18. b3 Oc8 19. Tf1 f6 20. Kb2 Of4+ 21. Cf1 Od2 22. Te1 Of4 23. Kd3 Od6 24. Cf1 a5 25. a4 Oe7 26. Te1 Od6 27. e5 O:e5 28. K:e5 fe 29. T:e5 Cd6 30. Te3 Tf8 31. f3 e5 32. Cd2 Tf4 33. g3 Tf8 34. Td3+ Cf7 35. Te3 Cd6 36. Oe2 Oe6 37. Td3+ Cc7 38. Tc3 Cd6 39. Ce3 Od5 40. Td3 Cf7 41. Td1 Tf6 42. Th1 Cd6 43. c4 Of7 44. Od3 Ce7 45. Oe4 Td6. Реми.

№ 97 СТАРОИНДИЙСКА ЗАЩИТА

III партия

Ботвиник

Смислов

1. e4 Kf6 2. Kc3 g6 3. g3 Og7 4. Og2 0—0 5. d4 d6 6. Kf3 Kc6 7. 0—0 a6 8. d5 Ka5 9. Kd2 c5 10. Dc2 e5 11. a3 b6 12. b4 Kb7 13. Tb1 Od7 14. Kde4 K:e4 15. K:e4 Dc7 16. bc K:c5 17. K:c5 bc 18. Od2 Tf8 19. e4 T:b1 20. T:b1 Tb8 21. Tb3 T:b3 22. D:b3 O:f6 23. h4 Od8 24. Ch2 Db6 25. Dc2 h5 26. Oh3 Oe8 27. Oc3 Db7 28. Cg2 Ch7 29. Cf1 a5 30. a4 Da6 31. Db3 Db6 32. Da2 Db7 33. Cg1 Cg8 34. Ch1 Ch7 35. Cg2 Cg8 36. Dc2 Ch7 37. Od2 Of6 38. Ch2 Db6 39. Oc3 Og7 40. Oc8 Oh6 41. Cg2. Реми.

№ 98 СИЦИЛИАНСКА ЗАЩИТА

Смислов

Ботвиник

IV партия

Обяснения от Р. Бобеков

1. e4 c5 2. Kf3 Kc6 3. d4 cd 4. K:d4 Kf6 5. Kc3 d6 6. Og5 e6 7. Dd2 a6. Тук му е мястото да отбележим, че до скоро Ботвиник играеше 7... h6 и защищаваше спорната позиция със вдвоените пешки след 7. O:f6 gf, но след

Партията си с П. Керес от турнира в памет на Алехин (Виж „Шахматна мисъл“, партия № 25, бр. 2/57 г.) изглежда, че се отказва от този труден вариант, подготвяйки нови задачи за Смилов.

8. 0—0—0 h6 9. Oe3 Od7. Във втората партия от мача Ботвиник след 9... Kg4 10. K:c6 bc 11. Oc5 Ob7 12. h3! получи трудна игра. Затова с последния си ход той се стреми да подобри защитата си и това му се удава.

10. 13. Значително по-добре е 10. f4!, както игра Смилов в по-късния стадий от мача.

10... b5! Най-енергично, но практически и принудено. След спокойното продължаване на развитието — 10... Oe7 11. g4 0—0 12. h4 черните очевидно ще попаднат под убийствена атака.

11. K:c6. Ход, който облекчава развитието на черните. Повече грижи биха имали те след 11. g4 с последващо h4.

11... 0:c6 12. Df2 Dc7 13. Od3 Oe7 14. Dg3 g6 15. Цb1. Ако белите се бяха опитали да попречат на големата рокада чрез 15. Df2, то след 15... Kd7 (15... 0—0—0? 16. Ob6) черните пак щяха да я осъществят.

15... 0—0—0. Сега царете и на двете страни са на един и същи фланг. Малко отслабената позиция на дамския фланг на черните се компенсира от удобно разположените им фигури, които контролират целия фронт — всички полета по петата линия се бият от фигурите им! С последващите позиционни маневри Смилов се опитва да предизвика слабости в лагера на противника си.

16. Df2 Цb7 17. Ke2 e5. Задължително, иначе конят ще отиде на d4, откъдето ще може да създава заплахи.

18. Kc1. Позиционният план е — конят да се настани на b3 със заплаха Oe3—d2—a5! Затова Ботвиник енергично противодейства.

18... d5! 19. ed K:d5 20. The1 f5! Силната позиция на черните в центъра уравновесява слабостите на дамския им фланг.

21. Kb3. Възможно беше и 21. Oc5 O:c5 22. D:c5 The8 с приблизително равна игра.

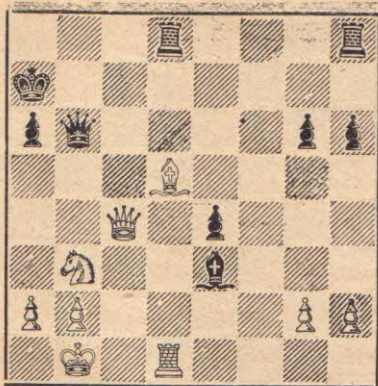
21... K:e3 22. D:e3 Od6 23. c4! Силен ход, с който белите се стремят още повече да отслабят защитата около черния цар.

23... bc 24. O:c4 Db6! 25. De2? Грешка, предиктувана вероятно от желанието да се избегне смяната на дамците, с цел да се организира впоследствие атака върху черния цар. След 25. Od5! белите разменяха единия офицер и поддържаха леко равновесието. Както се вижда, силното желание за победа не винаги съветва правилно шахматиста.

25... Цa7 26. Tc1 Ob7 27. Ted1 e4 28. Od5 O:f4.

29. O:b7? Грешка, след която партията е загубена. Необходимо беше 29. Tc5 с шансове за успешна защита.

29... O:c1 30. Od5 Oe3 31. fe fe 32. Dc4



32... Th7! Ботвиник точно реализира материалното си преимущество.

33. D:e4 Thd7 34. Td3 Og5 35. Df3 T:d5! Веднага решава.

36. T:d5 Dg1+ 37. Цc2 Tc8+ 38. Цd3 Db1+ 39. Цd4 D:b2+ 40. Цe4 Te8+ 41. Цd3. Часовниковата контрола на 40-я ход е минала, и без да дочакат отговора 41... Te3+, белите се предади.

№ 99 СТАРОИНДИЙСКА ЗАЩИТА

V партия

Ботвиник

Смилов

1. e4 Kf6 2. Kc3 g6 3. g3 Og7 4. Og2 0—0 5. d4 d6 6. Kf3 Og4 7. h3 O:f3 8. O:f3 Kc6 9. Og2 Kd7 10. e3 e5 11. d5 Ke7 12. e4 f5 13. h4 f4 14. Oh3 Tf6 15. De2 Oh6 16. Od2 Kc5 17. b4 f3 18. Df1 O:d2+ 19. Ц:d2 Ka6 20. a3 c6 21. Dd3 Kc7 22. Tab1 Tb8 23. The1 a5 24. b5 c5 25. b6 Ke8 26. Te1 Kg7 27. Te3 Df8 28. Tb5 Ta8 29. Ka4 Df7 30. Dc3 h5 31. T:a5 Tb8 32. Kb2 Цh7 33. Db3 Kg8 34. Kd3 Kh6 35. Te1 Kg4 36. Da4 De7 37. Цc2 T6f8 38. Ta7 Ke8 39. O:g4 hg 40. Db5 Kf6 41. a4 Llg8 42. Da5 Dd8 43. Kb2 Kd7 44. Kd1 Kf6 45. Db5 De7 46. a5 Dh7 47. Lld3 Tf7 48. Db2 Kh5 49. Tg1 g5 50. hg Tbf8 51. Dd2 Tf4 52. Kc3 K:g3 53. T:g3 Dh2 54. De1. Черните се предават.

№ 100 ЗАЩИТА ГРЮНФЕЛД

VI партия

Смилов

Ботвиник

1. d4 Kf6 2. c4 g6 3. Kc3 d5 4. Kf3 Og7 5. Db3 dc 6. D:c4 0—0 7. e4 Og4 8. Oe3 Kfd7 9. 0—0—0 Kc6 10. h3 O:f3 11. gf Kb6 12. Dc5 f5 13. Ke2 Dd6 14. e5 D:c5+ 15. dc Kc4 16. f4 Tfd8 17. Og2 K:e3 18. fe Kb4 19. O:b7 Tab8 20. c6 Цf7 21. Kd4 e6 22. Kb5 Kd5 23. T:d5 ed 24. K:c7 Tdc8 25. O:c8 T:c8 26. K:d5 T:c6+ 27. Цd2 Цe6 28. Kc3. Черните се предават.

№ 101 ЗАЩИТА НИМЦОВИЧ

VII партия

Ботвиник

Смилов

1. e4 Kf6 2. Kc3 e6 3. d4 Ob4 4. e3 b6 5. Kge2 Oa6 6. a3 O:c3+ 7. K:c3 d5 8. b3 0—0 9. Oe2 dc 10. bc Kc6 11. Kb5 Ka5 12. Od2 c6 13. O:a5 ba 14. Kc3 c5 15. Ka4 cd 16. ed Dd6 17. 0—0 Tad8 18. Dd2 D:d4 19. D:a5 De4 20. Kc3 Dc6 21. Kb5 Db6 22. D:b6 ab 23. Tfd1 Ke4. Реми.

— № 102 СИЦИЛИАНСКА ЗАЩИТА

VIII партия

Смилов

Ботвиник

1. e4 c5 2. Kf3 Kc6 3. d4 cd 4. K:d4 Kf6 5. Kc3 d6 6. Og5 e6 7. Dd2 a6 8. 0—0—0 h6 9. Oe3 Od7 10. f4 Tc8 11. Цb1 b5 12. Od3 Kg4 13. Og1 K:d4 14. O:d4 e5 15. Og1 ef 16. Kd5 Ke3 17. O:e3 fe 18. D:e3 Oe6 19. Da7 O:d5 20. ed Oe7 21. The1 Dc7 22. D:a6 0—0 23. c3 Of6 24. O:b5 Ta8 25. Dc6 Db8 26. Dc4 Tc8 27. Oc6 Ta7 28. Db3 Dc7 29. Te4 g6 30. Tf1 Oe5 31. h3 Llg7 32. Tb4 Tf8 33. a3 h5 34. Цa2 Dd8 35. Dc2 f5 36. Df2 Taf7 37. a4 g5 38. Tb5 g4 39. a5 f4 40. hg hg 41. ab. Черните се предават.

№ 103 СТАРОИНДИЙСКА ЗАЩИТА

IX партия

Ботвиник

Смилов

1. e4 Kf6 2. Kc3 g6 3. g3 Og7 4. Og2 0—0 5. d4 d6 6. Kf3 c6 7. 0—0 Of5 8. Kh4 Oe6 9. d5 cd 10. cd Od7 11. Oe3 Ka6 12. Od4 Da5 13. Tel Kc5 14. e4 Ka4 15. K:a4 D:a4 16. b3 Da3 17. f4 Ob5 18. e5 Kd7 19. e6 O:d4+ 20. D:d4 Dc5 21. Kf3 fe 22. de Kf6 23. Tac1 Dh5 24. Kg5 Oc6 25. O:c6 bc 26. T:c6 Kg4 27. h4 h6 28. Kf7 Цh7 29. b4 Tac8 30. T:c8 T:c8 31. K:d6 ed 32. D:a7+ Цh8 33. Dd7 Tc3 34. Dd8+ Цh7 35. Dd7+ Цh8 36. Цh7+ Цh7 37. De7+ Цh8 38. De8+ Цh7 39. De7+ Цh8 40. De8+ Цh7. Реми.

№ 104 ИСПАНСКА ПАРТИЯ

X партия

Смилов

Ботвиник

1. e4 e5 2. Kf3 Kc6 3. Ob5 a6 4. Oa4 Kf6 5. 0—0 Oe7 6. Tel b5 7. Ob3 0—0 8. c3 d6 9. h3 Ka5 10. Oc2 c5 11. d4 De7 12. Kbd2 Kc6 13. dc dc 14. Kf1 Oe6 15. Ke3 Tad8 16. De2 g6 17. Kg5 Oc8 18. a4 Db7 19. ab ab 20. h4 Od6 21. Kd5 Kh5 22. Kf3 f6 23. Oh6 Tf7 24. Ted1 Og4 25. De3 Kg7 26. Td2 Ke8 27. Kh2 Oe6 28. Dg3 Цh8 29. Tad1 Tdd7 30. Kf1 Ob8 31. Oe3 Ka5 32. O:c5 Kc4 33. Te2 K:b2 34. Tb1 Dc6 35. Ob4 Kc4 36. h5 g5 37. Kfe3 Ked6 38. O:d6 K:d6 39. Od3 Tb7 40. Teb2 h6 41. Df3 Oa7 42. c4 bc 43. T:b7 K:b7 44. K:c4 Цg7 45. Oe2 Od4 46. Kde3 O:e3 47. K:e3. Реми.

№ 105 ЗАЩИТА ГРЮНФЕЛД

XI партия

Ботвиник

Смилов

1. Kf3 Kf6 2. g3 g6 3. Og2 Og7 4. c4 c6 5. d4 d5 6. cd cd 7. Kc3 0—0 8. Ke5 Kc6 9. 0—0 Of5 10. K:c6 bc 11. Ka4 Kd7 12. b3 e5 13. de O:e5 14. Oh6 Te8 15. Tc1 Tc8 16. Dd2 De7 17. Tfel Od6 18. Dd4 Df6 19. D:f6 K:f6 20. Kc5 Kd7 21. K:d7 O:d7 22. e4 Oa3 23. Tcd1 Og4. Реми.

Смислов

Ботвиник

XII партия

Обяснения от гросмайстор Ернст Грюнфелд*

1. e4 c5 2. Kf3 g6. Твърде стара идея, опитана още в турнира в Остенде през 1905 г. В 8-та партия Ботвиник предпочете 2... Kc6, но и ранното флангово развитие на Of8, според най-новите изследвания е напълно приложимо.

3. c4. В партията Таубенхауз—Блякбърн, 1905 г. последва: 3. d4 Og7 4. Kc3 cd 5. K:d4 d6 и с пререждане на ходовете се получи вариант Дракон. Модерната трактовка на варианта изисква 5... Kc6 6. Oe3 Kf6 и черните имат възможност при случай да проведат хода d7—d5 без загуба на време.

3... Og7 4. d4 d6. Смислов сигурно е очаквал обичайното 4... cd 5. K:d4, след което черните биха се отзовали в една твърде подробно изследвана понастоящем позиция.

5. Kc3. Спитът на белите в партията Рубинщайн—Л. Щайнер, Дрезден, 1926 г. да получат пространствено надмощие посредством 5. d5 се оправдал след 5... Kd7 6. Kc3 Kgf6 7. Oe2O—0 8. O—0 и т. н. Обаче в отговор на 5. d5 черните вероятно щяха да демонстрират по-съвременно разбиране на дадената позиция, като изберат по-еластичното 5... e5!

5... Kc6. До същата позиция, чрез пререждане на ходовете в дебюта на дамската пешка се достигна и в партията Колтановски—Грюнфелд, Меран, 1924 г. В тази партия черните избраха 5... Kd7, но след 6. d5 Ke5 7. K:e5 O:e5 8. Od3 h5 9. Od2 белите получиха по-благоприятна игра.

6. Oe3 Og4? Гросмайстор Флор изглежда е прав, като счита, че започнатата с този ход комбинация от страна на черните е необоснована. Време бе посредством 6... cd! 7. K:d4 да се навлезе в добре известната понастоящем позиция, възникваща обикновено след ходовете: 2... Kc6 3. d4 cd 4. K:d4 g6 5. c4 Og7 6. Oe3 d6 7. Kc3. Напр.: 7... Kf6 8. Oe2 O—0 9. O—0 Od7 въпреки че и тогава посредством 10. f3! (вместо играното 10. f4 Ke8) белите получават изгодна позиция (Клугер—Пирц, Бевервийк, 1954 г.) или 7... Kh6 8. Oe2 O—0 9. O—0 f5 10. Dd2 Kf7 11. ef gf 12. f4 и белите стоят добре..

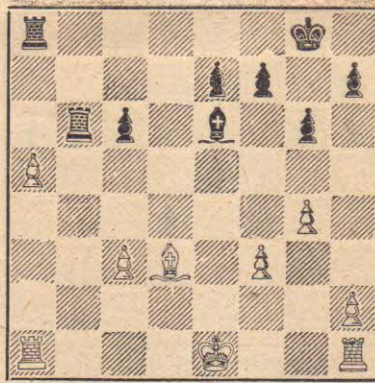
7. dc dc 8. D:d8 T:d8 9. O:c5 O:c3+ 10. bc Kf6 11. Kd4 K:e4 12. K:c6 bc 13. O:a7. В резултат на допуснатата неточност на 6-ия ход Смислов спечели важната пешка „а“. Следва прецизна реализация на достигнатото преимущество

13... O:f5 14. f3 Kd6. Незадоволително е 14... K:c3 поради 15. a4.

15. a4 Ta8 16. Ob6 0 -0 17. c5 Kc8 18. g4 Oe6 19. a5 K:b6 20. cb Tf8 21. Od3! Дълбок по замисъл ход, както показват следващите събития.

21... T:b6.

* Специално за сп. „Шахматна мисъл“.



22. ab! T:a1+ 23. Cd2. Пролитчава тънкостта на 21-ия ход от страна на белите. Ако сега 23... T:h1, то 24. b7 и пешката „b“ не може да се спре.

23... Ta2+ 24. Ce3 Oc8. Все още най-доброто. На 24... Tb2 би последвало 24. Tb1.

25. Td1 Tb2 26. Oc4! Cg7 27. Td8 Oe6 28. O:e6 fe 19. Tb8. Получилият се топовен ендшпил е спечелен за белите благодарение на проходната пешка и по-благоприятното разположение на царя им.

29... e5 30. c4 Cf7 31. c5 Ce6 32. Td8. Не допуска белия цар на полето d5.

32... g5 33. h3 Tb1 34. Cd2 Tb5 35. Cd3 Tb1. Пешката c5 не може да се вземе поради 36. b7.

36. Cc4 Tc1+ 37. Cb4 Tb1+ 38. Ca4 Ta1+ 39. Cb4 Tb1+ 40. Ca3! Ta1+ 41. Cb2 Ta5 42. Td3. Със заплаха 43. b7. Това принуждава черния топ да мине на глуха линия.

42... Ta8 43. Cb3. Черните се предават.

№ 107 ЗАЩИТА НИМЦОВИЧ

XIII партия

Ботвиник

Смислов

1. c4 Kf6 2. Kc3 e6 3. d4 Ob4 4. e3 b6 5. Kge2 Oa6 6. a3 O:c3+ 7. K:c3 d5 8. b3 0—0 9. a4 c5 10. Oa3 dc 11. bc Kc6 12. Kb5 Ob7 13. Oe2 Ke4 14. Of3 Kg5 15. O:c6 O:c6 16. f3 a6 17. Kc3 f5 18. O—0 Df6 19. Dd3 Tf8 20. d5 Kf7 21. e4 ed 22. cd Od7 23. Ob2 Ke5 24. De2 f4 25. Kd1 b5 26. Kf2 c4 27. ab ab 28. Dd2 Tac8 29. Tfcl Te8 30. Oc3 Tc7 31. Ch1 Tb7 32. Ta2 h5 33. Tcal b4 34. O:b4 Db6 35. Oc3 De3 36. Kd1 D:d2 37. T:d2 Kd3 38. Od4 Teb8 39. Kc3 Tb3 40. h4 T8b7 41. Ta8+. Черните се предават.

№ 108 ФРЕНСКА ЗАЩИТА

XIV партия

Смислов

Ботвиник

1. e4 e6 2. d4 d5 3. Kc3 Ob4 4. e5 c5 5. a3 O:c3+ 6. bc Dc7 7. Dg4 f5 8. Dg3 Ke7 9. Od2 0—0 10. Od3 b6 11. Kh3 Oa6 12. Kf4 Dd7 13. h4 O:d3 14. cd Kbc6 15. Oe3 cd 16. cd Tac8 17. h5 Ka5 18. h6 g6 19. 0—0 Ch8 20. Tab1 Kg8 21. Od2 Kc6 22. Ke2 Kd8 23. Tfcl Kf7 24. Dh4 T:c1+ 25. T:c1 Tc8 26. f3 T:c1+ 27. O:c1 De7 28. D:e7 K:e7 29. Kf4 Kd8 30. g4 fg 31. fg Kc6 32. Ke2 Cg8 33. Cf2 Cf8 34. Cel Kf7 35. g5 Ce7 36. Cd1 Cd7 37.

Cc2 b5 38. Cb3 a6 39. a4 Cc7 40. ab ab 41. Od2 Cb6 42. Ca3 Cb7 43. Cb2 Ca6 44. Cc3 Kfd8 45. Oe1 Ke7 46. Kc1. Реми.

№ 109 ЗАЩИТА НИМЦОВИЧ

XV партия

Ботвиник

Смислов

1. c4 Kf6 2. Kc3 e6 3. d4 Ob4 4. e3 b6 5. Kge2 Oa6 6. a3 O:c3+ 7. K:c3 d5 8. b3 0—0 9. Oe2 dc 10. bc Kc6 11. a4 Dd7 12. Kb5 Tf8 13. Ob2 Ka5 14. Dc2 c6 15. Ka3 De7 16. 0—0 c5 17. Kb5 Ob7 18. Oa3 Kc6 19. Tfcl a6 20. Kc3 Kb4 21. Db3 a5 22. Kb5 h6 23. Ob2 Tac8 24. f3 cd 25. ed Kh5 26. Of1 Dg5 27. Oa3 Kf4 28. Ch1 h5 29. O:b4 ab 30. D:b4 h4 31. Ta3 Tc5 32. Tel Tf5 33. Kd6 K:g2 34. O:g2 h3 35. O:h3 O:f3+ 36. T:f3 T:f3 37. K:f7 T:f7 38. O:e6 T:d4 39. D:b6 Tdf4 40. O:f7+ T:f7 41. De6 Df4 42. De6 Tf5 43. Da8+ Ch7 44. De4 D:e4 45. T:e4 Ta5 46. Cg2 Cg6 47. Cf3 Cf5 48. Tf4+ Ce5 49. Te4+ Cf5 50. Tf4+ Ce5 51. Cg4 T:a4 52. Cg5 Ta6 53. h4 Tc6 54. h5 Ce6 55. Cg6 Ce5+ 56. Cg5 Ce6. Реми.

№ 110 ИСПАНСКА ПАРТИЯ

XVI партия

Смислов

Ботвиник

1. e4 e5 2. Kf3 Kc6 3. Ob5 a6 4. Oa4 Kf6 5. 0—0 Oe7 6. Tel b5 7. Ob3 0—0 8. c3 d6 9. h3 Ka5 10. Oc2 c5 11. d4 Dc7 12. Kbd2 Kc6 13. dc dc 14. Kf1 Od6 15. Kh4 g6 16. Oh6 Td8 17. Df3 Ke8 18. Ke3 f6 19. Kd5 Df7 20. Kb6 Tb8 21. K:c8 Tb:c8 22. g3 Of8 23. Oe3 Ch8 24. Kg2 Kc7 25. Tad1 T:d1 26. T:d1 Td8 27. T:d8 K:d8 28. a4 De6 29. ab ab 30. h4 Cg7 31. h5 g5 32. Ocl Kb7 33. Ke3 Kd6 34. Kf5+ K:f5 35. ef Dd5 36. Oe4 Dd6 37. Oe3 h6 38. Cg2 Oe7 39. b3 Cf8 40. Oc6 Dd3 41. Ch2 Cf7 42. Ob7 e4 43. O:e4 D:c3 44. Od5+ K:d5 45. D:d5+ Cf8 46. Cg2 Dc2 47. g4 De2 48. Cg3 Dc2 49. Cf3 Dc3 50. Cg2 Dc2 51. Da8+ Cf7 52. Dd5+ Cf8 53. Cf3 Dc3 54. Da8+ Cf7 55. Dd5+. Реми.

№ 111 ЗАЩИТА ГРЮНФЕЛД

Ботвиник

Смислов

XVII партия

Обяснения от Здр. Милев

1. Kf3 Kf6 2. g3 g6 3. c4 c6 4. Og2 Og7 5. d4 0—0 6. Kc3 d5 7. cd cd 8. Ke5 b6 9. Og5 Ob7 10. O:f6. Ботвиник разиграва дебюта малко експериментално, като разменя доброволно чернополия си офицер и предоставя на черните двойка офицери. Каква е целта на тази маневра? Белите са решили да укрепят коня си на e5 чрез f4 и затова се освобождават от чернополия си офицер, който би стоял пасивно при бели пешки, разположени на черни полета. Освен това ликвидирането на Kf6 ще направи по-несъществена слабостта на полето e4, която се проявява например във варианта 10. f4 Ke4! Дали този план носи съществени облаги на белите в сравнение с обикновените про-

дължения ще покаже самата партия.

10. . . 0: f6 11. 0—0 e6 12. f4 Og7 13. Tc1 f6. След като бъде изгонен конят от e5, черните могат удобно да развият фигурите си.

14. Kf3 Kc6 15. e3. Оказва се, че опитът за разбиване на центъра 15. e4 би довел до бърза загуба — 15. . . de 16. K: e4 f5! 17. Kc6 K: d4. Вече може смело да се твърди, че планът на белите даде по-скоро обратни резултати. Черните имат удобна игра и перспектива при разкриване на играта да докажат предимството на двата офицера.

15. . . Dd7 16. De2 Ka5 17. h4 Kc4 18. Oh3 Kd6. Въпреки предпазните мерки, взети от белите на 10-ия ход, Смеслов успява да постави под контрол слабо поле e4.

19. Ch2 a5 20. Tfe1 b5 21. Kd1 b4 22. Kf2 Oa6 23. Dd1 Tc8. Активността на черните фигури — забележимо и застрашително нараства, като в добавък и линията „с“ се оказва в техни ръце. Трябва да се признае, че играта на белите е вече твърде тежка.

24. T: c8 T: c8 25. Of1 0: f1 26. T: f1 Dc6 27. Kd3 Dc2+. В последните четири хода Ботвиник направи всичко, което би могло да спаси партията — замени белополите офицери и се подготви да отрази нахлуването по втората линия, но след 27. . . Ke4! едва ли би избягнал бързото поражение. Единствената защита в този случай е 28. Ke1, но след 28. . . Of8 със заплахата a4—a3, пешката a2 е обречена. Впрочем и сега шансовете на Смеслов в ендшпила за печалба не са за подценяване.

28. D: c2 T: c2+ 29. Tf2 T: f2+ 30. K: f2 Kc4 31. Kd1 Cf7 32. b3. Тук Петросян препоръчва 32. g4 и после g5 с идея да се осуети пробивът e6—e5. Трябва да се съгласим с него, че това е преломният момент на борбата в този ендшпил.

32. . . Kd6 33. Cg2 h5 34. Ch3 Ke4 35. g4. Тук вече и пасивната тактика едва ли би помогнала. Напр.: на 35. Cg2 черните играят 35. . . Kc3 36. K: c3 bc 37. Kd1 e5, разчиствайки пътя за царя си в центъра.

35. . . hg+ 36. C: g4 f5+ 37. Ch3 Of6 38. Ke1 Cg7 39. Kd3 Kc3 40. K: c3 bc 41. Ke1 Ch6 42. Kc2 Oe7 43. Cg3. Петросян препоръчва 43. a3, за да се образува проходна пешка. Според нас това не би променило резултата на партията. Напр.: 43. . . Ch5 44. b4 a4 45. b5 Od8 и черният цар може да се отправи на дамския фланг за пешката b5.

43. . . Ch5 44. Cf3 C: h4 45. Ke1. Тук трябва да се разясни защо белите не се стремят да унищожат главния си враг — проходната пешка c3. Причината е пълният цугцванг, който се получава след 45. Ce2 Cg3 46. Cd3 Cf2 47. C: c3 Ce2.

Като продължим варианта 48. a3 Od8!! 49. b4 a4 50. b5 Oa5+ 51. Cb2 Cd3 52. Cb1 Cc4, се убеждаваме, че партията не може да се спаси. Другата възможност 47. Ka1 също не спасява — 47. . . Ce1 48. Kc2+ Cd1 49. C: c3 Ce2 и се получава пак същата позиция.

45. . . g5 46. fg C: g5 47. Kc2 Od6 48. Ke1 Ch4 49. Kc2 Ch3 50. Ka1 Ch2 51. Cf2 Og3+ 52. Cf3 Oh4 53. Kc2 Cg1 54. Ce2 Cg2 55. Ka1 Oe7 56. Kc2 Cg3 57. Ke1 Od8 58. Kc2 Of6. 59. a3. Не може вече 59. Ka1 поради 59. . . f4!

59. . . Oe7 60. b4 a4 61. Ke1 Og5 62. Kc2 Of6. Отново цугцванг.

63. Cd3 Cf2 64. Ka1 Od8 65. Kc2 Og5! 66. b5 Od8 67. Kb4 Ob6 68. Kc2 Oa5 69. Kb4 Ce1. Белите се предават, тъй като ако вземат на c3, губят пешката e3 и черната пешка f става проходна, а ако върнат коня си на c2, черният цар прониква на b2 и взема на a3.

№ 112 ФРЕНСКА ЗАЩИТА

XVIII партия

Смеслов

Ботвиник

1. e4 e6 2. d4 d5 3. Kc3 Ob4 4. a3 O: c3+ 5. bc de 6. Dg4 Kf6 7. D: g7 Tg8 8. Dh6 c5 9. Kge2 Tg6 10. De3 Kc6 11. Od1 Ke7 12. Kg3 Od7 13. dc Dc7 14. c4 Oc6 15. Oe2 Kg4 16. O: g4 T: g4 17. h3 Tg6 18. K: e4 Kf5 19. Kd6+ D: d6 20. cd K: e3 21. O: e3 O: g2 22. Tg1 Cd7 23. h4 h5 24. c5 Tag8 25. Tb1 Of3 26. T: g6 T: g6 27. Cd2 e5 28. Cd3 f6 29. Od2 Tg2 30. Ce3 Oc6 31. Oc3 Ce6 32. f4 T: c2 33. Cd3 Tg2 34. fe f5 35. Tb4 Oe4+ 36. Cd4 Tg4 37. Oe1 a5 38. Tb2 Od5+ 39. Cd3 Ta4 40. Ce2 T: a3 41. Td2 Oc4+ 42. Cf2 Cd7 43. Td4 Ob5 44. Od2 a4 45. Og5 Td3 46. T: d3 O: d3 47. Oc1 Ob5 48. Ce3 Ce6 49. Cf4 Od7 50. Ob2 Cd5 51. Oa3 Oc8 52. Oc1 Oe6 53. Oa3 Od7 54. Oc1 Cd4 55. Oa3 Oe6 56. Ob4 Oc8 57. Oa3 Oe6 58. Ob4 Od7 59. Oa3 Oc8 60. Oc1 Cd5 61. Oa3 Od7 62. Oc1. Реми.

№ 113 АНГЛИЙСКО НАЧАЛО

XIX партия

Ботвиник

Смеслов

1. c4 g6 2. Kc3 e5 3. g3 Og7 4. Og2 Kc6 5. e3 e6 6. Kge2 Kge7 7. d4 cd 8. K: d4 d5 9. cd K: d4 10. ed K: d5 11. 0—0 0—0 12. Db3 Db6 13. K: d5 ed 14. O: d5 D: b3 15. O: b3 O: d4. Реми.

№ 114 ФРЕНСКА ЗАЩИТА

XX партия

Смеслов

Ботвиник

1. e4 e6 2. d4 d5 3. Kc3 Ob4 4. e5 c5 5. a3 O: c3+ 6. bc Dc7 7. Dg4 f6! 8. Kf3 Kc6 9. Dg3 Df7 10. dc Kge7 11. Od3 fe 12. K: e5 K: e5 13. D: e5 0—0 14. 0—0 Kc6 15. Dg3 e5 16. Oe3 Of5 17. Tab1 O: d3 18. cd Tae8 19. f4 Dc7 20. fe T: f1+ 21. T: f1 D: e5 22. D: e5 K: e5 23. Td1 Cf7 24. h3 Kc6 25. Of4 Te7 26. Od6 Td7 27. Tf1+ Ce6 28. Te1+ Cf7 29. Cf2 b6 30. Tb1 Ce6 31. Tb5 d4 32. c4 bc 33. Oh2 Tf7+ 34. Ce2 Te7 35. T: c5 Cd7+ 36. Cd2 Te6 37. Tg5 g6 38. Td5+ Ce8 39. Og1 Tf6 40. O: d4 K: d4 41. T: d4 Tf2+ 42. Cc3. Черните се предават.

№ 115 ЗАЩИТА ГРЮНФЕЛД

XXI партия

Ботвиник

Смеслов

1. d4 Kf6 2. c4 g6 3. g3 c6 4. Og2 d5 5. cd cd 6. Kc3 Og7 7. Kf3 0—0 8. Ke5 Of5 9. 0—0 Ke4 10. K: e4 O: e4 11. f3 Of5 12. Oe3 Kd7 13. K: d7 D: d7. Реми.

№ 116 ФРЕНСКА ЗАЩИТА

XXII партия

Смеслов

Ботвиник

1. e4 e6 2. d4 d5 3. Kc3 Kf6 4. Og5 de 5. K: e4 Kbd7 6. Kf3 Oe7 7. K: f6+ O: f6 8. O: f6 D: f6 9. Dd2 0—0 10. Dg5 D: g5 11. K: g5. Реми.

20 МАЧА ЗА СВЕТОВНО ПЪРВЕНСТВО

1. 1886 г.	<u>Шайниц</u> —Цукерторг	+10—5=5 (12·5:7·5)	Нюйорк, Сан Луи, Нови Орлеан
2. 1889 г.	<u>Шайниц</u> —Чигорин	+10—6=1 (10·5:6·5)	Хавана
3. 1890/91 г.	<u>Шайниц</u> —Гунсберг	+6—4=9 (10·5:8·5)	Нюйорк
4. 1892 г.	<u>Шайниц</u> —Чигорин	+10—8=5 (12·5:10·5)	Хавана
5. 1894 г.	<u>Ласкер</u> —Шайниц	+10—5=4 (12:7)	Нюйорк, Филадельфия, Мон Реал
6. 1896/7 г.	<u>Ласкер</u> —Шайниц	+10—2=5 (12·5:4·5)	Москва
7. 1907 г.	<u>Ласкер</u> —Маршал	+8—0=7 (11·5:3·5)	САЩ (разни градове)
8. 1908 г.	<u>Ласкер</u> —Тараш	+8—3=5 (10·5:5·5)	Дюселдорф, Мюнхен
9. 1909 г.	<u>Ласкер</u> —Яновски	+7—1=2 (8:2)	Париж
10. 1910 г.	<u>Ласкер</u> —Шлехтер	+1—1=8 (5:5)	Виена, Берлин
11. 1910 г.	<u>Ласкер</u> —Яновски	+8—0=3 (9·5:1·5)	Берлин
12. 1921 г.	<u>Капабланка</u> —Ласкер	+4—0=10 (9:5)	Хавана
13. 1927 г.	<u>Алехин</u> —Капабланка	+6—3=25 (18·5:15·5)	Буенос-Айрес
14. 1929 г.	<u>Алехин</u> —Боголюбов	+11—5=9 (15·5:9·5)	Германия, Холандия
15. 1934 г.	<u>Алехин</u> —Боголюбов	+8—3=15 (15·5:10·5)	Германия
16. 1935 г.	<u>Еве</u> —Алехин	+9—8=13 (15·5:14·5)	Холандия
17. 1937 г.	<u>Алехин</u> —Еве	+10—4=11 (15·5:9·5)	Холандия
18. 1951 г.	<u>Ботвиник</u> —Бронщайн	+5—5=14 (12:12)	Москва
19. 1954 г.	<u>Ботвиник</u> —Смеслов	+7—7=10 (12:12)	Москва
20. 1957 г.	<u>Смеслов</u> —Ботвиник	+6—3=13 (12·5:9·5)	Москва

Освен изброените по-горе 20 мача, играно е още едно състезание, в което е определен световен първенец. Това е мач-турнир през 1948 г. (Хага—Москва), който се състоя след смъртта на Алехин. Пет участника в турнира се срещнаха помежду си по пет пъти. Първи се класира Ботвиник — 14 т., следван от Смеслов — 11 т., Керес и Решевски по 10·5 т. и Еве — 4 т.

МЕЖДУНАРОДНИЯТ ТУРНИР В ПЛОЕЩ

П. ИВАНОВ

Турнирът в Плоещ, който се състоя от 7 до 25 април т. г., беше първият международен турнир, организиран от румънците извън Букурещ. В него взеха участие седем чужди, пет румънски майстори, както и двама кандидати-майстори. Нашата страна беше представена от Атанас Коларов.

Борбата в турнира протече при превъзходство на румънските майстори, които играха много успешно. Още в самото начало бившият шампион на Румъния, международният майстор Баланел, завладя лидерството с четири поредни победи в това число срещу Пуц и Крогиус. Интересно протече партията му срещу втория, имаща и известно теоретическо значение.

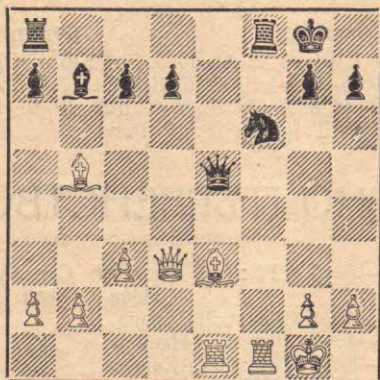
№ 117 Испанска защита

Баланел

Крогиус

1. e4 e5 2. Kf3 Kc6 3. Ob5 f5 4. Kc3 Kd4 5. Oa4! Kf6 6. O—O Oc5 7. K:e5 b5 8. K:b5 fe 9. c3 K:b5 10. O:b5 O—O За пожертвуваната пешка черните нямат достатъчна компенсация. Следващата част от партията Баланел провежда много точно.

11. d4 ed 12. D:d3 De7 13. Oe3! Od6 14. f4 Ob7 15. Tae1! O:e5 16. fe D:e5— Тук черните предложиха реми, но то не беше прието.



17. Od4 Dg5 18. Oc4+ d5 19. Ob3 Kd7 20. Oc2 g6 21. Dh3! T:f1+ 22. T:f1 Kf8 23. Of6 Dh5 24. De3 Dg4 25. Dh6

Dd7 26. h4! Oa6 27. Oa4 Df7 28. Oc6 Td8 29. Tf2 Td6 30. Oe5 T:c6 31. T:f7 Ц:f7 32. O:c7. Черните се предават. Тази партия имаше голямо значение в борбата за първо място. Крогиус не можа да догони загубата до края на турнира.

Много добре започнаха и другите румънски майстори Чокълтя и Дример, също отбелязвайки по няколко победи. Неубедително играха Алстер и Пуц, а също така и Коларов, който от 8 партии имаше седем ремита и само една победа. След деветия кръг класирането изглеждаше така: Баланел 8 т., Дример 7 т., Крогиус и Чокълтя по 6.5 т., Коларов 5.5 т. и т. н. Същото подреждане се запази до края. Трябва да се отбележи, че към края на турнира Коларов започна да играе настойчиво за победа и ако в последния кръг не беше загубил срещу Дример, щеше да дели второто място.

Победителят Баланел игра свежо и много упорито. Той спечели няколко добри партии, от които тази срещу Алстер получи първа премия за красота.

Изненадващ, но заслужен успех постигна Дример. Той съумя да използва шансовете, които противниците му даваха. Има добри теоретически познания и влоша техниката.

Съветският майстор Крогиус, след загубата си срещу Баланел, даде всичко, което можеше, и успя да се класира в челните места. Характерна за неговия стил е напр. следната партия:

№ 118 Староиндийска защита

Крогиус

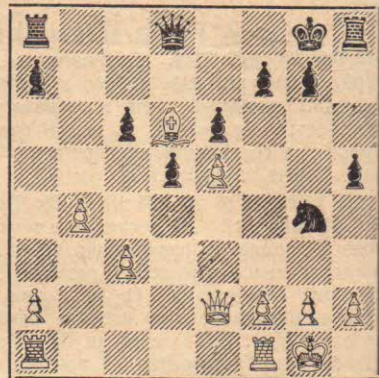
Голц

1. Kf3 Kf6 2. g3 g6 3. Og2 Og7 4. O—O O—O 5. c4 c5 6. d4 cd 7. K:d4 Kc6 8. Kc3 K:d4 9. D:d4 d6 10. Od2 Kg4 11. De4 Tb8 12. Dc2 Oe6 13. b3 Dd7 14. Tacl Tfc8 15. Db1 Ke5 — по дебют белите получиха преимущество. Черните са обречени на трудна защита.

16. f4 Kc6 17. e4 Oh3 18. Dd3 O:g2 19. Ц:g2 a6 20. Kd5 b5 21. c5! Dd8 22. Oc3 O:c3 23. D:c3 dc 24. Tfd1 Df8 25. D:c5 Цg7 — грешка в трудна позиция.

26. Kb6. Черните се прелават, тъй като губят качество и поради свързката на коня позицията им е безнадеждна.

Отлично впечатление правеше Чокълтя — активно разиграване на дебютите, добра ориентация в остри позиции и много бърза игра без цайтноти. Той не можа да се класира по-високо, което по-играта си напълно заслужаваше, главно поради умората, която прояви в последните шест кръга, където набра „почетните“ 50%. Ето един характерен за Чокълтя финал.



Последва: 21. c4! — интересно е да се проследи сега как солидната на пръв поглед позиция на черните бързо рухва.

21... g6 22. cd cd 23. Tacl Tc8 24. h3 Kh6 25. Da6! Цh7 26. D:a7 Ta8 27. Db7 T:a2 28. Tc7 Da8 29. T:f7+ K:f7 30. D:f7+ Цh6 31. Oc5! — сега черните бързо губят. 31... Tg8 32. Oc3+ g5 33. h4 Tg7 34. O:g5+ Цb7 35. D:h5+ Цg8 36. Of6 Tal 37. T:a1 D:a1+ 38. Ch2 d4 39. O:g7 Ц:g7 40. Dg5+. Черните се предават.

Нашият представител Коларов игра солидно с добро позиционно чувство (вж. партия № 120), но без пълна мобилизация. Затова той не можа да заеме мястото, което отговаряше на неговите действителни възможности. Причините се крият в умората, която го съпътствуваше през целия турнир. Очевидно двете седмици след тежкия финал за Републиканско първенство не са били достатъчни да възстановят силите му.

Добро впечатление направи и играта на Портиш със своята оригиналност и свежест. От останалите участници трябва да се отбележи недоброто представяне на Алстер — шампион на Чехословакия и Стоян Пуц, особено след обратна игра, която показа в последния шампионат на Югославия.

Турнирът протече на добро организационно ниво. Към него беше проявена жива заинтересованост от страна на гражданите на Плоещ, а развит му се отразяваше в местната и централна преси.

№	Участници	1	2	3	4	5	6	7	8	9	10	11	12	13	14	точки	място
1	Баланел (НРР)	3	1/2	1	1/2	1/2	1/2	1	1	1/2	1	1	1	1	1	10 1/2	1
2	Дример (НРР)	1/2	3	1/2	0	1	1/2	1	1	1	1	1/2	1	1	1	10	2
3	Крогиус (СССР)	0	1/2	3	1	1/2	1/2	1/2	1	1/2	1	1	1	1/2	1	9	3-4
4	Чокълтя (НРР)	1/2	1	0	3	1/2	1	1	0	1/2	1/2	1	1	1	1	9	3-4
5	Коларов (НРБ)	1/2	0	1/2	1/2	3	1/2	1/2	1	1/2	1/2	1/2	1	1	1	8	5
6	Портиш (НРУ)	1/2	1/2	1/2	0	1/2	3	0	1	1/2	1	1	1	0	1	7 1/2	6
7	Алстер (ЧСР)	0	0	1/2	0	1/2	1	3	0	1/2	1	1/2	1	1	1	7	7-9
8	Радовичи (НРР)	0	0	0	1	0	0	1	0	0	1	1/2	1	1	1	7	7-9
9	Райхер (НРР)	1/2	0	1/2	1/2	1/2	1/2	1/2	0	3	1/2	1	1	1/2	1	7	7-9
10	Голц (ГДР)	0	0	0	1/2	1/2	0	0	1/2	1/2	3	0	1	1	1	5	10
11	Пуц (ФНРЮ)	0	1/2	0	0	1/2	0	1/2	0	1	3	1/2	1	1/2	1	4 1/2	11
12	Дзиенчоловски (НРП)	0	0	0	0	0	0	1/2	0	0	1/2	3	1	1/2	1	2 1/2	12-13
13	Урсаяну (НРР)	0	0	1/2	0	0	1	0	0	1/2	0	0	0	3	1/2	2 1/2	12-13
14	Дяконеску (НРР)	0	0	0	0	0	0	0	0	1/2	0	1/2	1/2	1/2	3	1 1/2	14



№ 119 СИЦИЛИАНСКА ЗАЩИТА
БАЛАНЕЛ Д-Р АЛСТЕР

Плоещ, 1957 г.

Обяснения от Михаил Вълчанов

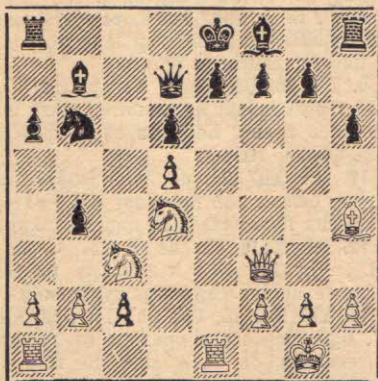
1. e4 c5 2. Kf3 d6 3. d4 cd 4. K: d4 Kf6 5. Kc3 a6 6. Og5 Kbd7. Черните целят да се отклонят от добре изучените продължения, които се получават след 6... e6 7. f4 или 7. Df3, като запазват възможност в някои случаи да fianкетират чернополия си офицер.

7. Oc4 h6 8. Oh4 b5!? Лоша дебютна стратегия. Черните се увличат в желанието си да премахнат белополия противников офицер, като допускат неужно отслабване на позицията си. Поестественно беше 8... e6 с развитие на царското крило.

9. Od5 K: d5 10. ed! Логично продължение. Играта по полуоткритата линия „e“ компенсира напълно слабостта на пешката d5.

10... Kb6 11. 0-0 Ob7 12. Te1 Dd7. Слабо е 12... K: d5 (12... O: d5? 13. K: d5 K: d5 14. Kc6 с печалба на фигура) 13. Df3 K: c3 14. D: b7 с печалба на фигура.

13. Df3 b4.



14. Kc6? Грешка. След добре проведената дотук партия Баланел дава възможност на противника си да получи по-добра позиция с пешка в повече след 14... K: d5! Правилно беше: 14. Kf5 и белият кон има силна и стабилна позиция. За щастие на белите Алстер побързва да се „реваншира“.

14... g5? 15. Ke4 K: d5. Разбира се, не 15... Og7 поради 16. Kf6+ O: f6 17. D: f6 с бърза печалба.

16. Og3 e6. Слабо е 15... D: c6 поради 17. K: d6+ Cd7 18. Df5+ ±

17. K: b4 K: b4 18. Dc3 O: e4 19. T: e4 Kd5. Към загубени позиции водят и

продължения: 19... K: c2 20. Te1 Tg8 21. D: c2 или 19... Th7 предвид това, че на черния цар не може да се осигури удобно убежище.

20. D: h8 f5 21. Te2 f4 22. Dd4 Cd8 23. c4 Og7 24. De4 Kc7 25. O: f4. Черните имат две леки фигури за топ и две пешки, но положението на царя им е толкова несигурно, че едва ли биха могли да разчитат на някакво спасение.

25... gf 26. D: f4 Ce7 27. Td1 Tf8 28. Dg4 Tf7 29. Ted2 Ke8 30. De4 Da7. Белите заплашваха c4-c5 с решаващ шум.

31. b4 Kc7 32. Dh4+. Разбира се, не 32. T: d6? поради 32... D: f2+ с мат, а ако 32. c5, то 32... d5.

32... Of6. В противен случай ще последва 33. T: d6.

33. D: h6 Ke8 34. a3 Db7 35. De3 Tg7. Позицията на черните е безнадеждна, но те отлагат предаването си до контролата.

36. g3 Og5 37. f4 Oh6 38. c5 e5 39. cd+ Cd7 40. D: e5 Df3 41. Te1. Черните се предават.

Партията е премирана с I награда за красотата.

№ 120 СИЦИЛИАНСКА ЗАЩИТА
РАДОВИЧИ КОЛАРОВ

Плоещ, 1957 г.

Обяснения от А. Т. Коларов

1. e4 c5 2. Kf3 d6 3. d4 cd 4. K: d4 Kf6 5. Kc3 a6 6. Og5. Както показва турнирната практика през последно време, това е едно от най-неприятните противодействия срещу вариант „Опоченски“.

6... Kbd7. По-рядко срещашо се продължение и вероятно не най-доброто. Неприятното за черните в тази система е, че те винаги трябва да се съобразяват с възможни бъдещи жертви на пункта e6 (O: e6) след 7. Oc4. Все пак при точна игра се удържа равенство.

7. Oc4 Da5 8. Dd2 e6. Критична позиция за целия вариант. Баланел срещу Коларов (среща България—Румъния) игра 9. 0-0-0. Интересни възможности дава ходът 9... b5 със сложна игра. Най-добро вероятно е 9. f3 с надеждна защита на пешката e4 и последваща голяма рокада. Ходът, игран в партията, предоставя на черните възможност за леко изравняване.

9. f4? b5 10. Od3. След 10. Ob3 b4 се губи пешка.

10... Ob7 11. De2 Oe7 12. Kb3. Не е възможно нито 12. 0-0 поради 12... Db6, нито 12. 0-0-0 поради 12... b4

13. Kb3 Dc7 14. Kb1 a5 с последващо a4 и силна атака.

12... Dc7 13. 0-0 h6 14. O: f6. 14. Oh4 след 14... K: e4 губи пешка.

14... O: f6. Черните имат два офицера и не само, че не изпитват затруднения, но вече стоят малко по-добре. Поради натиска на c3 и b2 следващите ходове на белите са принудени.

15. Kd1 0-0 16. c3 e5! Най-улюбеният момент да се определи положението в центъра поради това, че фигурите на белите не са много добре разположени.

17. fe? Белите губят важно темпо. По-добре беше 17. Ke3 ef 18. T: f4 Oe5 18. Tf2 и в сравнение с положението в партията белият топ е на f2, което е в тяхна изгода.

17... O: e5 18. Ke3 Kf6 19. Kg4. С размяна на фигури намалява натискът върху e4.

19... K: g4 20. D: g4 Tae8. На 20... d5 със заплаха 21... O: h2+ следва 21. g3.

21. Dh5 Te6 22. Tad1 Tg6. Черните прехвърлиха топа на активна позиция и се мъчат да организират атака срещу белия цар.

23. Td2 Tg5 24. Dh4 g6!. Заплашва 25... Th5 и възпрепятства смяната на топа след 25. Tf5.

25. Oe2 De7. Заплашва 26... T: g2+ и D: h4.

26. g3. Не бе възможно 26. D: h6, поради 26... O: e4, а на 26. Ch1 следва 26... f5! с печеливша атака. С хода в текста се лишава бялата дама от полета за отстъпление.

26... Te8 27. Of3. Отново не е възможно 27. D: h6? поради 27... O: g3! 28. hg T: g3+ 29. Ch2 D: e4! 30. Cl: g3 Dg2+ с бърз мат.

27... Cg7 28. Tdf2. Не помагаше и 28. Dh3 Oc8 29. Dg2 h5 със силна и вероятно решаваща атака. Сега обръчът около бялата дама се затяга.

28... Oc8! 29. Kd4 Od7 30. Od1 f6 31. Oe2. Белите не разполагат с полезни

