



Шахматна **МИСЪЛ**

5

СОФИЯ 1954

СЪДЪРЖАНИЕ

	стр.
Да изградим широк актив от шахматни кореспонденти	65
Р. Филчев — Бележки върху творческия път на майстора на спорта Николай Минев	67

ШАХМАТНИ ВЕСТИ	68
----------------	----

ПАРТИИ

Мачът за световно първенство

№ 70. Сицилианска защита. Смилов—Ботвиник	69
№ 71. Староиндийска защита. Ботвиник—Смилов	69
№ 72. Сицилианска защита. Смилов—Ботвиник	70
№ 73. Староиндийска защита. Ботвиник—Смилов	70
№ 74. Староиндийска защита с бели. Смилов—Ботвиник	70
№ 75. Староиндийска защита. Ботвиник—Смилов	71
№ 76. Френска защита. Смилов—Ботвиник	72
№ 77. Староиндийска защита. Ботвиник—Смилов	72
№ 78. Френска защита. Смилов—Ботвиник	73
№ 79. Защита Грюнфелд. Ботвиник—Смилов	73
№ 80. Френска защита. Смилов—Ботвиник	73
№ 81. Староиндийска защита. Ботвиник—Смилов	74
А. т. Коларов — № 82. Новоиндийска защита. Коларов—Джибе	74
Здр. Милев — № 83. Староиндийска защита. Милев—Персиц	75
П. Иванов — Интересен завършек. П. Иванов—Димитров	75
Ив. Обов и М. Сивов — Познавате ли ги?	76

УЧЕБЕН ОТДЕЛ

Ст. Хинков — Изолирана дамска пешка	77
---	----

ИЗ ШАХМАТНАТА ТЕОРИЯ

Ст. Мечкаров — Ленинградската система на холандската защита	79
---	----

ОТДЕЛ КОМПОЗИЦИЯ

Резултатът от конкурса за двуходови задачи през 1953 година на сп. „Шахматна мисъл“	80
---	----

На корицата: В дома на съветските граждани в София гостуващият в страната ни съветски международен майстор Г. Вересов изнася сеанс на едновременна игра срещу 30 души столични шахматисти

Редакционна колегия

А. Малчев (отг. редактор), Ал. Цветков, Ол. Нейкирх, арх. Вл. Рангелов, Ал. Кипров, Б. Божков, Здр. Милев, М. Бобоцов, М. Вълчанов, Н. Минев, Н. Охридски, П. Петров

Редакция и администрация—ул. „Ст. Караджа“ № 5, София — Тел. 7-04-80

ШАХМАТНА МИСЪЛ

ИЗДАНИЕ НА ВЪРХОВНИЯ КОМИТЕТ
ЗА ФИЗИЧЕСКА КУЛТУРА И СПОРТ
ПРИ МИНИСТЕРСКИЯ СЪВЕТ

Книжка пета
Година седма — 1954 г.

ДА ИЗГРАДИМ ШИРОК АКТИВ ОТ ШАХМАТНИ КОРЕСПОНДЕНТИ

Целият наш народнодемократичен печат непрестанно разширява и укрепва връзките си с трудещите се, представлява открита, най-широко достъпна трибуна за популяризиране на постиженията и творческите стремежи на трудовия народ, за действена критика отдолу срещу недостатъците, които забавят темповете на неудържимото наше възходящо, социалистическо развитие.

Благодарение на систематическите грижи, които Партията полага за разширяване сътрудничеството на трудещите се в печата, у нас се породи масовото движение на работническите и селските кореспонденти — тези очи, уши и съвест на партийността във всички области на живота, тези доблестни борци срещу всякакъв гнилеж и консерватизъм, глашатаи на новото и на комунистическата правда сред народа. В десетките списания, които днес се издават в нашата страна, сътрудничат хиляди трудещи се, специалисти в своята област, познавачи и майстори на своето дело. Това издига на все по-високо равнище печата, укрепва и разширява връзките му с масите, помага му все по-пълнокръвно да отразява новото, все по-задълбочено да разработва разнообразните, сложни, проблеми на социалистическото строителство във всички области на живота.

През десетте години народнодемократична власт коренно промени своя облик и нашето списание „Шахматна мисъл“. От тясно-груповско издание на шепалюбителите, лишено от елементарна поддръжка на монархофашистката държава, почти без никакви връзки с широките трудещи се маси, то се превърна днес в орган на стохиялното шахматно движение, в трибуна за показ на постиженията на родното шахматно творчество, за популяризиране блестящите успехи на непобедимата съветска шахматна школа, за активно подпомагане по-нататъшния растеж и организационно укрепване на шахматното движение у нас.

Щедро поддържано от народната власт, списание „Шахматна мисъл“ расте и крепне на основата на бурно развиващото се шахматно движение.

Големи и отговорни са задачите, които стоят пред списанието. То е призвано да съдейства за организирането и мобилизирането силите на хилядите шахматисти в работата за непрестанно издигане на шахматното движение, широко да популяризира шахматната култура и особено — забележителните постижения на съветското шахматно изкуство, систематически да подпомага за повишаването на квалификацията на шахматните кадри, непримиримо да воюва срещу всякакви недъзи в шахматното движение, активно да помага за изграждането на новия, социалистически човек в нашата Родина, за възпитаването на шахматистите в социалистически дух.

Следвайки славните традиции на болшевишкия печат, изпълвайки указанията на Партията за работата на партийния печат, „Шахматна мисъл“ значително разшири и укрепва връзките си с шахматистите, умножава непрестанно своя авторски актив.

Благодарение на това през последните години на страниците на списанието се появиха имената на такива нови сътрудници, като изтъкнатите наши състезатели Милев, Минев, П. Иванов, Бобоцов, Бобекон, Вълчанов, Коларов, А. Иванова, В. Асенова, активните дейтели на шахматното движение Ив. Арабаджиев и А. Запранов — Пловдив, Ил. Димитров — Плевен, К. Раев — Г. Оряховица, Т. Шипков — Троян и др.

Разширяването на авторския актив, дейното негово участие в списанието, забележимо издига равнището на „Шахматна мисъл“, помага все по-задълбочено да се разработват теоретическите и методологически проблеми на шахматното изкуство и все по-пълно да се отразява шахматният живот в страната.

Тези несъмнени успехи обаче не бива да засенчват факта, че сътрудничеството на шахматистите в списанието изостава от бързо развиващото се шахматно движение, от неговите многократно пораснали изисквания. За още по-успешното изпълнение на задачите, които стоят пред списанието, необходимо е неколкократно да се разшири и още повече да се укрепни сътрудничеството на активните шахматисти.

За постигането на това трябва преди всичко да се преодолее чувството у много редови шахматисти, че сътрудничеството в списанието с дописки, статии и други материали не е тяхна работа, че за това си има „специалисти“. Изпитващите подобни съмнения шахматисти трябва винаги да помнят забележителните думи на В. И. Ленин: „Някакво недоразумение е това, че уж литераторите и само литераторите (в професионалния смисъл на тая дума) са способни успешно да участвуват в органа (отнася се за в. „Вперед“ — бел. ред.); напротив, органът ще бъде жив и жизнен само тогава, когато на пет ръководещи и постоянно пишещи литератори има петстотин и пет хиляди работници нелитератори“.

Трябва окончателно да се разсея у всеки шахматист това недоразумение и всеки активен шахматист да започне дейно и постоянно да сътрудничи на списанието.

Богати и разнообразни са възможностите за сътрудничество в списанието. На своите страници то е призвано да обменя всестрания опит на шахматното движение, включително и проблемите на неговото организационно укрепване. Важна роля в това отношение могат и трябва да играят доброволните сътрудници по места. С информации, дописки, статии и други материали те могат да разкриват значителния организационен опит на своите шахматни секции при физкултурните комитети. Особено полезни от тази гледна точка са материалите, които отразяват работата и успехите на нивовите шахматни секции при физкултурните колективи в предприятията, учрежденията, в селата, в учебните заведения, транспорта, строителните обекти.

Работниците-шахматисти от цялата страна живо се интересуват от това как работи нивовата шахматна секция например в ДИП „Арома“, как е организирана нейната дейност, на какво се дължат успехите ѝ.

Селските шахматисти искат да знаят как е изградена работата на шахматната секция например в с. Паскалево — Толбухинско, как е била спечелена поддръжката на обществеността в селото за масовизирането на шахмата, каква помощ си осигурява нивовата секция от страна на Околийския комитет за физическа култура и пр.

Младите шахматисти — учаци се желаят да научат как е организирана работата на секцията напр. при 27-мо единно у-ще „Йосиф Сталин“, какви връзки тя поддържа с физкултурния колектив, като негово поделение, как въвлеча шахматистите в активно спортуване по другите физкултурни дисциплини, как подпомага изпълнението на държавния физкултурен план и т. н.

Това те искат да знаят и от своя страна могат да разкажат за собствената си работа в шахматната секция, за трудностите, които срещат, за успехите си.

В тази обмяна на опит се укрепва, утвърждава и разпространява в цялата страна новото, положителното в целокупната наша шахматна работа, спестяват се редица лутания, избягват се маса грешки, осигурява се повсеместно развитие на шахмата. На това именно извънредно важно дело могат да помогнат доброволните сътрудници на списанието с материали, отразяващи организационния живот и опит на шахматните секции и комитети по места.

Своята главна задача — систематическото издигане на шахматната квалификация на активно занимаващите се с шахмат — списанието не би могло да изпълни без редовното сътрудничество на многобройните шахматни кадри. Наред със сътрудничеството на най-изтъкнатите наши шахматисти — майстори и кандидати — необходимо е да се разшири участието в списанието на всички наши неизвестни досега на страната талантиливи шахматисти, които задълбочено изучават шахматната теория, опитват се да прокарат нови пътища, успешно решават поместваните задачи и етюди, сами съставят такива задачи и етюди.

В шахматните секции и във физкултурните колективи нередко се пораждат творчески спорове, размяна на противоположни мнения по един или друг проблем на шахматната теория. По-принципните проблеми от такъв характер могат да бъдат разработени и правилно разрешени в страниците на списанието, за което е необходимо по всички неясни въпроси шахматистите да се отнасят до „Шахматна мисъл“, сами да пращат материали със собствените си възгледи по дадения проблем.

Из недрата на талантливия наш трудещ се народ израстват стотици даровити шахматисти, които в отделни случаи могат да имат и твърде значителни шахматни творчески постижения. Това, което се твори върху шахматното табло — в хода на напрегнатата борба между тия даровити шахматисти — засега неизвестни на страната, често пъти се отличава с голяма задълбоченост и представлява немалък теоретически интерес. Затова то може и трябва да става достояние на цялото наше шахматно движение. За тази цел е необходимо самите творци на такива издържани шахматни партии или други теоретически подготвени техни другари да пращат в списанието коментари на най-значителните партии.

Извънредно ценни са материалите, които обобщават методологическия опит от самостоятелната или колективната работа за усвояване на шахматната теория. Нашите доброволни сътрудници могат да разкажат как работи техният шахматен кръжок или теоретически курс, или как се занимават по-изтъкнатите шахматисти от тяхното предприятие, село, учреждение, учебно заведение.

В цялата своя отговорна обществена работа нашите шахматни кореспонденти трябва неизменно да се ръководят от принципа за гравидна критика на недъзите в шахматното движение. На всяка нередност, на всяка слабост в целокупната наша шахматна работа шах-

матните кореспонденти трябва да реагират със съответна дописка, в която да критикуват носителите на недъзите, без оглед на личностите, да разкриват причините за изоставането, да сочат пътища за подобряване на работата.

Шахматните кореспонденти следва да бъдат особено непримирими към недостатъците в работата по организационното изграждане и укрепване на шахматното движение, към проявите на незаинтересованост от страна на някои местни физкултурни деятели, към слабостите при провеждане на шахматните мероприятия — състезания, сеанси и пр., към намиращите все още място прояви на несоциалистически морал у някои шахматисти и пр.

Нашите шахматни кореспонденти трябва винаги да помнят, че само ако критикуват смело и правдиво недостатъците по места, те ще съумеят да станат истински, достойни изразители и командири на общественото мнение на шахматните среди, само тогава ще се ползват заслужено с любовта, доверието и уважението на шахматната общественост, само тогава ще могат авторитетно да я представляват на страниците на списанието.

За да се осигури успешно масово сътрудничество в „Шахматна мисъл“, то трябва да бъде организирано. Комитетите за физкултура и спорт и особено шахматните секции към тях трябва да подпомогнат с всичко необходимо изграждането на широка мрежа от шахматни кореспонденти в цялата страна. Шахматните секции, а така също и нивовите физкултурни колективи, в които има шахматисти, трябва незабавно да излъчат свои кореспонденти, доброволни сътрудници на списанието. Целесъобразно е при шахматните секции тия кореспонденти да се привлекат на активна работа в комисията за „пропаганда и агитация“, или пък да се излъчат непосредствено от тая комисия. Шахматните кореспонденти от своя страна са задължени непрестанно да укрепват връзките си с шахматните среди, като се стремят към все по-голямо разширяване кръга на доброволните сътрудници на списанието.

За активността на сътрудничеството на кореспондентите комисията за „пропаганда и агитация“ и шахматните секции като цяло следва постоянно да наблюдават. Това, разбира се, в никакъв случай не означава, че материалите, които шахматният кореспондент изпраща, особено критическите, подлежат на какъвто и да било контрол и одобрение от страна на местните физкултурни и шахматни деятели.

Своята работа шахматните кореспонденти не бива да разбират ограничено — като сътрудници само на нашето списание. Във важната си обществена работа като шахматни кореспонденти те трябва да се стремят все повече да разширяват както кръга на проблемите, по които пишат, така и кръга на печатните органи, в които сътрудничат. Те могат и трябва да пращат материали из шахматния живот по места и във в. „Работническо дело“, и в „Народен спорт“, и в „Труд“, и в „Земеделско знаме“, и в „За кооперативно земеделие“, и в „Народна младеж“ — навсякъде, където има физкултурни колони и шахматни рубрики. Няма съмнение, че с време много от тия наши шахматни сътрудници — трудещи се от всички области на стопанското и културното строителство — ще израснат в активни работнически и селски кореспонденти на централния и местния печат.

Такава именно перспектива в работата трябва да имат винаги пред очи всички наши доброволни сътрудници, всички шахматни кореспонденти.

На работа за изграждане широка мрежа от шахматни кореспонденти, за широко популяризиране постиженията на нашето родно шахматно изкуство, за по-нататъшен разцвет на шахматното движение в нашата Родина.

БЕЛЕЖКИ ВЪРХУ ТВОРЧЕСКИЯ ПЪТ НА МАЙСТОРА НА СПОРТА НИКОЛАЙ МИНЕВ

Р. ФИЛЧЕВ

Ако направим преглед на по големите шахматни състезания, проведени у нас през последните три години, в турнирната таблица на всяко едно от тях, на първите места ще срещнем името на един от най-талантливите наши майстори — Николай Минев (роден в гр. Русе, 1931 г.)

Най-отговорното и трудно изпитание за нашите първи шахматисти е финалният турнир за Републиканско първенство. В него се проверяват силите и ръстът на спортното майсторство, изтъкват се слабостите и недостатъците в играта, определят се насоките, в които трябва да се работи за постигане на успехи. Такова бе значението и на първия дебют на Николай Минев — 16-годишният първенец на гр. Русе във финала за Републиканско първенство порез 1947 год. Неговата игра беше несикурна и плаха и той зае последното място в турнира

Този неуспех обаче не слъмва волята и не отчайва младия шахматист. Той използва поуците и прави извода, че са необходими още много знания и опит, аучен подход към работата, самокритичност и физическа подготовка, че големите успехи в шахмата постигат само настойчивите, трудолюбивите и високотелните към себе си, че е необходимо да се усвоят принципите на съветската шахматна школа и опитът на съветските майстори на шахматното изкуство. След това неудачно за него състезание Минев се полага на упорита и системна подготовка: разширява теоретичните си познания, изучава задълбочено шахматната стратегия и тактика, усъвършенствува техниката на игра в различните стадии на партията. Успоредно с това се оформява и неговият стил, който постепенно се утвърждава в агресивно-позиционен. Играта му през

1948—49 г. става по-смела, по-свежа и по-разностранна, подобряват се и турнирните му резултати. Голямо значение за шахматния растеж на Минев има другарската помощ на шахматния колектив на русенската шахматна секция, на която той е възпитаник, както и творческото му общуване и смяната на опит и знания с членовете на същата секция — известните наши шахматисти К. Писков, Здр. Милев, Ат. Коларов, В. Русев, Р. Филчев и др.

Характерно за Минев е неговата енергия и умение да разпределя правилно времето си за успешно справяне със стоящите пред него задачи. Системната си подготовка като шахматист, той съчетава с отличен успех в гимназията, с обществена дейност като секретар на русенската градска секция и секцията при физкултурния колектив „Русенец“. През същото време той е и активен

състезател в юношеските отбори на физкултурния колектив „Русенец“ по волейбол и футбол. Любовта му към спорта и активното му спортуване спомогат за физическото му укрепване, за заздравяване на нервната му система и за увеличаване на издръжливостта му в турнирите.

Русенските шахматисти и всички, които познават по-отблизо Минев, го ценят и обичат особено за неговия положителен характер, за неговата другарска отзывчивост да помага и предава опита си, за неговата скромност и самокритичност към постигнатите успехи, за неговия висок спортен морал за



сърцатата му доброволна дейност за развитието на шахматното движение в родния му град и навсякъде, където е имал възможност да работи.

През 1949 година Николай Минев постъпва студент в Медицинския факултет в София. Във второто му сериозно турнирно изпитание — Софийският полуфинал за Републиканско първенство — 1949 год. класирането му е по-удачно — непосредствено след групата финалисти, но в играта му продължава да има недостатъци, за отстраняването на които той още по-усърдно работва. И като студент Минев не престава да се занимава с физическата си подготовка и да участва в обществена шахматна работа. Той се включва активно в организационния живот на шахматната секция при ЦС на ДСО „Академик“, изнася шахматни беседи пред пионерите в пионерския дворец „В. Червенков“, съ-

трудничи в редакционната колегия на сп. „Шахматна мисъл“. Ето че и усилията на неколкогодишния му системен и упорит труд са възнаградени — през 1950 година той бележи първия си голям успех, като се класира в турнира за студентско първенство на I—II—III място заедно със Здр. Милев и Ст. Мечкаров. Оттук следват редица нови и убедителни победи:

През 1951 г. — I място в полуфинала за Републиканско първенство в Габрово и дележ на I—III място с Ал. Цветков и М. Бобоцов във финала за VI-то Републиканско първенство. В последвия турнир той покри и нормата за майстор на спорта;

I място в полуфинала в гр. Бургас и VII място във финала за VII Републиканско първенство;

През 1953 г. — I—II място с Ат. Коларов в студентското първенство и дележ на I—II място с Ол. Нейкирх във финала за VIII Републиканско първенство.

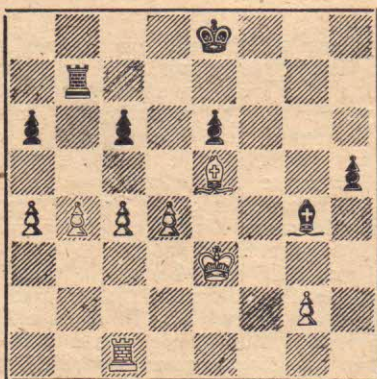
Играта му през този период се характеризира със стремеж към инициатива в почти всяка партия с добра и обективна оценка на позицията, устойчивост в защитата, умело използване грешките на противника, правилно ориентиране в тактичките усложнения и точна реализация на завършеците. Дебютният репертоар на Минев е твърде разнообразен. Той смело играе различни дебюти, но предпочита системи, даващи двустра, резултатна игра. Дебютната подготовка на Минев е задълбочена, опирателна на съветския опит. В редица дебюти той има собствени анализи. Указание за системната му и сериозна работа в това отношение са неговите теоретични статии в „Шахматна мисъл“ — „Вариант Болеславски“, „Из записната тетрадка на майстора и др.“

Следната партия с М. Бобоцов от тройния мач-турнир, 1952 г. и ендшпилът с П. Петров (бели) от Републиканското първенство през 1951 г. показват майсторството на Минев в трите стадии на шахматната партия:

Бели: М. Бобоцов — черни: Н. Минев: 1. d4 Kf6 2. c4 e6 3. Kf3 d5 4. Kc3 c6 5. e3 Kbd7 6. Od3 Ob4 7. 0—0 8. a3 Oa5 9. b4 Oc7 10. Ob2 dc 11. 0:c4 e5 12. De2 ed 13. ed Kb6 14. Od3 Og4 15. Ke5 Oh5 16. Ke4 K:e4 17. 0:e4 Og6 18. 0:g6 h:g6 19. Tad1 Kd5 20. Td3 a5! 21. ba T:a5 22. Tb3 Dc8 23. De4 Ke7! 24. Th3 Kf5 25. g4 Kh6 26. f3 De6 27. Wh1 Td5 28. Te1 Tf8 29. Db1 0:e5 30. d:e5 Td3 31. Tg3 Dd5 32. Tf1 c5 33. Dc1 Db3 34. Dg2 Td2+ 35. Tf2 De3! 36. T:d2 T:d2 37. Dh3 Df2 38. D:d2 D:d2 и след няколко хода белите се предадоха. Партия, в която играта на черните е сполучливо съчетание на правилна стра

тегия и алахинския принцип за борба по цялата дъска!

Следващият завършек показва аналитичните способности на Минев и играта му в ендшпила (с черните П. Петров).



Последва: 44. b5! ab 45. ab Цd7 (на 45. . . cb следва 46. c5! Та7 47. c6 Та8 48. c7 Тc8 49. Тb1 Цd7 50. Т: b5 и белите печелят посредством жертва на качество за пешката h5) 46. Та1! (Заплаха Та6, срещу която черните са беззащитни) 46. . . Тb6 (46. . . cb 47. c5! b4 48. Та6 Цс8 49. c6 и печели) 47. Та7+ Цс8 (47. . . Цс8 48. Ос7!) 48. Тc7 Цd8 49. bc Тb3+ 50. Цf4 Тb1 51. Тb7 Тf1+ 52. Цg3 Тc1 53. Тb8+ Цe7 54. c7 Тc3+ 55. Цh4. Черните се предават.

Минев знае много добре значението на предсъстезателния и състезателен режим и при всеки турнир държи строго на неговото спазване. Особено впечатление при неговата игра прави правилното разпределение на времето. Рядко изключение е Минев да изпадне в сериозен недостиг на време.

Дотук ние говорихме за достойнствата и онези качества на Минев, които спомогнаха за неговия бърз творчески растеж и го наредиха между нашите първи шахматисти. Но той все още допуска и известни слабости: неуверена и неспокойна е играта му в решителни партии, както и в международни срещи — напр. партиите му с Ол. Нейкирх от 1951 г., с Ал. Цветков в тройния маг-турнир 1952 г., с Кюлюмов в Републиканското първенство 1953 г., в юношеските срещи НР България—НР Румъния и срещата ГДР—НР България 1953 г. Опасна негова слабост е подценяването на противника и допускането на груби грешки, вследствие оценяването на позицията в даден момент по общи съображения без конкретно изчисляване — напр. в партиите му с Хинков от 1952 г. и Яковлев от 1953 г. Внимание трябва да обърне Минев и върху незадоволителното си ориентиране в системи и варианти, подготвен от противниците му. Пример за тази негова слабост са партиите му с Ал. х. Петров, Ст. Мечкаров, Ал. Андреев и Р. Филчев от 1951 г., с Р. Бобеков и Ал. Цветков от 1952 г. и К. Писков от 1953 г.

Николай Минев е едва на 23 години. Пред него стои дълъг творчески път. Постигнатото далеч не изчерпва неговите творчески възможности. Ние вярваме, че той има всички данни да пре-

одолее слабостите и да затвърди и усъвършенствува постигнатото. Това доказват и неговите най-нови успехи в международния турнир в Осло и в мача му срещу Ол. Нейкирх. С победата си в този мач Минев отбеляза своя най-голям успех досега — завоюване на високото звание „индивидуален републикански първенец за 1953 г.“ и признанане правото му да представлява на-

шата страна в зоналния турнир за световно първенство в Прага. Ние сме уверени, че Минев ще използва участието си в това трудно международно състезание за по-нататъшно усъвършенстване на своето спортно майсторство и че с присъщата си отзивчивост ще сподели набрания опит с българските шахматисти за прускаването на родния шахмат.

ШАХМАТНИ ВЕСТИ



БЛИЦ ТУРНИР ЗА ОТБОРНО ПЪРВЕНСТВО

През м. май в дома на съветските граждани в София по инициативата на ДСО „Червена звезда“ бе проведен за първи път блиц турнир за градско отборно първенство.

Пръв се класира отборът на ДСО „Академик“ в състав М. Бобошов, А. Коларов, В. Прахов и Е. Лозев с 30:5

т. от 36 възможни, следван от отборите на ДСО „Червена звезда“ — 26 т. и на ЦДНА — 22:5 т.

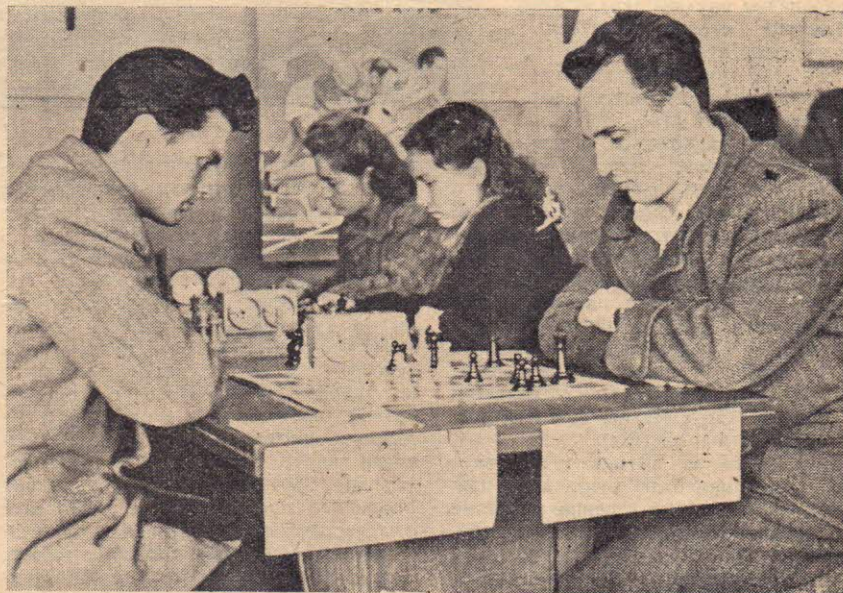
На отбора първенец бе връчена купа, а на индивидуалните победители по дъски Р. Бобеков, А. Коларов, И. Димитров и Е. Лозев — предметни награди.

РЕПУБЛИКАНСКО ПЪРВЕНСТВО НА „АКАДЕМИК“

През м. май завърши осмото Републиканско първенство на ДСО „Академик“. Въпреки неучастието на студентите — майстори на спорта, които по същото време представляваха страната ни в студентските игри в Осло, турнирът събра твърде силен състав. Класирането е следното: 1. к. м. Георги Даскалов (ВИНС гр. Сталин) — 12:5 т., 2. Петко Костов (Худож. академия „Н. Павлович“ — София) — 12 т., 3. и 4. Любен Пенчев (Висш економ. инст. —

Свищов) и Емил Лозев (Държ. университет — София) — с по 11 т.

Едновременно с горния турнир бе проведено и Републиканско първенство на „Академик“ за жени. Първото място бе убедително спечелено от републиканския първенец за 1953 год. Венка Асенова с 12:5 т. от 13 възможни. На второ място се класира участващата извън конкуренцията ученичка Маргарита Димова, следвана от Димитрина Понова (худож. академия) — Лилка Стефанова (МГИ).



Първенецът на „Академик“ — кандидат майсторът Георги Даскалов (от ляво) срещу първоразредника Р. Касабов



МАЧЪТ ЗА СВЕТОВНО ПЪРВЕНСТВО*

№ 70. СИЦИЛИАНСКА ЗАЩИТА СМИСЛОВ

БОТВНИК

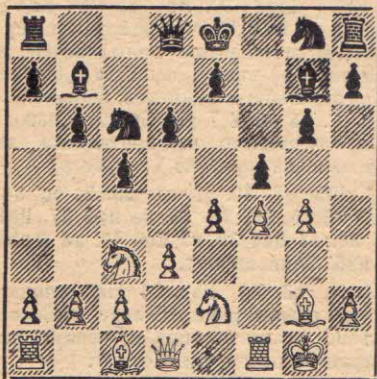
XIII партия — Москва, 1954 г.

1. e4 c5 2. Kc3 Kc6 3. g3 g6 4. Og2 Og7 5. d3 b6. Сицилианската защита е един от дебютите твърде често прилагани от Ботвиник в миналото. В същия дебют той спечели срещу настоящия си противник в мач-турнира за световно първенство в 1948 год. Обичайните продължения тук са 5... d6 и 5... e6 — все по-рядко срещашо се в турнирната практика напоследък поради силното продължение, намерено от Смилов — 6. Oe3 Kd4 7. Kce2! Очевидно е, че с хода в текста Ботвиник поставя на противника си подготвена дебютна изненада.

6. Kge2. Неподготвеността на черните фигури за действие позволяваше, след предварителното 6. f4, конят да се развие на по-активна позиция f3.

6... d6 7. 0-0. Благоприятно за черните е 7. e5 Ob7 8. ed Д: d6.

7... Ob7 8. f4 f5 9. g4?! Смела жертва



на пешка, чиито последствия трудно могат да се предвидят. Развитието на партията показва нейната некоректност. Измежду различните други възможни продължения, от които ни едно не може да претендира, че опровергава избраната от черните система, интересно е: ef (не допуска 10... Kd4) gf 10. Oe3 Kf6 11. h3 и черните не могат да възпрепятствуват 12. d4. Например: 11... h5 12. d4 h4 13. d5 Ka5 14. Dd3 Dd7 15. gh! 0-0-0 16. Kg3 — с двуостра игра.

9... fg! При пасивната защита 9...

* По материали от съветския печат. Продължение.

Kh6 би могло да последва. 10. g5 Kf7 11. ef gf 12. Kg3 Dd7 13. Dh5 0-0 14. K: f5! Д: f5 15. Oe4 Od4+ 16. Tf2!

10. f5 Dd7 11. Kf4. На 11. Kd5 изгодно за черните е 11... Kf6 12. Kef4 gf 13. ef K: d5 14. O: d5 Od4+! 15. Цh1 Ke5! 16. c3 O: d5+ 17. K: d5 Db7 18. Db3 K: d3 19. cd Kb4 — с възвръщане на фигурата.

11... gf 12. ef Od4+. На 12... Д: f5 шеше да последва 13. Kfd5 Dd7 14. Kb5 0-0 15. K: a7+! Цb8 16. K: b6 с материални завоевания, или 14... Tc8 15. Oe4 e6 16. Д: g4!! — с печеливша атака.

13. Цh1 O: c3 14. bc Ke5! Световният шампион води отбраната с голямо майсторство. На 14... Д: f5 шеше да последва 15. De2!, но не 15. Od5 поради 15... Kf6! 16. Oe6 Kd8+!

15. De2 Kf6 16. O: b7 Д: b7+ 17. Dg2 Д: g2+ 18. Ц: g2. За пожертваната пешка белите не можаха да получат компенсация. Размяната на дамите само влошава положението им.

18... c4. Предпазна мярка прогив 19. c4 и развиване на Oc1-b2.

19. Oe3 Kf3 20. Od4 K: d4 21. cd Tc8 22. Tf2 cd 23. cd Cf7 24. Te1 Thd8 25. Ke6 Td7 26. Tee2 Tb7 27. Цg3 Tg8 28. Цh4 h6 29. Tg2 Tbb8 30. Tc2 Tbc8 31. a4 T: c2 32. T: c2 Kd5. Въпреки силния цайтлот черните реализират точно преимущество си.

33. Tf2 Цf6 34. Цg3 h5 35. Цh4 Ke3 36. d5 K: f5+ 37. Ц: h5 a6 38. Tb2 Ke3 39. Tf2+ Kf5 40. Tb2. Конят на белите е парализиран поради заплахата Tg5+.

40... b5 41. ab. Тук партията е била отложена и впоследствие предадена от Смилов без доиграване. Белите не могат да вземат 42... T: b5 поради красивия вариант 42... Ke3 43. Цh4 g3!!

№ 71. СТАРОИНДИЙСКА ЗАЩИТА БОТВНИК

СМИСЛОВ

XIV партия — Москва, 1954 г.

1. d4 Kf6 2. c4 g6 3. g3 Og7 4. Og2 0-0 5. Kc3 d6. За първи път в настоящия мач Смилов прилага стариндийската защита, която той много рядко играе. Тази система, въведена в практиката от великия руски шахматист Чигорин, е основно разучена от съветските майстори и от самия Ботвиник. Очевидно е, че Смилов е задълбочил изследванията в Стариндийската защита, за да се реши да я приложи срещу световния шампион.

5. Kf3 Kbd7 7. 0-0 e5 8. e4 c6 9. Oe3

Kg4 10. Og5 Db6! Ето изненадата на Смилов. Известното продължение тука е 10... f6 11. Oc1 f5 (Шайтар—Бронщайн 1946 г.).

11. h3. Изглежда, че маневрата на черните е обезценена. След отстъпването на коня давлението върху d4 намалява. Но...

11... ed!! Начало на дълбоко замислена комбинация. На пръв поглед черните губят коня.

12. Ka4 Da6 13. hg b5 14. K: d4. Заслужаваше внимание 14. Oe7 Te8 15. O: d6 ba 16. e5, или 14. cb cb 15. K: d4 ba 16. Oe7 (Слабо е 16. e5 Ob7 17. O: b7 Д: b7 18. ed O: d4 19. Д: d4 f6 20. Of4 g5 21. Oe3 Ke5) 16... Te8 17. e5 Ob7 18. ed — с двуостра игра.

14... ba 15. K: c6 Д: c6 16. e5 Д: c4 17. O: a8 K: e5. Белите спечелиха качество за пешка. Материалното съотношение е в тяхна полза, но положението на царя им е твърде уязвимо.

18. Tac1. В този критичен момент белите не намират правилното продължение. Най-силно изглежда естествено 18. Od5 или 18. Og2.

18... Db4. Отказва се от примамливото 18... Д: a2 и подготвя удара, последвал на 20-ия ход.

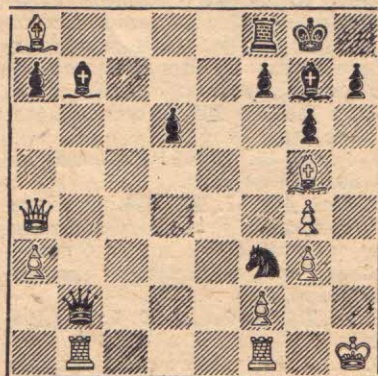
19. a3. Ботвиник не забелязва надвисналата опасност и губи важен темп, необходим за защитата.

9... Д: b2 20. Д: a4. Връщането на офицера на g2 беше вече наложително.

20... Ob7! Черните овладяват диагоналя a8-h1 за пряка атака срещу царя на противника.

21. Tb1. Белите изпускат последната възможност да се защитят. Трябваше 21. O: b7 Д: b7 22. Tc3 и при 22... Kf3+ да върнат качеството — 23. T: f3 Сега събитията се развиват неудържимо.

21... Kf3+ 22. Цh1.



22. . . O : a8! 23. T : b2 K : g5+ 24. Чh2 Kf3+ 25. Чh3 O : b2. За пожертваната дама черните имат три леки фигури, които с решаваша сила са се насочили срещу белия цар.

26. Д : a7. Последен опит за контраигра посредством проходната лешка а. 26. . . Oe4 27. a4 Цg7 28. Td1 Oe5 29. De7 Tc8 30. a5 Tc2 31. Цg2 Kd4+ 32. Цf1 Of3 33. Tb1 Kc6. Белите се предават. Срещу 34. . . Od4 и T : f2 с матови заплахи няма спасение.

№ 72 СИЦИЛИАНСКА ЗАЩИТА СМИСЛОВ БОВНИК

XV партия — Москва, 1954 г.

1. e4 c5 2. Kc3. Както в тринадесетата партия Смыслов повторно избира закритата система срещу сицилианската защита. Едва ли обаче този избор може да се сметне за сполучлив. Закритата система има тази особеност, че при повечето продължения на черните белите са длъжни да отговорят в общи линии с едно и също построение с примерно еднакъв порядък на ходовете, а това при условията на едно махово състезание дава възможност на противника да подготви неприятни сюрпризи.

2. . . Kc6 3. g3 g6 4. Og2 Og7 5. d3 d6 6. Kge2 e5. Този именно е подготовленият от Ботвиник ход. Той не е нов и се среща често в по-второстепенни турнири. Теорията не го препоръчва и затова би могло да се очаква, че Смыслов не го е имал предвид при своите анализи.

7. Kd5 Ke7 8. c3. Този ход не отговаря на характера на позицията. Правилно е 8. K2c3, след което черните трябва да се потрудят, за да достигнат изравнение. На 8. Og5 следва 8. . . h6 9. Of6 0-0 10. f4 O : f6 11. K : f6+ Цg7 12. fe de 13. 0-0 Kg8 14. Kd5 Oe6 и черните имат по-добри перспективи.

8. . . K : d5! 9. ed Ke7 10. 0-0 0-0 11! f4 Od7 12. h3. Белите неоправдано бавят развитието си. За предпочитане беше 12. fe de 13. Og5 f6 14. Oe3 Tc8 15. d4 Kf5 16. Of2 cd 17. cd Ob5, или 12. . . O : e5 13. Og5 De8 (13. . . f6? 14. Oh6 Te8 15. d4) 14. Oh6 и белите имат добри шанси.

12. . . Dc7 13. Oe3. Смыслов избира неудачна прегрупировка, в резултат на която фигурите му се оказват в пасивно положение, притиснати на първите два хоризонтала. По-добро изглежда 13. g4 и на 13. . . f5 14. g5. И при този вариант белите не достигат пълно уравнение, но предвид затворения характер на позицията черните по-трудно биха могли да използват по-доброто разположение на своите фигури.

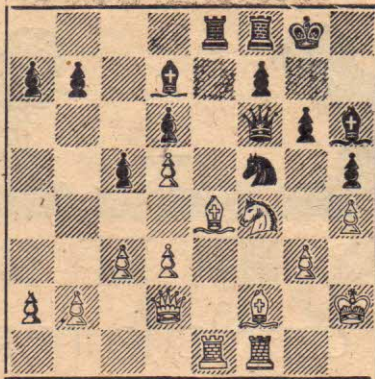
13. . . Tae8 14. Dd2. И сега за предпочитане беше 14. g4.

14. . . Kf5 15. Of2 h5! Укрепява силната позиция на коня.

16. Tae1 Dd8 17. Чh2 Oh6. Практически се доказва несъстоятелността на плана, започнат с 13-я ход на белите — свързката на f4 ги лишава от перспективна контраигра.

18. h4 Df6 19. Oe4 ef 20. K : f4. (Дваграма).

20. . . K : h4! Логически завършек



Положение след 20. Kf4

на правилната стратегия на черните. Сега отбранителното построение на белите се руши бързо.

21. Oe3 Kf5 22. O : f5. Контракombинацията — 22. K : h5 дава превес на черните: 22. . . gh 23. T : f5 (23. O : h6 Д : h6!) O : e3! (23. . . O : f5 24. O : h6) 24. T : e3 O : f5 25. Tf3 Te5 26. Df4 Tfe8.

22. . . Д : f5! 23. Dg2 Dg4. Създава заплахата 24. . . h4!

24. De2 Д : e2 25. T : e2 Te5 26. T2e1 Tfe8 27. Of2 h4! 28. T : e5 T : e5 29. d4 hg+ 30. Ц : g3 Tg5+ 31. Чh2 Tf5! Черните избират най-ясното продължение, не оставящо никакви надежди за съпротивление.

32. Oe3 cd 33. cd Чh7 34. Tt2 g5 35. Ke2 T : f2 36. O : f2 f5. Белите се предават.

№ 73. СТАРОИНДИЙСКА ЗАЩИТА БОТВИК СМЕСЛОВ

XVI партия — Москва, 1954 г.

1. d4 Kf6 2. c4 g6 3. g3 Og7 4. Og2 0-0 5. Kc3 d6 6. e3. Ботвиник се отклонява от главния вариант на старондийската защита (6. e4). Избраното продължение дава солидна позиция на белите, но същевременно не създава никакви затруднения в развитието на черните.

6. . . Kbd7. По-естествено е веднага 6. . . e5 със запазване възможността за развитие на белополия офицер.

7. Kge2 e5 8. b3 Te8 9. Oa3. Белите затрудняват хода c6.

9. . . Tb8 10. 0-0 a6. Избраният от черните план е напълно логичен — подготвя 11. . . b5 с угроза b4.

11. de K : e5. На 11. . . de можеше да последва неприятното 12. Kd5.

12. c5! С последните си два хода, направени след продължително обмисляне, белите ликвидират възникналите за тях затруднения.

12. . . dc. Към сложна за оценка позиция води 12. . . b5 13. cb T : b6 с примерно продължение: 14. Kd4 Ob7 15. Ka4 O : g2 16. K : b6 Ob7 17. Kc4 c5 18. K : e5 cd 19. Kc4 Ke4! и ако 20. ed, то Kg5!

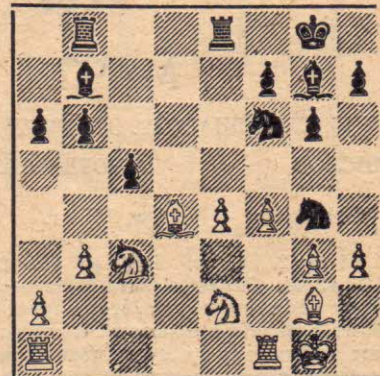
13. O : c5 b6. Дотук шансовете на двете страни бяха равни. След последния си ход черните изпадат в тежко положение. Правилно беше 13. . . Kfd7! Белите контролират пункта d5, а двата

офицера на черните не са достатъчни да неутрализират това преимущество.

14. Д : d8 T : d8 15. Od4 Te8. На 15. . . Kfg4 следва 16. Kd5 c5 17. Oc3 Ob7 18. Tad1! и белите запазват преимуществото си.

16. e4 Ob7. Не изменя положението 16. . . c5 17. O : e5 T : e5 18. f4 Te8 19. h3 Ob7 20. e5 Og2 и по-нататък както в партията.

17. f4 Keg4 18. h3 c5.



19. O : f6. Играта на белите се разгъва подобно на пружина, която постепенно изтласква фигурите на противника на неизгодни позиции.

19. . . K : f6 20. e5! O : g2 21. Ц : g2 Kd7 22. Tad1 Kf8 23. Td6 Ke6. По-упорна защита дава 23. . . Te6 24. Tfd1 Tbe8 25. Ka4 f6.

24. Ke4 Ted8 25. Tfd1 Of8. Води до загуба на пешка. По-правилно беше 25. . . Цf8.

26. T : d8+ T : d8. Вземането с коня е също лошо: 26. . . K : d8 27. Kf6+ Цg7 28. Kd7 и 29. K : b6.

27. T : d8 K : d8 28. Kf6+ Цg7 29. Kd5. Усложнява печалбата. По-точно беше 29. Ke8+ Цg8 30. Kc7 a5 31. Kc3 с неизбежно Ka8. При този вариант черният цар се оказваше по-отдалечен, а нападението върху пешката „а“ се осъществяваше с един ход по рано.

29. . . b5 30. Kc7 g5. Смыслов използва опушението на противника за създаване на известна контраигра.

31. Цf3 gf 32. gf c4 33. bc bc 34. K : a6 f6 35. Kc7 fe 36. fe Цg6 37. Ce4 Цg5 38. a4 Чh4 39. a5 Kc6 40. a6 Ц : h3 41. Kb5. Записан ход.

41. . . c3 42. Kb : c3! Най-точният път за реализиране. Белите парират напълно всякакъв опит на черните за контраигра на царския фланг.

42. . . Цg4 43. Kd4 Ka7 44. Kd5 h5 45. Kf6+. Черните се предават, тъй като на сладващия ход губят форсирано единствената си пешка.

№ 74. СТАРОИНДИЙСКА ЗАЩИТА С БЕЛЦИ

СМИСЛОВ БОВНИК

XVII партия — Москва, 1954 г.

1. Kf3 Kf6 2. g3 g6 3. Og2 Og7 4. 0-0 0-0 5. d3. Белите разкриха своите намерения — старондийската партия с бели. Прилагането от страна на белите схеми от известните за черните защиты е

въпрос, който е занимавал шахматните теоретици. Ако със староиндийската, френската, холандската и други защити са нанасяни блестящи победи, то същите би трябвало да бъдат още по-ефикасни, ако бъдат употребени от белите с един темп аванс. Кожото и да има логика в това разсъждение, на практика черните най-често леко са постигали уравнение. Обяснението е в това, че избирайки някоя от схемите на известните защити, белите обикновено не създават непосредствени заплахи в дебюта и черните имат твърде богат избор от отговори. Това се вижда и в настоящата партия.

5. . . c5 6. e4 Kc6 7. c3 d5 8. e5. Белите се отказват от 8. Kbd2 и по този начин се отклоняват от типичната схема за староиндийската партия.

8. . . Ke8. Най-добро. На 8. . . Kd7 би последвало не 9. e6, което не представява за черните опасност, а просто 9. d4, даващо по-добра игра за белите, отколкото в партията.

9. d4 Og4! Целта е да се размени офицерът за коня, оказващ силна поддръжка на централните пешки.

10. h3 O:f3 11. O:f3 e6. При 11. . . f6 12. dc e6 13. ef K:f6 с взаимни шанси.

12. Oe3 cd 13. cd f6! Инициативата е в ръцете на черните, които нанасяйки удари върху пешечния център на белите, не им позволяват да завършат развитието си. Причината за това е неудачният осми ход на белите.

14. Og4. По-слабо е 14. ef O:f6 15. Kc3 Kd6.

14. . . fe 15. de. Съществена тънкост: при незабавно 15. O:e6+ Цh8 16. de черните не са длъжни да отиграт веднага пешката си и могат да продължат настъплението посредством 16. . . Kc7 17. Og4 d4 18. Od4 Kd5! Сега вече предвид на 16. f4 черните са принудени да вземат пешката.

15. . . d4 16. Od2 K:e5 17. O:e6+ Цh8 18. Of4 Kc7 19. Ob3 Kc6. Позицията е трудна за оценка. Черните стоят по-активно, но достатъчно ли е преимуществото за печалба. Мирният изход на партията едва ли е достатъчно показателен, тъй като следният вариант създава известно колебание. 19. . . Kd5 с примерно продължение 20. O:e5 O:e5 21. O:d5 D:d5 22. Kc3 Dc6 — с активно разположение на фигурите, или 21. Kd2 d3 22. Kc4 Od4 и ако 23. D:d3, то 23. . . Kf4!, а на 23. Dd2 b5 24. Ka5 Ob6.

20. Dg4! Отбраната на белите придобива активен характер.

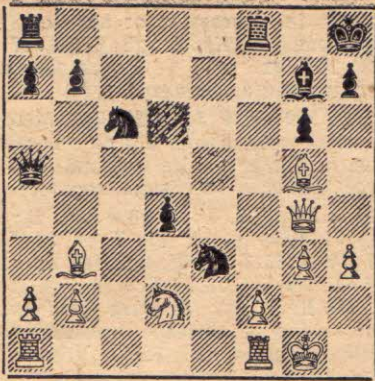
20. . . Kd5. На предварителното 20. . . Tf5 е възможно 21. O:c7.

21. Og5 Da5 22. Kd2! Изиграно след половинчасово обмисляне. Другото възможно развитие на коня бе на a3.

22. . . Ke3! (Диаграма).

На пръв поглед изглежда, че след този ефектен удар би трябвало да последва скоро капитулацията на белите. Трябва да се отбележи, че игрият от Ботвиник ход е най-добрата възможност за черните в дадената позиция.

23. fe D:d2 24. T:f8+ T:f8 25. Tf1!! Ето над какво е мислил Смилов така дълго при своя 22-и ход. Предвидил отдалеч слабостта на последния хоризон-



Положение след 23. . . Ke3!

тал в лагера на противника, Смилов на това построява своята защита.

25. T:f1+ 26. Cf:f1 Dc1+ 27. Цg2 Dd2+ (за печалба на време) 28. Цf1 Dc1+ 29. Цg2 D:b2 30. Цf1 Dc1+ 31. Цg2. Имайки на разположение вечен шах, Ботвиник предложил наравно, което Смилов приел. Предложението на световния шампион е основано на следните варианти, показващи ясно правилната оценка на позицията: 31. . . Ke5 32. D:d4; 31. . . Ka5 32. De4 Dc6 33. Od5; 31. . . Dc5 32. Dc8+ Df8 33. D:b7 и 31. . . Db2+ 32. Цf1 Db1+ 33. Цg2 Df5 34. D:f5 gf 35. Oe6 Kb4 (35. . . d3 36. Цf2) 36. ed O:d4 37. Od2.

№ 75. СТАРОИНДИЙСКА ЗАЩИТА БОТВИНИК СМСИЛОВ

XVIII партия — Москва, 1954 г.

1. d4 Kf6 2. c4 g6 3. g3 Og7 4. Og2 0-0 5. Kc3 d6 6. e3 Kbd7 7. Kge2 a6 За трети път в настоящия мач Смилов играе староиндийска защита. Избраното от него развитие е идентично с това в шестнадесетата партия.

8. b3 Tb8 9. a4. Препятствува 9. . . b5, но отслабва полето b4.

9. . . e5. Смилов използва забавянето на този ход за действия на дамския фланг, където постигва известни резултати.

10. Oa3. Както в 16-та партия, Ботвиник развива този офицер на същото място.

10. . . b6 11. 0-0 Ob7. Предизвиква движението на пешката d, обезпечавайки по този начин на коня си полето c5. Размяната на офицерите би отслабила прикритието на белите цар.

12. d5 a5. Сражението на този участък завърши. Черните владеят полето c5, а белите b5.

13. e4 Kc5 14. Dc2 h5. Опит за шурмуване на белия цар, който едва ли може да бъде увенчан с успех предвид обстоятелството, че черните фигури още не са заели изгодни за целта позиции.

15. Tael h4 16. Oc1 Oc8 17. Kb5 Od7 18. Og5. Парира атаката на черните.

18. . . h3 9. Oh1 O:b5 20. cb Dd7 21. O:f6. Не е за препоръчване 21. f4 поради 21. . . ef 22. gf Kg4 и след 23. Tf3 Tbe8 24. T:h3 f5 настъплението на черните е твърде опасно.

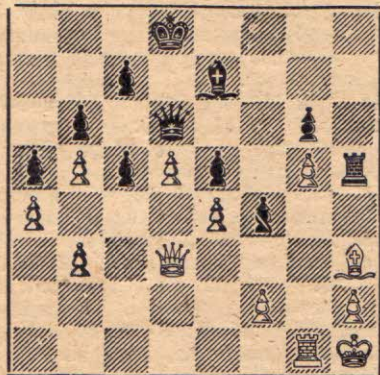
21. . . O:f6 22. Kc1 Og7 23. Kd3 f5 24. Kc5. Ботвиник последователно разменя най-опасните фигури на противника.

24. . . dc 25. Of3 Dd6 26. g4! Разширява действието на белополия сфисер и подготвя завоюването на пешката h3.

26. . . f4 27. g5! Цf7. Печалбата на пешката g5 дава смла на инициатива в ръцете на белите, без да създава никакъв риск за тях, тъй като при разноцветните офицери материалният превес от една пешка не е опасен. Можеше да последва 27. . . De7 28. Цh1 D:g5 29. Tg1 Df6 30. Og4 и белите имат активен офицер, владеещ линията „g“ и паят като заплаха пробва db.

28. Цh1 Ce7 29. Tg1 Tb8 30. Td1 Th4 31. Td3 Dd7 32. De2! Tbh8 33. Og4 Dd6 34. Df1 Of8 35. Tf3 Cd8 36. Dd3 Oe7 37. Oe6 T8h5 38. T:h3 T:h3 39. O:h3.

Най после, след като всичко бе подготвено, пешката h3 падна.



39. . . c4. В тежка позиция Смилов изобретателно намира шансове за наравно. Лошо е 39. . . O:g5 (39. . . T:g5 40. Og4 и 41. h4) 40. Df3 и 41. Dg4 с проникване в тила на противника.

40. bc Da3 41. D:a3 (записан ход) O:a3 42. Of5. Възможно е настоящата позиция да е реми, но играейки 42. Og4 белите можех да поставят тежки изпитания пред черните, напр.: 42. . . Th8 (42. . . T:g5 (43. h4! или 42. . . Th4 43. Of5) 43. Цg2 Oc5 43. . . Oe7 44. Td1 O:g5 45. c5) 44. Td1 Ce7 45. Td3 Th4 46. Oe2 Lf7 47. Th3 O:f2! 48. Of1 Oe1 49. Цf3 и след размяната на топовете задачата на белите е да проникнат с царя си на f5, като предварително предизвикат размяна на пешката „h“ и настаняване на офицера си на e8. Ако този план е осъществим, то белите имат всички шансове за печалба.

42. . . gf 43. g6 Of8 44. ef Og7 45. f6 O:f6 46. g7 O:g7 47. T:g7 f3 48. Tg4 Th3! Последвалото продължително замисляне на Ботвиник свидетелства, че при домашния анализ той е пропуснал да види 49-я ход на черните. Сега играта ясно се устремява към реми.

49. Tg3 Th4 50. T:f3 T:c4 51. Ta3 Cd7 52. Цg2 Cd6 53. Цg3 Ц:d5 54. h3 Ce6 55. Цf3 Cf5 56. Цg3 Цg5 57. Цf3 Tf4+ 58. Цg3. Наравно.

XIX партия — Москва, 1954 г.

1. e4 e6 2. d4 d5 3. Kc3 Ob4 4. a3. Смилов, както и в седмата партия, избира този ход, ползващ се с висока оценка от Алехин.

4. . . O: c3+ 5. bc de 6. Dg4 Kf6 7. D: g7 Tg8 8. Dh6 c5 9. Ke2 Kc6 10. dc Tg6 11. Dd2. Въпреки известно пререждане на последните ходове чрез 11. Dc3 би се получила позицията от седмата партия, в която Смилов получи преимущество и спечели. Интересно е защо той се откажа от изпитаното вече продължение. Вероятно иска да постави нови проблеми пред противника си, но доколко това се оправдава показва развоят на партията. За отбелязване е двуострият характер на позицията — срещу минусите на разстроено царски фланг, пешка по-малко и преимущество на два офицера у противника, черните разполагат с натиск по линията „g“, по-добра игра в центъра и възможност за използване на слабите пешки по линията „с“.

11. . . Od7 12. Tb1 Dc7 13. Dd6 0-0-0. Вземането на 13. . . D: d6 е съмнително 14. cd 0-0-0 15. c4 b6 16. c5! и черният цар е в опасност.

14. D: c7+ Ц: c7 15. Kd4 a6. Опитът за захващане на инициативата посредством 15. . . K: d4 16. cd Oa4 17. c3 e5 се отразява посредством 18. Tb4.

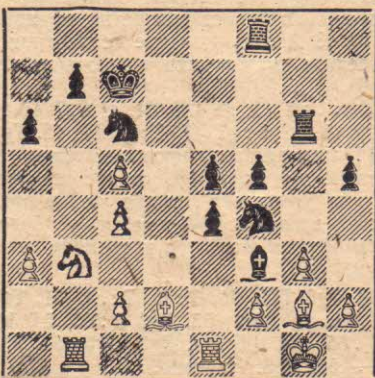
16. Of4+ Цс8 17. g3. Свързано със съществени отслабления. Играейки просто 17. K: c6 O: c6 18. c4, белите запазваха равенство, но изглежда Смилов се стреми към двуостра позиция, избягвайки спокойното равенство, което при досегашния резултат от мача ползува само неговия противник.

17. . . Kd5 18. Od2 e5 19. Kb3 Og4 20. Og2 f5 21. 0-0 Of3 22. Oh3. Тук офицерът само способствува развитието на атаката на черните. За предпочитане беше 22. c4 или 22. O: f3 ef 23. c4.

22. . . Tf8. Вероятно по-добро е 22. . . Ke7, оставашо свобода за действие на топа с оглед на h7—h5—h4 и Th8.

23. Tef1 Цс7. Играно, с цел да се избегне свързката, но едва ли е най-силното. Чрез маневрата h7—h5—h4 и Kf4 черните ликвидираха свързката, принуждавайки офицера да отстъпи. Предвид на това ходът с царя се явява загуба на темпо.

24. Og2. 24. . . h5 25. c4 Kf4.



26. O: f3. Отказва се от интересната комбинация 26. Ka5 K: g2 27. T: b7+ Цс8 28. Tef1 e3! — с усложнения, благоприятни за черните.

26. . . ef 27. O: f4 ef 28. Kd2. Можеше да се предпочете 28. c3 с последваше Kd4, с цел да се отстрани Kc6 и да се проникне на седмия хоризонтал.

28. . . fg 29. K: f3 gh+ 30. Ц: h2 Tf8 31. Цh3 Tg4 32. Te6 T: c4 33. Tf6 Tg7 34. T: f5 T: c2 35. Kg5 Te7 36. Цh4 Kd4 37. Tf4 Kb5 38. a4 Kc3 39. Tc4 Tee2 40. Tb6 Kd5. Тук партията била отложена и без доиграване призната за реми. Играейки 40. Tf1 с угроза да подкрепи движението на пешката f, Смилов би могъл да принуди противника си да се бори за наравно, сега обаче предвид на заплахата да загуби пешката „f“ той едвали има друг избор, впрочем белите достигат наравно почти форсирано, напр.: 41. T: c2 T: c2 42. Ke6+ Цd7 43. Td6+ Цe7 44. T: d5 Ц: e6 45. Td6+ Цe5 46. Tb6 — с неизбежни по-нататъшни упростиавания.

№ 77. СТАРОИНДИЙСКА ЗАЩИТА

XX партия — Москва, 1954 г.

1. d4 Kf6 2. c4 g6 3. g3 Og7 4. Og2 0-0 5. Kc3 d6 6. e3 Kbd7 7. Kge2. Дотук се повториха ходовете от 18-та партия.

7. . . e5. В 18-та партия Смилов предвики тази пешка два хода по-късно — след предварителната маневра 7. . . a6 и 8. . . Tb8. В настоящата партия той се ориентира веднага към игра на царския фланг, като провежда същата идея с движение на пешката „h“, но след настаняване на топа на e8.

8. b3 Te8 9. Oa3 h5 10. h3. С оглед на 10. . . h4 да отговори 11. g4.

10. . . a6 11. de de. При 11. . . K: e5 неприятно е 12. c5.

12. e4. Една от причините за по-нататъшните затруднения на белите. Тук те имаха добър избор между 12. Dd2 и 12. Dc2.

12. . . Kh7 13. 0-0 h4. Чувствува се слабостта на 12-я ход на белите — те вече не могат да играят g4, тъй като полето f4 остава слабо и за черния кон се предоставят удобни позиции на f4 и g5.

14. Ocl c6. Черните незабавно използват изместването на офицера от диагонала a3—f8.

15. Oe3 hg 16. fg De7. Смилов излезе от дебюта с благоприятна позиция. У белите предизвиква безпокойство пешката e4 и безперспективното положение на офицера на g2.

17. Dd2 h5 18. Tad1. По-добро е 18-св. На профилактичното 18. Tfcl черните могат да отговорят 18. . . b4 19. Ka4 c5 и колят от h7 през f8 и e6 се настанява на d4.

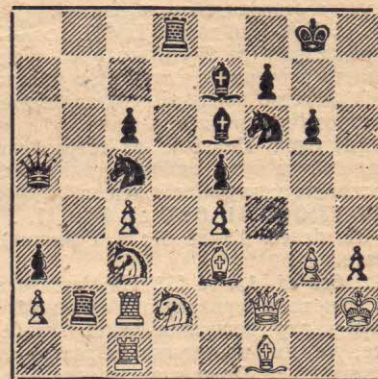
18. . . bc1 19. bc Db4! Черните изведнаж пренесоха играта на дамския фланг.

20. Tc1. Белите преминават в отбрана. Чрез 20. Tb1 D: c4 21. Tfcl активната позиция на белите фигури компенсират загубената пешка.

20. . . Of8 21. Цh2 Kc5 22. Kb1 a5 23. Dc2 Oe6 24. Tfcl Teb8 25. Of1 a4! С цел да увеличи значението на завладения вертикал „b“. Положението на белите е вече сериозно затруднено. Особено безперспективно е положението на белополия им офицер.

26. Od2 Db6 27. Oe3 a3 28. Kc3 Da8 29. Df2 Oe7. Тук Ботвиник е разполагал само с 14 минути за обмисляне. Предвид на това Смилов пази в резерва очевидно силния ход Tb2, създавайки междуременно други угрози.

30. Tc2 Kf6 31. Kd2 Tb2 32. Tdcl Td8.



33. O: c5. Размяната на този важен за белите офицер е обоснована от необходимостта. Невъзможно е напр.: 33. Kb3 K: b3 34. Ob6 D: c3!

33. . . D: c5. Сериозна неточност, даваща шанси на противника за спасение. Чрез 33. . . O: c5 34. D: f6 T: d2+! 35. T: d2 T: d2+ 36. Цh1 Od4, белите постигаша решавашо превъзходство. След 33. . . O: c5 бялата дама не може да отстъпи на e2, g2 или e1 поради 34. . . D: c3!

34. De2 Db4 35. Kb3! T: c2 36. T: c2 Ke8 37. Kb1 Kd6 38. Kld2 Kb7 39. h4 Kc5 40. K: c5 D: c5 41. Kb3 (записан ход) Dd6 42. Td2. Важен момент. Според домашните анализи е била установена неудовлетворителността на хода 42. Oh3 поради 42. . . O: h3 43. Ц: h3 Dd7+! 44. Hg2 Ob4! и във връзка със заплахата Dd3, която води до размяна на дамите и последващото f7—f5, черните получават решавашо преимущество.

42. . . Db4 43. Tc2 f6 44. Oh3 Of7 45. Og4 Цg7 46. Цg2 Dd6 47. Td2 Db8 48. Tc2 Ob4 49. h5 Dd6 50. hg O: g6 51. Oh5 Dd3 52. O: g6 D: e2+ 53. T: e2 Ц: g6 54. Tf2. С изкусни маневри на белите се отдаде да възпрепятствуват хода f6—f5.

54. . . Цf7 55. Tf1 Ce6 56. Tf3 Oe7 57. Tf1 Ob4 58. Tf3 Ce7 59. Tf1 Цf7 60. Tf3 Цg6 61. Tf2 Td6 62. Tf5 Od2 63. Tf3 Og5 64. c5 Td7 65. Tc3 f5 66. Цf3 Цf6 67. ef Ц: f5 68. g4+ Ce6 69. Ce2. Правилно е 69. Ka5, даващо сериозни шансове за спасение.

69. . . e4 70. Tc4 Ce5 71. Ta4 Th7 72. T: a3 Th2+. Белите се предават. Движението на пешката веднага решава, напр.: 73. Цd1 e3 74. Kc1 Th1+ 75. Цc2 T: c1+! 76. Ц: c1 e2+!

