



# *Шахматна* **МИСЪЛ**

4

СОФИЯ 1954

## СЪДЪРЖАНИЕ

|  | стр. |
|--|------|
| Световният шампион Михаил Ботвиник за втори път защити званието си                     | 49   |
| д-р Ю. Тошев — III международен студентски шахматен турнир                             | 50   |
| Ол. Нейкирх — Системната и всестранна подготовка — основа на успеха в шахматната борба | 51   |

### ПАРТИИ

#### Мачът за световно първенство

|   |    |
|---|----|
| I партия № 51. Френска защита. Смилов—Ботвиник      | 52 |
| II „ № 52. Защита Нимцович. Ботвини—Смилов          | 52 |
| III „ № 53. Френска защита. Смилов—Ботвиник         | 53 |
| IV „ № 54. Приет дамски гамбит. Ботвиник—Смилов     | 53 |
| V „ № 55. Славянска защита. Смилов—Ботвиник         | 54 |
| VI „ № 56. Защита Грюнфелд. Ботвиник—Смилов         | 54 |
| VII „ № 57. Френска защита. Смилов—Ботвиник         | 54 |
| VIII „ № 58. Дамски гамбит. Ботвиник—Смилов         | 55 |
| IX „ № 59. Френска защита. Смилов—Ботвиник          | 55 |
| X „ № 60. Приет дамски гамбит. Ботвиник—Смилов      | 56 |
| XI „ № 61. Исландска партия. Смилов—Ботвиник        | 56 |
| XII „ № 62. Славянска защита. Ботвиник—Смилов       | 56 |
| Н. Минев — № 63. Сицилианска защита. Минев—Корчной  | 57 |
| Здр. Милев — № 64. Защита Грюнфелд. Олафсон—Милев   | 57 |
| П. Иванов — № 65. Сицилианска защита. Корчной—Гелер | 58 |
| № 66. Каро—Кан. Ив. Чапразов—М. Милев               | 59 |
| № 67. Защита Нимцович. Пелитов—Димитров             | 59 |
| № 68. Будапещенски гамбит. Ст. Кръстев—Хр. Донеv    | 59 |
| № 69. Защита Нимцович. Ст. Чолаков—Хр. Димитров     | 59 |

|                                       |    |
|---------------------------------------|----|
| И. Обов и М. Сивов — Познавате ли ги? | 59 |
|---------------------------------------|----|

|   |    |
|---|----|
| Четвъртфиналите за републиканско първенство | 59 |
|---|----|

#### ТЕОРЕТИЧЕН ОТДЕЛ

|   |    |
|---|----|
| Ст. Мечкаров — Ленинградската система на холандската защита | 60 |
| Н. Ючормански — Из съдийската практика                      | 61 |

#### ЗА НАЧИНАЕЩИТЕ

|                                |    |
|--------------------------------|----|
| Р. Бобеков — Топовни завършеци | 63 |
|--------------------------------|----|

#### ОТДЕЛ КОМПОЗИЦИЯ

|  |    |
|--|----|
| М. Михайлов — Как да работим над етюдното наследство | 64 |
|--|----|

На корицата: Българският студентски отбор, класирал се на трето място в международния студентски шахматен турнир в Осло. От ляво на дясно: Н. Пъдевски, М. Бобоцов, Н. Минев, З. Милев, В. Прахов и д-р Юри Тошев

#### Редакционна колегия

А. Малчев (отг. редактор), Ал. Цветков, Ол. Нейкирх, арх. Вл. Рангелов, Ал. Кипров, Б. Божков, Здр. Милев, М. Бобоцов, М. Вълчанов, Н. Минев, Н. Охридски, П. Петров

# ШАХМАТНА МИСТЪЛ

ИЗДАНИЕ НА ВЪРХОВНИЯ КОМИТЕТ  
ЗА ФИЗИЧЕСКА КУЛТУРА И СПОРТ  
ПРИ МИНИСТЕРСКИЯ СЪВЕТ

Книжка четвърта  
Година седма — 1954 г.

## СВЕТОВНИЯТ ШАМПИОН МИХАИЛ БОТВИНИК ЗА ВТОРИ ПЪТ ЗАЩИТИ ЗВАНИЕТО СИ

На 16 март в Москва, в концертната зала, носеща името на великия руски композитор Чайковски, започна мачът между двамата съветски гротмайстори Михаил Ботвиник и Василий Смилов, който трябваше да реши кой от тях ще носи напред високото звание „световен шампион“. Мнозина изтъкнати шахматисти имаха щастието да бъдат гости на съветската столица и непосредствено да наблюдават разволя на това голямо шахматно събитие. Сам председателят на международната шахматна федерация Ф. Рогард даде сигнала за започване на борбата, включвайки шахматния часовник на играещия с белите фигури в първата партия В. Смилов. С това бе символизиран и международният характер на мача, който е последната брънка от системата на редицата национални, зонални и пр. турнири, чрез която най-силните шахматисти от всички страни се съревноваваха за световното първенство.

В продължение на близо два месеца радиото и печатът свързваха любителите на шахмата от различните краища на земното кълбо със сърцето на световната крепост на мира, където двамата най-силни шахматисти премерваха своите сили и изкуство. Всеобщият интерес към това мирно съревнование бе ярко доказателство за любовта на милионите обикновени хора към културните, творчески прояви на човешкия дух, към формите на мирно общуване и сътрудничество между народите.

Състезанието завърши, но ние дълго ще пазим дълбокото впечатление, което то остави у нас. За трети път Михаил Ботвиник бе оличен с лавровия венец на световен шампион по шахмат. Само по себе си това постижение буди удивление, но неговият изключителен характер блести още по-ярко върху фона на самата борба, наситена с напрежение и творческо съдържание. Четиринадесет резултатни партии и само десет изгълнени с борба ремита е резултат, който сам по себе си говори за изключително напрегнатия развой на това голямо съревнование, оспорвано от началото до самия си край. Каква издръжливост и твърдост на волята бе необходима, за да се преодолеят временните неудачи, които съпътстваха и двамата противници по време на мача! Именно тази сила на духа и характера, така ярко проявени в преломните моменти, е, която буди възторг и отличава възпитаниците на съветската шахматна школа.

Успехът на Михаил Ботвиник е голям и защото, за разлика от своите предшественици — световни шампиони, той трябваше да отстоява звание си при една нова система, която му налага за проти-

вник действително най-силният измежду силните — победителят от турнира на кандидатите за световно първенство.

Но като ценим високо постижението на световния шампион, ние еднакво се удивляваме и от успеха на неговия съперник, който не допусна да бъде победен. През 1948 година в мач-турнира за световно първенство Василий Смилов зае място непосредствено след световния шампион, в 1953 година в турнира на кандидатите той за втори път превъзмогна всички свои съперници, а в този мач постигна равен резултат срещу световния шампион. В този именно растеж, в това непрекъснато повишаване на своето спортно майсторство е непобедимата сила на съветските майстори, които достойно държат венеца на световното първенство.

За втори път Михаил Ботвиник отстояваше своето звание — и този път, както и първия — срещу възпитаници на съветската шахматна школа, граждани на Съветския Съюз. И двата пъти той завърши борбата наравно. Това показва, както пише гротмайстор Авербах, че в Съветския Съюз има плеада силни шахматисти, които не отстъпват по силата на своята игра на световния шампион, че Ботвиник е пръв, но пръв между равни. Това показва изобщи силата и превъзходството на съветската шахматна школа.

Ботвиник и Смилов са достойни последователи на Чигорин и Алехин, възпитаници на една и съща шахматна школа — съветската, тяхното творчество обаче е дълбоко индивидуално. В мача те бяха не само противници, но и принципиални за-

щитници на дълбоко изследвани от тях различни системи. Всяка партия носеше белега на тяхния индивидуален стил и творчество. Това интересно стълкновение на различни стилове в различни системи даде ценен плод, в областта на шахматната теория. В приложените дебюти: френска защита, дамски гамбит, сицилианска защита, защита Нимцович, старондийска защита и испанска партия бяха разкрити нови възможности и идеи. Игрните партии бяха съчетание на научен подход, дълбока стратегия и богата творческа фантазия и представляват нов ценен принос в световната съкровищница на шахматното изкуство.

Българските шахматисти, които с нестихващ интерес следиха разволя на напрегнатата борба, приветствуват горещо световния шампион съветския гротмайстор Михаил Ботвиник и неговия достоен съперник съветския гротмайстор Василий Смилов. Тяхното творчество ще бъде използвано като богат извор на познания за непрестанния възход на родния шахмат.



Михаил Ботвиник

# III МЕЖДУНАРОДЕН СТУДЕНТСКИ ШАХМАТЕН ТУРНИР

д-р ЮРИ ТОШЕВ

На 8 април т. г. студентският шахматен отбор, с водач др. Иван Б. Ненов — началник на висшето образование при М-во на културата и капитан на отбора — пишешният теиз редове, отлетя от аер га а София на път за Осло, за да вземе участие в организираната от международния студентски съюз III международен студентски шахматен турнир. Непредвидено обстоятелство — стачка на работниците от норвежкия аеротранспорт наложи известна промяна в маршрута и същия ден вечерта се отзовахме в Брюксел, където българският пълномощен министър в Белгия — др. Попов ни оказа сърдечно гостоприемство. Използувахме краткия си престой в белгийската столица, за да разгледаме някои от забележителностите ѝ. Посетихме и намършата се в близост местност Ватерло, където в малкия музей и специално построената панорама видяхме картинно илюстрирана историческата битка на Наполеон срещу съюзниците и свързаните с нея събития от началото на миналия век.

Вечерта на 9 април самолетът, с който пътувахме, кацна на летището на Осло. Два дни по-късно в градския шахматен дом, разполагащ с три удобни зали на най-горния етаж на една седеметажна сграда, стана официалното откриване на III международен студентски турнир с приветствия от кмета на града и от представители на университета в Осло, на международния студентски съюз (Патаки и Шайтар) и на норвежкия шахматен съюз, който беше техническият организатор на турнира. Теглено бе жребиего и представени отборите на участващите държави (по реда на жребиего): 1. Норвегия — Линдблом, Офстат, Гиверхолд-Хансен, Бьокмаи, Маркусен и Шейлдеруп; 2. СССР — Корчной, Мойсеев, Крогиус, Никитин и Антошин; 3. Англия — Кларк, Персиц, Маргин и Джипс; 4. България — Милев, Милев, Бобоцов, Пълевски, Коларов и Прахов; 5. Финландия — Хаанпее, Каян, Залберг и Куковен; 6. Швеция — Хегквист, Ловквист, Хамрин, Зелцет и Гумелиус; 7. Франция — Завербни, Леонни, Лефор, Люксеи, Фюртер и Перо; 8. Чехословакия — Филип, Алстер, Козма, Весели и Маршалек; 9. Исландия — Палмасон, Олафсон, Асмундсон и Ейнарсон; 10. Сборен отбор — Витиглио (Италия), Кирквуд (Шотландия), Ланц (Шотландия), Дегани (Италия) и Улман (Франция).

Главен ръководител на турнира бе Д-р Щорм-Хершет (Норвегия), който бе избран и за член на съдийската комисия заедно с инж. Шайтар (Чехословакия) и Хастед (Норвегия). Турнирът трябваше да завърши в 8 дни (12—19 април) и затова регламентът бе твърде напрегнат. Играеше се без почивка всеки ден от 16—21 часа, а на следния ден сутринта се доиграваха отложените партии, освен това в определен ден се играха два кръга последователно.

Турнирът беше голям интерес особено поради участието на отборите на СССР и Чехословакия, които бяха безспорните претенденти за първите места. Нашият отбор участваше за първи път в международния студентски турнир и изобщо за първи път срещаше с отбори на капиталистическите страни, въпреки това той беше известен на всички състезатели. Норвежкит вестник „Автенпостен“ в броя си от 13 април, непосредствено след първия кръг, в който нашият отбор победи френския с 4:0, определи като фаворити на състезанието отборите на СССР, Чехословакия и България. Това предсказание на вестника се сбъдна — след първите четири кръга отборите на страните от социалистическия лагер зараво заеха първите три места и не ги изпуснаха докрай. Съревнованиего протичаше напрегнато и оспорвано за всяка точка.

Борбата за първото място се реши едва в последния кръг, в който двата водещи отбора на СССР и Чехословакия се срещнаха помежду си. Резултатът 2:5:1:5 в полза на чехословакия отбор определи класацията: I отборът на Чехословакия с 29:5 т.; II отборът на СССР с 28:5 т. Съветските и чехословашки студенти бяха представени от извънредно силни шахматисти. Филип и Козма (Чехословакия) излязоха индивидуални победители на I и III дъски, а Никитин (СССР) — на четвъртата дъска. Под възможностите си игра Корчной. Вероятно уморен от участието си във всеобщното първенство и турнира в Букурещ, той не успя да реализира пълни точки срещу по-слаби противници, което се отрази върху класирането на съветския отбор.

Третото призово място бе засужено заето от отбора на България. Нашите състезатели се състезаваха сериозно, съзнавайки отговорността на задължението си да представят достойно нашата Родина в това международно студентско съревнование. Особено се отличи Атанас Коларов, който получи специална премия за най-добър индивидуален резултат — 5 т. от 5 възможни.

На първа дъска Милев игра силно, особено в първата половина на турнира, като от пет срещи реализира четири точки, печелейки ценна партия срещу съветския майстор Корчной. В следващите кръгове у Милев пролича известна умора и той завърши срещите си наравно.

Здравко Милев проведе турнира добре Той спечели хубава победа срещу чехословакия майстор Алстер и загуби само една партия срещу съветския майстор Мойсеев, но и у него към края на турнира се проявиха признаци на умора. Срещу Персиц

(Англия) той не издържа напрежението и направи наравно в спечелен завършек.

Най-много точки от нашия отбор събра Бобоцов. Добрата му физическа подготовка допринесе много за неговите издръжливост и свежест на играта.

Не можа да даде очаквания резултат Н. Пълевски. Две неубедителни загуби понижиха състезателния му дух. Той бе заместен във втората половина на турнира от Коларов.

Валентин Прахов има възможност само веднаж да покаже своите състезателни качества — срещу шведския студент Гумелиус, когото победи.

От капиталистическите страни единствен отборът на Англия конкурираше по опасно за достигане на призово място. Особено изпъкна със силната си игра Рафаел Персиц, който показа най-добър индивидуален успех на втора дъска — 7:5 т. от 9 възможни. Класирането и на останалите отбори е закономерно (виж таблицата на 3 стр. на корицата).

Третият международен студентски турнир, успоредно със значението си на спортно и културно събитие, допринесе значително за опознаване и засилване дружбата между студентите от различните страни. Цялото състезание премина под знака на дружеска атмосфера. Нашият отбор се ползуваше с общи симпатии. При всяка среща той поднасяше на своя партньор красиво изработено възпоменателно флагче, а на всеки отделен състезател — скромни подаръчета за спомен. Особен интерес към нас и към нашата страна прояви ръководството на наскоро основаното в Осло дружество за норвежко-българско приятелство.

Обстоятелството, че и трите призови места в турнира бяха извоювани от отборите на СССР, Чехословакия и България говори за преимуществата и систематическите грижи, на които се радва младежта в Съветския Съюз и народнодемократичните страни за развитието на своите таланти.

Достойното представяне на нашите студенти на първото за тях международно студентско шахматно съревнование е голям успех, който показва високото ниво на родния шахмат и перективите за бъдещи още по-големи достижения.

## Индивидуални резултати

|             | Франция | Чехословакия | Исландия | Норвегия | СССР | Англия | Сборен тим | Финландия | Швеция |
|-------------|---------|--------------|----------|----------|------|--------|------------|-----------|--------|
| 1. Милев    | 1       | 0            | 1        | 1        | 1    | 1/2    | 1/2        | 1/2       | 6      |
| 2. Милев    | 1       | 1            | 1        | 1/2      | 0    | 1/2    | 1          | 1/2       | 5 1/2  |
| 3. Бобоцов  | 1       | 0            | 1        | 1        | 1/2  | 1      | 1          | 1/2       | 7      |
| 4. Пълевски | 1       | 0            | 1/2      | —        | 0    | —      | —          | —         | 1 1/2  |
| 5. Коларов  | —       | —            | —        | 1        | —    | 1      | 1          | 1         | 5      |
| 6. Прахов   | —       | —            | —        | —        | —    | —      | —          | 1         | 1      |

# СИСТЕМНАТА И ВСЕСТРАННА ПОДГОТОВКА — ОСНОВА НА УСПЕХА В ШАХМАТНАТА БОРБА

ОЛ. НЕЙКИРХ

За постигане на спортно майсторство и високи успехи в шахмата е необходима системна и продължителна — целогодишна и многогодишна подготовка. В шахматната борба състезателят участва с цялата своя личност, като полага на изпитание не само шахматните си познания, но и физическите си и морално-волеви качества. Този характер на шахматната борба определя задачите и съдържанието на подготовката, която трябва да бъде всеотдайна:

1. Морално-волева и идейно-политическа.
2. Обща физическа подготовка и закаляване на организма.
3. Шахматна подготовка.
4. Подготовка при самото участие в състезанията.

Всички видове и форми на подготовката са насочени към една обща цел — достигане на висока спортна форма.

Морално-волевата и идейно-политическата подготовка е важна и основна предпоставка както за състезателния успех, така и за резултатното провеждане на самия учебно-тренировачен процес. Чрез идейно-възпитателната работа се разширява общата култура на шахматиста, повишава се неговото гражданско и политическо съзнание. Стремешът към осъществяване на спортното майсторство се осмисля от съзнанието за неговия обществено-полезен и културен характер, развива се трудолюбието и чувството на отговорност, калява се волята и се оформя характерът, а всички тези качества обуславят успеха.

Морално-волевата и идейно-политическата подготовка се постига чрез системно четене на подходяща политическа, научно-популярна, художествена и спортна литература; чрез участие в просветни кръжоци и семинари, посещаване на кина, театри, изложби и др.

Турнирната борба е свързана с голямо натоварване на нервната система и изисква здрава и издръжлива физика, пригодена да устои на продължително напрежение. Ето защо общата физическа подготовка и закаляването на организма трябва да заемат значителен дял в тренировката на шахматиста. Физкултурните занимания и спортът трябва да се превърнат в навик и жизнена нужда. Шахматистът трябва да започва своя работен ден с утринна гимнастика (15—20 минути) и най-малко един-два пъти седмично да води интензивни физкултурни занимания в известни спортове — ски, кънки, крос — през зимните месеци, волейбол, тенис, плуване, туризъм и др. — през летните. Физическото натоварване трябва постепенно да се увеличава, като планът за физическата подготовка се съставя и изпълнява под съветите и наблюденията на лекаря.

Шахматната подготовка обхваща цялостното изучаване на шахмата: него-

вата история — формирането на различните школи и развитието на шахматната мисъл, изучаването на различни дебютни системи, овладяване техниката в различните фази на шахматната партия, запознаване с творчеството на големите майстори на шахматното изкуство, опознаване и овладяване принципите на съветската шахматна школа. Теоретическите познания трябва да се съчетават с практически занимания — игра на тренировачни партии и практически изпробване на определени дебютни схеми.

Шахматистът трябва да се готви конкретно срещу всеки противник, да опознае играта му, неговите силни и слаби страни и да подготви такава система и стил на игра, който биха били най-неприятни за противника.

Високата спортна форма е състояние на цялостна максимална състезателна подготвеност. Това състояние трябва да се постигне през периода преди състезанието и да продължи през цялото му времетраене. Шахматистът трябва да е преминал запланираната подготовка, да е укрепнал физически и нервно, да е усвоил предвидените шахматни познания и да се чувства напълно готов за борбата. Състезателят трябва да се чувства зареден с физическа и духовна творческа енергия, да бъде морално подготвен за борбата. За целта е необходимо да се увеличат физкултурните занимания и почивките, да се успокои напълно нервната система, и да се намалат до минимум шахматните занимания. Намалването на шахматните занимания през предсъстезателните дни засилва желанието за игра, което дава импулс и полет на творческите сили.

Участието в турнира е върховният момент за състезателя, то е проверка на предварителната подготовка. В него шахматистът мобилизира всички свои сили — физически и духовни за достойно провеждане на борбата. През цялото времетраене на състезанието спортната форма трябва да се поддържа на висота. Енергията, волята, самочувствието не бива да отпаднат. Шахматистът не бива да се влияе от загубите, да отпада духом, да се демобилизира. Тук именно морално-волевите качества играят решителна роля.

За поддържане високата спортна форма през състезателния период важно значение има съблюдаването на дневния турнирен режим и особено следните по-важни изисквания.

1. Да се става от сън в точно определен час.
2. Да се прави обичайната утринна гимнастика.
3. Храненето да става редовно на определен час.
4. Преди състезанието състезателят да отпочине 2—3 часа.

5. Анализът на отложените партии да се прави през свободния ден или сутрин, но в никой случай непосредствено след турнирната партия, тъй като това води до преумора.

6. Да се избягва употребата на алкохол и никотин.

Всички изброени дотук принципни положения, отнасящи се до подготовката на шахматиста, трябва да намерят място в неговия целогодишен или многогодишен план за подготовка. При съставянето му трябва да се определи ясно преследваната цел, напр. постигане I разред, кандидат-майсторско звание, успех в определен турнир и пр. Планът за целогодишната подготовка трябва да бъде съобразен с личните качества и особености на шахматиста, с неговите положителни и слаби страни. Затова при изготвянето му е необходимо да се подходи най-критично, да се направи най-задълбочен анализ на творческите и спортни постижения на шахматиста, да се разкрият характерните му слабости и да се набележат мерките за преодоляването им. Едва след това трябва да се пристъпи към изработването на програмата за заниманията, които се определят точно по теми, по обем и по часове за всеки месец от годината. Изготвянето на плана трябва да стане с помощта на треньор или друг опитен квалифициран шахматист.

Планът трябва да бъде реален, изпълним. Не бива да се запланират мероприятия, които са обективно свърхсилите и възможностите на шахматиста. Трябва да се държи сметка за времето, с което той разполага, за неговата професионална и обществена заетост. Планът и програмата за заниманията трябва да се съблюдават точно и неотклонно, като се държи сметка за извършеното, за напредъка на подготовката. Необходимо е състезателят да се самоконтролира. Това се постига, като се води дневник за самоконтрол, в който се отбелязват проведените занимания и постигнатите резултати.

Самоконтролът и отчетността дават представа за извършената работа, помагат да се анализират и извлекат правилни изводи за хода и резултатите на подготовката.

Особено полезно и необходимо е самостоятелното и колективно анализиране на собствените партии, спечелени и загубени. По този начин не само се откриват грешките, но се определят и насоките, в които трябва да работи шахматистът за своето понататъшно усъвършенстване.

Само при съзнателно и системно провеждане на подготовката и критично отнасяне към своята игра и състезателни постижения шахматистът може да разчита на повишаване на своето спортно майсторство и успех в шахматната борба.



# МАЧЪТ ЗА СВЕТОВНО ПЪРВЕНСТВО\*

№ 51. ФРЕНСКА ЗАЩИТА

СМИСЛОВ

БОТВНИК

I партия — Москва, 1954 г.

1. e4 e6 2. d4 d5 3. Кс3 Об4 4. e5 c5 5. a3 Оa5. Рядко срещано се продължение, употребено само веднаж в практиката на световния шампион през 1946 г. срещу Решевски. Обикновено се играе 5. . . О:с3+.

6. b4. Другото продължение 6. dc d4 7. b4 dc 8. ба отслабва пешечното построение на белите.

6. . . cd. На 6. . . cb белите могат да отговорят 7. Kb5! ba+ 8. c3 Oc7 9. О:а3 — със силна атака.

7. Kb5 Oc7 8. f4 Ke7 9. Kf3 Kbc6 10. Od3 Ob8! Силен ход, целящ прехвърлянето на офицера на a7, откъдето ще упражнява натиск по диагонала върху пункта d4, около който се развива борбата.

11. Kb:d4 a6 12. Oe3 Oa7 13. 0-0. Значителна неточност. Правилно е 13. De2 и след 13. . . К:d4 14. О:d4 О:d4 15. К:d4 Db6 16. Df2! позицията на белите е за предпочитане.

13. . . К:d4! Олушението на противника е моментално използвано.

14. О:d4 О:d4 15. К:d4 Db6 16. Цh1 Od7 17. c3. Печална необходимост. Белите не могат да отстъпят пункта d4 и са принудени да създадат слаба пешка на c3. Сега общата картина на борбата се определя в полза на черните.

17. . . Тс8 18. De1. По-добро изглежда 18. Тс1, освобождаващо дамата за нападение на царския фланг.

18. . . h6. Подготвя рокадата. На 18. . . 0-0 би последвало 19. О:h7+.

19. a4. Начало на остри усложнения в този край на дъската. Опитът за активни действия върху царския фланг, предвид на необезпечения център, би се оказал неудачен.

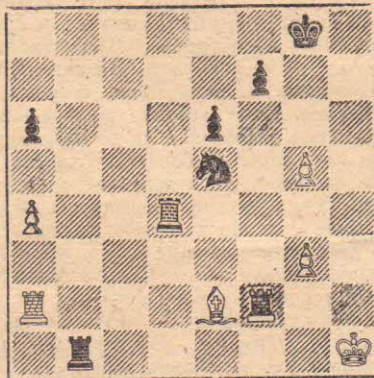
19. . . a5 20. Kb3 Dc7 21. Кс5 Oc6 22. Df2 0-0 23. Kb3 Od7 24. Кс5. Белите надценяват възможностите си. Връщайки коня — 24. Кс5 те биха могли да предизвикат съгласие за реми чрез повторение на ходовете (24. . . Oc6 25. Kb3 Od7), тъй като черните не разполагат с по-добри възможности. След размяната на дамите Ботвиник активира опасно фигурите си.

24. . . Д:c5 25. К:c5 Тс7 26. К:d7 Т:d7 27. ба Та8 28. a6 ба 29. c4 dc 30. О:c4 Td4 31. Oe2 Kd5 32. g3 Кс3

33. Oй3 Tb8 34. Та3 Kb1. Вземането на пешката — 34. К:a4 дава възможност на белите за спасение. Напр.: 35. Tfа1 Tb4 (35. . . Кс5 36. Тс3) 36. Od1 Кс5 37. Тс3 Tbc4 38. Т:c4 Т:c4 39. Цg2 и т. н.

35. Та2 Kd2 36. Tf2 Кс4 37. h4 g5 38. hg hg 39. fg. Този ход е бил игран от Смилов при силен пайтот, но и след 39. Oe2 положението на белите остава тежко.

39. . . К:e5 40. Oe2 Tb1+. В тази позиция с подчертан позиционен превес за черните партията е била отложена.



41. Цg2. Записаният ход. Останалата част на партията Ботвиник провежда точно, парирайки всякакви контрашанси на противника си.

41. . . a5 42. Тс2 Tb3 43. Tf4 Td5 44. Те4 Цg7 45. Oh5 Kg6 46. Tg4 Te3 47. О:g6 Ц:g6 48. Tf2 Tf5 49. Т:f5 ef 50. Тс4 Те4 51. Тс7 Т:a4 52. Та7 Та3 53. Цh3 f4 54. Цh4 fg 55. Та6+ Цf5 56. Tf6+ Ce4 57. Цh3 Tf3 58. Та6 Tf5. Белите се предават.

№ 52. ЗАЩИТА НИМЦОВИЧ

БОТВНИК

СМИСЛОВ

II партия — Москва, 1954 г.

1. d4 Kf6 2. c4 e6 3. Кс3 Об4 4. e3 b6 5. Ke2 Oa6. Система, станала популярна след прилагането ѝ от Бронщайн в мача му срещу Ботвиник.

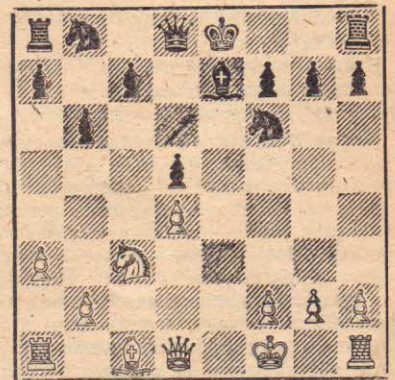
6. a3 Oe7 7. Kf4. В XVII партия от мача с Бронщайн Ботвиник продължил 7. Kg3, но след 7. . . d5 8. cd О:f1 9. К:f1 ed не успял да получи преимущество.

7. . . d5 8. cd1. Срещу Новотелнов Ботвиник спечели, продължавайки с 8. b3. Характерно за световния шампион е, че в своите теоретически изследва-

ния той никога не се успокоява с достигнатото.

8. . . О:f1 9. Ц:f1. Жертвата на фигура — 9. de Oa6 10. ef+ Ц:f7 11. Db3+ Ce8 12. Ke6 се опровергава с показания от Керес ход 12. . . Dd7! 13. К:g7+ Ld8!

9. . . ed



10. g4! Белите не са завършили още мобилизацията на леките си фигури и на пръв поглед изглежда, че ходът им противоречи на основните принципи на дебютната стратегия. Но това смело предвиждане на пешката, а така също и по-нататъшният ход на борбата показват новия възглед за взаимната връзка между дебюта и средата на играта, разработен от съветските майстори. Ботвиник започва пряка атака на царското крило.

10. . . c6. Получената след десетия ход на белите позиция заслужава да бъде шателно изучена. Добър изглежда опитът за захващане на инициативата: 10. . . g5! 11. Kd3 h5 12. gh Dd7 13. Df3 g4 14. Dg2 Kc6 15. Kf4 0-0-0.

11. g5 Kfd7. При 11. . . Ke4 12. К:e4 de 13. h4 пешката e4 се оказваше в опасност.

12. h4 Od6. Грешка. Правилно е 12. . . 0-0. Тогава 13. e4 би се оказало преждевременно поради 13. . . de 14. К:e4 Кс5! (15. Kf6+ gf 16. gf О:f6 17. Dg4+ Цh8 18. dc Kd7).

13. e4! След този ход черните изведнаж се оказват в тежко положение.

13. . . de 14. К:e4 О:f4. На 14. . . Kf8 15. Kh5 Ke6 16. f4. Едва ли е по-добро и 14. . . Dc7.

15. О:f4 0-0 16. h5! Пълната безпомощност на черните коне, нямащи опорни пунктове за маневра, е очевидна. Следващият ход е направен от Сми-

\* По материали из съветския печат.

лов след тридесет минуто обмисляне.

16. . . Te8 17. Kd6 Te6 18. d5! T: d6. Жертвата на качествое принудителна. Съвсем лошо е 18. . . cd 19. Д: d5 Ka6 20. g6!

19. 0: d6 Dg5 20. Df3 Д: d5 21. Д: d5 cd 22. Tc1 Ka6 23. b4 h6 24. Th3 Цh7. Въпреки материалното равенство, безпомощното положение на фигурите на черните ги е обрело на гибел.

25. Td3 Kf6 26. b5 Kc5 27. 0: c5 bc 28. T: c5 Tb8 29. a4 Tb7 30. Tdc3. От проникването на тона на седмия хоризонтал няма спасение. Черните се предават.

### № 53. ФРЕНСКА ЗАЩИТА

СМИСЛОВ

БОТВНИК

III партия — Москва, 1954 г.

1. e4 e6 2. d4 d5 3. Kc3 Ob4 4. e5 c5 5. a3 Oa5 6. b4 cd 7. Kb5 Oc7 8. f4 Ke7 9. Kf3. Дотук двамата противници повториха ходовете от своята първа партия. Това показва рефлексията им да защитават избраните от тях системи, което несъмнено допринася за обогатяване на теорията с нови изследвания.

9. . . Od7. Ето отклонението. В първата партия бе играно 9. . . Kc6. Черните заплашват да разменят своя малко активен офицер за коня.

10. Kb: d4 Kbc6 11. c3! Същият ход в първата партия бе отбелязан като принудено от противника ослабление. Сμισлов обаче е оценил дълбоко позицията. Всички фигури са още на дъската, докато в първата партия ходът c3 бе направен след размяната на чернополите офицери и на единия кон, а това е съществена разлика, която има това значение, че белите владеят важния пункт d4, без да чувствуват никакви затруднения във връзка със защитата на пешката c3.

11. . . K: d4. Съмнително продължение, тъй като черните спомогат за укрепването на противниковия форпост на e5. По-силно изглежда 11. . . 0—0 12. Od3 f6 13. 0—0 De8 — с богати шансове.

12. cd Kf5 13. Oe2 Tc8. По-добро изглежда h5, с цел да се закрепят конят на f5 за упражняване на натиск върху d4.

14. a4 f6 15. 0—0 0—0 16. g4! Опровергава плана на черните за давление върху пункта d4.

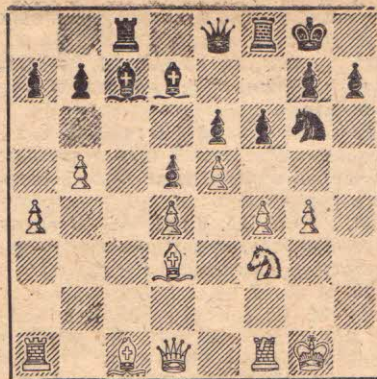
16. . . Ke7 17. Od3 De8 18. b5! Едновременно настъпление по двата фланга. Черните фигури са силно притеснени.

18. . . Kg6. Смело решение. Пасивната защита (18. . . f5 или 18. . . fe) би позволила на белите да засилят нацията.

19. f5! Решителен пробив.

19. . . Ke7 20. De2 ef. Опит за спасение чрез жертва на фигура за три пешки.

21. e6 fg 22. Kh4 Ob6 23. Ob2 Kg6 24. K: g6 hg 25. Tae1. Черните с тактически маневри затрудняват максимално вземането на фигурата. На не-



Положение след 18. . . Kg6

забавното 25. ed следва 25. . . Д: e2 26. 0: e2 Te2.

25. . . f5 26. ed Д: d7 27. De6? Странно съвпадение — и в трите играни партии неудачите на Сμισлов са свързани с размяна на дамите. Простото 27. Dg2 със заплахи 28. Te5 или 28. h3 поставяше веднага черните пред катастрофа.

27. . . Д: e6 28. T: e6 Цf7 29. Tfe1 Tfe8 30. T: e8 T: e8 31. T: e8 Ц: e8

Облаците над главата на Ботвиник се разсеяха — черните блокират всички пътища за проникване на противниковите офицери.

32. Oc3 Цd7 33. a5 d8 34. Ob4 b6 35. a6 Of6 36. Oc3 Ce6 37. Цg2 g5 38. Oe2 g6 39. Od1 Oe7 40. Od2 Od8. Тук партията била отложена. След домашните анализи двамата противници, убеждавайки се в невъзможността да спечелят, се съгласили на реми.

### № 54. ПРИЕТ ДАМСКИ ГАМБИТ

БОТВНИК

СМИСЛОВ

IV партия — Москва, 1954 г.

1. d4 d5 2. c4 dc 3. Kf3 a6 4. e3 Og4. Приетият дамски гамбит е една от защитите, срещащи се в практиката на Сμισлов. Избраният вариант е добре известен на Ботвиник от една от срещите му с Флор. В него черните получават инициативна игра, но отслабват чувствително дамското си крило.

5. 0: c4 e6 6. Db3. Принуждава размяната на белополяния офицер (иначе 7. Ke5) и предизвиква предвижване на пешката „b“.

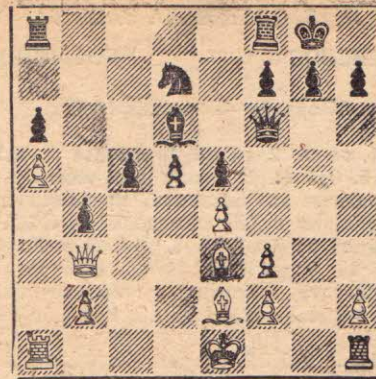
6. . . 0: f3 7. gf b5. Тук гротмайстор Флор играл 7. . . Ta7, но получил по-тежка игра.

8. Oe2 Kd7 9. a4 b4 10. Kd2 Kgf6 11. Ke4 c5 12. K: f6 + Д: f6. При 12. . . K: f6 13. dc 0: c5 14. Dc4, поради открития характер на позицията, преимущество на двата офицера постепенно би се проявило.

13. d5 e5 14. a5! Разединява черните пешки и стеснява коня на противника.

14. . . Od6 15. e4 0—0 16. Oe3. Ход, направен след 20-минутно обмисляне. Трудна позиция, в която черните трябва да се съобразяват със слабостта на пешките си.

16. . . c4!? Сμισлов прави чисто позиционна жертва на пешка, неподдаваща се на точен разчет. Като се има пред-



Положение след 16. Oe3

вид досегашният резултат на мача и значението за по-нататъшния ход на борбата една нова загуба на Сμισлов, той не трябва да рискува, а да предпочете 16. . . Dh4 с подготовка на 17. . . f5 и позволявашо при 17. 0—0—0 прехвърлянето на дамата на дамския фланг, посредством 17. . . Dd8. При това възможността на жертвата c5—c4 се запазваше като угроза.

16. . . Д: c4 Tfc8 18. Db3 Dg6 19. Цf1 f5 20. Tg1 Dh5 21. Tg2 Kc5 22. Dd1. При 22. Д: b4 следва 22. . . Tab8 и черните усилят атаката си. Но не 22. . . K: e4? поради 23. Db7 и белите печелят фигура.

22. . . Dh4 23. Цg1 f4. Или 23. . . fe 24. Tg4 Dd8 25. fe Kd7 — с двуостра игра.

24. Od2 Tb8 25. Цh1 Tf8 26. Oc4 Tf6. Критически момент. Световният шампион се защити образцово и сега заплашва да вземе инициативата в свои ръце. Необходимо беше 26. . . Dh3 и ако 27. De2 (27. Of1 Dh5 28. Oc4 Dh3 воли го реми), то след 27. . . Tf6 28. Tag1 Of8 29. Tg4 Th6 30. T1g2 Цh8 не е видно как белите ще усилят позицията си. Сега Ботвиник преминава бързо в решително контрастъпление.

27. Dg1 Of8 28. Tg4 Dh5 29. Dg2 Df7 30. b3 Цh8 31. Tg1 Td6 32. Oc1 Kd7 33. Ob2 Te8 34. Df1 Dh5 35. Dg2 Dh6 3. Tg5 g6 37. Df1 Og7 38. Oc1 Of6 39. T5g4 Oe7 40. Od2 Kf6. Тук партията е била отложена. Преимущество на белите е явно и може да бъде реализирано по различни пътища, било чрез отстъпление на тона на g2, било чрез жертва на качество: 41. 0: b4 K: g4 42. fg Td8 43. 0: e7 T: e7 44. 0: a6. При доиграването обаче Ботвиник допуска известни неточности и Сμισлов преминава в опасно настъпление на царския фланг. При силен взаимен цайтнот Ботвиник жертвува фигура и след настъпките опроставяния се оказва, че пешките му не могат да бъдат спрени. Ето и драматичният развой на края на тази партия:

41. T4g2 Td7 42. 0: a6 Ta7 43. Ob5 Tg8 44. a6 g5 45. Dd3 Od6 46. De2 Tag7 47. Dd1 Dh4 48. Oe2 g4 49. Oe1 h5 50. fg hg 51. 0: g4 T: g4 52. f3 T: g2 53. 0: h4 T: g1 54. Д: g1 T: g1 55. Ц: g1 Ke8 56. a7 Kc7 57. Цf1 Цg7 58. Ce2 Цf7 59. Of2 Ne8 60. Цd3 Цd7 61. Цc4. Черните се предават, тъй като са безпомощни срещу движението на пешката h.

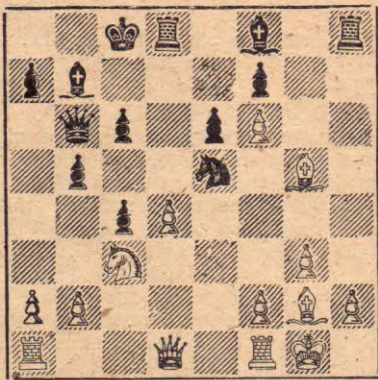
V партия — Москва 1954 г.

1. c4 c6 2. d4 d5 3. Kf3, Kf6 4. Kc3 e6 5. Og5 dc. С този ход се влиза във варианта на Ботвиник, приложен за първи път в XIII шампионат на СССР.

6. e4 b5 7. e5 h6 8. Oh4 g5 9. K: g5 hg 10. O: g5 Kbd7 11. ef Найголеми трудности възникват за черните след 11. g3 Да5 12. ef b4 13. Ke4 Oa6 14. Df3.

11. ... Ob7 12. g3 Db6. Белите играха g3 с пререждане на ходовете. Очевидно Ботвиник се стреми към позиция, в която е пригответил ново усиление на черните. Иначе сигурно той би се погрижил първо да овладее диагонала a8-h1, имащ голямо значение в създадената позиция. Интересно е и продължението 12. ... b4 13. Ke4 c5! 14. Og2 cd! 15. D: d4 Kc5! и не може 16. D: c4 Oa6 17. Dc2 d3 — с печалба на фигура. Или по-сложното — 15. Kd6+ O: d6 16. O: b7 Oc5 17. O: a8 D: a8 18. O-O Dd5 — със силна атака. Ако преведените варианти са правилни, то пререждането на хода g3 се оказва неправилно.

13. Og2 0-0-0 14. 0-0 Ke5!?



Неочакваност. В тази позиция ходът 14. ... Ke5 досега се е считал за неудовлетворителен поради 15. de! T: d1 16. Ta: d1 и играта на белите е за предпочитане поради стесненото положение на черните фигури, угрозата Kc3-e4-d6+ и възможността за сдвояване на топовете по линията „d“. Това мнение поддържа и самият Ботвиник в коментара си към партията му с Денкер. Ясно е, че световният шампион е намерил нови възможности, но за съжаление тайната му остава неразкрита. Смислов в този труден момент от мача отказва да рискува попадане в заготвен вариант и изненадва противника си, като предлага жертва на пешка.

15. De2 D: d4. След кратко обмисляне, уверен в здрачината на своята позиция, Ботвиник приема жертвата. Сега настъпват бурни усложнения.

16. Oe3 Dd3. По-слабо е 16. ... Dg4 поради 17. D: g4 K: g4 18. O: a7 и на 18. ... K: h2 белите захватват инициативата посредством 19. Tfd1.

17. Tfd1! D: e2 18. T: d8+ Ц: d8 19. K: e2. Първата остра схватка премина и играта се отзова в извънредно сложна

завършек, в който е трудно да се определи кой стои по-добре.

19. ... Kd3 20. b3 Ц7 21. bc bc 22. O: a7. Позицията се определя в полза за белите.

22. ... c5 23. Tb1! O: g2 24. Ob8+. Важен промеждутъчен шах, позволяващ на черния офицер да се включи навреме в сражението.

24. ... Ц6 25. Ц: g2 Oh6. В трудно положение световният шампион намира ресурси за спасяване на партията.

26. f4 e5 27. a4 ef 28. gf c3 29. K: c3 O: f4 30. O: f4 K: f4+ 31. Цg3 Kh5+ 32. Цg4 K: f6+ 33. Цg5 Kd5 34. K: d5 Ц: d5 35. h4 f6+ 36. Цg4 c4 37. a5 c3 38. a6 Ta8 39. Цf5 T: a6 40. h5 Ta8. Наравно.

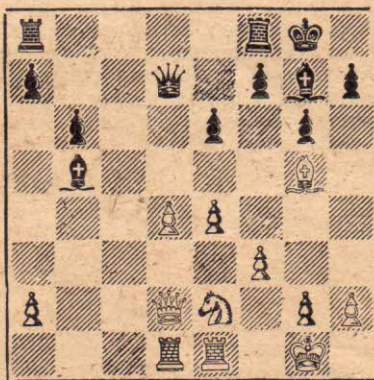
№ 56. ЗАЩИТА ГРЮНФЕЛД

VI партия — Москва, 1954 г.

1. d4 Kf6 2. c4 g6 3. Kc3 d5 4. cd K: d5 5. e4 K: c3 6. bc Og7 7. Oc4 0-0 8. Ke2 b6 9. 0-0 Ob7 10. f3 c5. Дотук се повтори партията Мойсеев-Симагин от Гулския полуфинал за XVIII първенство на СССР.

11. Og5. Идея, навеяна от втората партия в мача Ботвиник-Бронщайн, в която Бронщайн (бели) след 6. ... c5 (първите ходове както в партията) 7. Oc4 Og7 8. Ke2 0-0 9. 0-0 Kd7 продължил с 10. Og5! Последвало: 10. ... h6 11. Oe3 Dc7 12. Dc1 a6 и тук белите пропуснали да получат преимущество посредством 13. Kf4. Бронщайн продължил с по-слабото 13. Dd2. Сравнявайки позициите от двете партии, може да се направи изводът, че силата на хода Og5 е по малка в настоящата позиция, тъй като черната дама разполага с възможността да се предвижи на d7. (В първата партия това поле е заето от черния кон.)

11. ... cd 12. cd Kc6 13. Od5 Dd7 14. Dd2 e6 15. O: c6 O: c6 16. Tfe1 Ob5 17. Tad1.



Критична позиция. Белите успяха да защитят уязвимия пункт d4, но черните заплашват да засилят давления си по линията „с“ и евентуално да използват слабостта на пешката a2.

17. ... Tac8. С кой топ трябва да се земе линията? — един от трудните въпроси, който е коствувал загубата на много партии. По-добро изглежда Tfc8, с цел да се предотврати размяната на

чернополите офицери, обаче Смислов предпочита да срещне с всеоръжие двустрото 18. d5 ed 19. ed Tfe8.

18. Oh6 O: h6 19. D: h6 O: e2. И тази размяна е необходима, тъй като конят заплашва да се притече в помощ на дамата за атакуване на отслабената позиция на черния цар.

20. T: e2 Da4 21. Tfd2 Da3 22. Цf2 Tfd8 23. Te3 Dc1. До нищо положително не довежда проникването на първия хоризонтал посредством: 23. ... Db4 24. Ted3 Tc1 25. Dg5-Td7 26. d5 и т. н.

24. Te1 Dc4 25. De3 Db4 26. Ted1 Tc3 27. Dg5 Td7 28. h4! De7. Разбира се, белите не могат да допуснат по-нататъшното проникване на пешката h.

29. D: e7 T: e7 30. d5 ed 31. T: d5 Ta3 32. Tfd2 h5 33. Tc2 Цg7 34. Td6. Наравно.

Първата четвърт от мача завърши с резултат 4 1/2 : 1 1/2 в полза на Ботвиник — резултат, който поставя извънредно тежка задача пред кандидата за световен шампион. Съветските майстори се отличават със своя борчески характер. Смислов неведнаж е доказвал своите високи морално-волеви качества. Въпреки неблагоприятния спортен резултат от първите срещи, партиите му показват борба на всеоръжие и пълен творчески напор. Това са факти, които не изключват прелом в борбата.

ФРЕНСКА ЗАЩИТА

VII партия — Москва, 1954 г.

1. e4 e6 2. d4 d5 3. Kc3 Ob4 4. a3. Рядко срещаш се и малко изследван ход.

5. O: c3+ 5. bc de 6. Dg4 Kf6 7. D: g7 Tg8 8. Dh6 c5 9. Ke2. Избраният от белите вариант се е срещал в третата партия от мача Алексин-Еве в 1935 г. Еве отговорил 9. ... Kbd7, но след 10. Kg3 изпаднал в тежка позиция. В настоящата партия Ботвиник се опитва да засили играта на черните.

9. ... Tg6 10. De3 Kc6 11. dc. Смислът на допуснатото сдвояване на пешките става ясен, като се вземе предвид броят на поетата, които те контролира.

11. ... Kg4! Начало на красива комбинация, позволяваща на черните да облекчат защитата си.

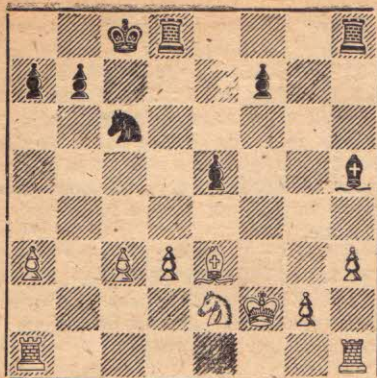
12. D: e4 Dd1+! 13. Ц: d1 K: f2+ 14. Ce1 K: e4 15. Kf4! Пасивното 15. Oe3 би дало на черните активна игра посредством 15. ... e5.

15. ... Tg8 16. Od3 K: c5 17. O: h7 Th8 18. Od3 K: d3+ 19. cd Od7 20. Oe3 0-0-0. Белите успяха да одържат спечелената пешка, обаче за победа е още рано да се говори. Черните фигури са по-добре развити и са готови за активна отбрана.

21. Цf2 e5 22. Ke2. На 22. Kd5 би могло да последва 22. ... Oe6 23. Kb4 K: b4 24. ab T: d3 25. T: a7 Th4! с пълно уравнение.

22. ... Og4 23. h3 Oh5. Външно проста, но в действителност сложна позиция! Как белите ще опазят пешката си на d3? На 24. g4 следва 24. ... Og6 25. d4 f5! с преход към атака. Не е хубаво и 24. Thd1





Положение след 23. . . Oh5

поради Tdg8 със заплахи 25. . . O:e2 и 25. . . f5. Отрицателни страни има и 24. Tad1. След 30-минутно обмисляне Смилов взема решение да възвърне спечелената пешка — решение, което показва дълбоко проникване в особеностите на позицията.

24. d4! O:e2 25. Ц:e2 ed 26. cd K:d4 27. Цf2. Към тази позиция се стремят белите. Независимо от ограничени материал на тяхна страна е преимущество. Офицерът благодарение на свободното пространство и наличието на пешки на два а фланга е по-силен от коня. Важно значение има и проходната пешка h.

27. . . b6 28. Thd1 Ke6 29. Tac1+ Цb7 30. T:d8 T:d8 31. h4 Th8 32. g3 b5 33. Цf3 a5 34. Цe4 Te8 35. Цf3 Th8 36. Tc3. По-правилно изглежда 36. Of2! f5 37. Te1! Te8 38. Цg2 с материални завоевания. Тук и двамата противници са се намирили в силен цайтнот.

36. . . f5 37. Td3 Цb6 38. Od2 Ta8 39. Oc3 Цc5 40. Of6 b4 41. h5. Записаният ход. Финалната част на партията Смилов провежда точно и уверено. С изкусни маневри той стеснява неприятелския топ, а на 48-ия ход, избирайки остър, но точно разчетен вариант, лишава противника си от възможност за спасение.

41. . . Ta7 42. Te3 Цd6 43. Oe5+ Цd5 44. Ob2 Цd6 45. Td3+ Цc5 46. Td2 Th7 47. Th2 Цd6 48. a4 Цe7 49. g4 f4 50. Td2. Проникването на тура на петия хоризонтал и материалните загуби са неизбежни. Черните се предават.

## № 58. ДАМСКИ ГАМБИТ

БОТВИНИК

СМИСЛОВ

VIII партия — Москва, 1954 г.

1. d4 d5 2. Kf3 Of5. Много рядко срещан ход. Това ранно развиване на офицера отслабва чувствително дамското крило. Този недостатък безспорно е добре известен на Смилов, но в мач-турнира за световно първенство — 1948 г. така игра Керес срещу Ботвиник и леко уравни играта. Може би тази система е неприятна за световния шампион. Добре е да се провери!

3. c4 e6. Дв3. В упоменатата партия било играно 4. cd, което е по-слабо. Сега пешката b7 се оказва веднага под нападение.

4. . . Kc6 5. Od2. При незабавно 5. D:b7 Kb4! 6. Ka3 Tb8 7. D:a7 Ta8

8. Db7 черните могат да поддържат реми, или да преминат към усложнения чрез 8. . . T:a3. Ходът в текета запазва полето b4.

5. . . dc Партията минава в бурни усложнения. По-спокойно беше 5. . . Tb8.

6. D:b7! Води до контраатака на черните, която световният шампион е оценил дълбоко и конкретно в полза на белите. На 6. D:c4 черните можеха да продължат в духа на вариантите от защита Чигорин! 6. . . Kf6 7. e3 Od6 8. Oe2 0—0 9. 0—0 e5.

6. . . Kge7 7. Db5 Tb8 8. Da4 T:b2 9. Ka3 Da7. На черните не достигат резерви за продължаване на активните операции.

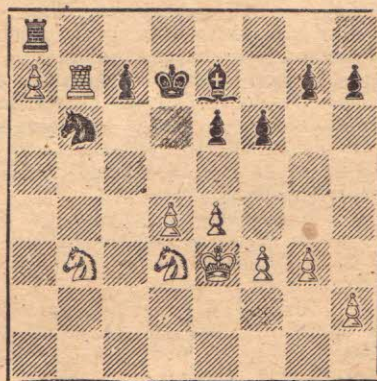
10. K:c4 Tb8 11. e3 Kb4. Съвсем неудачно черните разменят дамите и се отзовават в ендшпил по-лош за тях. Играейки 11. . . Kd5, те можеха да завържат сражение, чийто изход би бил далеч неясен.

12. D:d7+ Ц:d7 13. O:b4 T:b4 14. Kce5+ Цe8 15. Od3 f6 16. O:f5 K:f5 17. Kd3 Tb6 18. Цe2 Oa3 19. Kd2 Kd6 20. Thb1 Kc8. Черните преминават в глуха защита. Не е по-добра и другата възможност — 20. . . Цe7. 21. Tb3 T:b3 22. ab Kb5 23. Kc4 — с нарастващо давление.

21. Kc4 T:b1 22. T:b1 Oe7 23. Tb8 Цd8 24. a4 Te8 25. a5. По-добре беше предвзрително 25. e4.

25. . . Цd7 26. a6 Of8. Черните пропускат предоставената им тактическа възможност за освобождение — 26. . . Kd6! 27. Kc5+ Цc6 27. T:e8 (ако бялата пешка се намираше на e4, то 27. Ka5 даваше мат) K:e8 28. K:e6 Цb5! и си възвръщат пешката.

27. Tb7 Oe7 28. Ka5 Od6 29. e4 Of8 30. f3 Kb6 31. T:a7 Tb8 32. Kb3 Ka4 33. Tb7 Ta8 34. a7 Oe7 35. Цe3 Цc8 36. Ka5 Цd7 37. g3 Kb6 38. Kb3. Във взаимен цайтнот белите допускат грешка, която позволява на черните да отиграят пешката си.



38. . . Цc8 39. Tb8+ T:b8 40. abD+ Ц:b8 41. Kbc5. Записан ход. По-големи затруднения за черните би причинило 41. Kde5. Сега играта се упростила и завършила наравно.

41. . . e5 g2. de f3. f4 Kc4+ 44. Цf3 ef 45. gf 46. e5 e6 47. Kb3 Цc7 48. Цe4 Цb6 49. f5 gf+ 50. Ц:f5 Ke3+. Наравно.

## № 59. ФРЕНСКА ЗАЩИТА

СМИСЛОВ

БОТВИНИК

IX партия — Москва, 1954 г.

1. e4 e6 2. d4 d5 3. Kc3 Ob4 4. e5 c5 5. a3 Oa5 6. b4 cd. Дотук се повтори развитието на първата и третата партии.

7. Dg4! Ето новият ход, подготвен за настоящата партия. (Вместо 7. Kb5).

7. . . Ke7. Слабо е 7. . . g6 поради 8. ba и белите постигат преобладаване по черните полета, както и 7. . . Цf8 8. ba dc 9. Db4+ Ke7 10. D:c3 Kbc6 11. Od2, даващо преимущество на два офицера за белите.

8. ba! Важно усиление. Ако веднага 8. D:g7, то след 8. . . Tg8 9. D:h7 Oc7 се получава позиция, известна от партията Естрия—Хасин (XXXI шампионат на Москва), в която е било продължено: 10. Kb5 a6! 11. K:d4 O:e5 и белите изпитват затруднения.

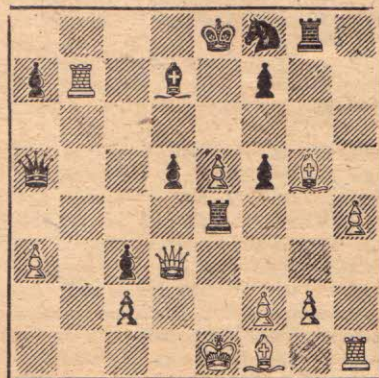
8. . . dc 9. D:g7 Tg8 10. D:h7 Kd7. Към по-лоша игра за черните води 10. . . Kc6 11. Kf3 d4! 12. Kg5! K:e5 13. Ke4 Kg4 14. Ob5+.

11. Kf3 Kf8 12. Dd3 D:a5 13. h4 Od7 14. Og5 Tc8 15. Kd4 Kf5. След 15. . . Tc4 16. De3 Ta4 (16. . . Kf5 17. K:f5! Te4 18. Kd6X) 17. Tb1 Kf5 18. K:f5 ef 19. Od3 Ke6 20. Of6 усложненията са неблагоприятни за черните. Заслужава внимание 15. . . Oa4, позволяващо прегрупировка на Kf8—d7 и Ke7—c6.

16. Tb1 Tc4. Подготвя комбинация, която обаче се оказва погрешна. Следваше да се играе 16. . . K:d4 17. D:d4 b6, на което белите имат също добри отговори: 18. Od3 — с преминаване в настъпление, или 18. Db4 — с преход в по-добър ендшпил.

17. K:f5! ef. Не може промеждутъчното 17. . . Te4 18. D:e4! T:g5 19. Kd6+ Цe7 20. Df4.

18. T:b7 Te4+



Изглежда странно, че световният шампион не е забелязал последните на своя последен ход. Ясно е, че увлечен в разчитане на сложната комбинация, започната с 16. . . Tc4, той е пропуснал случилата се в партията тактически удар. Интересно е да се види тази комбинация, която би последвала на 19. Цd1, на което очевидно е разчитал Ботвиник: 19. . . T:g5 20. hg D:a3 21. Tb1 Dc5 22. Df3 Kg6 23. Od3 K:e5 24. Dh3 Kg4! 25. Dh8+ Цe7 и сега на 26. O:e4 K:f2+ 27. Цe2 Kg4!!

и белите внезапно проиграват, или 26. Тб8 К: f2+ 27. Цс1 К: d3+ 28. cd Дa3+ 29. Цb1 c2+ и черните печелят. На правилното 26. Тt1 следва не 26... Д: f2! ? (27. Дf6 + ! ! Цf8 28. Тb8 + Оe8 29. Дh8+ и белите побеждават), а 26... К: f2+ 27. Т: f2 Д: f2 и белите посредством 28. Дf6+ обявяват вечен шах.

19. Д: e4! de 20. Тb8+ Oc8 21. Ob5+ Д: b5 22. Т: b5 Ке6 23. Of6 Т: g2 24. h5 Oa6 25. h6. Черните се предават.

### № 60. ПРИЕТ ДАМСКИ ГАМБИТ БОТВИНИК СМСЛОВ

X партия — Москва, 1954 г.

1. d4 d5 2. c4 dc 3. Kf3 a6 4. e3 Og4. Тази система на игра в приетия дамски гамбит води към сложна и активна борба. Обаче трябва да се отбележи, че черните постигат това с цената на съществено отслабване на дамския си фланг, който за дълго време остава уязвим. Белите получават големи атакующи възможности. Поради този недостатък настоящият вариант е рядък гост в големите съревнования.

5. O: c4 e6 6. Дb3. Този ход е подготовка към подриване на пешечната верига на дамския фланг посредством a4 (след b5).

6... O: f3 7. gf b5 8. Oe2 Kd7. Нов ход, за който не може да се даде окончателна оценка. Бившият световен първенец АLEXИИ продължаваше тук с 8... c5. АLEXИИ — Ван-Шелтинг (Буенос Айрес, 1939 г.).

9. a4 b4 10. f4 В четвъртата партия Ботвиник продължи с 10. Kd2 и след Kgf6 11. Ke4 c5 12. К: f6+ Д: f6 13. d5 e5 14. a5 Od6 15. e4 0—0 16. Oe3 c4! черните с цената на пешечна жертва получиха инициатива. Ходът в текста, който е резултат на домашен анализ, е много опасно у... тие за позицията на белите, която е по-активна. Чрез него се парира контрашансите на черните.

10... Kgf6. Опит да се проведе освобождаващият ход c5, за което е необходимо предварително да се защити полето d5.

11. Of3 Ta7 12. Oc6. С цел да се блокира движението на дамския фланг.

12... Oe7 13. Kd2 0—0 14. Kc4 a5 15. Ke5 Kb8 16. Od2 Kd5 17. e4 Kb6 18. Oe3. Белите вече дсбиха голямо позиционно преимущество.

18... Od6 19. Ob5 Dh1. В тази трудна позиция черните прехвърлят дамата на царския фланг, опитвайки се да организират каквато и да е практически спасителна контраигра.

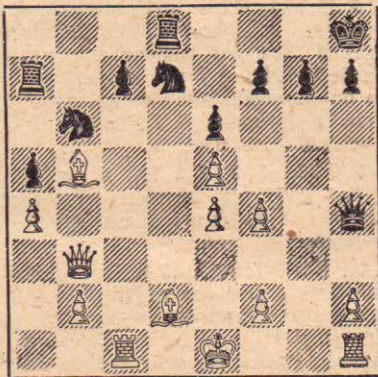
20. c1 Цh8. Черните водят по тежката за тях борба със завидна упоритост и творческа фантазия. Те се готвят чрез удара g5 да реализират известни заплахи.

21. Oe2. Белите не вникват дълбоко в позицията и допускат неточност. Необходимо беше 21. Kf3, подготвяйки на свой ред бърза атака на царско крило по откритата линия „g“. В този случай нападнатата черна дама няма полезно отстъпление.

21... O: e5! Черните умело се възползват от грешката. Ликвидирвайки

ведната опасния черен кон, те се измъкват от тежката си позиция и получават контрашанси.

22. de Kd7 23. Ob5 Td8 24. Od2 ? Втора важна грешка, след която позицията на белите рухва. Вероятно най-добре беше 24. Td1.



Положение след 24. Od2 ?

24... К: e5! Жертвата не може да се приеме. След 25. fe Д: e4+ черните печелят леко.

25. De3 Kq4 26. Dg3 Д: g3 27. fg Kf2 28. Ц: f2 Т: d2+ 29. Цe3 Т: b2 30. Tbl. Спасение не се вижда. Борбата е вече абсолютно решена в полза на черните. Раздвижване на пешечната верига на дамския фланг води бързо до победа.

30... Т: b1 31. Т: b1 c5 32. Td1 Ta8 33. Td6 Tb8 34. Цd2 c4 35. Цe2 g6 36. Tc6 c3 37. Цb3 Tc8. Белите се предават.

### № 61. ИСПАНСКА ПАРТИЯ СМСЛОВ БОТВИНИК

XI партия — Москва, 1954 г.

1. e4 e5. За първи път в този мач световният шампион отговаря с 1. e5!

2. Kf3 Kc6 3. Ob5 a6 4. Oa4 Kf6 5. 0-0 d6. Испанската партия е силно оръжие в ръцете на двамата противници, прилагано често в тяхната турнирна практика. Интересно е да се отбележи, че единствените две партии, загубени до настоящия мач от Ботвиник срещу СМСЛОВ са били в испанска партия. В първата Ботвиник избрал открития вариант 5... К: e4, а във втората — варианта на Чигорин с 5... Oe7. В настоящата партия Ботвиник избира защитата на полския гросмайстор Рубинщайн.

6 O: c6+bc 7. d4 ed 8. К: d4 c5. Малко изследвано продължение.

9. Kf3. Обикновено тук конят отстъпва на e2, за да може чрез Ke2—g3 да се укрепи пешката e4. Ходът на СМСЛОВ е по-активен.

9... Oe7 10. Kc3 0-0 11. Te1 Ob7 12. Og5 h6 1... Oh4 Te8 14. e5 de 15. Т: e5 Д: d1+ 16. Т: d1 Od6 7. Т: e8 К: e8 18. Kd2. По-добре изглежда незабагното 18. Kd5 и 19. Og3.

18... Oe5 19. Kb3 O: c3 20. bc c4 21. Kc5 Oc6 22. Td8. Първата партия, която излезе от дебюта без бурни усложнения и се развива наглед миролюбиво. Но не всичко е така просто.

22... g5 25. Т: a8 O: a8 24. Og3 a5 25. f3 f5 6. Oe5 Цf7 27. f4 Kd6 28. Ka6 Ke8 29. Цf2 Oe4 30. g3 Цg6. Положението на черните е по-тежко но не и загубено. С последния си ход обаче

черните избират неудачен план, чието осъществяване е довежда до катастрофа.

31. Цe3 Цh5 32. Цd4 Цg4 33. Ц: c4 Цh3 34. fg hg 35. К: c7! Вероятно избирайки своя план, Ботвиник не е дооценил този ход. Игран малко по-рано, той би бил безопасен поради разноцветните офицери, но сега черният цар е много отдалечен и това се оказва решаващо.

35... К: c7 36. O: c7 Ц: h2 37. Цb5 Цh3 38. c4! Цg4 39. c5 f4 40. gf gf 41. O: a5! Тук партията била отложена и след домашния анализ предадена от Ботвиник без доиграване.

### № 62. СЛАВЯНСКА ЗАЩИТА БОТВИНИК СМСЛОВ

XII партия — Москва 1954 г.

1. d4 d5 2. c4 c6 3. Kf3 Kf6 4. Kc3 dc 5. a4 Of5 6. e3 e6 7. O: c4 Ob4 8. 0-0 Khd7. Това положение се среща на три пъти в партиите на СМСЛОВ в турнира на кандидатите. Болеславски, Сабо и Щалберг продължиха с известното в теорията 9. De2 и трите партии завършиха наравно.

9. Kh4. Ново интересно продължение.

9... 0-0. Тук би трябвало да се изследва 9... Oe4 10. f3 Od5 11. Oe2 c5 12. e4 Oc6 13. d5 O: c3 14. dc Od4+ 15. Цh1 bc, или по-малко ясното за черните 10. К: e4 К: e4 11. Kf3 c5 и т. н.

10. f3 Og6 11. e4 e5 12. К: g6 hg 13. Oe3 De7 14. De2 ed. Лишава белите от преимуществото на два офицера и облекчава защитата си.

15. O: d4 Oc5 16. O: c5 Д: c5+ 17. Цh1 g5. На пръв поглед изглежда, че СМСЛОВ е овладял здраво черните полета в центъра, тъй като опитът за противдействие чрез g3 отслабва прикритието на белия цар. Развитието на партията обаче показва, че тук по-силно е било 17... Tad8.

18. g3! Играно с дълбоко проникване в позицията.

18... Tad8 19. Oa2 Tfe8 20. Tad1 Kf8 21. Т: d8 Т: d8 22. e5 Kd5 23. К: d5 cd 24. Dd2 Ke6 25. f4 gf 26. gf Dc6 27. f5 Kc5 28. Dg5. Последните на 18-я ход на белите се изясниха. Отслабването на позицията на белия цар не се чувствава. Напротив под опасна атака е противниковият цар. Ако не бе играно 17... g5, атаката на белите не би могла така бързо да се развие.

28... Td7. Грешка, допусната при силен цайтнот. След 28... f6! оставаха възможности за защита, напр.: 29. ef Д: f6 30. Д: f6 gf 31. Td1 К: a4, или 29. Dg6 Д: a4 30. ef De4+ 31. Цg1 Dd4+ и т. н. Сега развързката настъпва форсирано:

29. Tg1 f6 30. ef Ke4 31. f7+ ! Т: f7 32. Dd8+ Цh7 33. O: d5 Kf2+ 34. Цg2 Df6 35. Д: f6 Т: f6 36. Цf2 Т: f5+ 37. Of3 Tf4 38. Tg4. Черните се предават.

Завърши първата половина на мача (6:6), без някъ от противниците да успее да вземе превес. Докато в мача Ботвиник — Бронщайн след дванадесетата партия бяха отбелязани 8 ремита, сега те са само четири. Това още веднаж показва изключително напрегнатия характер на борбата.

