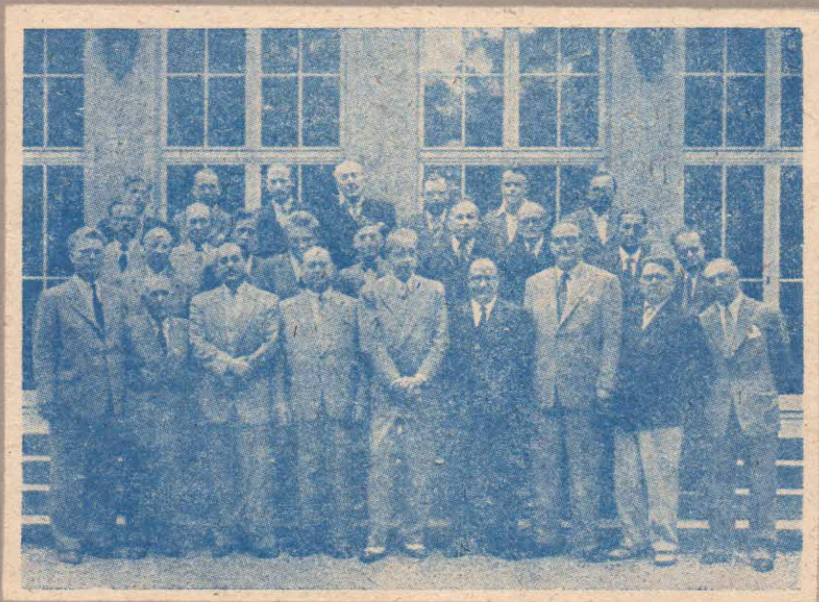


ШАХМАТНА МИСТЪЛ



СОФИЯ

11

1953 г.

СЪДЪРЖАНИЕ

	стр.
Изборите за народно събрание	161
М. Кантарджиев — Шахматът на село	162
П. Иванов — Турнирът на кандидатите за световно първенство	163
Л. Пентиев — 24-и конгрес на международната шахматна федерация (ФИДЕ)	165

ПАРТИИ

№ 110. Английско начало. Смислов—Решевски	166
М. Вълчанов — № 111. Френска защита. Смислов—Щалберг	167
Ол. Нейкирх — № 112. Защита Нимцович. Еве—Авербах	167
Здр. Милев — № 113. Испанска партия. Глигорич—Сабо	168
Н. Минев — № 114. Каталонско начало. Ботвиник—Голденев	169

ТРИБУНА НА ЧИТАТЕЛЯ

Ал. Кипров — Защо не коментират и победените	170
--	-----

ПАРТИИ ЗА САМОСТОЯТЕЛЕН АНАЛИЗ

№ 115. Защита Грюнфелд. Еве—Смислов	171
№ 116. Приет дамски гамбит. Сабо—Керес	171
№ 117. Старондийска защита. Тайманов—Бронщайн	171
№ 118. Защита Нимцович. Керес—Решевски	171
№ 119. Защита Нимцович. Еве—Решевски	171
П. Орев — Отборно първенство на здравните работници	171
№ 120. Испанска партия. П. Орев—М. Кюлюмов	171

ЗА НАЧИНАЕЩИТЕ

Ст. Мечкаров — Значение на седми и осми хоризонтали	172
Ив. Момчилов — Отново на работа	173

ИЗ ШАХМАТНАТА ТЕОРИЯ

Ст. Хинков — Теоретичен преглед на софийския полуфинал	174
--	-----

ОТДЕЛ КОМПОЗИЦИЯ

Мач София—провинцията и присъждането на Мариан Врубел	176
---	-----

На корицата: Делегатите на 24-и конгрес на международната шахматна федерация (ФИДЕ), проведен през м. август 1953 г. в Шафхаузен — Швейцария

Редакционна колегия

А. Малчев (отг. редактор), Ал. Цветков, Ол. Нейкирх, арх. Вл. Рангелов, Б. Божков,
Здр. Милев, Ив. Русаманов, Н. Минев, Н. Охридски, М. Вълчанов, М. Бобоцов
Хр. Андреев (ред. уредник)

Редакция и администрация—Ст. Караджа № 5, София — Тел. 7-04-80

ШАХМАТНА МИСТЪЛ

ИЗДАНИЕ НА ВЪРХОВНИЯ КОМИТЕТ
ЗА ФИЗИЧЕСКА КУЛТУРА И СПОРТ
ПРИ МИНИСТЕРСКИЯ СЪВЕТ

Книжка единадесета
Година шеста — 1953 г.

ИЗБОРИТЕ ЗА НАРОДНО СЪБРАНИЕ

Върховният орган на държавната власт в нашата страна е широко представителен институт, осъществяващ основното демократично начало, залегнало в Димитровската конституция, съгласно което цялата власт произтича от народа, принадлежи само на народа и само нему служи. В избора на народни представители равно право на глас имат всички български граждани, навършили 18 години без разлика на пол, народност, вероизповедание, образование, занятие, обществено положение и имотно състояние.

Трудещите се от всички краища на нашата страна активно участвуват в подготовката на изборите със съзнанието, че упражняват не само едно основно демократично право, но и свой високо патриотичен дълг. Предизборните дни протичат при нарастнал трудов ентузиазъм. По предприятия, заводи и ТКЗС кипи напрегнато съревнование за нови производствени успехи.

Посочването на кандидатите за народни представители е обществен акт, в който участвуват всички избиратели. В многолюдни събрания на партийните, отечественофронтовските, профсъюзните, младежките и други масови организации, народът издига своите кандидати, установява жива непосредствена връзка с тях, обсъжда техните качества и достойнства, дава своите поръчения. Кандидатите за народни представители изхождат от недрата на трудовия народ, те са изпитани борци за интересите на трудещите се и ентузиазирани строители на социализма в нашата страна. Те са обикновени наши хора — работници, трудеши се селяни, народни интелегенти, учени, хора на изкуството, партийни и безпартийни мъже и жени.

Навсякъде с единодушие и ентузиазъм бяха издигнати кандидатурите на ръководните другари от Българската комунистическа партия и отечествения фронт начело с другаря Вълко Червенков. Предизборните събрания се превърнаха в мощна манифестация на единството на нашия народ, сплътен в редовете на Отечествения фронт. Те бяха ярък израз на съществуващата неразривна връзка между трудовия народ и Комунистическата партия.

Единството на отечествения фронт, здравият гражданен съюз на работниците, трудещите се селяни и народната интелигенция, доверието към Партията и Народното правителство, крепката дружба със Съветския съюз и безкористната помощ, която той ни оказва — са основата на огромните успехи, пожънати от нашия народ във всички области на стопанския, политическия и културен живот. В тях е залогът за непрекъснатото повдигане на благосъстоянието на нашия народ, за все по-големите успехи в изграждането на социализма.

Предсрочното изпълнение по основните показатели на първата Димитровска петилетка, построяването и пускането в действие само през последните четири години над 700 нови промишлени предприятия, създаването на нови промишлени отрасли и центрове, успехите в социалистическото преустройство на нашето село, въоръжаването му с най-съвършена съветска техника, с хиляди трактори, комбайни и други земеделски машини, изменението на облика на нашата страна и превръщането ѝ от изостанала

земеделска в развита индустриално-земеделска страна — е крупен успех, който обезпечава материалната основа за растящото благополучие на нашия народ.

Главната задача на втория петгодишен народостопански план е да се осигури в близки години рязко подобряване на материалното и културното благосъстояние на трудещите се от града и селото. Заедно с по-нататъшния растеж на средствата за производството, които са основа за процъфтяването на всички други отрасли на народното стопанство, се предвижда значително увеличаване на капиталовложенията в леката и хранителната промишленост в културно-битовото строителство и особено в селското стопанство.

В условията на общия стопански и културен подем буйно се развиват и крепнат родната физическа култура и спортът. Създаден е Централен научно-изследователски институт за физическа култура, образуван е образцов медицински диспансер, в много градове и села са построени прекрасни стадиони — в София, Плевен, гр. Станке Димитров, Новосело—Видинско, Търнава—Белослатинско, Пордим — Плевенско и др. По предприятия и заводи са обзаведени множество спортни площадки. В строеж са модерни стадиони в Пловдив, Димитровград, Петрич и др. Големи са грижите, които се полагат и за развитието на шахмата. Почти във всички физкултурни колективи има изградени шахматни секции. В повечето градове и села има обзаведени шахматни клубове. Над 100,000 шахматисти и общо близо 900,000 физкултурници са включени в редовете на процъфтяващото физкултурно движение. Успоредно с неговата масовизация се увеличават и успехите в спортното майсторство. На олимпиадата в Хелзинки нашите баскетб листи се класираха на второ място в Европа (след отбора на СССР), на европейското първенство по волейбол в Париж през 1951 г. нашият отбор се класира на второ място, а на световното първенство в Москва през 1952 г. същият зае трето място, на младежкия фестивал в Букурещ — 1953 г. за първи път в историята на българския спорт бе извоюван златен медал от лекоатлета Ангел Гаврилов — първенец на 100 м бягане, особено ценна е победата на нашите шахматисти срещу националния отбор на ГДР.

Тези успехи са плод на грижите на Партията и Правителството за развитието на физическата култура и спорта.

Вторият петгодишен народостопански план осигурява по-нататъшния всеотрастен подем на нашата Родина, в условията на които ще крепне и процъфтява и родната физическа култура и спорт.

В името на тези светли перспективи хиляди физкултурници заедно с целия народ ще гласуват единодушно за кандидатите на Отечествения фронт. Денят на изборите за народни представители 20 декември трябва да се ознаменува като манифестация и тържество на единството и сплътеността на целия наш народ, застанал здраво в редовете на мощния Отечествен фронт и уверено следващ светлия път, по който го води Българската комунистическа партия.

ШАХМАТЪТ НА СЕЛО

МИХАИЛ КАНТАРДЖИЕВ

До преди 9 септември 1944 год. въобще не можеше да се говори, че има шахмат в нашето село. Единци бяха шахматистите и още по-малко бяха селата, където се играеше шахматната игра. През последните няколко години обаче с постепенното подобряване на битата в нашето село и широкото провикване на новата социалистическа култура и шахматът като малък дял от нея получи значително разпространение сред селската младеж. Десетки хиляди трудещи се от нашето село с голяма любов и увлечение се отдават на приятните и полезни шахматни занимания по време на почивката от напрегатната полека работа.

Масовото развитие на шахмата на село започна да се канализира организационно едва със създаването на доброволната спортна организация „Урожай“, която предприе първите сериозни опити в това направление. Резултатите са вече налице. Само през десетте месеци на настоящата година са организирани 2197 шахматни секции към физкультурните колективи на ДСО „Урожай“, в които акти не се занимават с шахмат над 26 000 трудещи се. Особено успешно е посавена шахматната работа в селата на Врачанския окръг, където са организирани 310 секции с над 4000 членове. Само Врачанска околия има образувани над 60 секции с около 1000 шахматисти. Не така добре обаче стои шахматната работа в някои други окръзи. Така например за същото време в Плевненския окръг са организирани само 96 секции, в Търновски — 143.

Организационното укрепване на шахмата на село е съпроводено с редица шахматни мероприятия — турнири, междуселски олимпийски срещи, срещи на едновременна игра и др. Повече от 970 състезания с около 10,000 участници — това е активът на нашите селски шахматни секции през първата половина на настоящата година.

Предстои обаче да бъдат преодолени сериозни слабости в шахматната работа на село. Нивото на хилядите селски шахматисти е много ниско. Малко са разредените по шахмат. През първите девет месеца на настоящата година са излъчени едва около 2000 разредника. Това говори за още слаба работа при провеждането на квалификационната работа на село и особено за слабости при оформяването на резултатите. В това отношение слаба помощ оказват ОКФС и шахматните секции към тях. Те не бива повече да допускат такава несъобразност, щото при 10000 участници в селските състезания получили разреди да бъдат само 1800, т. е. по малко от 20%. Нормално е при правилно проведена работа този процент да бъде поне три пъти по-висок.

Недостатъчният инвентар на село: шахове, табла, шахматни часовници, маси и пр. е сериозна пречка за още по-масовото разгръщане на шахмата. Необходимо е селските физкультурни

колективи да отделят средства за таква пособия. Особено необходимо е и самите шахматисти да проявяват саморъководителна инициатива за обзавеждането на шахматните секции. Похвална е инициативата на младежите от шахматната секция в село Лесново — Елховско, които саморъчно са издялали от дърво десетина комплекта прекрасни шахматни фигури, начертали са си шахматни табла и по този начин са разрешили въпроса за набавяне на необходимия им инвентар.

Липсата на популярна шахматна литература за нашите селски шахматисти е една от основните причини за тяхното ниско квалификационно ниво. В няк и села даже не познават и елементарните правила на шахматната игра. Това налага издаването в най-скоро време на шахматни ръководства за селските шахматисти с указания и за организационната и учебно-методичната работа на село.

Всяка шахматна секция трябва да бъде обзаведена с „Шахматна мисъл“. Списанието трябва да помества по често материали за организационния и спортен шахматен живот на село. Особено полезно е за повишаване на теоретичната подготовка и спортното майсторство на селските шахматисти колектив от четете на поместените в списанието статии за начинаещи и коментирани партии.

Съществена помощ могат да окажат по-високо квалифицираните шахматисти на село и особено тези от градовете. На проведеня през м. м. й т. г. пленум на републиканската секция по шахмат едно от решенията бе всеки шахматист от II разред нагоре да се прикрепя на работа към някаква нивова шахматна секция. Дълг е на тези разредници да дадат своята квалифицирана помощ преди всичко на своите другари селски шахматисти.

Републиканската секция по шахмат и шахматните секции при Окр. КФС и ОКФС трябва правилно да организират и насочат обществената дейност на високо квалифицираните шахматисти от цялата страна в помощ на шахмата на село.

Пример в това отношение трябва да дадат нашите майстори на спорта по шахмат. Те трябва да отидат на село, да предадат своя опит. Селските шахматисти трябва да ги опознаят.

Сеансите на едновременна игра са отлично средство за създаване на здрава връзка между шахматисти и от града и селото, за оказване на реална помощ на селския шахматист. Преди сеанса майсторът може да разкаже за своя опит, как се е квалифицирал, да опише някое голямо шахматно състезание, в което е участвувал.

За организирането на тези мероприятия обаче КФС трябва да запланират необходимите средства за командировки на шахматистите на село, за

шахматна пропаганда и шахматни мероприятия.

Всеки по-високо квалифициран селски шахматист трябва да се включи активно на работа по обучаването на начинаещи е шахматисти, да привлича нови шахматисти. Заслужава похвала „лядо“ Изидор Начев от село Житница — Пловдивско, който с голяма любов обучава своите млади приятели шахматисти от селото и с упорит труд е създавал здрав шахматен колектив, овладял шахматната игра и развиващ похвална дейност.

Провеждането на междуселски олимпийски срещи е важно шахматно мероприятие на село. Чрез тези срещи, които имат голямо пропагандно значение, шахматистите от различните села ще обменят опит, ще се опознаят в процеса на съревнуването. Срещите ще бъдат стимул за работа и за шахматно усъвършенстване.

Борбата за индивидуално шахматно първенство на село трябва да обхваща всички знаещи да играят шахмат. По този начин участието на десетките хиляди шахматисти в шахматни турнири ще допринесе за още по-голямото популяризиране на шахмата и за повишаване квалификационното ниво на селските шахматисти.

В състезателната, организационната и учебно-методичната шахматна работа трябва да бъдат привлечени и селски девъчки. Вече в много села шахматът е любимо занимание и за тях. В село Антонovo — Омуртагско шахматът се играе масово, но особено много играят девъчките. С десетки от тях участвуват в провежданите състезания, повишават своята квалификация и същевременно уличат нови любители на шахмата. Техният пример трябва да се последва от всички шахматни секции. И селска девъчка може да бъде превъзходна шахматистка.

Несъмнено развитието на шахмата на село има забележителни успехи. Но ние, българи, селските шахматисти и шахматните деятели, трябва непрекъснато да създаваме нови и укрепваме изградените нивови шахматни секции, да организираме учебно-методичната работа в тях. Само при наличието на дейни нивови шахматни секции е възможна масова работа, само така ще се постигне най-широкото привличане на трудещите се и младежта на село в шахматното движение.

Залогът за нашите успехи на село е нашата работа в нивовите шахматни секции, в планомерната и ръководяща работа на Р. Ш. и низкостоящите шахматни секции, в доброволната помощ на нашите обществени деятели и на широкия актив от висококвалифицирани шахматисти. Всички трябва да намерят своето място в изграждането на шахмата на село. Само така ние ще направим голямата крачка към осъществяване на задачата — да развием шахмата в истинска народна игра.

ТУРНИРЪТ НА КАНДИДАТИТЕ ЗА СВЕТОВНО ПЪРВЕНСТВО

П. ИВАНОВ

Неотдавна в Нойхаузен и Цюрих (Швейцария) завърши турнирът на кандидатите, едно от най-важните мероприятия, организирани от международната шахматна федерация (ФИДЕ), в системата за излъчване на световен шампион. Този турнир бе предшествуван от редица други зонални и междузонални състезания, а неговият победител получаваше права да оспорва титлата на Ботвиник.

За разлика от предишния турнир на кандидатите (Будапеща, 1950 г.), който беше с 10 участници, тук броят на претендентите беше увеличен до 15. Това правеше турнира особено тежък, но затова и по-представителен. Всеки най-изтъкнати съвременни гротмайстори взеха участие в него. Може смело да се каже, че едва ли друг път в историята на шахматните състезания е имало друг по силен по състав турнир.

В турнира взеха участие победителите от междузоналния турнир в Стокхолм — Котов, Тайманов, Гелер, Петросян, Авербах, Сабо, Глигорич и Шалберг, първите пет класирани от предишния кандидатски турнир в Будапеща: Бронщайн, Болеславски, Смилов, Керес и Найдорф, а също така Решевски и д-р Еве, които не можаха да вземат участие в Будапеща 1950 г. поради това, че първият не получи разрешение от американските власти да замине за Унгария, а вторият бе възпрепятствуван по независими от него причини. От този състав девет са представители на Съветския Съюз и шест на други страни, което е още един пример за преекзодството на съветския шахмат.

Както е известно, турнирът завърши с нов триумф на съветската шахматна школа. Победата на съветските шахматисти се яви като ново ярко доказателство за неизчерпаемата сила и разцвет на съветската социалистическа култура, част от която се явява и шахматът.

Борбата протече изключително напрегнато и въпреки че в някои партии бяха допуснати грешки, създадени бяха нови образци на шахматното изкуство. Още от самото начало на турнира съветските гротмайстори Смилов, Керес, Бронщайн, Болеславски, и Решевски (САЩ) и Найдорф (Аржентина) се закрепиха начело в класирането. Действително те се показаха най-добре подготвени за това отговорно изпитание. След първите пет кръга положението беше: Смилов и Решевски по 3,5 т., Керес и Болеславски по 3 т., Бронщайн, Авербах, Еве и Глигорич по 2,5 т. и т. н. В тези кръгове особено неудачно се представи един от фаворитите — Котов, който започна с три нули. А известна изненада поднесе бившият световен шампион д-р Еве, който в добър стил спечели първите две партии срещу Котов и Гелер. Следващите четири кръга не донесоха големи промени. Положението след 9 кръг беше: Решевски 6,5 т., Смилов 6 т. (една по-малко играна партия), Еве 5,5 т., Керес 5 т., Бронщайн,

Болеславски и Найдорф по 4,5 т. и т. н. До този кръг без загуби бяха само Смилов и Решевски. В по-нататъшния развой на борбата начело застана Смилов и след 12-я кръг не изпусна лидерството. След първата половина на турнира (15 кръг) положението беше: Смилов 9,5 т. (5 победи и 9 ремита — един изключителен резултат!), Бронщайн и Решевски по 8,5 т., Найдорф 8 т., Болеславски, Петросян, и д-р Еве по 7,5 т., Керес и Тайманов по 7 т., Котов 6,5 т., Гелер, Авербах, Глигорич и Сабо по 6 т. и Шалберг 3,5 т.

Втората половина от турнира беше решаваща и тя ще да покаже, кой



В. Смилов

от участниците ще демонстрира най-голяма издръжливост и здрави нерви, и наистина в тази половина от състезанието напрежението достигна до най-висш предел. Главните въпроси се свеждаха до следното: ще съумее ли Смилов да се удържи начело до края на турнира. Дали Бронщайн ще покаже отново своя забележителен финиш благодарение на който е спечелил толкова много крупни победи. Ще подобри ли Керес своето турнирно положение и ще съумее ли да потвърди, че е един от главните претенденти за световната титла. И най-после как ще се представят останалите съветски гротмайстори от по-младата генерация, а също така и най-добрите от чуждите гротмайстори — Решевски и Найдорф.

В първите кръгове от втория дял Смилов продължи да воли. Той спечели още две точки, одържайки победа над Еве и правейки ремита с Авербах и Сабо. Бронщайн прави четири ремита подред. Керес печели срещу Петросян и Шалберг, а ремизира срещу Авербах, Сабо и Еве и значително подобрява положението си. Решевски също подо-

брява положението си и плътно се приближава до Смилов. Котов печели срещу Шалберг и Гелер и прави ремита с Еве, чувствително излизайки напред.

Идват драматичните 21 и 22 кръгове. Смилов губи първата си и последна партия на турнира срещу Котов, а Решевски и Бронщайн печелят, първият срещу Болеславски, а вторият — срещу Сабо. Керес също печели срещу Болеславски много пенча в теоретическо отношение партия и след 22-ия кръг положението е следното: Смилов и Решевски по 13,5 т., Бронщайн 12,5 т., Керес 12 т. Останалите конкуренти за първо място почти отпадат. Котов и Найдорф имат по 10,5 т., Авербах 10 т. Тези кръгове бяха особено нещастни за Болеславски, който загуби три партии подред.

Следващият 23-и кръг се оказва фатален за Решевски. Той губи на доиграването равен ендшпил с Котов, а на следващия ден, деморализиран, неуверено доиграва с Гелер и ремизира спечелен ендшпил. Керес печели срещу Гелер, а Смилов е свободен от игра.

Напрежението на турнира достигна своята върхна точка в 24-и и 25-и кръгове, когато всички лидери играеха помежду си. Тук се прояви с цялата си сила и подготвеност Смилов, който в блестящ стил спечели срещу главните си конкуренти Решевски и Керес и става вече практически недостигаем. След загубата със Смилов Решевски губи и с Бронщайн и само благодарение на победата срещу Глигорич в предпоследния кръг успява да раздели второто място. Керес добре провежда финалните кръгове, печели срещу Глигорич и ремизира с Решевски, Бронщайн и Тайманов, а Бронщайн, който имаше след 24-ия кръг изгледи даже да настигне Смилов, загуби в 25 кръг решителната за него партия с Гелер и отпадна от борбата за първо място.

Забележителен финиш демонстрира на края Гелер, който неуверено проведе първата половина на турнира. След 24-ия кръг Гелер имаше само 9,5 т. и се намираше заедно със Сабо на предпоследно място (!!). След това с четири победи с Бронщайн, Глигорич, Тайманов и Найдорф излезе на шесто и седмо места. Такъв финиш при този състав също представлява рекордно достижение.

Котов значително беше „поправил“ положението си, когато една не чаквана загуба в 26-ия кръг срещу Тайманов го лиши от по-добро класиране.

Найдорф проведе втората половина от състезанието по слабо (+1—2=11) и при това естествено не можеше да разчита на по-добро представяне.

Останалите резултати се виждат от приложената таблица.

Победителят Василий Смилов постигна своя най-крупен успех досега в шахматната си кариера. Той проведе турнира още от самото начало и не изпусна лидерството до края, като се от-

късна убедително от своите противници с две то ки аванс. Спортивният му резултат е по-висок от всякакви похвали. В творческо отношение той показва голяма дълбочина и съвършенство. Неговата игра се отличава и със забележителен възход. По-рано Смилов играеше с черните фигури по-неуспешно. Сега тази негова слабост е вече почти преодолявана. Дебютният му репертар напоследък също значително се разшири.

На този турнир Смилов отново прояви своите основни качества — дълбока стратегия и висока техника. В тактическите усложнения той е винаги на висота.

Успехът на Смилов е закономерен. Той е резултат на неговото усърдно трениране. Трябва да се признае обаче, че от световното първенство през 1948 г., когато той излезе на второ място, Смилов не играеше винаги уверено, което според Рагозин до голяма степен се обяснява с недостатъчно високи морално-волеви качества. Например на турнира в Будапеща 1952 г. или на XIX и XX шампионати на СССР. В тези турнири Смилов проявяваше несигурност след загуби. Настоящият турнир в това отношение, струва ни се, е твърде показателен. Смилов загуби в 21-ия кръг срещу Котов и бе настигнат от Решевски. Мнозина шахматисти на негово място биха се деморализирали, но след тази загуба той спечели подред три партии и то срещу главните си конкуренти (!), отхвърляйки ги назад и осигурявайки си първото място. Това е ясно доказателство, че понастоящем в играта на Смилов не могат да се забележат никакви слабости.

Без съмнение предстоящият мач на Смилов с Богвилик е много интересен. Шахматният свят ще бъде свидетел на нови прекрасни достижения на тези двама най-добри шахматисти в света.

В ороото място бе разделено от Бронщайн, Решевски и Керес.

Бронщайн, както винаги, и този път показва своите забележителни качества на турнирен борец от висока класа. Неговата игра се отличава с остота и майсторство в атаката. Обаче на този турнир той като че ли игра малко по-предпазливо и в резултат направи рекорден брой ремита — 20 от 28 партии. Бронщайн имаше всички изгледи почти до края на състезанието да се бори за първо място, и беше се плътно приближил до Смилов, но една неочаквана загуба срещу Гелер в 25-ия кръг го лиши от всички шансове. Особено трябва да се подчертаят победите на Бронщайн над Решевски и двата в прекрасен стил.

Шампионът на САЩ Решевски, който не беше взел участие в борбата за световно първенство от 1948 г. насам, се показва като шахматист от много висока класа. Той единствен през цялото състезание сериозно застрашаваше Смилов и даже (21—23 кръгове) се беше изравнил с него, но крайно слабят финиш (+1—3=3) му попречи да се бори за първо място. Очевидно това говори за липса на достатъчна издръжливост, която на финала на този турнир проявиха само Смилов и Гелер.

На турнира Решевски прояви своите основни качества — маневрена пози-

ционна игра и висока техника, а също така и добро разбиране в тактическите усложнения. Решевски даде добри партии особено срещу Котов, Еве и Шалберг.

Керес, общо взето, игра много добре и накрая само загубата със Смилов му отне шансовете за първо място. Първата половина от турнира Керес проведе по-слабо и постигна едва 50 процента, но във втората половина излезе победител — 9 от 14 възможни точки. Резултатът му е по-добър от пред таянето му на предишния кандидатски турнир в Будапеща 1950 г. (4 място). Обиче с право Керес може да се надява на по-добро представяне. Прави впечатление интересният факт, че Керес играе превъзходно ония състезания, които не важат за световно първенство, докато в последните — в мачтурнир 1948 г., Будапеща 1950 г. и отчасти в настоящия турнир — показва известна психологическа несигурност. На турнира Керес даде ред па превъзходни партии, от които особено трябва да се подчертаят втората с Болеславски.

Петото място на Петросян представлява крупно достижение. Този свой успех той дължи предимно на резултатите си срещу последните четирима в таблицата — (7 от 8 възможни). Срещу първите десет не печели нито една партия при 4 загуби.

Петросян играе интересен и оригинален шах. Има собствени разработки в редица малко познати схеми, в които се ориентира по-възходно. Умее и да реализира минимални преимущества (напр. партията срещу Еве от първия дял), но заедно с това проявява и несигурност при изпитания на трудни позиции. Той е едновременно растящ шахматист и в близко бъдеще без съмнение от него може да се очакват още по-големи успехи.

М. Найдорф зае шесто и седмо места. Приблизително същия резултат, който показа и на предишния кандидатски турнир. Започна турнира много уверено и дълго време беше между лидерите, но накрая прояви умора и позволи да бъде настигнат от Петросян и Гелер.

Найдорф е очевидно най-добрият след Решевски западен представител, но едва ли можеше да се очаква повече от това, което даде на този турнир. Трябва да се подчертаят, обаче че той едновременно от чуждите гросмайстори постигна почетния 50% резултат срещу светските представители. Той даде много ценна партия срещу Тайманов от първия дял.

Заедно с Найдорф се класира Е. Гелер. Као се изключат по-малките 6 кръга, Гелер не се представи много убедително. Обаче благодарение на изключителния си финиш (3 от 6!!) успя да се класира почетно.

Характерът на играта, която показва този талантлив представител на съветската шахматна школа ни кара да считаме, че от него се очакват в недалечно бъдеще най-крупни успехи. Може би единствената негова слабост е ограниченият му дебютен репертар, особено с черните фигури, което неизбежно води до стесняване на собствените възможности. На турнира даде няколко

прекрасни партии, от които особено срещу Найдорф в първия дял.

Ал Котов игра неравно. Започна с три нули и след деветия кръг се намирише на последно място (11), което беше първата сензация на турнира. След това, проявявайки своите изключителни морално-волеви качества (може би в това отношение той няма равен!), той постоянно пообряваше турнирното си положение и след 24-ия кръг се намирише на чисто пето място. Всички очакваха, че Котов ще вземе поне това място, но последва един неочаквано слаб финиш (-2=4) и в резултат той отново отпадна на 8—9 места. Трудно може да се обясни този факт, но трябва да се признае, че след голямия резултат на интересния турнир в Стокхолм през 1952 г. от него се очакваше с право много повече. Котов е един от най-добрите представители на съветската шахматна школа и на този турнир, както винаги, даде редица великолепни партии, особено срещу Авербах от I дял.

М. Тайманов игра доста солидно и даде редица образцови партии, но от него се очакваше повече. Неуспешно се представи срещу чуждите гросмайстори — 5:5 от 12 т.

Играта на Тайманов се отличава с голяма логика и яснота, но като че ли е по-неуверен в двустранни или сложни позиции.

Ю. Авербах също както Тайманов игра и улично срещу чуждите гросмайстори. Особено срещу Шалберг, който явно бе извън всякаква форма. Иначе демонстрира солидна и силна игра във всички фази. Ценни победи постигна срещу Найдорф, Тайманов и Еве.

И. Болеславски — един от победителите в кандидатския турнир в Будапеща — 1950 г. разочарова, особено като се има предвид, че започна твърде добре. След 18-ия кръг беше на 5—6 места с Керес. Но три поредни загуби му отнеха всички шансове и е само за първите места, но и за 50% гравина. Болеславски не игра достатъчно активно и подобно на Бронщайн направи рекорден брой ремита — 19, но за разлика от него загуби 5 партии. Особено неуспешни за него бяха загубите срещу Керес (първата в 20 х да) и Сабо в предпоследния кръг! От Болеславски се очакваше много повече.

Последните четири места в турнирната таблица зеха Сабо, Глигорич, Еве и Шалберг. В отделни партии те показаха в своя класа. Това особено се отнася за 52-годишния Еве, който остава един опасен противник. Партията му срещу Найдорф е безспорно една от най-красните за последните няколко години. Голяма устойчивост в защитата той прояви срещу Котов. Гелер и Бронщайн от първия дял на турнира. Втората половина на състезанието игра явно уморено (-6=8).

Сабо даде ценни партии, но неговата основна слабост все още е отстранена — деморализиране след поражение. Той показва слаби нерви и нетърпеливост, например не може да даде мат в 2—3 хода във втората партия срещу Решевски (!).

Глигорич също се представи незадоволително, но при този състав трудно можеше да разчита на много повече.

В най-слаба форма се намираше Шалберг. Като се има предвид, че той е един солиден и трудно пр.биваем шахматист, то 15-тя нули бъдат недоумение. Игра добре само срещу Авербах и първата партия срещу Котов. Недостатъчна подготовка за такава сериозно състезание веднага отхвърля състезателите от каквато и да е класа на последните места.

В творческо отношение турнирът представлява голям интерес. Съветските гросмайстори още един път показаха своето превъзходство над останалите. Само Решевски и Найдорф се предлага

вяха по-добре. Партиите на турнира представляват ценен принос в съкровищницата на световното шахматно изкуство.

В техническо отношение се получиха такива резултати: от всичко 210 партии повече от половината, както се и очакваше поради изравнените сили, завършиха реми, а именно — 118 — 56%. От останалите резултатни партии — 92 белите печелят 50, а черните 42. Значението на първия ход на този турнир не е твърде подчертано. Най-много победи на турнира има Смилов — 9,

а най-малко Шалберг — 3. Най-много загуби има Шалберг — 15, а най-малко Смилов — с мо 1. Най-много ремита има Бонщайн — 20.

Турнирът е бил безупречно проведен от швейцарската шахматна организация под ръководството на известния международен съдия К. Спаченски (Чехословакия). На състезателите са били осигурени най-добри условия за игра.

Без съмнение турнирът представлява ценен принос към изграждането авторитета на световната шахматна федерация (ФИДЕ).

24-И КОНГРЕС НА МЕЖДУНАРОДНАТА ШАХМАТНА ФЕДЕРАЦИЯ (ФИДЕ)

Л. ПЕНТИЕВ

От 23. VIII до 29. VIII т. г. в гр. Шафхаузен, Швейцария се проведе 24-ият конгрес на Международната шахматна федерация. На конгреса бяха представени шахматните федерации на 28 държави. За пръв път след 9. IX. 1944 г. и българските шахматисти бяха представени на конгрес на ФИДЕ. — чрез председателя на републиканската секция по шахмат Любомир Пентиев.

Основният въпрос, с който се занимава конгресът, това бе разглеждането и приемането на новия правилник за турнирите и мачовете за световното първенство по шахмат през 1954—1957 г. Правилникът предвижда през 1954 г. да се проведат 7 зонални турнири, като се образуват 7 зонални групи, в които са включени всички шахматни федерации, членувачи във ФИДЕ. България е включена в 3-а зонална група заедно с другите народни демокрации. В тази група ще играят и представителите на шахматните федерации от Скандинавските страни, Израел, Египет, Южна Африка и Австралия. По предложение на чехословакия делегат конгресът прие зоналният турнир на 3-а зона да се проведе през м. юни 1954 г. в Чехословакия. В междузоналния турнир, който ще се проведе през 1955 г., от зоналният турнир на 3-а зона, както и от зоналните турнири на 1-а зона (шахматните федерации на държавите от Западна Европа) 2-а зона (Съветския съюз) и 7-а зона (Южна Америка) ще бъдат допуснати по четири участници, класирали се на първите четири места в зоналните турнири. Междузоналният турнир ще се проведе с 22 участници. Първите 6 класирали се участници, заедно с шахматиста, който е спечелил първото място в наскоро завършилия турнир на кандидатите в Цюрих (Смилов), или ако Смилов в спечели през 1954 г. световното първенство, то класираният се на второ място, ще участват в турнира на кандидатите, който ще се проведе през 1956 г. в четири кръга. Титлата световен шампион ще бъде оспорвана през 1957 г. между шахматиста, спечелил тази титла в предстоящия мач между Ботвиник и Смилов и победителя на турнира на кандидатите през 1956 г. В случай че Ботвиник за-

губи титлата си световен шампион през 1954 г. той има право, при положение че в срок от 3 месеца след приключване на кандидатския турнир през 1956 г. отправи искане до изпълнителното бюро на ФИДЕ, на участие в троен мач заедно със световния шампион и победителя от кандидатския турнир през 1956 г.

Това са накратко предадени основните положения от правилника, засягащи провеждането на мъжкото световно първенство. Правилникът, който урежда и провеждането на женското световно първенство, въвежда една стройна система от последователни турнири, до които биха могли да достигнат представителите на всяка една шахматна федерация, естествено ако техните състезателни качества и подготовка им позволят това. Правилникът справедливо определя и броя на участниците от различните държави в зоналните турнири и съобразно развитието на шахмата в тези държави и с активността на техните шахматни федерации в международния шахматен живот.

На конгреса с голям интерес бе разгледан и възросът за провеждането на турнира на нациите през 1954 г. Аржентинската шахматна федерация направи предложение, което бе много благоприятно посещеното и пието, турнирът да се проведе в Буенос-Айрес през м. септември 1954 г. Също там ще бъде проведен и 25-ят конгрес на ФИДЕ. Благодарение на много благоприятните условия, които Аржентинската шахматна федерация предлага за провеждане на турнира, трябва да се очаква, че в него ще участвуват едва ли не всички шахматни федерации и че той ще се яви като манифестация на приятелството и културното сътрудничество между шахматистите от всички страни в света.

Конгресът направи ценни предложения за списването на месечния преглед на ФИДЕ, първият и вторият брой от който вече са излезли. След продължителна подготовка и преобладаване на реда пречки ФИДЕ вече има свое списание, което ще бъде издавано в Чехословакия и ще отразява цялостно международния шахматен живот, като

в него ще се поместват сведения и партии от играните международни турнири. Всяка шахматна федерация ще има свой кореспондент за списанието. Такъв за България бе определен известният наш майстор на спорта др. Никитих.

Взе се решение следващият турнир за световното юношеско първенство да бъде проведен през 1955 г., като мястото и условията за провеждането му ще бъдат установени допълнително през 1954 г. на конгреса в Буенос-Айрес.

В едно от заседанията на конгреса бе съобщена пощата, отправна на от съветските шахматисти до шахматната федерация на САЩ, с която те изказват съжаление, че по независещи от тях причини е била осуетена шахматната среща СССР—САЩ (както е известно от съобщенията в нашата преса американските власти осуетиха тази среща като поставиха невъзможни условия за пребиваване на съветските шахматисти в Ню-Йорк) и предлагат шахматните отбори на двете страни да се срещнат през м. ноември т. г. или м. януари 1954 г. в СССР. В поканата се съдържа уверението, че на американските шахматисти ще се създадат най-благоприятни условия за пребиваване в СССР, както и възможността да посетят, които пунктове пожелаят в СССР.

Целият конгрес протече в атмосфера на приятелско отношение между делегатите и сериозно обсъждане на въпросите, по тавени за разглеждане. За това естествено много допринесе престижът и влиянието, което съветските шахматисти имат сред шахматните федерации в другите страни, както и изобщо установените приятелски връзки и дружествено между шахматистите от всички страни.

Конгресът отбелязва изключителното разпространение на шахматната игра в целия свят и особено в СССР и на одните демокрации, както и все по-голямото организационно утвърждаване на ФИДЕ. Влиянието на ФИДЕ ще се засили особено с провеждането на практиката на правилника за световното първенство за мъже и жени през 1954—1957 г.



№ 110. АНГЛИЙСКО НАЧАЛО
СМИСЛОВ РЕШЕВСКИ

Турнир на кандидатите — 1953 г.
Обяснения от гросмайстор Смислов

- | | |
|-----------|--------|
| 1. c2-c4 | Kg8-f6 |
| 2. Kb1-c3 | e7-e6 |
| 3. Kg1-f3 | ... |

Такъв поряток на ходовете позволява на белите да избегнат добре изучената от гросмайстор Решевски защита Нимцович. Трябва да се забележи, че тази партия имаше и за двамата противника изключително важно значение в борбата за първото място.

- | | |
|----------|--------|
| 3. ... | 0f8-b4 |
| 4. g2-g3 | ... |

Естествено, можеше да се премине към вариант от защитата Нимцович (след 4. d4) или да се принуди размяна на с3 посредством 4. a3. Но белите се противопоставят на плана на противника.

- | | |
|-----------|--------|
| 4. ... | b7-b6 |
| 5. Of1-g2 | Oc8-b7 |
| 6. O-O | O-O |
| 7. Dd1-b3 | ... |

Този ход принуждава черните да определят позицията на своя офицер. Сега размяната на с3 не е свързана със сдвояване на пешките, а в случай на отстъпление на офицера на e7 възможно е 8. d4, пешечейки ход в сравнение с обичайните построения в новиндийската защита.

- | | |
|-------------|----------|
| 7. ... | Ob4 : c3 |
| 8. Db3 : c3 | d7-d6 |
| 9. b2-b3 | Dd8-e7 |
| 10. Oc1-b2 | c7-c5 |
| 11. d2-d4 | Kb8-a7 |
| 12. Tal-d | ... |

Резултатът от дебюта е благоприятен за белите, които получиха по-свободна игра.

- | | |
|---------|--------|
| 12. ... | Ob7-e4 |
|---------|--------|

Контрол над полето e4 — стратегическата задача на черните в това положение. Сега на 13. d5 можеше да последва 13. ... ed 14. cd b5 с контра игра на дамския фланг.

- | | |
|--------------|----------|
| 13. d4 : c5 | Kd7 : c5 |
| 14. Dc3-e3 ! | ... |

Силна маневра, свързана със заплахите O : f6 и b3—b4, което практически

принуждава следващия отговор на черните.

- | | |
|------------|-------|
| 14. ... | e6-e5 |
| 15. Og2-h3 | ... |

С цел да се играе Kf3—h4 без размяна на белополите офицери. В пешечното разположение на противника се образува обект за атака — изостаналата пешка d6. Обаче праволинейния опит за сдвояване на туровете по линията „d“ не може да доведе до успех, тъй като пешката d6 се леко защищава. Ето защо белите продължават да усилват своето положение, за да добият нови позициони изгоди.

- | | |
|---------|-------|
| 15. ... | a7-a5 |
|---------|-------|

Черните укрепват коня на c5, завършвайки отбранителното построение на дамския фланг. Интересно е да се отбележи, че до този момент, Решевски е изразходвал повече от два часа от своето време. На следващите до контрола 25 хода му оставаше около половин час.

- | | |
|--------------|--------|
| 16. Kf3-h4 | Tf8-e8 |
| 17. f2-f3 | Oe4-g6 |
| 18. Dd1-e2 | Ta8-d8 |
| 19. Tf1-d1 | De7-c7 |
| 20. Kh4 : g6 | ... |

Решавайки да останат с два офицера против черните коне, което поставя различни задачи пред двете страни: белите ще трябва да се стремят към открита игра, а черните към ограничаване подвижността на неприятелските офицери.

- | | |
|------------|---------|
| 20. ... | h7 : g6 |
| 21. Oh3-g2 | Kf6-h5 |

Черните построиха здрава позиция и се придържат по нататък към изчаквателна тактика. Действително за белите не е леко да атакуват, докато пешечните слабости на черните на b6 и d6 се прикриват от силния кон на c5.

- | | |
|------------|--------|
| 22. De3-c3 | Kh5-f6 |
| 23. e2-e4 | f6-h5 |
| 24. Dc3-e3 | Kh5-f6 |
| 25. Og2-h3 | Kf6-h7 |
| 26. Td2-e2 | Kh7-f6 |
| 27. Td1-f1 | Kf6-h5 |
| 28. Oh3-g2 | ... |

В това време докато черните маневрират със своя кон, белите подготвят придвижването f3—f4.

- | | |
|---------|--------|
| 28. ... | Dc7-e7 |
|---------|--------|

Черните вземат предпазителни мерки, имайки предвид на 29. f4 да акти-

визират дамата посредством 29. ... e7 30. gf Dh4.

- | | |
|------------|-----|
| 29. Ob2-c1 | ... |
|------------|-----|

С този ход белите разкриват действителните си намерения — да започнат игра на дамския фланг. В плана на белите влиза преведването офицера на e3 и подготовката на пешечен пробив посредством a2—a3 и b3—b4. Редуването на заплахите на разни участъци от дъската се явява характерен способ за страната владееща инициативата.

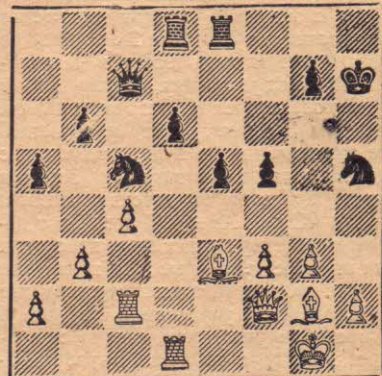
- | | |
|------------|--------|
| 29. ... | De7-c7 |
| 30. Tf1-d1 | Cg8-h7 |
| 31. De3-f2 | Kh5-f6 |
| 32. Oc1-e3 | Kf6-h5 |
| 33. Te2-c2 | ... |

Целеустремно разполагане на фигурите. Позиционният натиск расте. Сега вече заплашва a2—a3 и b3—b4, отеснявайки неприятелския кон. Очевидно, разбирай и, че спокойното течение на борбата за него е неизгодно, Решевски предприема тук опит да усложни положението.

- | | |
|---------|-------|
| 33. ... | f7-h5 |
|---------|-------|

Обективно този ход заслужава порицание, тъй като облекчава пътя към атака за белите.

- | | |
|-------------|---------|
| 34. e4 : f5 | g6 : f5 |
|-------------|---------|



- | | |
|-------------|-----|
| 35. g2-g4 ! | ... |
|-------------|-----|

Разкриването на играта е изгодно за белите. Не може сега 35. ... fg поради 36. Dh4 с последващо 37. fg. Ето защо материалните загуби за черните са неизбежни.

- | | |
|--------------|---------|
| 35. ... | Kh5-f4 |
| 36. Oe3 : f4 | e5 : f4 |
| 37. Df2-h4+ | Cg7-g8 |
| 38. g4 : f5 | d6-d5 |

Иначе се губи пешката f4. Черните се стараят да активизират своята игра, но този опит за освобождение им струва скъпо.

39. c4:d5 Дс7-е5
40. Тс2-d2 Тд8-d6

Необходимо е да се блокира проходната пешка, иначе на 40. . . Д: f5 може да последва 41. d6. Тук партията беше отложена. Следващият ход записаха белите.

41. Тd2-d4 Де5-е3+

Другото продължение 41. . . Д: f5 предоставя на белите избор да предоставят атака посредством 42. Т: f4 Дс2 43. Те1; или да форсират преход към ендшпил след 42. Д: f4 Д: f4 43. Т: f4 Те2 44. b4 ab 45. Т: b4 Т: a2 46. Of1 оставяйки с пешка в повече.

42. Пg1-h1 Те8-е5
43. Дh1: f4 Де3: f4
44. Тd4: f4 Те5-е2

В случай 44. . . Тd: d5 45. Т: d5 Т: d5 белите смятаха да отговорят 46. Of1 Тd2 47. f6.

45. Тf4-g4 Цg8-f8
46. Тg-f6 К.5-b7
47. Тg6-e6 Те2: a2
48. f3-f4 Та2-b2

Не спасява 48. . . a4 49. Тdе1 ab 50. Те8+ Цf7 51. Т8е7+ Цf6 52. Т: b7 b2 53. Ое4 и т. е.

49. Тd1-e1 Тd6: e6
50. d5: e6 Кb7-d6
51. e6-e7+ Цf8-f7
52. Og2-d5+ Цf7-e8
53. Od5-c6+ Цe8-f7
54. e7-e8Д+ Кd6: e8
55. Oc6: e8+ Цf7-f6
56. Ce7-g6

Черните се предават.
(Из „Светский спорт“ бр. 139/53 г.)

№ 111. ФРЕНСКА ЗАЩИТА

СМИСЛОВ ЩАЛБЕРГ

Турнир на кандидатите —
Швейцария, 1953 год.

Обяснения от М. Вълчанов

1. e2-e4 e7-e6
2. d2-d4 . . .

Смислов с голямо удоволствие приема да му се противопоставя френска защита, тъй като я счита принципно лоша за черните. Интересно е че най-добрият познавач на френска защита — световният шампион М. Ботвиник избягва да я прилага срещу гросмайстор Смислов.

2. . . . d7-d5
3. Кb1-c3 Кg8-f8
4. Oc1-g5 d5: e4

Този ход съвсем не означава отстъпване центъра на белите. Основната идея на черните в този вариант е фигурно давление в центъра, което се

постига посредством развитие на белополия офицер по диагонала a8-h1 и пробив чрез хода c5.

Острият вариант Мак-Кетчон, който можеше да се получи след 4. . . Ob4 5. e5 h6 6. Od2 O: c3 7. bc Ke4 8. Dg4 g6 напоследък и чезна от турнирната практика след нововъзведенето на съветските шахматисти 9. Oc1!

5. Кс3: e4 (f8-e7)
6. Og5: f6 Оe7: f3
7. Kgl-f3 . . .

Тук друго възможно продължение е 7. с3 с развитие на белополия офицер на d3.

7. . . . Кb8-d7
8. Of1-c4 O-0
9. Dd1-e2 Кd7-b6

Нелогичен ход! Щалберг говори грешката си от партията Смислов — Щалберг от миналия турнир на кандидатите — Будапеща 1950 г. Особено след опита от първата партия Щалберг не трябваше пак да се стъпва към размяна на силния офицер на белите посредством маневрата Od7 и Oa4, тъй като получаващата се след това стеснена позиция е твърде безрадостна за черните. Правилно беше тук 9. . . c5 — с разкриване на играта.

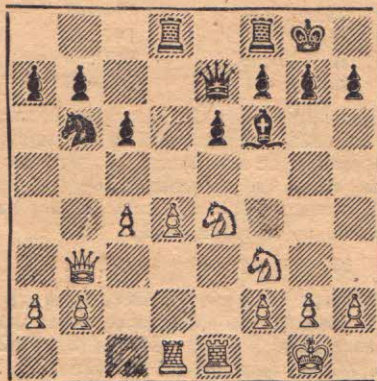
10. Oc4-b3 Oc8-d7
11. O-0 Dd8-e7

Дотук всичко беше повторено както в г рещитираната партия. Тогава Щалберг продължи 11. . . Oa4, на кое о последва 12. К: f6+ gf — с по-добра позиция у белите.

12. Tf1-e1 Та8-d8
13. Та1-d1 O:7-4
14. Ob3: a4 Кb6: a4
15. Де2-b5 . . .

Начало на настъпление на дамския флаг, което обаче скоро се пренася с голяма сила и на царския.

15. . . . Ка4-b6
16. c2-c4 c7-c6
17. Db5-b3 . . .



17. . . . Де7-с7?

Този ход веднага губи партията. В рез лат на неправилния 9-ти ход Щалберг получи твърде задушена позиция, в която мъчно се намира план за игра. С последния си ход той успя да „подлъже“ Смислов да смени силния си

централен кон за Of6, обаче с цената на отслабление на царския фланг на черните, което се оказа решаващо за изхода на партията. Най-правилно беше черните да опитат посредством 17. . . Тd7 да стабилизират позицията си.

18. Ke4: f6+ g7: f6
19. Db3-e3 Цg8-g7?

Трета грешка, която обаче не е фатална, както първите две, тъй като черните имат вече загубена позиция. Най-големи шансове за защита даваше: 19. . . Цh8 и на 20. Дh6 — Тg8.

Не е добро също 19. . . Де7 или 19. . . К: c4, напр.

1. 19. . . Де7 20. Дh6 Тfe8 21. Те4 f5 22. Kg5 f6 23. Т: e6 Dg7 23. Д: g7+ Ц: g7 25. Тdе1 с печалба.

II. 19. . . К: c4 20. Дh6 Де7 21. Тd3 Тd6 22. Ке5 К: e5 23. Т: e5! — също с печалба (ако 23. Th3?, то ще последва Кf3+! и на 24. gf Тg5+ и след Тg6 черните се спасяват.)

20. Кf3-e5! Дс7-е7

Разбира се, не може 20. . . fe поради 21. Dg5+ Цh8 22. Дf6+ Цg8 23. Тd3 — с печалба.

21. Ке5-g4 Тf8-g8
22. Kg4-h6! . . .

Предвид заплахата Кf5+ белите печелят кач ство. Слабо е 22. Дh6+ Цh8 23. К: f6 Тg7 24. Тd3 Кd7 — с реди шансове за черните.

22. . . . Де7-с7
23. Кh6: g8 Тd8: g8
24. b2-b3 Цg7-h8
25. Де3-h6 Тg8-g6
26. Дhс-h4 Кb6-d7
27. Те1-c3 Дс7-#5
28. Те3-h3 Кd7-f8
29. Тh3-g3 . . .

Белите отклоняват защитниците на пункта f6.

29. . . . Да5: a2
30. Тg3: g6 Кf8: g6
31. Дh1: f6+ Цh8-g8
32. Дf6-f3 Д.2-c2
33. Дf3-d3

Черните се предават.

№ 112. ЗАЩИТА НИМЦОВИЧ

ЕВЕ АВЕРБАХ

Турнир на кандидатите —
Швейцария, 1953 г.

Обяснения от Ол. Нейкирх

1. d2-d4 Кg8-f6
2. c2-c4 e7-e6
3. Кb1-c3 Of8-b4
4. e2-e3 . . .

Вариант на Рубинщайн — любимото продължение на световния шампион М. М. Ботвиник. В швейцарския турнир участниците играеха постоянно 4. e3. Вариантът на Рубинщайн не претендира да опровергава 3. . . Ob4 (ход, който изобщо не може да бъде опро-

верган, тъй като развива фигура и уси-
ва натиска в центъра върху полето e4.
Идеята на Рубинщайн е да укрепи центъра и да подготви активни операции в мителшипа. Възможни са и други продължения — 4. Дс2, 4. Дб3, 4. Кf3, или 4. а3, опровержения на които теорията също така не познава.

4. . . . 0-0
5. Of1-d3 d7-f5
6. Kg1-f3 c7-c5
7. 0-0 Kh8-c6

Тази позиция от защита Нимцович в последно време се среща твърде често на международни турнири. Възможно е и 7. . . Kbd7 с поставяне пешката с5 под контрол, което дава възможност в някои варианти Об4 да отстъпи на а5.

8. e2-a3 . . .

Смята се за най-силно. При 8. cd ед 9. dc О:с5 се получава позицията на приетия дамски гамбит с обратни цветове — напълно благоприятна за черните, например:

I. 10. б3 Де7 11. Об2 Ог4 12. Оe2 Tfd8, или
II. 10. Оe2 Оe6 11. Кb5 Ке4 12. Кbd4 Де7 и т. н.

8. . . . Об4:с3

Тук черните имат и други възможности:

I. 8. . . dc 9. О:c4 cd 10. ed Оe7 11. Те1 б6 12. Of4 Об7 13. Оa2 Тс8 14. Дd3 Дd7 15. Таd1 Кd5 16. Об1 г6 17. Об6 Те8 18. Ке4 Of8 19. О:f8 Т:f8 20. Ке5!±

II. 8. . . dc 9. О:c4 Оa5 10. Дd3 а6 11. Тd1 б5 12. Оa2 Об7 13. dc О:c3 14. Дс2 Де7 15. Д:c3 Tfd8 16. Od2 Ке4 17. Дс2 К:c5 18. Оe1 Тас8 19. Таc1 Ка4 20. Об1 г6 21. Де2 Т:d1 22. Т:d1=.

III. 8. . . dc 9. О:c4 Оa5 10. Od3 Об6 11. dc О:c5 12. б4 Оe7 13. Об2 а6 14. Тc1 Od7 15. Об1 Тс8 16. Дd3 Оe8 17. Дс2 Ка7 18. Tfd1 Дб6 19. Kg5 г6 20. Дс2=.

IV. . . . О:c3 9. bc б6 10. cd ed 11. Об2 с4 12. Oc2 Ке7 13. Ке5 Of5 14. f3 О:c2 15. Д:c2 Кd7 16. а4 К:e5 17. de Дс7 18. f4 f6 19. ef Т:f6 20. Оa3 Те8 21. Таe1=, или 13. Кd2 Те8 14. Те1 Of5 15. f3 О:c2 16. Д:c2 Kg6 17. Кf1 Дd7 18. Те2 Kh5 19. г4 Кf6 20. Kg3.

V. 8. . . О:c3 9. bc б6 10. cd ed 11. dc bc 12. с4 dc 13. О:c4 Ка5 14. Дс2! К:c4 15. Д:c4 Дd5 16. Дf4 Оa6 17. Те1 Ке4 18. Об2 Таd8 12. Kh4!±.

9. б2:с3 б7-б6
10. с4:д5 е6:д5
11. Кf3-d2 . . .

В партията Решевски—Петросян бе играно 11. Об2 с4 12. Oc2 Ог4 със свързка на Кf3. Последва 13. Дe1! Ке4! (ако 13. . . О:f3, то 14. gf Дd7 15. e4 Дh3 16. Дс3±).

По-силно е 11. а4 с последващо развие Оa3.

Интересен, но още не изпробван е ходът на Тайманов — Ке5.

Ходът в текста 11. Кd2 избягва връзката чрез Ог4 и подготвя придвижване в центъра — f3, e4, e5, което влиза в стратегическия план на белите.

11. . . . Ос8-е6
12. Oc1-b2 . . .

Ход, който предизвиква движението с4, свамащо натиска върху пешката d4. Подготвеният пр бив в центъра (f3, e4) получава по-оляма сила, но в същото време позицията на Об2 остава много пасивна. Тук офицерът се изключва почти съвършено от играта. По-добре бе 12. а4 с последващо Оa3.

12. . . . с5-с4
13. Od3-c2 б6-б5

Черните спешно започват атака на дамския фланг. Белите трябваще възможно по-скоро да предприемат пробива в центъра, напр.: 14. f4 с последващо f5 и e4. Обаче те провеждат много подготвителни маневри, забавят акцията в центъра и черните ги изпреварват с атаката на дамския фланг.

14. f2-f3 а7-а5
15. Тf1-e1 Дd8-б6
16. Кd2-f1 б5-б4

Ходовете 14. f3, 15. Те1, 16. Кf1 позволиха на черните да получат активна позиция на дамския фланг.

17. Дd1-d2 . . .

Белите позволяват на черните да сбразуват пешечна верига d5, с4, б3 и а4, като подценяват нейната сила. Предпочитателно бе 17. ab ab 18. cb.

17. . . . б4-б3

Сега Об2 започва да играе ролята на пешка. Задачата на черните е ясна. Те се стремят да преминат в ендшпил, като развият възможно повече фигури. Тогава лешата позиция на Об2 и силната пешка б3, ще дадат на черните решаващо преимущество. За белите единствен начин за спасение е търсенето на контрашансове в центъра и на царския фланг.

18. О:c2-б1 а5-а4
19. с3-е1 Кс6-е7
20. Кf1-г3 Цг8-h8

За да се направи място на Кf6 и да се освободи път на пешката.

21. Те1-e2 Кf6-г8
22. Kg3-f5 f7-f5!
23. Дd1-г5 . . .

Ако се играе 23. e5, то Об1 остава съвършено затворен, а заедно с него и Та1.

23. . . . Тf8-f7
24. e4:f5 Оe6:f5
25. Сb1:f5 Ке7:f5
26. Та1-e1 Дb6-d8

Правилно. Черните се стремят към смени, към опростяване на позицията и преминаване в ендшпил, където особено силно ще изпъкне слабостта на Об2 и силата на пешечната верига на черните на дамския фланг.

27. Дг5:d8 . . .

Смяната на дамите е изгодна за черните. Белите трябваше да се опитат да запазят дамата с 27. Дf4. На 27. Дd2 или 27. Дс1 можеше да последва 27. . . Дh4 28. Кf4 К:d4!

27. . . . Та8:d8
28. Те2-e8 . . .

Ако 27. Дf4 беше опасно за белите и те се принудиха към смяна на дамите, то 28. Те8 е грешка, която помага на черните за постигане на победата.

28. . . . Тd8:e8

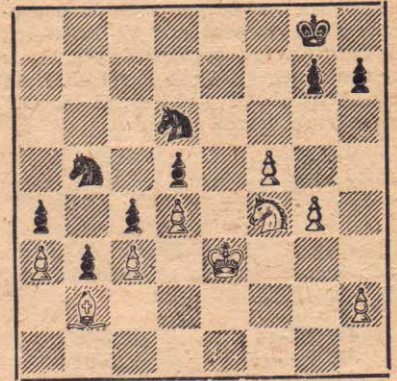
29. Те1:e8 Тf7-e7
30. Те8:e7 . . .

Смяната е задължителна, тъй като иначе ще последва Те2 с печалба.

30. . . . Kg8:e7

Получава се ендшпил, в който практически белите имат фигура по-малко.

31. Цg1-f2 Цh8-г8
32. g2-g4 Кf5-d6
33. Цf2-e3 Кd6-b5
34. f3-f4 Ке7-c8
35. f4-f5 Кс8-d6
36. Kh5-f4 . . .



Белите атакуват пункта d5 с надежда да отвлекат Кb5 за защита на пункта d5, но следва красиво разрешение на позицията.

36. . . . Кb5:a3!
37. Об2:a3 Кd6-b5
38. Оa3-c1 Кb5:c3
39. Кf4-c2 Кс3-b1

Черните печелят. Една много хубава партия на гротмайстор Авербах.

№ 113. ИСПАНСКА ПАРТИЯ ГЛИГОРИЧ САБО

Турнир на кандидатите —
Швейцария 1953, г.

Обяснения от З. д-р. Милев

1. e2-e4 e7-e5
2. Кg1-f3 Кb8-c6
3. Cf1-b5 a7-a6
4. Об3-a4 Kg8-f6
5. 0-0 Кf6:e4

Откритият вариант напоследък отново „влезе в мода“.

6. d2-d4 б7-б5
7. Оa4-b3 d7-d5
8. d4:e5 Ос8-e6
9. с2-с3 . . .

В последно време холът на Керес 9. Де2 е загубил популярността си, защото още не е намерено усиление в предложената пак от Керес система на защита 9. . . Оe7 10. Тd1 Кс5 11. с4 d4!

9. . . . Of8-c7
10. Oc1-e3 . . .

Един от възможните ходове в дадената позиция. Белите се ориентират към фигурно давление на пунктовете d4 и с5. Недостатъкът на хода 10 Оe3 се заключава в неустойчивата му позиция, поради възможната маневра Кс6—

