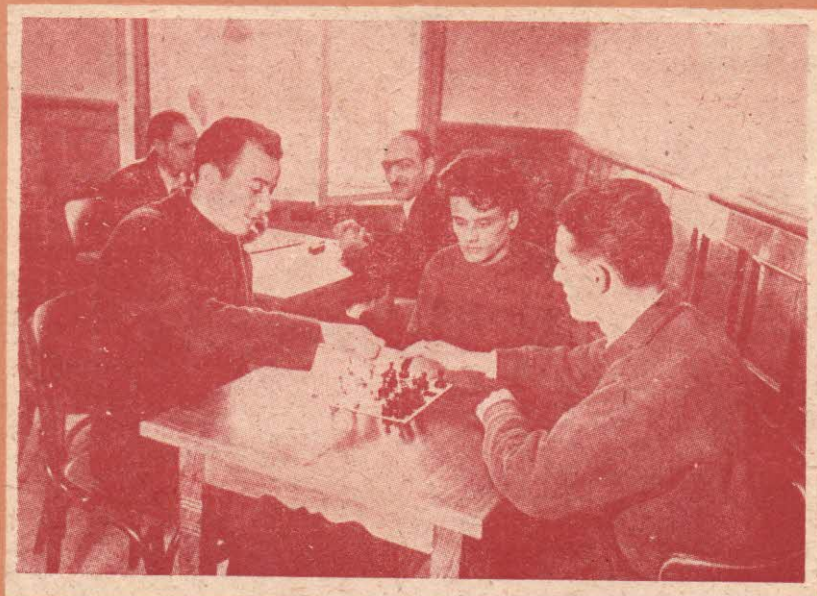


ШАХМАТНА МИСТЪЛ



СОФИЯ

5

1953 г.

СЪДЪРЖАНИЕ

	стр.
Към масовизиране на шахмата	65
Н. Минев — VII Републиканско студентско първенство	66

Трибуна на читателя

За образцово организиране на полуфиналите	67
---	----

ПАРТИИ

Н. Минев — № 34. Старондлийска защита, Минев—Кайкамджозов	68
Ат. Коларов — № 35. Испанска партия, Коларов—Сапунов	69
Ем. Карастойчев — № 36. Сицилианска защита	69
М. Бобоцов — № 37. Будапещенски гамбит, Бобоцов—Павлов	70
Ст. Мечкаров — № 38. Сицилианска партия, Прахов—Минев	70
П. Костов — № 39. Дамски гамбит, Минев—Костов	71
П. Иванов — № 40. Испанска партия, Марков—Иванов	72
Ал. Котов — № 41. Славянска защита, Котов—Рагозин	73

ЗА НАЧИНАЕЩИТЕ

Ол. Нейкирх — Типични комбинации	74
--	----

ШАХМАТНИ ВЕСТИ

Републиканско първенство на Д. С. О. „Торпедо“	76
В Троян	76
Турнир на нациите	76
Решевски—Найдорф	76

НА РАЗНИ ШАХМАТНИ ТЕМИ

Класиране при еднакво число точки	76
---	----

ИЗ ШАХМАТНАТА ТЕОРИЯ

Здр. Милев — Теоретичен преглед на международния турнир в Букурещ	77
---	----

ОТДЕЛ КОМПОЗИЦИЯ

Мариан Врубел — Тема Рухлис	79
---------------------------------------	----

На корицата: Божидар Пеев и Симеон Кутинчев ударници стругари от завод „Васил Коларов“ — гр. Сталин играят с увлечение шах в новия почивен дом на ЦС на профсъюзите във Велинград

Редакционна колегия

А. Малчев (отг. редактор), Ал. Цветков, Ол. Нейкирх, арх. Вл. Рангелов, Б. Божков, З. Милев, Ив. Русаманов, Н. Минев, Н. Охридски, М. Вълчанов, М. Бобоцов, Хр. Андреев (ред. уредник)

ШАХМАТНА МИСТЪЛ

ИЗДАНИЕ НА ВЪРХОВНИЯ КОМИТЕТ
ЗА ФИЗИЧЕСКА КУЛТУРА И СПОРТ
ПРИ МИНИСТЕРСКИЯ СЪВЕТ

Книжка пета
Година шеста — 1953 г.

КЪМ МАСОВИЗИРАНЕ НА ШАХМАТА

„Само на основата на масовото развитие на физкултурата е възможен растеж на майсторството. В средата на милионите по-скоро могат да се намерят таланти, отколкото сред хилядите.“

Михаил Калинин

Все по-голямото популяризиране и масовизиране на шахмата е основна задача, залегнала в решенията на пленума на РСШ от м. март т. г. Първо условие за нейното изпълнение е организирането и укрепването на шахматните секции към физкултурните колективи.

Физкултурните колективи са основната организационна клетка на нашето физкултурно движение. Не бива нито един колектив да остане без шахматна секция и нито един шахматист извън шахматната секция.

Шахматните секции ще могат да изпълнят успешно своето предназначение, само ако съумеят да организират непрекъснат шахматен живот. Не откъслечни инициативи, които пламват и угасват, а планово и програмно провеждане на шахматни мероприятия. За пример на добра работа може да служи шахматната секция при физкултурния колектив при Софпроект. Започнала съществуването си през 1949 год. с 11 души шахматисти, при добро ръководство и въодушевена работа, през 1952 год. секцията е първенец на колектива, обединяваща 237 шахматисти — бошинството разредници. Как е постигнато това?

Малка група от ентузиазирани шахматисти поставят начало на секцията и предприемат низ от шахматни мероприятия. Най-масов е интересът към едновременните игри. Живата връзка с нашите най-първи шахматисти, непосредствената поука от техните знания и опит е събитие, което вълнува целия колектив, създава всеобщ интерес и решително способствува за широкото пропагандиране на шахмата.

С жив интерес се следят организираните турнири за излъчване на разредници. Състезанията увличат — едни участват, други наблюдават, учат се, коментират, включват се и те в състезанията, интересът расте, нови кадри се привличат и ето секцията непрекъснато разраства.

Особено деен е секретарят на секцията първоразредникът Асен Николов. Преминал през специалния курс за шахматни инструктори, той с ентузиазъм провежда курсове в секцията и предава своя опит и познания на останалите шахматисти. Николов отлично съчетава високата квалификация с организационната шахматна работа.

В приветливо обзаведения салон на Софпроект е уредена шахматна библиотека. Шахматната литература разкрива постиженията на съветската шахматна школа, от която се учат шахматистите от целия свят, запознава с изкуството на съветските майстори — първи в света и предава опита на нашите най-добри шахматисти.

Голямо оживление създават отборните срещи с други колективи. Софпроекти с ентузиазъм говорят за срещите си с Главпроект, Софстрой, Софболстрой, Стройобединение и др. Борбата за честта на колектива интересува всички — тя привързва и възпитават в здрав колективен дух.

Ето това са някои от формите за шахматна самостоятелност в нивовите шахматни секции. Успехът зависи преди всичко от местния шахматен кадър. В инициативите, организацията и работата на нивовите шах-

матни секции на първо място трябва да се включат най-изтъкнатите и квалифицирани шахматисти. Високата спортна квалификация е свързана с по-голями обществени изисквания.

Работата в нивовите шахматни секции трябва да се развива при близката помощ на шахматните секции при ДСО. ДСО имат на свое разположение най-голям обществен кадър от изтъкнати шахматисти. Този кадър трябва да бъде мобилизиран и широко използван за инструктажи, симултани и всякакви организационни и учебни мероприятия в помощ на нивовите шахматни секции.

Широкото развитие на шахмата не може да се ограничи само в секциите на физкултурните колективи. Пътят към по-високите разреди и майсторството води към форми на организация и мероприятия от градски околийски, окръжен и републикански мащаб. В решението си от 12 март т. г. за подобрене работата по шахмата бюрото на ВКФС е набелязало редица мерки и мероприятия представляващи конкретна програма за по-нататъшното широко развитие на шахмата. Отговорната задача по организирането и провеждането на тези мероприятия лежи върху съответните градски, околийски, окръжни и републиканска шахматни секции, респ. шахматните секции към ДСО и към ЦС на профсъюзите.

Особени грижи трябва да положат секциите за обзавеждане на шахматни помещения — шахматни салони и шахматни кътове. Условия за това има почти във всички по-големи предприятия, а в селата биха могли да се използват и читалищата, към които да се обзаведат шахматни кътове. Особено важно условие за масовизирането и качествено повдигане на шахмата са шахматните домове към ДСО и към градските шахматни секции. Шахматните помещения са толкова необходими, колкото и игрищата за спортните дисциплини. Шахматните домове са места за практическа игра, учебно-методични занимания, за турнири и др. шахматни мероприятия. Шахматните домове трябва да се използват организирано и образцово, за да служат за правилното развитие на шахмата и, за използването му като средство за комунистическото възпитание на трудещите се и младежта.

За популяризирането и масовизирането на шахмата особено важна роля трябва да играе добре водената агитация и пропаганда. Тя трябва да съдействува за общественото признание на шахмата, да насърчава положителния опит и да подлага на безпощадна критика слабостите. За целта трябва да се използват всички форми на агитация и пропаганда, и особено печатът, като за шахмата се отделя повече място в спортните колони на ежедневната преса и списанията.

Всички набелязани мероприятия, важни за популяризирането и масовизирането на шахмата, могат да бъдат успешно осъществени само при наличие на широк актив от обществени шахматни кадри. Създаването на такива кадри и тяхното широко използване е първостепенна задача на всички шахматни секции от горе до долу.

При условията на нашето огромно мирно социалистическо строителство и големите грижи на партията и правителството към родната физкултура богати възможности са разкрити за все по-масовото развитие на шахмата сред трудещите се и младежта по граве и села.

VII РЕПУБЛИКАНСКО СТУДЕНТСКО ПЪРВЕНСТВО

Н. МИНЕВ

Участието на редица наши изтъкнати състезатели и още повече признаването на турнира за полуфинал за републиканско първенство изостри извънредно много интереса към 7-то общостудентско първенство, което се проведе в София от 10 април до 3 май т. г. Четирима майстори, един кандидат-майстор и 13 първоразредници се впуснаха в 25-дневна борба за класирането на първите пет места, даващи право на участие във финала за републиканско първенство и за завоюване на високото звание „Студентски първенец за 1953 г.“. Напрегната до последния кръг борба, която все пак не излъчи индивидуален победител!

Началото не предвещаваше нищо особено. Уверено поведоха майсторите Бобоцов и Пъдевски след петия кръг с по 4½ т., следвани на половин точка от Коларов и Сапунов. Майсторът Вълчанов и Ил. Димитров имаха по 3½ т. Единствен от майсторите неудачно започна Н. Минев, който с 3 т. делеше 7—9 място. В следващите три кръга Бобоцов и Пъдевски запазиха водачеството, следвани все още от Коларов, който играе равно и уверено набира точки. Упорито гони първите Минев, докато серия ремита принуждава Вълчанов да изостане от първите. Девятият кръг е преломен за хода на турнира. От този кръг нататък водачите започват да играят несигурно срещу своите конкуренти, разликата бърже се стопява и в 13-ия кръг начело излиза Коларов, следван от Бобоцов и Минев. В този кръг претърпя първата си загуба Пъдевски, попадайки на добре известния вариант на меранската система от партиите Котнауер—Котов (Москва—Прага 1946 г.) и Котнауер—Пахман (Москва 1947 г.) с добавка на ходовете Of4 и Ob7, което е само в полза на белите. Партията протече както следва: Ат. Генов—Пъдевски 1. d4 d5 2. Kf3 Kf6 3. e4 e6 4. Kc3 Kbd7 5. e3 c6 6. Od3 dc 7. O: c4 b5 8. Od3 a6 9. e4 c5 10. e5 cd 11. K: b5 a: b5 12. ef Ob7 13. fg O: g7 14. 0-0 0-0 15. Te1 Db6 16. Of4 Kc5? 17. O: h7+! Ц: h7 18. Kg5+ Цg6 19. Dg4 f5 20. Dg3 Tf7 21. Tac1 Tc8 22. T: c5 T: c5 23. T: e6+ D: e6 24. K: e6+ Цh7 25. K: c5 и черните се предадоха.

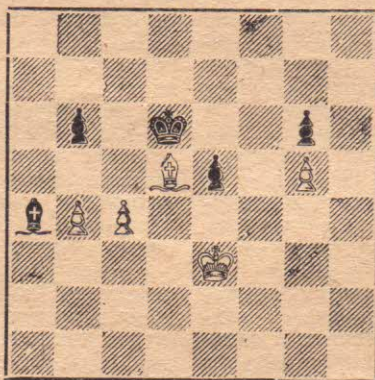
Не само борбата за първото място внасяше напрегнатост във всяка партия. Класирането след 14-ия кръг (само три кръга преди края!) 1. Коларов — 11½ т., 2. Минев — 11 т., 3—4. Бобоцов и Пъдевски с по 10 т., 5. Сапунов — 10 т., 6. П. Костов — 9 т., 7—9. Вълчанов, Прахов и Кайкамджозов — с по 9 т., 10. Ил. Димитров — 8 т. и т. н. даваше напълно реални възможности на десет състезатели да атакуват „петорката“. Напрежението достигна своята кулминационна точка още в следващия петнадесети кръг, когато четиримата майстори трябваше да играят помежду си. И двете партии завършиха резултатно.

В срещата Вълчанов—Бобоцов беше

повторен вариантът от партията Хинков—Милев (Републ. първенство 1952 г.): 1. d4 Kf6 2. e4 d6 3. Kf3 Kbd7 4. g3 g6 5. Og2 Og7 6. 0-0 0-0 7. Dc2 e5 8. Td1 Te8 9. Kc3 c6 10. b3 e4 11. Kg5 d5 12. cd cd 13. Kb5 и сега вместо 13. . . Kb6, което след 14 Kc7 Of5! 15. K: a8 K: a8 16. Dc3 h6 17. Kh3 Dd7 18. g4 O: g4 даде силна атака на Милев, Бобоцов игра веднага 13. . . h6, но не можа да получи компенсация за пожертваното качество. Партията продължи: 14. Kc7 hg 15. K: a8 Te6 16. Dc7 De8 17. O: g5 Tc6 18. Da5 Ta6 19. Db5 Tc6 20. Tac1 a6 21. Da5 b6 22. Da4 b5 23. Da5 Ob7 24. T: c6 O: c6 25. Kb6 и белите измъкнаха коня си, защото на Dd8 ще последва 26. Kc4!

В партията Минев—Пъдевски след 53-я ход на черните се създаде следния интересен ендшпил.

Пъдевски



Минев

Белите имат преимущество предвид възможността за образуване отдалечена проходна пешка. Черните имат слаба пешка на g6. Останалият малко материал обаче затруднява реализацията. Белите намериха етюден начин за печалба 54. Цd2!! (Ако 54. Цd3, то 54. . . Od7! и белите не могат да заселят позицията си, защото са на ход!, а на Ce4 ще последва, разбира се, Oc2+) 54. . . Od7. (Черните трябваше да се решат на 54. . . b5 със загубен, но технически по-труден за белите завършек) 55. Цd3! Oe8 (Не може 55. . . Of5+ 56. Oe4, защото царският ендшпил е загубен, а на Oc8 следва Oe4 и се губи пешка) 56. Ce4 Oa4 57. c5+ bc 58. bc Ц: c5 59. Ц: e5 Oc2 (O. Of7 Цb6 61. Цf6 Цd7 62. O: g6 Ob3 63. Of5+ Ce8 64. g6 Цf8 65. g7+ Цg8 66. Od7! (Не 64. Цg6 Oc2+! и реми) Цh7 67. Oe8 Цg8 68. Цg6 Oc4 69. Цh6 Ob3 70. Og6. Черните се предават.

Тези загуби неочаквано застрашиха Бобоцов и Пъдевски с изпадане от петорката, но показвайки високи морално-волеви качества Пъдевски спечели в последните два кръга срещу Вълчанов и Сапунов.

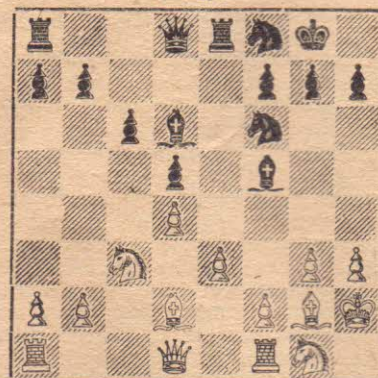
По този начин Вълчанов и Сапунов отпаднаха от петорката и се разчисти

пътят на Бобоцов и Прахов. Печелейки в последния кръг срещу Коларов, Прахов успя да се включи в петорката. (Виж таблицата).

След неудачното начало Минев можа да се мобилизира и да застигне и надмине първите, класирайки се заедно с Коларов на I—II място. Минев успя да реализира няколко трудни ендшила и да спечели най-много точки в партиите между майсторите — 2½ от 3 т. (Б. Р. Сериозността, с която Минев проведе турнира и проявените от него отлични спортни и морално-волеви качества заслужават висока оценка и неговото много добро класиране е напълно заслужено.)

Заслужен успех постигна Ат. Коларов. След редищата неудачни представления той демонстрира на този турнир блестяща спортна форма, която му позволяваше леко да се справя с противниците. Неговото най-ценно качество е върното чувство за позицията и способността да избере най-точния план за реализиране на постигнатото преимущество. Ето позицията от партията му с Хр. Панайотов.

Коларов



Панайотов

Положение след 13-ия ход на белите

Явно е, че черните са успели вече да надиграят противника си, но интересно е да се проследи как Коларов реализира преимуществото: 13. . . h5! 14. Kf3 Kg6 15. Db3 Tb8 16. Ke2 Ke4 17. Ob4 Oc6 18. Kf4 h4 19. Oe1 De7 20. Dd1 hg+ 21. fg Kd6! 22. K: g6 O: g6 23. Ke5 Kf5 24. K: g6 fg (В резултат на размещените белите останаха с два офицера. Коларов е оценил добре и получената позиция, която е загубена за белите) 25. Of2 Dg5 26. Df3 Te7 26. Tae1 Tbe8 28. a3 Цh7 29. Dg4 D: g4 30. hg K: e3.

Но Коларов показа и своя стар недостатък. Целия си талант той употреби срещу по-слабите противници, а срещу „силните“ предпочиташе да направи без борба наравно, даже и в подобри за него позиции. Това безспорно се отразява на неговия растеж като шахматист и трябва час по-скоро да бъде превъзмогнато.

Пъдевски игра нервно, но с голяма амбиция и воля, които го класираха

заслужено на едно от първите места. Той показва голям напредък в реализацията на преимуществото, продължавайки да играе в свойствения му изобретателен и остър стил. Ето една кратка и силно проведена партия: Френска защита — Пъдевски — Панайотов 1. e4 e6 2. d4 d5 3. Кс3 Кf6 4. Ог5 Оe7 5. e5 Кfd7 6. h4 О: g5 7. hg Д: g5 8. Kh3 De7 9. Od3 ab 10. Dg4 f5 11. ef К: f6 12. Dg3 Кс6 13. Kg5! К: d4 14. 0-0 0 c5 15. К: h7 К: h7 16. О: h7 Цd7 17. Tdel Цс6 18. К: d5! Dd6 19. Д: g7 Т: h7 20. Т: h7 Д: d5 (Не може 20... ed 21. Th6 Оe6 22. Д: d4 и белите леко печелят или 21... Ке6 22. Df7 и белите печелят) 21. Dс7+ Цb5 22. a4+ Ц: a4 23. Db6 Od7 24. b3+ К: b3 25. cb+ Д: b3 26. Д: b3 Ц: b3 27. Т: d7. Черните се предават.

Бобоцов не успя да защити добре титлата си. Фактът, че този турнир е полуфинал като че ли скова творческите му възможности за сметка на „точкогонството без риск“, което едва ли не завърши с катастрофа.

На Прахов се оладе да набере необходимите точки за влизане в петорката. За постигането на по-добри резултати, необходимо е да се освободи от голямата впечатлителност, с която изживява загубите.

От останалите състезатели, които конкурираха за петорката, заслужава да се отбележи Вълчанов, който след олемя си успех в миналото републиканско първенство сега игра прекалено самоуверено, на моменти даже

без да обръща внимание на идеите на противника.

Много добре игра Л. Сапунов. Той проведе отлично целия турнир и само загубата в последния кръг го лиши от напълно заслуженото пето място.

За Костов и М. Димитров, които отскоро играят в силни състави, постигнатото е значителен успех. Лошата турнирна практика — стремеж за наравно с конкурентите и натиск срещу състезателите от долната половина на таблицата е причина за лошото класиране на Кайкамджозов.

На останалите участници им липсваше достатъчно турнирен опит. Повече се очакваше от първенеца на плевенския окръг Махлев и представителите на гр. Сталин Панайотов и Петков. Значително е подобрил играта си Ангел Генев.

Проведеното успоредно с мъжете IV общостудентско първенство за жени завърши с убедителната победа на Л. Бонева, която, след като спечели срещу главния си конкурент В. Асенова, леко побеждаваше всички други свои противнички. Радващо е участието на много нови надеждни състезатели, като П. Петкова, Ир. Минева и др.

Турнирите бяха добре организирани от шахматната секция на ДСО „Академик“, но липсата на подходящо помещение не позволяваше на многобройната публика да следи добре борбата във всички партии.

Трибуна на читателя

За образцово организиране
на полуфиналите

„Присъствувах в Сталин на първите 5—6 кръга на полуфиналите за републиканско първенство за 1952 год. Условието за игра бяха неподходящи, а организацията на турнира под всяка критика. Същото е било положението в Бургас и София“.

Из изказванията на Иван Ангелов от ДСО „Академик“ в пленума на РСШ.

Считам за навременно в навечерието на предстоящите полуфинали да припомним горните изказвания, които изразяват общата оценка за незадоволителната организация на миналогодешните полуфинали за републиканско първенство.

Добре организираният турнир трябва да осигури обстановка и порядък, даващи условия за високи спортни постижения и реално класиране и да бъде образец на изрядна организация и висока спортна дисциплина.

Значението на турнира е не само да излъчи победителите, но и да възпитават участници и наблюдатели в дух на здрави спортни добродетели.

Ходът на турнирната борба трябва да бъде своевременно и цялостно оповестяван, така че да събуди най-широк обществен интерес и да спомогне максимално за агитацията и популяризирането на шахмата.

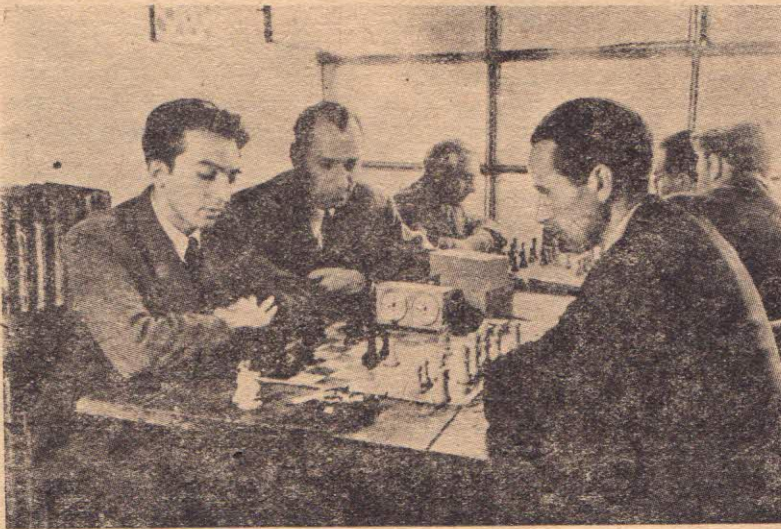
Тези са главните условия, на които трябва да отговаря всеки добре организиран турнир. Наличието на тези условия е особено важно за полуфиналите и финалите за републиканско първенство, които трябва да бъдат показни турнири за ръста и организацията на нашето шахматно движение.

Предстоящите полуфинали за републиканско първенство ще трябва да се проведат образцово. Те ще трябва да се използват за най-широка пропаганда и популяризиране на шахмата, особено за градовете Пловдив и Лом, за които полуфиналите са шахматни събития от най-голям мащаб.

Задачата по организирането на предстоящите полуфинали лежи върху съответните шахматни секции при ГКФС на София, Пловдив и Лом. Задачата е отговорна. Няма обективни пречки за образцово организиране на полуфиналите. Първото условие за успешно изпълнение на тази задача е турнирните комитети да бъдат отрано съставени, за да могат своевременно да привършат всички подготвителни работи. Необходима е и конкретната помощ на РСШ, който трябва да има грижата за правилния инструктаж, контрола върху провеждането на турнира и своевременното отстраняване на допуснатите слабости.

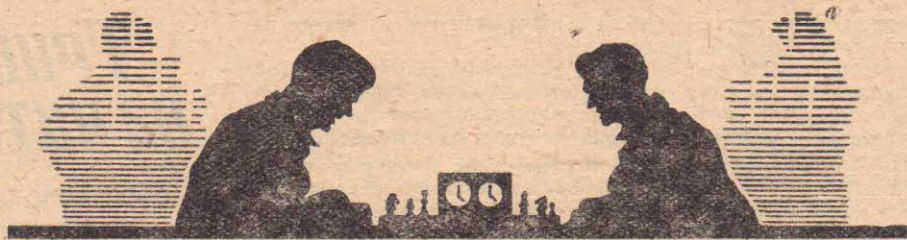
Читател

В чест на Празника на физкултурата



Под знака на подготовката на празника на физкултурата, в цялата страна масово се провеждат класификационни турнири за излъчване на разредници. През месец юни в София ще се проведат едновременно турнирите за общоармейско отборно и индивидуално първенство, за републиканско първенство на ДСО „Червено знаме“ и за Софийско градско първенство. РСШ е определила времето от 20 юни до 5 юли за период на масови шахматни състезания. По градове и заводи ще се проведат едновременни игри (симултани) и отборни срещи. Нашите първи шахматисти — майстори и кандидат-майстори ще вземат дейно участие в провеждане на симултаните.

На снимката: К. М. Руско Филчев и първоразредникът Минчо Ташев в турнира за републиканско първенство на ДСО „Червено знаме“.



И П И А И Р П Т Г И И И И И И

№ 34. СТАРОИНДИЙСКА ЗАЩИТА (вариант Земиш)

МИНЕВ КАЙКАМДЖОЗОВ

VII общо-студентско първенство —
1953 г.

Обяснения от Н. Минев

- | | |
|-----------|--------|
| 1. d2-d4 | Kg8-f6 |
| 2. c2-c4 | g7-g6 |
| 3. Kb1-c3 | 0f8-g7 |
| 4. e2-c4 | d7-d6 |
| 5. f2-f3 | 0-0 |
| 6. Oc1-g5 | ... |

Идеята на този ход е да не могат черните да се защитават активно на царския фланг чрез e5, Ke8 и f5, а ако се прогони офицерът чрез h7—h6, то след 7. Oe3 e5 8. Dd2 белите печелят важен темп за атаката. Но черните не са длъжни да играят 6. ... h6!

- | | |
|----------|--------|
| 6. ... | c7-c5! |
| 7. d4-d5 | ... |

Нищо не дава 7. dc dc 8. D: d8 T: d8 9. e5 Kd7 10. O: e7 Te8.

- | | |
|-----------|--------|
| 7. ... | Tf8-e8 |
| 8. Dd1-d2 | e7-e6 |

Кайкамджозов избързва с контраиграта в центъра. В партията Тайманов—Аронин (Тбилиси 1951 г.) черните най-напред се подготвиха чрез 8. ... Kbd7 9. g4 Da5 10. Oh6 Oh8 11. h4 Ke5 12. h5 и едва сега проведоха 12. ... e6!, тъй като не може 13. de O: e6 14. D: d6 K: c4 с отлична игра.

- | | |
|------------|--------|
| 9. d5: e6! | f7: e6 |
|------------|--------|

Неприятен избор. Ако 9. ... O: e6, то полето d5 и пешката d6 остават слаби и белите спокойно могат да рокират на малката страна и да играят на използването на тия слабости.

- | | |
|-------------|--------|
| 10. 0-0-0 | Dd8-a5 |
| 11. Цс1-b1 | Kb8-c6 |
| 12. Kc3-b5 | Da5-b6 |
| 13. Kb5: d6 | ... |

Белите форсирано завоюваха пешката d6, но за сметка на нея сега трябва да издържат опасна инициатива на дамския фланг.

- | | |
|------------|--------|
| 13. ... | Te8-d8 |
| 14. Dd2-c1 | ... |

Не може 14. K: c8 T: d2 15. K: b6 T: d1+ 16. Цс2 T: f1 17. K: a8 Ke8 и черните печелят.

- | | |
|---------|----------|
| 14. ... | Kc6-d4!? |
|---------|----------|

Черните жертвуват качество за още по-бързо развитие на инициативата и при прекрасното разположение на техните фигури над позицията на белите надвисват най-разнообразни заплахи.

- | | |
|------------|---------|
| 15. e4-e5 | Td8: d6 |
| 16. e5: d6 | Oc8-d7 |

Черните са последователни. Ако 16. ... D: d6, то след 17. Ke2 Od7 18. K d4 cd 19. Od3 белите заблокират централните пешки и започват бърза акция на царското крило.

- | | |
|------------|--------|
| 17. Kg1-e2 | Od7-a4 |
| 18. Td1-d2 | Kf6-d7 |
| 19. h2-h4 | Db6-a6 |

Заплашва с 20. ... Ob3! и същевременно с 20. ... b5 и пълно разкриване на линиите. Позицията на белите изглежда съмнителна, но те успяват да намерят точен план за защита, който включва и емиграция на царя от дамския фланг.

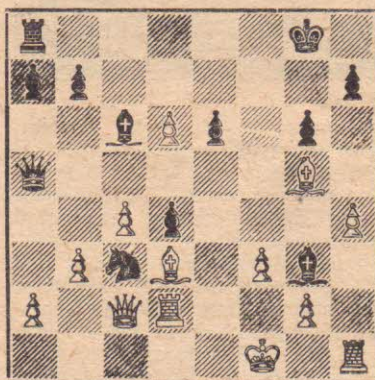
- | | |
|-------------|--------|
| 20. Ke2: d4 | c5: d4 |
| 21. b2-b3 | Da6-b6 |
| 22. Цb1-c2 | Oa4-c6 |
| 23. Цс2-d1 | Kd7-c5 |
| 24. Dc1-b1 | ... |

С идея Od3, Te2 и после h5. Белите при това не се страхуват от привличане на коня на c3, защото там той е само грижа повече за черните.

- | | |
|------------|---------|
| 24. ... | Kc5-a4 |
| 25. Db1-c2 | Ka4-c3+ |
| 26. Цd1-e1 | Og7-e5 |
| 27. Of1-d3 | Oe5-g3+ |
| 28. Ce1-f1 | ... |

Белият цар извърши заплануваното пътешествие, но и тук не е намерено още тихо пристанище.

- | | |
|---------|--------|
| 28. ... | Db6-a5 |
|---------|--------|



Хитра уловка! ако сега се играе съблазнителното 29. O: g6, то 29. ... De5! и черните получават силна атака след 30. Oh7+ Цh8 31. Oe4 K: e4 32. fe O: e4 33. Dc1 Tf8+ 34. Ugl Df5 с минимум реми 35. Th3 (или 35. d7 Of2+ 36. Цh2 De5+ и мат на следващия ход) 35. ... Of2+ 36. Цh2 (He 36. Цh1 D: h3+) O: g2! 37. Ц: g2 De4+ 38. Цh2 De5+ и т. н. Но белите намират веднага силна защита, свързана с незащитеността на пешката d4. Затова може би по-силно е изглежда 28. ... Dc5, на което се имаше предвид 29. Th3 De5 30. T: g3! D: g3 31. O: g6 със спечелена позиция.

- | | |
|-------------|--------|
| 29. Og5-f6! | Kc3-b1 |
| 30. Td2-f2! | ... |

Най-бързо разрешение на проблемите. Заплахите O: g6, O: d4 и D: b1 са много по-силни отколкото запазване качеството.

- | | |
|------------|--------|
| 30. ... | Kb1-a3 |
| 31. Dc2-c1 | ... |

А сега заплашва и с Dh6.

- | | |
|-------------|--------|
| 31. ... | Ta8-f8 |
| 32. Of6: d4 | e6-e5 |
| 33. Db1-c3 | ... |

В двустранния недостиг на време белите избират най-простите, но и най-силни продължения. След 33. Ob2 e4 черните можеха още „да ловят риба в мътна вода.“

- | | |
|---------|---------|
| 33. ... | Da5: c3 |
|---------|---------|

На отстъплението на дамата следва O: e5.

- | | |
|-------------|-------|
| 34. Od4: c3 | e5-e4 |
| 35. Oc3-b4 | ... |

Не 35. Oe2 e3! и черните печелят цял топ.

- | | |
|-------------|---------|
| 35. ... | e4: d3 |
| 36. Ob4: a3 | Tf8-e8 |
| 37. Oa3-b4 | Og3: f2 |
| 38. Цf1: f2 | Te8-e2+ |
| 39. Цf2-g3 | Te2: a2 |
| 40. Th1-d1 | a7-a5 |

Полученото окончателно е леко спечелено за белите и не се нуждае от коментари.

- | | |
|-------------|------------|
| 41. Ob4-e1 | a5-a4 |
| 42. Td1: d3 | Ta2-e2 |
| 43. Oe1-a5 | a4: b3 |
| 44. d6-d7 | Черните се |

предваат. Напрегната и интересна борба.

VII общо-студентско първенство —
1953 г.

Обяснения от А. Т. Коларов

- | | |
|-------------|--------|
| 1. e2-e4 | e7-e5 |
| 2. Kg1-f3 | Kb8-c6 |
| 3. Of1-b5 | a7-a6 |
| 4. Ob5-a4 | Kg8-f6 |
| 5. 0-0 | Of8-e7 |
| 6. Oa4 : c6 | ... |

Този вариант дава на белите съвсем минимално, но трайно преимущество.

- | | |
|----------|---------|
| 6. ... | d7 : c6 |
| 7. d2-d3 | Kf6-d7 |

Добре е също и 7... Og4 8. h3 O : f3 9. D : f3 Dd6 10. Kd2 0-0-0 11. Kc4 De6 12. Og5 с примерно равна игра.

- | | |
|-----------|--------|
| 8. Kb1-d2 | 0-0 |
| 9. Kd2-c4 | f7-f6? |

Слабо, тъй като дава възможност за хода Kh4 с последващ натиск на пункта f5, а също с g3 и f4 за пешечна атака на царския фланг. За предпочитане е 9... Of6 10. Oe3 Te8 с последваща маневра на коня Kd7 f8—g6 с перспективна игра за черните.

- | | |
|------------|--------|
| 10. Oc1-e3 | Kd7-c5 |
| 11. Kf3-h4 | Kc5-e6 |

Черните допускат хода 12. Kf5 с цел да разменят фигури и по този начин да облекчат положението си. На 11... Oe6 следва 12. Kd2 с последващо g3 и f4. Все пак това би било малко по-добро.

- | | |
|---------------|----------|
| 12. Kh4-f5 | Ke6-d4 |
| 13. Kf5 : e7+ | Dd8 : e7 |
| 14. f2-f4 | ... |

Белите използват недобре защитеното положение на коня на d4 и прокарват хода f4, който е тяхна основна дебютна идея.

- | | |
|---------|-------|
| 14. ... | b7-b5 |
|---------|-------|

Относително най-добрият ход. На 14... Oe6 следва 15. fe O : c4 16. ef T : f6 17. T : f6 D : f6 18. dc и белите остават с пешка повече. Не е добре и 14... c5 13. fe fe 16. T : f8+ П : f8 17. Dh5 K : c2 18. Tf1+ Цg8 19. Og5 De6 20. K : e5 с преимущество за белите, а на 14... Od7 15. c3 Kb5 16. fe 17. Dh5 T : f1 18. T : f1 Tae8 19. K : e5 белите печелят пешка.

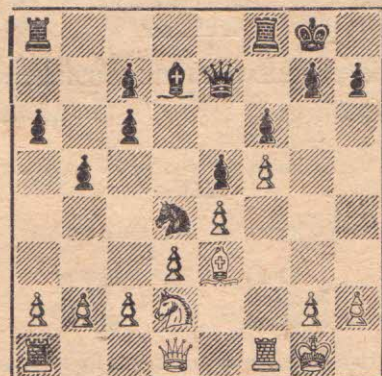
- | | |
|------------|--------|
| 15. Kc4-d2 | Oc8-d7 |
|------------|--------|

На 15... Ke6 ще последва 16. fe fe 17. Dh5 с преимущество за белите. Също и след 15... c5 16. c3 Ke6 17. f5 Kd8 18. Kb3 белите имат по-добра позиция.

- | | |
|------------|-----|
| 16. f4-f5! | ... |
|------------|-----|

Със заплаха след c3 да се плени конят. Срещу това черните нямат достатъчни защити. На 16... b4 може както 17. O : d4 ed с последваща атака на

царския фланг при силен пункт за коня на c4, така също и 17. c3 bc 18. bc Kb5 19. a4 Kd6 20. Kb3 с голямо преимущество. На единственото спасение 16... c5, както играха черните, белите спечелиха пешка.



Положение след 16-ия ход на белите

- | | |
|--------------|--------|
| 16. ... | c6-c5 |
| 17. c2-c3 | Kd4-c6 |
| 18. Kd2-b3 | Tf8-d8 |
| 19. Oe3 : c5 | De7-e8 |
| 20. Dd1-g4 | ... |

След като имат вече пешка повече, белите решават да реализират преимуществото си с атака на царя.

- | | |
|---------|--------|
| 21. ... | g7-g6? |
|---------|--------|

Ходът в текста ускорява атаката на белите, но и солидна защита не може да се посочи. Позицията на черните е загубена.

- | | |
|--------------|---------|
| 22. Dg4-g3 | Цg8-f7 |
| 23. f5 : g6+ | h7 : g6 |
| 24. Tf1-f3 | De8-h8 |
| 25. Ta1-f1 | Td8-g8 |

Черните са напълно безпомощни.

- | | |
|---------------|----------|
| 26. Dg3-g5 | f6-f5 |
| 27. e4 : f5 | g6 : f5 |
| 28. Tf3 : f5+ | Od7 : f5 |

Ако 28... Ce8, следва 29. D : g8+ с мат.

- | | |
|---------------|------------|
| 29. Dg5 : f5+ | Цf7-g7 |
| 30. Df5-f7+ | Цg7-h6 |
| 31. Oc5-e3+ | предава се |

№ 36. СИЦИЛИАНСКА ЗАЩИТА
ДИМИТРОВ ПЪДЕВСКИ

VII общо-студентско първенство —
1953 г.

Обяснения от Е. М. Карастойчев

- | | |
|-------------|---------|
| 1. e2-e4 | c7-c5 |
| 2. Kg1-f3 | d7-d6 |
| 3. d2-d4 | c5 : d4 |
| 4. Kf3 : d4 | Kg8-f6 |
| 5. Kb1-c3 | a7-a6 |

Вариантът на чехословакия майстор Опоченски напоследък се среща често в нашите турнири. Правейки полезен ход, черните пререждат обикновения порядък на ходовете, изцаквай-

ки следващия ход на белите, тъй като сега на 5... e5 може да последва 6. Ke2 и 7. g3.

- | | |
|-----------|-----|
| 6. Of1-e2 | ... |
|-----------|-----|

Белите имаха голям избор от продължения: 6. Oc4, 6. f4!, 6. g3, 6. Og5, с които можеха да дадат съвсем друга насока на дебюта от онази, която черните подготвяха. Тогава, ако за друго можеше да се спори, оставаше на лице във всеки случай въпросът за „психологическото предимство“ с отклоняването на противника от неговите предпочитани сх.ми. След хода в текста черните реализират основната идея на варианта Опоченски, в който свободната фигурна игра компенсира недостатъчно привидната слабост на пешката d, която белите трудно могат да атакуват.

- | | |
|-----------|-------|
| 6. ... | e7-e5 |
| 7. Kd4-b3 | ... |

Или 7. Kf3 h6 8. Oe3 Oe6 9. 0-0 Oe7 10. Dd2 0 0 11. h3 Kbd7 12. Tad1 Dc7 и т. н.

- | | |
|----------|--------|
| 7. ... | Of8-e7 |
| 8. 0-0 | b7-b5 |
| 9. a2-a3 | ... |

На енергичната игра на черните белите отговарят, макар и естествено, но изобщо пасивно. Тук беше за предпочитане 9. Oe3 и на 9... Ob7 10. Kd5. Същият ход ще последва тогава и на 9... b4 с установяване контрол и натиск върху слабите пунктове на черната позиция — полетата d5 и b6.

- | | |
|------------|--------|
| 9. ... | Oc8-b7 |
| 10. Dd1-d3 | 0-0 |
| 11. f2-f4 | Kb8-d7 |
| 12. f4-f5 | ... |

Белите изпитват затруднения във връзка със защитата на пешката e4. Необходимо беше и завършването на развитието посредством 12. Oe3. Предприетият опит за агресия на царското крило не може да разчита на успех при наличността на добре и активно разположените фигури на противника.

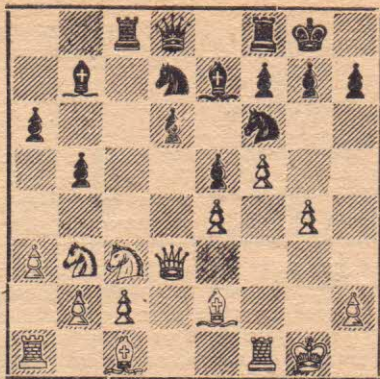
- | | |
|------------|--------|
| 12. ... | Ta8-c8 |
| 13. g2-g4? | ... |

Опасно за белите беше 13. Og5 поради 13... T : c3 14. D : c3 K : e4 15. O : e7 K : c3 16. O : d8 K : e2+ 17. Цf2 T : d8 18. Ц : e2 O : g2 и черните имат достатъчна компенсация за качеството. Естествено и правилно беше 13. Oe3, завършвайки развитието. Тогава например на 13... Tc4 следваше просто 14. Dd2.

Ходът в текста е в пълно противоречие с основното изискване за здрав и затворен център, при провеждане на флангова атака. И същевременно той отваря вратите на крепостта пред противника, който се готви и търси начин да ги разбива. Пъдевски не пропуска възможността да покаже това нагледно и убедително.

- | | |
|---------|-----------|
| 13. ... | Te8 : c3! |
|---------|-----------|

Смел и силен удар в центъра и оттам върху разкритото и отслабено царско крило.



Положение след 13-ия ход на белите

14. b2 : c3 . . .

Правилно. На 14. Д:с3 ще последва 14... К:е4 15. Дh3 d5 16. Оe3 d4 17. Of2 Кс5 с многобройните заплахи на една нарастваща атака. Или 16. с3 Кс5 17. Кd2 Дb6 с още по-лоши перспективи.

14. . . . Ob7 : e4
15. Dd3-h3 . . .

На 15. Де3 ще последва 15... О:с2 16. Кd2 Кd5 и т. н.

15. . . . Kf6-d5

Черните завладяха центъра и упражняват силен натиск по диагонала h1-a8. Сега се спира развитието на офицера с1, като с това се осигурява и използването на втория голям диагонал g1-a7. В противоречие следователно с провеждания замисъл би било веднага 15... О:с2 16. Od1. Ако сега 16. Кd2, то Дb6+ 17. Tf2 Кf4 18. Дf1 Og2!

16. Oe2-f3 . . .

Сериозно възражение на жертвената комбинация се явяваше защитата 16. Od3 и белите можеха да организират силен отпор след 16... Дb6+ 17. Tf2 О: d3 18. cd К: с3 19. Оe3 Дd8 20. Тс1 с оспорвана борба. Пропускателният този момент, белите отварят още по-широко вратите пред нахлуващия противник, оставяйки безпомощни до края на партията.

18. . . . Kd5 : c3
17. Oc1-d2 Oe4 : c2
18. Tal-cl Oc2 : b3
19. Tc1 : c3 Ob3-c4
20. Tf1-f2 d6-d5
21. g4-g5 . . .

Териториалното и материално преимущество на противника е така голямо, че на белите не остава нищо друго освен тази последна утеха.

Последва още:

21. . . . Oe7 : g5
22. Od2 : g5 Dd8 : g5+
23. Tf2-g2 Dg5-f6
24. Of3-e2 Oc4 : e2
25. Tc3-g3 Oe2-c4
26. Tg3 : g7+ Df6 : g7
27. Tg2 : g7+ Cg8 : g7
28. f5-f6 Kd7 : f6
29. Dh3-g3+ Cg7-h8

30. Dg3 : e5 Tf8-g8+
31. Cg1-f2 Tg8-g6
32. h2-h4 Ch8-g8
33. De5-h8+ Cg8-g7
34. Db8-e5 h7-h6

Белите се предават.

№ 37. БУДАПЕЩЕНСКИ ГАМБИТ
БОБОЦОВ ПАВЛОВ

VII общостудентско първенство —
1953 г.

Обяснения от М. Бобоцов

1. d2-d4 Kg8-f6
2. c2-c4 e7-e5
3. d4 : e5 Kf6-e4

Най-често се играе 3... Kg4 4. e4 К:е5 5. f4 Кс6 и т. н.

На отговора 4... Ке4 белите развиват непринудено своите сили, като задържат гамбитната пешка.

4. Kg1-f3 . . .

Други възможни отговори са: 4. a3 и 4. Dc2.

4. . . . Of8-h4+
5. Oc1-d2 Ke4 : d2
6. Kb1 : d2 Kb8-c6
7. a2-a3 Ob4 : d2+
8. Dd1 : d2 Dd5-e7
9. Dd2-c3 0-0
10. Tal-d1! Tf8-e8
11. Td1-d5 . . .

Макар и с известен риск за тона, силната пешка e5 е защитена. Въпреки че белите още не са развили всичките си фигури, инициативата е на тяхна страна.

11. . . . b7-h6
12. e2-e3 Oc8-b7
13. Of1-e2 Ta8-d8

Не може 13... Ка5 14. Td2 О: f3 15. О: f3 Tad8 16. b4 и белите запазват пешката e5.

14. 0-0 Kc6-b8!

На 14... Ка5 15. b4! О: d5 16. cd Кb7 17. Оa6! белите получават силна инициатива при материално равенство.

15. Td5-d4 . . .

Интересен изчаквателен ход, с който се печели темпо при неправилен отговор на черните. В тази позиция гротмайстор Смеслов срещу Щайвер (Гронинген 1946 г.) игра 15. Tfс1 и след 15... О: d5 16. cd d6 17. Ob5 Tf8 18. a4 a6 19. Od3 de 20. К: e5 получи преимущество. Обаче ако вместо 16... d6? черните отговореха 16... e5!, не е ясно как белите ще усилят своята позиция.

15. . . . Ob7 : f3

Трябваше отново да се играе 15... Кс6, след което белите, ако желаят да играят в усложнения, трябва да преминат в гореспоменатия вариант с 15.

Тс1. В противен случай, ако играят 16. Td5, Кb8 17. Td2 черните лесно изравняват играта посредством 17... О: f3 18. О: f3 и Д: e5.

16. Oe2 : f3 De7 : e5
17. Tf1-d1 d7-d6

Освобождава място на коня. Не е добре 17... e5 18. Td3 Д: с3 19. Т: с3 и белите получават отлична позиция.

18. Dc3-e2 Kb8-d7
19. Td4-e4 Le5-a5

Ако черните отстъпят другаде, то белите печелят пешката на a7. Напр. 19... Df6 20. Т: e8+ Т: e8 21. Да4.

20. Te4 : e8+ Td8 : e8
21. Of3-c6 . . .

Слабостта на белите полета решава изхода на партията.

21. . . . Te8-d8
22. Oc6 : d7 Td8 : d7
23. Dc2-e4 Cg8-f8

Не може 23... Td8 поради 24. Де7 Тс8 25. Дd7 Да6 26. Td4 и черните са в цугванг.

24. De4 : h7 Da5-e5
25. Td1-d4 . . .

Заплашва 26. Те4 с мат на следващия ход. Останалото е въпрос на време.

25. . . . f7-f5
26. g2-g4 Td7-f7
27. Dh7-h8+ Cf8-e7
28. Dh8-c8 c7-c5
29. Dc8-c7+ Ce7-e8
30. Dc7 : d6 De5 : d6
31. Td4 : d6 Ce8-e7
32. Td6-c6 Ce7-d7
33. Tc6 g6 f5 : g4
34. Tg6 : g4 черните се предават.

№ 38. СИЦИЛИАНСКА ПАРТИЯ
ПРАХОВ МИНЕВ

VII общостудентско първенство —
1953 г.

Обяснения от Ст. Мечкаров

1. e2-e4 c7-c5
2. Kg1-f3 d7-d6
3. d2-d4 c5 : d4
4. Kf3 : d4 Kg8-f6
5. Kb1-c3 g7-g6
6. Oc1-e3 Of8-g7
7. f2-f3 Kb8-c6
8. Dd1-d2 0-0
9. 0-0-0 Oc8-d7

Срещу замислената от страна на белите атака на царското крило посредством: g4, h4-h5, hg, Oh6 и т. н., черните по начало трябва да противопоставят контраигра в центъра, като се стремят към разкриване на играта чрез d6-d5.

Тъй като 9... d5 е слабо поради: 10. ed К: d5 11. К: c6 cd 12. К: d5 cd 13. Д: d5 Dc7 14. Д: a8 Of5 15. Д: f8+ Of3 16. Td2 с материално пре-

възходство за белите, теорията счита като най-надежно тук продължението: 9... K:d4 10. O:d4 Da5 с приблизително равна игра. Напр.:

а) 11. Oc4 Oe6! 12. Ob3 O:b3 13. cb Tfd8! 14. Цb1 Td7 15. g4 Tad8 16. h4 e5! 17. 20. ed T:d5 21. T:d5 T:d5 22. O:a7 Oe3 d5 18. K:d5 D:d2 19. T:d2 K:d5 e4! 23. fe Td2.

б) 11. Цb1 e5 12. Oe3 Oe6 13. Kd5 D:d2 14. K:f6+ O:f6 15. T:d2 Oe7

10. g2-g4

Слабо е, разбира се, 10. Oh6? K:d4 11. O:g7 K:f3 и черните печелят пешка.

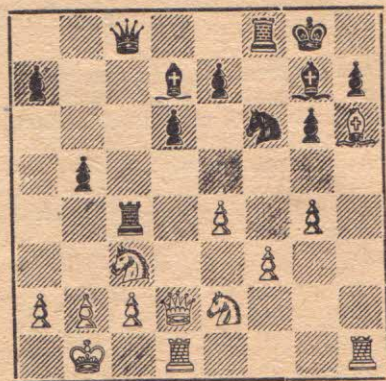
10. . . .	Ta8-c8
11. h2-h4	Kc6-e5
12. Цc1-b1	Ke5-c4
13. Of1:c4	Tc8:c4
14. h4-h5	Dd8-c8!
15. h5:g6	f7:g6
16. Kd4-e2	. . .

Подготвяйки 17. Oh6, което в момента е слабо. Напр. 16. Oh6 K:e4! 17. K:e4 T:d4 и т. н.

16. . . . b7-b5!

След 16. . . Tf7 с цел да се предотврати размяната на чернополите офицери, белите продължават 17. Th2! с последващо Tdh1 и при случай Kf4, получават опасна инициатива.

17. Oe3-h6



17. . . . Tf8-f7

С хода в текста черните губят ценно време. Необходимо бе 17. . . b4 с интересни усложнения. Например:

а) 18. O:g7 bc 19. Dh6 Tf7 20. O:f6 ef 21. K:c3? T:c3! 22. bc Oe6! със силна атака.

б) 18. Kd5! K:d5 19. O:g7 (Или 19. Dd5+ Oe6 20. Dd2 O:h6 21. Dh6 Tf7 с двустранна борба) Tf7 20. D:d5! (20. Od4 Kc7! 21. Dh6?! e5 22. Oe3 Kb5 23. Td2 Oe6 с инициативна игра за черните) Oe6! 21. Dd2 T:g7 с приблизително равна игра. Сега белите получават по-добра игра.

18. Oh6:g7 Tf7:g7
19. b2-b3?

Сериозна неточност, в резултат на която белите не само изпускат инициативата, но и получават трудна партия. Заслужаваше внимание 19. Kf4 с

евентуално g5 или при случай Dh2 с опасна атака.

19. . . . Tc4-c5
20. g4-g5

Проличават вече неприятните последици от антипозиционния 19-ти ход на белите. Черните заплашваха да играят 20. . . b4!, а не бе възможно да се предотврати тая заплаха посредством 20. Kf4 поради решителното отслабване на полето c3. След хода в текста белите успяват да централизират коня си, но изпускат най-важния си коз — инициатива по линията h.

20. . . . Kf6-h5
21. Kc3-d5 Dc8-f8
22. Dd2-e3

Слабо е 22. f4 поради Og4!

22. . . . Tg7-f7
23. Ke2-g1

Твърде печално отстъпление, но както след 23. f4 Og4!, така и след 23. Td1—f1 a5! със заплаха 24. . . e6 b4 и т. н., белите изпитват още по-големи трудности.

23. . . . Kh5-f4?

Черните на свой ред изпускат инициативата. Правилно бе 23. . . a5! със заплаха 24. . . e6! 25. Kc3 Dc8! и 26. . . b4! Сега белите получават силна атака по линията h.

24. Kd5:f4 Tf7:f4
25. Td1-d2! a7-a6
26. Td2-h2 Tf4-f7
27. f3-f4 Df8-c8

По-упорита съпротива можеше да се окаже посредством 27. . . e6, но и тогава след Ke2 с последващо при случай Th6 и Dh3 белите запазват по-добра игра.

28. f4-f5! Tc5-c3
29. De3-d2!

Най-точно. След 29. De1 gf 30. g6! Tg7 31. T:h7 T:h7 32. gh+ Цh8 черните получават контраигра.

29. . . . Dc8-c5!

След 29. . . gf 30. g6 Tg7 31. T:h7 T:h7 32. gh+ Цh8 33. Dd4+ e5 34. D:d6 белите леко печелят.

30. f5:g6 Tf7-f1+
31. Цb1-b2 Tc3:c2+
32. Dd2:c2 Dc5-d4+
33. Dc2-c3 Tf1-b1+
34. Цb2:b1 Dd4:c3
35. g6:h7+ Цg8-h8

Получилата се позиция е спечелена за белите, макар и да крие известни тънкости. Останалата част от партията белите провеждат точно.

36. Kg1-e2 Dc5-d3+
37. Цb1-c1 Dd3:c4
38. Цc1-d2 Od7-g4
39. Th1-f1

Заплашваше 39. . . O:e2 и 40. . . D:h1.

39. . . . Og4-f5
40. g5-g6 De4-d3+
41. Цd2-e1 Dd3-b1+
42. Цe1-f2 Db1-b2
43. Tf1-g1 Db2-g7
44. Th2-g2 Of5-d3
45. Ke2-f4 Dg7-d4+
46. Цf2-e1 Dd4-e4+
47. Kf4-e2 De4-b4+
48. Цe1-f2 Db4-c5+
49. Цf2-f3! Od3:e2+

Ако 49. . . Df5+ 50. Цe3 De4+ 51. Цd2 и белите печелят.

50. Цf3:e2 Dc5-e5+
51. Цe2-d3 Dd5-e5+
52. Цd3-c2 Dd5-e4+
53. Цc2-b2 De4-d4+
54. Цb2-b1 Dd4-e4+
55. Tg2-c2 Цh8-g7
56. Tg1-g2! b5-b4

Или 56. . . De1+ 57. Цb2 De5+ 58. Цa3! b4+ 59. Цa4 и белите печелят.

57. a2-a4! b4:a3 е. п.
58. Цb1-a2 черните се предават.

Една борческа партия!

№ 39. ДАМСКИ ГАМБИТ

МИНЕВ КОСТОВ

VII общостудентско първенство — 1953 г.

Обяснения от П. Костов

1. d2-d4 d7-d5
2. c2-c4 e7-e6
3. Kb1-c3 Kg8-f6
4. O:c1-g5 Kb8-d7
5. c4:d5 e6:d5

Тази размяна в центъра характеризира Карлсбадския вариант. Обикновено при него белите атакуват дамския фланг, а черните се стремят да получат контраигра на царския. Практически белите имат по-добри шансове.

6. e2-e3 c7-c6

Продължението 6. Kf3 c6 7. e3 Oe7 8. Od3 Ke4! 9. Of4! Kdf6 10. Dc2 0-0?! 11. 0-0 Kd6! 12. O:d6 O:d6 13. Ke5 g6 изравнява играта.

7. Of1-d3 Of8-e7

Слабо е тук 7. . . Od6 8. Kge2 Kf8 9. Dc2 h6 10. Oh4 De7 11. a3 Od7 12. e4! g5 13. Og3 de 14. K:e4 K:e4 15. O:e4 O:g3 16. hg с по-добра игра за белите — Шпилман — Капабланка, 1929 г.

8. Dd1-c2 h7-h6
9. Og5-f4

На отстъплението на h4 може да последва 9. Oh4 0-0 10. Kf3 Te8 11. 0-0 Ke4! 12. O:e7 D:e7 13. O:e4 de 14. Kfd2 Kdf6 с примерно равна игра.

9. . . . Kf6-h5!
10. Of4-g3

На 10. Kge2 черните след 10. . . K:f4 Od6 изравняват.

10. . . . Kh5 : g3
 11. h2 : g3 Kd7-f6
 12. Kg1-f3 Oe7-d6
 13. 0-0 0-0

Несъмнено по-силно е 13. 0-0 0, атакувайки царското крило от откритата линия „h“.

14. Ta1-b1!

Силен ход. Белите започват провеждането на така наречената атака на меншенствата посредством b2—b4—b5 със силно давление по линията „b“ и „с“.

14. . . . Oc8-g4

Не е добре 14. . . a5 поради 15. Ka4 Te8 16. a3 Ke4 17. b4 ab 18. ab f5 19. b5 Od7 20. bc O : c6 21. Ob5 и белите са по-добре предвид слабостта на b7.

15. b2-b4 Ta8-c8

Черните защитават дамския си фланг чрез тактически маневри.

16. Dc2-b3 Og4-e6
 17. Db3-b2 b7-b6
 18. Tf1-c1 Tf8-e8
 19. Tc1-c2 Dd8-d7
 20. Tb1-c1 Oe6-f5!

На натиска по линията „с“ черните установяват контрол на пункта еб в центъра и получават контраигра.

21. Od3 : f5 Da7 : f5
 22. Kc3-a4 Df5-d7
 23. Kf2-d2 . . .

Белите насочват силите си върху отслабения дамски фланг на черните, където особено е уязвим пунктът „сб“.

23. . . . Tc8-c7
 24. Db2-b3 Te8-c8
 25. Ka4-b2 . . .

Белите заплашват след Kd3 да атакуват пункта с6 чрез настъплението на пешките a4 и b5.

25. . . . с6-с5?!

Силен освобождаващ ход. Черните правилно оценява, че наличието на изолирана пешка в получаващия се дамски ендшпил е сравнително по-слабо уязвимо място в техния лагер.

26. b4 : c5 b6 : c5
 27. d4 : c5 Tc7 : c5
 28. Tc2 : c5 Tc8 : c5
 29. Tc1 : c5 Od6 : c5
 30. Db3-b8+ Цg8-h7
 31. Kb2-d3 Oc5-d6
 32. Db8-b3 Dd7-f5
 33. Kd3-f4 Od6 : f4?

Груба грешка вследствие цайтнота. По-добре беше 33. . . g5 34. Dd3 Ke4! 35. f3 K : g3 36. D : f5+ K : f5 37. K : d5 Oc5 38. Cf2 Цg6 с примерно равни шансове в ендшпила.

34. g3 : f4 Df5-c8
 35. Db3-d3+ Цh7-g8
 36. Kd2-b3 Dc8-e6
 37. f2-f3 Dc6-c8
 38. Kb3-d4 Dc8-c5
 39. Цg1-f2 Dc5-a5
 40. Dd3-b3 Da5-c7

41. Db3-a4 Dc7-c5
 42. Da4-a6! . . .

Със заплаха a4—a5 и Kb5.

42. . . . h6-h5!
 43. a2-a4 h5-h4

С цел да се контролира пунктът g3!

44. Da6-b5 Dc5-c3
 45. Db5-b8+ Цg7-h7
 46. Db8-b1+ Цh7-g8
 47. Db1-c2 Dc3-a1
 48. Kd4-f5 . . .

Дава възможност на черните да осъществят идейната жертва на пешка.

48. . . . h4-h3
 49. g2 : h3 Da1-h1
 50. Dc2-c8+ Цg8-h7
 51. Kf5-h4 Dh1-d1

Целта е постигната. Пешката a4 е под удар и белият цар не може да избегне шаховете по първия и втори хоризонтал.

52. Dc8-f5+ Dh7-g8
 53. Df5-c8+ Цg8-h7
 54. Dc8-f5+ Цh7-g8

Съгласихме се на реми. На Da6 много силно е тук d4!

№ 40. ИСПАНСКА ПАРТИЯ

Софийско първенство 1952 г.

МАРКОВ

ИВАНОВ

Обяснения от П. Иванов

1. e2-e4 e7-e5
 2. Kg1-f3 Kb8-c6
 3. Of1-b5 a7-a6
 4. Ob5-a4 ~~d7-d6~~
 5. Oa4 : c6 + b7 : c6
 6. d2-d4 f7-f6
 7. Oc1-e3 ~~Kg8-e7~~
 7. Kb1-c3 Ke7-g6
 9. h2-h4 h7-h5
 10. Dd1-d3 . . .

Някои теоретични препоръчват този ход като по-силен от обичайното 10. Dd2, но практиката не е доказала още това становище.

10. . . . Of8-e7

Черните можеха и да не допускат бялата дама на с4, но през време на партията на мен не ми се нравеше следният вариант 10. . . . Oc6 11. d5 cd 12. K : d5 и т. н.

11. Dd3-c4 Oc8-d7

Заслужава внимание още следната възможност 11. . . . Dd7 с последващо a5 и Oa6

12. 0-0-0 . . .

Сега черните трябва да играят изключително точно, за да не попаднат в загубена позиция. Слабо е например естественото 11. . . . Db8 (или Dc8) поради 13. d : e5! K : e5 (или 13. . . . f : e5

14. Kg5 O : g5 15. O : g5 с много добри перспективи за белите) 14. K : e5 f : e5 15. f4! Of6 16. f : e5 O : e5 17. Od4 и позицията на черните се руши, тъй като не могат да одържат пункта e5.

12. . . . a6-a5!

Единствено задоволително продължение, идеята на което е да се усили действието на маневрата Dc8—a6 или Db8—b4.

13. d4 : e5 Kg5 : e5
 14. Kf3 : e5 f6 : e5
 15. g2-g3 . . .

Възможно беше и веднага 15. f4, тъй като черните не могат да изиграят 15. O : h4 поради 16. f : e d : e 17. T : d7! и т. н.

15. . . . Oe7-f6
 16. f2-f4 Dd8-e7

Именно поради тази необходимост да се защитава централният пункт e5, черните не трябва да бързат в този вариант с хода Db8 или Dc8.

17. f4-f5 . . .

Стремежът на белите да блокират позицията, поради двата офицера у противника е лесно обясним. Въпреки това обаче отказването от пункта e5 е в полза на черните, още повече че, както ще се види след малко, позицията съвсем не е окончателно блокирана. Заслужаваше внимание следният план: 17. f : e5 O : e5 18. Of4 Df6 и т. н.

17. . . . De7-f7
 18. Dc4 : f7 + . . .

Преминването в ендшпил не е обосновано. Черните с двата офицера и стабилния център имат шансове. Както изясни д-р Марков след партията, той се опасявал от варианта 18. De2 Oc8 19. g4 Oa6 20. Df3 hg 21. D : g4 0-0-0, но дори и в този случай ние считаме, че белите нямат по-лоши изгледи.

18. . . . Ce8 : f7
 19. Kc3-a4 g7-g6!
 20. f5 : g6+ . . .

Разбира се, белите в никой случай не могат да допуснат g : f5, e : f5.

20. . . . Cf7 : g6
 21. Th1-f1 Od7-e6!

Планът на черните в този ендшпил е следният: първо — да се анулира евентулният натиск на белите по линията „f“, но не с размяна на тежките фигури, което е невъзможно поради слабостта на a5, а посредством разполагане на офицерите на e6 и e7; второ — операции по линия „g“, което отчасти ще свърже фигурите на белите за защитата на слабостта g3 и най-после — черните ще получат възможност да играят на дамския фланг.

22. b2-b3 Of6-e7
 23. c2-c4 Th8-g8!
 24. Oe3-d2 Цg6-h7
 25. Od2-e1 . . .

Ако 25. Tg1, то възможно е 25. . . . d5 26. c : d5 c : d5 27. e : d5 O : d5 28. Oc3. Of3 29. Td7 Tg7 и т. н.

25. . . . Tg8-g4!
 26. Ka4-c3 a5-a4!

Тази акция на дамския фланг бе съвдана само благодарение играта на царския фланг.

27. Цс1-b2

Ако 27. К:а4, то 24. . . О:с4 28. b:с4 Т:а4 29. Тf7+ Тg7 30. Т:g7+ Ц:g7 31. Цb2 Т:с4 и т. н. Възможно е и 27. . . Т:с4.

27. а4:b3
28. а2:b3 Тg4-g8
29. Тd1-d3

Губи бързо, но позицията на белите едва ли може да се спаси и при най-добра защита. Напр.: 29. Та1 Т:а1 30. Ц:а1 Тd8! 31. Цb2 Цg6 32. Цс2 d5 33. с:d e:d 34. e:d О:d5 35. К:d5 Т:d5 ендшилът, поради слабостта на g3 и h4 и проходната пешка „с“, е явно безнадежден за белите.

29. Тg8-b8
30. Цb2-c2

Заплашваше 31. . . О:с4.

30. Та8-a3
31. Та3-f3 Цh7-g6
32. Кс3-b1

Както лесно може да се види, белите правят единствени ходове

32. Та3-a2+
33. Цс2-c3 d6-d5!

Комбинираната игра на двата фланга завършва с пробив в центъра, който води до разкриване на линиите, след което двата офицера на черните стават много силни.

34. Кb1-d2 d5:c4!
35. Кd2:c4

Или 35. b:c4 Тbb2 36. Т1f2 Об4+ 37. Цd3 Та3+ 38. Цe2 О:c4+ 39. Цd1 Та1 и мат на следния ход.

35. Оe7-b4+
36. Цс3-d3 Тb8-d8+

Белите се предават. Матът е неизбежен.

№ 41. СЛАВЯНСКА ЗАЩИТА

КОТОВ

РАГОЗИН

XVII първенство на СССР

Обяснение от А. л. Котов

1. d2-d4 d7-d5
2. c2-c4 e7-e6
3. Кb1-c3 c7-c6
4. Кg1-f3

На мен не ми се щеше да играя остро комбинационна партия против Рагозин. Само затова аз се отказах от славянския гамбит 4. e4 de 5. К:e4 Об4+ 6. Од2 Д:d4 7. О:b4 Д:e4+ 8. Оe2, който считам напълно коректен и най-малко рискован от другите гамбити.

4. Кg8-f6
5. с4:d5

Така игра Ботвиник против Еве в мач-турнира за световното първенство. Рагозин, както е известно, беше секундант на Ботвиник и естествено е имал „отношение“ към този вариант. Аз не одържах на съблазъта да предложа

на Рагозин сам да се защитава против системата с 5. cd.

5. e6:d5
6. Дd1-c2

Важен ход, който не допуска развитието на белополия офицер на черните на f5.

6. Кb8-d7

Рагозин провежда система на развитие, характерна за тъй наречения карлбатски вариант на дамския гамбит. Наистина това е правилно, тъй като избраното от Еве в гореупоменатата партия развитие на офицера на g7 доведе до това, щото чернополият офицер остана там без перспективи.

7. Оc1-g5 Of8-e7
8. e2-e3 0-0
9. Of1-d3 Тf8-e8
10. 0-0 Кd7-f8
11. Та1-b1

Белите пристъпват към традиционната атака b2-b4 и a2-a4; друг възможен план тук е игра на царския фланг: Ке5, f2-f3 и т. н.

11. Оc8-e6

С този ход черните тръгват по неправилен път. Те само отражават атаката на белите на дамския фланг, не предприемат активни действия на царския и в резултат скоро остават без контраигра, принудени да изчакват събитията.

Правилно беше 11. . . Кh5 или 11. . . Оg4.

12. b2-b4 Та8-c8
13. Кс3-a4 Кf6-e4
14. Оg5:e7 Те8:e7

Все съгласно плана за защита на дамския фланг. Активно е 14. . . Д:e7.

15. Ка4-c5 Ке4:c5
16. Дс2:c5 b7-b6?

Тук се проявява боевият дух на гротмайстор Рагозин — той се решава да премине в контраатака на дамския фланг. И все пак обективно такъв ход е погрешен, защото създава вечна слабост на с6. Правилно беше 16. . . а6, което даваше на белите неголямо, но трайно преимущество.

17. Дс5-c2 Дd8-d6
18. Тf1-c1 g7-g6
19. Тb1-b3 Кf8-d7
20. h2-h3 Кd7-b8

Самата позиция на коня на b8 свидетелствува за това, че планът на черните, започнат с хода 16. . . b6 е неудачен.

21. а2-a3 Оe6-d1
22. Тb3-c3 Од7-e8
23. h3-h4!

В хармония с основния позиционен принцип: „При сковани фигури на противника ма единия фланг, трябва да се проведе удар на другия“.

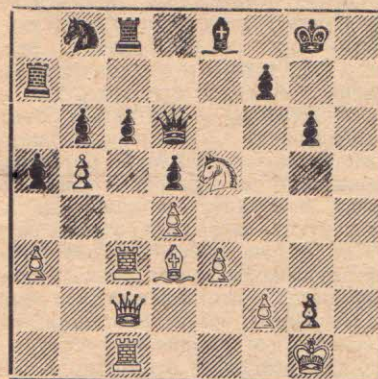
23. а7-a6
24. h4-h5 Те7-a7

Тази позиция на топа послужи на белите като мотив за комбинация. Добре беше 24. . . Цg7.

25. h5:g6 h7:g6
26. Кf3-e5 а6-a5

Довежда до бърза загуба. При пасивна защита предстоеше още дълга и упорна борба, но все пак черните, по мое мнение, не са в състояние да защитят отслабения дамски фланг и едновременно да парират развитието на опасна инициатива на царския фланг — f2-f4-f5 и т. н.

27. b4-b5!



Начало на красива комбинация, каквато рядко съм провеждал. На естественото 27. . . с5 би последвало 28. dc!! Д:e5 (28. . . bc 29. Т:c5) 29. cb! Т:c3 30. ba!! Т:c2 34. Т:c2!

Рядка позиция. Бялата пешка, извършила маршрута d4-c5-b6-a7, обявателно се превръща в дама, като три черни фигури не могат да я възпрепятствуват!

27. Та7-c7

В нашия век противниците не дават възможност да се провеждат красиви комбинации, като предпочитат просто да остават без пешки. Впрочем в настоящата партия за това не трябва да се съжалява, тъй като по-нататък преминава още една комбинационна буря.

28. b5:c6 Цg8-g7

Не трябва да се играе 28. . . К:c6 заради 29. Об5.

29. Дс2-b1!

Не изпускатки изпод контрол пункта g6 и имайки предвид последващите усложнения.

29. Кb8:c6
30. Дb1:b6 Тс8-b8
31. Дb6:b8!

Финална атака против черния цар.

31. Кс6:b8
32. Тс3:c7 Дd6:a3
33. Од3:g6 Кb8-c6

Изглежда, че белите попаднаха на изненада — у тях няколко фигури са под удар Но логическият ход на събитията е неумолим.

34. Тc1:c6! Оe8:c6
35. Тс7:f7+ Цg7-h6

Загубва и 35. . . Цh8 36. Oh7 и след това Кg6x.

36. f2-f4 Дa3:e3+
37. Цg1-h2 Дс3:e5
38. f4:e5

Черните се предават. (Из сборника „Шахматы 1947—1949 г.“)

