

ШАХМАТНА МИСТЪЛ



СОФИЯ

3

1953 г.

СЪДЪРЖАНИЕ

Пленумът на РСШ и неговите решения	33
Б. Марков — Международният шахматен турнир в Букурещ	34

ПАРТИИ

М. Вълчанов — № 17. Староиндийска защита. Филип—Толуш	34
Ол. Нейкирх — № 18. Староиндийска защита. Щолц—Петросян	36
Н. Минев — № 19. Английско начало. Толуш—Смислов	37
Здр. Кадрев — № 20. Сицилианска защита. Барда—Болеславски	38
Ж. Кайкамджозов — № 21. Староиндийска защита. Барда—Спаски	39
З. Милев — № 22. Сицилианска защита. Милев—Троянеску	40
З. Милев — № 23. Сицилианска защита. Милев—Болеславски	41
Н. Минев — № 24. Царски гамбит. Щолц—Райхер	42
К. Писков — № 25. Славянска защита. Баланел—Литманович	43

КАК ДА ИЗУЧАВАМЕ ШАХМАТА

З. Милев — Как да разиграваме дебюта	44
--	----

ТРИБУНА НА ЧИТАТЕЛЯ

Изказванията на Хр. Колев на пленума на РСШ	45
---	----

ШАХМАТНИ ВЕСТИ

Шахматни прояви в Бяла Слатина	45
Проведени симултани в завод Ленин и санаториума в Панчарево	45

ИЗ ШАХМАТНАТА ТЕОРИЯ

В. Прахов — Дебютен обзор на финалния турнир за републиканско първенство — 1953 год.	46
--	----

ОТДЕЛ КОМПОЗИЦИЯ

А. Гуляев и Р. Кофман — Характерни черти на съветската школа в етюда	48
--	----

На корицата: Нашият международен майстор Здравко Милев и гротмайсторът Сабо (Унгария) в срещата им в международния турнир в Букурещ — 1953 год.

Редакционна колегия

А. Малчев (отг. редактор), Ал. Цветков, Ол. Нейкирх, арх. Вл. Рангелов, Б. Божков, З. Милев, Ив. Росоманов, Н. Минев, Н. Охридски, Хр. Вълчанов, М. Бобоцов, Хр. Андреев (ред. уредник)

ШАХМАТНА МИСТЪЛ

ИЗДАНИЕ НА ВЪРХОВНИЯ КОМИТЕТ
ЗА ФИЗИЧЕСКА КУЛТУРА И СПОРТ
ПРИ МИНИСТЕРСКИЯ СЪВЕТ

Книжка трета
Година шеста — 1953 г.

ПЛЕНУМЪТ НА РЕПУБЛИКАНСКАТА СЕКЦИЯ ПО ШАХМАТ И НЕГОВИТЕ РЕШЕНИЯ

Забележителните успехи на нашата народна власт във всички области на обществения, стопански и културен живот, непрекъснатото повдигане на общото материално и културно ниво на трудещите се и грижите на партията и правителството за процъфтяването на физическата култура и спорта създадоха условия за бързото развитие на шахмата, като фактор за възпитанието и всестранното развитие на трудещите се и младежта.

В тази обстановка на огромни успехи на социалистическото строителство у нас, в това число и на развитието на шахмата, на 29 март в София се състоя пленум на републиканската секция по шахмат при ВКФС. В пленума взеха участие представители на ОКФС, ЦС на ДСО и в ведомствата, при Софийския градски съвет за физкултура и спорт и изтъкнати наши шахматисти — майстори, кандидат-майстори и дейтели.

Пленумът на РСШ единодушно отчете големите успехи, постигнати по линията на масовизацията на шахмата и повдигане на шахматното майсторство. По официални данни през 1951 год. са проведени 4023 състезания, в които са участвували 25636 състезатели — работници, селяни, учаци се, жени, военнослужащи, пионери и др. Този забележителен ръст на шахматното движение е съпроводен с общо издигане квалификацията на широката маса шахматисти и излъчването на множество млади първоразрядници, кандидат-майстори и майстори. Пленумът високо оцени международните успехи на нашия млад шахмайстор Здравко Милев в Румъния и Полша през 1951 и 1952 год. За повдигане на общата шахматна култура особено полезна роля е изиграла издадената шахматна литература, проведените два курса за шахматни инструктори и сравнително добрата работа на учебно-методичната комисия при РСШ.

Наред с успехите, обаче, допуснати са и сериозни слабости в редица направления на шахматния живот.

Главният недъг на цялото шахматно движение е неговата все още слаба организираност, както по места, така и в центъра. Всички делегати на пленума подчертаха голямото изоставане в организирането на многократно нарастналото шахматно движение. Лошо е работила в това направление и самата републиканска секция, която не е отделяла необходимото внимание и грижи за организираното изграждане и укрепване на шахматното движение. РСШ не е съумяла да установи връзка с низовите секции по места. Тази връзка се е провеждала чрез местните комитети за физкултура и спорт, които със съвсем редки изключения подценяват работата по шахматна линия. Незадоволителна е била и агитационно-масовата работа във всички звена на шахматното движение. Комисията по пропаганда и агитация при РСШ е съществувала само формално и не е развила никаква дейност. Цялата работа на секцията по шахмат при КФС е била съсредоточена изключително по организирането на спортносъстезателните прояви. Но и в това отношение са били допуснати многобройни слабости: редица турнири са проведени без съдии, в неподходящи помещения и условия, без да се обезпечат необходимите финансови средства и при слаба заинтересуваност на

самите организатори. Това се е отразявало вредно върху състезателната дисциплина и качеството на спортните резултати.

Разкриването на допустнатите слабости, дълбоката и принципиална критика и редицата ценни предложения послужиха за основа на важните решения, които пленумът взе за по-нататъшното развитие на шахматното движение.

В основата на взетите решения централно място заема въпроса за организацията на шахматното движение. Това е насъщна задача и първо условие за нейното изпълнение е изграждането на шахматни секции и укрепване на съществуващите такива към ОКФС, ЦСПС, ЦС на ДСО и ведомствата.

Решителна помощ трябва да бъде дадена за популяризиране, организиране и повдигане качествено ниво на шахмата на село, където физкултурата се развива с бързи темпове и интересът към шахмата постоянно расте.

Особено внимание трябва да бъде обърнато за масовизирането на шахмата сред жените и за тяхното организационно включване в шахматното движение.

Шахматните секции в своята работа трябва да се опрат на широк обществен актив, като изградят комисии, в които да включат квалифицирани шахматисти и шахматни дейтели, които дейно да сътрудничат при провеждането на всестранните задачи на секциите.

В основата на всички тези мероприятия трябва да залегне грижата за установяване на постоянна, дейна и жива връзка между РСШ и низовите секции по шахмат. Без такава връзка е немислимо организационното обхващане на шахматното движение, немислимо е по-нататъшното негово укрепване и правилно развитие.

В центъра на вниманието на шахматните секции трябва да залегне учебно-методичната работа. Учебно-методичната работа е основната предпоставка за повдигане майсторството на масата от българските шахматисти, за развитието на шахматната култура и за постигането на високи спортни успехи. Учебно-методичната работа трябва да се свързва с комунистическото възпитаване на българските шахматисти, с работата по изграждането им като преданни строители на социализма в нашата родина, като смели нейни защитници.

Решенията на пленума на РСШ показват пътя за масовизирането на шахмата, за повдигането на шахматната култура и за постигането на високо спортно майсторство. Тези решения могат да бъдат осъществени само с привличането и дейното участие на широк обществен актив от шахматисти в организационно-масова и просветна работа. На челно място трябва да се мобилизират нашите най-първи шахматисти и всички квалифицирани шахматисти от II категория нагоре. Всеки квалифициран шахматист — на активна обществена шахматна работа! Без осъществяването на този лозунг въпросът за обществените кадри в шахматното движение не може да бъде разрешен успешно.

Непрестанните грижи на партията и правителството към родната физкултура са реална предпоставка за превръщане решенията на пленума в живо дело. На работа за тяхното изпълнение!

МЕЖДУНАРОДНИЯТ ШАХМАТЕН ТУРНИР В БУКУРЕЩ 1953 ГОДИНА

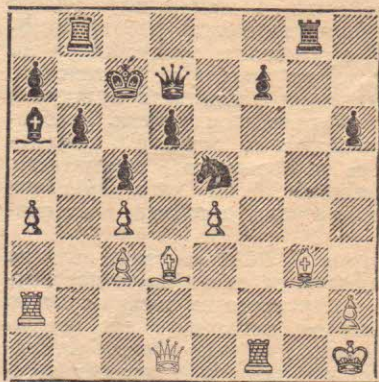
Б. МАРКОВ

В продължение на повече от един месец вниманието на шахматистите от целия свят се привличаше от големия международен турнир в Букурещ. В него взеха участие пет гротмайстори и майстори на Съветския Съюз, редица изтъкнати шахматисти на страните с народна демокрация и няколко майстори на Западна Европа. След оспорвана борба турнирът завърши с блестяща победа на съветската шахматна школа. Първите пет места се заеха от петимата съветски участници: Толуш, Петросян, Смилов, Болеславски и Спаски.

Още началните кръгове показаха, че борбата за първото място ще бъде напрегната. В първия кръг изненадваща беше победата на 16-годишния съветски майстор Спаски над гротмайстора Смилов. В защита Нимцович Спаски (бели) умело използва неударните маневри на Смилов, упражни силен натиск в центъра и на царския фланг и с красива заключителна комбинация спечели на 34-ия ход. Унгарският гротмайстор Сабо завърши наравно с младия румънски шампион Чокултеа.

Във втория кръг гротмайсторът Смилов отбеляза важна победа срещу Толуш. В третия кръг нашият представител Здравко Милев постигна ценна победа над съветския майстор Спаски. В защита Грюнфелд Милев (черни) отрази натиска на белите в центъра, преведе играта към по-добро за него топовно окончание, което с точна игра успя да реализира.

В IV и V кръг унгарският гротмайстор Сабо спечели две партии поред срещу Радулеску и Троянеску и застана начело на временното класиране с 4 точки, следван от Толуш, Филип и Барда с по 3½ точки.



В следващите четири кръга голям успех зарегистрира гротмайсторът Болеславски, като спечели 3½ точки от 4 възможни и застигна гротмайстора Сабо, който в VIII кръг понесе първото си поражение от Сабо (Румъния).

През втората половина на турнира съветският майстор Толуш игра с изключителен замах и сила. В течение на пет кръга той спечели три партии срещу Радулеску, Троянеску и Шай-

тар и направи две ремита срещу О'Кели и Барда. В същото време гротмайстор Сабо понесе две поражения от Слива и Филип. Особено интересно протече партията Сабо (У) — Слива. В следната сложна позиция Сабо се опита да атакува, но недооцени шансовете на противника и на Слива се удаде да проведе поучителна жертва на качество (вж. диаграмата на същата стр.)

27... Т: g3! 28. h: g3 Dh3+ 29. Th2 D: g3 30. Dh5 Tg8 31. Oc2 Oc8 32. Dh4 De3 33. Thf2 Tg3 34. Tf3 T: f3 35. O: f3 K: f3 36. Dg3 D: e4 37. D: f3 Dh4+38. Cg1 f5 39. De2 Dg3+40. Dg2 De3+ 41. Ch1 D: c3 42. Tf3 D: c4 43. Tg3. Тук партията беше отложена. Белите се предадоха без доиграване.



А. Толуш — победител на турнира в Букурещ

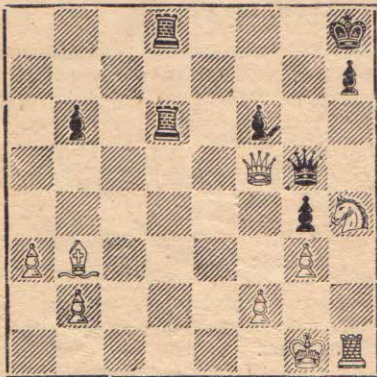
Съветските гротмайстори Петросян и Смилов отбелязват големи успехи и следват непосредствено до застаналия начело във временното класиране съветски майстор Толуш. След XIV кръг положението е следното: Толуш—10 т., Петросян—9½ т., Смилов, Болеславски и Сабо (У) — по 9 т. Остават още пет кръга. С всеки изминат кръг напрежението в борбата за първо място нараства. Унгарският гротмайстор Сабо полага големи усилия да догони Толуш и Петросян, но съветските шахматисти са на висотата на своите задачи и два кръга преди края временното класиране е следното: Толуш—12½ т., Петросян—12 т., Сабо—(У) 11½ т., Смилов и Болеславски—по 11 т. и т. н. В предпоследния кръг партията между съветските гротмайстори Болеславски и Петросян завърши наравно. Отлично проведе партията Толуш срещу Сабо (Ру-

мъния.) Толуш (бели) получи стремителна атака срещу черния цар, спечели качество и с жертва на качество форсира спечелен завършек. Особен интерес представляваше партията между 16-годишния съветски майстор Спаски и Сабо (У), която беше от съществено значение за крайното класиране. В стариндийска защита унгарският майстор Сабо с белите фигури организира настъпление на дамския фланг. Спаски отговори с контраатака на царския фланг. Борбата получи изключително остър и драматичен характер. Оказа се, че заплахите, създадени от Спаски, са по-ефективни; черните пешки разрушиха пешечното прикритие на белия цар. На 25-я ход Спаски пожертвува качество, което Сабо не можеше да приеме поради неотразими матови заплахи, остана с фигура по-малко и след няколко хода се предаде. С тази победа младият и талантлив съветски шахматист Спаски настигна в класирането Сабо (У). Последният кръг не донесе съществени промени. Важните за първите места партии завършиха наравно. Партиите Петросян — О'Кели, Спаски — Толуш, Смилов — Сабо (У) след кратка борба завършиха реми. Партията Радулеску — Болеславски продължи много дълго, но след 14-чово борба завърши също наравно.

В крайното класиране първите пет места се заеха от съветски шахматисти. Към редицата забележителни международни победи на представителите на съветската шахматна школа се прибави още една голяма победа. Тези победи са гордо доказателство за преимушествата на съветския социалистически строй, който е създал непознати в историята условия за разгъване творческите възможности на народните таланти във всички отрасли на културата. Партиите на съветските шахматисти бяха център на вниманието на многобройните зрители, изпълнили голямата театрална зала на централния съвет на профсъюзите, където се провеждаше турнирът. Творчеството на представителите на съветското шахматно изкуство се характеризира с научен подход към шахмата, постоянно търсене на нови пътища в областта на теорията и практиката на шахмата, широки дебютни познания, творчески размах, решителност във воденето на атаката и забележителна изобретателност и упоритост в защитата. От 95 партии на съветските майстори 38 партии са спечелени, 51 завършени наравно и само 6 загубени, от които две срещу съветски майстори, четири срещу представителите на народнодемократичните страни и нито една срещу представителите на капиталистическите страни. Интерес представлява да се отбележи, че от 20 партии, играни между съветски шахматисти и представителите на Западна Европа, 11 партии са завършили с победа на съветските майстори, а

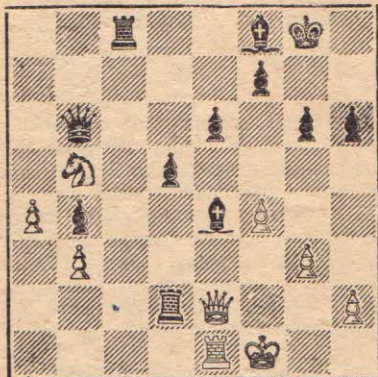
останалите 9 партии наравно. Това ново крупно международно постижение на съветските майстори показва, че те са достойни представители на страната на победния социализъм, която стои в авангарда на световната култура.

Наскоро след завършването на турнира, българските шахматисти с радост посрещнаха съобщението, че по решение на ВКФС при Съвета на министрите на СССР за постигнатия резултат в този турнир и за успехи в шахматните първенства на Съветския Съюз на Толуш се присвоява званието съветски гротмайстор. Победителят на турнира Толуш е известен със своя ярък комбинационен стил. С особено голям творчески замах Толуш проведе втората половина на турнира, като постигна 9 точки от 10 възможни. Типична за неговата остра комбинационна игра е партията му със Щолц.



С красива жертва на топ белите формират мат в няколко хода. 41. Kg6+ Цг7 42. Т: h7+! Тук черните се предадоха, понеже след 42... Ц: h7 43. Кf8+ и г7 44. Dh7+ Ц: f8 45. Df7 получават мат.

Класираният се на второ място съветски гротмайстор Петросян показва много солидна игра. Той е единственият участник в турнира, който не загуби нито една партия. В редица партии той осъществи тънки позиционни жертви каквато е напр. партията му с Троянеску.



С втора жертва на качество черните окончателно разрушават позицията на белите. 35... Тс3 36. К: с3 (Приемането на жертвата е задължително, понеже черните заплащаха Тf3+ с матова атака. Не е приемливо за белите и 36. Kd4 Oc5 37. Ted1 O: d4 38. Т: d4 Of3 и т. н.) b: c3 37. Тс2 Д: b3 38. Теc1 Ob4 39. g4 (Тежко притиснати,

белите предпочитат да загубят партията, борейки се) O: c2 40. Т: c2 Д: a4 41. f5 e: f5 42. g: f5 g5 43. h4 Oc5 44. h: g5 Df4+ 4b. Цел Dg3+ 46. Cd1 Dg1+ 47. Del D: e1 48. Ц: e1 h: g5 49. Цe2 Od4 50. Та2 Цг7 51. Cd3 Oe5 52. Та5 Цf6 53. Т: d5 Ц: f5 54. Цe3 f6 55. Тс5 Цg4 56. Тс4+ Цg3 57. Цe4 g4 белите се предават.

Гротмайстор Смыслов проведе турнира уверено и силно. Той даде няколко презъходни, наситени с дълбоки стратегически идеи партии. Заслужава да се отбележат победите му над Щолц, Троянеску и особено над Толуш. Партията му с Толуш получи втора премия за най-добра партия в турнира.

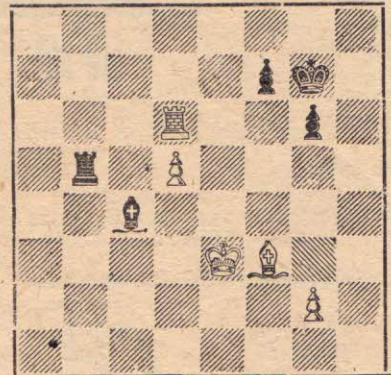
Съветският гротмайстор Болеславски се отличавахе с голямата си техника в реализация на неголямо преимущество. Характерни в това отношение са партиите му срещу Слива и Филип. Болеславски прояви рядка устойчивост и находчивост в защитата на трудни позиции.

Младият, едва 16 годишен съветски майстор Спаски заслужено зае високо място. Той зарадва любителите на шахматното изкуство със своето забележително комбинационно дарование. Спаски отиваше смело в комбинационни усложнения и виртуозно и изобретателно провеждаше атаките. Не случайно неговата партия с Барда получи първи приз за красота.

Унгарският гротмайстор Сабо водеше упорита борба за първите места. Всяка партия играеше смело и не се страхуваше от усложнения. Барца другият представител на Унгария предпочита ясни и прости позиции и явно се стремеше към реми с по-силни противници. Той показа солидни познания в дебютите и висока техника в разиграване на окончателната. Румънският майстор Сабо постигна значителен успех. Той прояви силни ветеви качества, голяма борбеност и издръжливост. Слива и Филип бяха добре подготвени за едно такова сериозно изпитание и резултатът им е закономерен. Редица млади шахматисти на народно демократичните страни постигнаха добри резултати. Съветският майстор Толуш при завършването на турнира каза: „Аз искам особено да подчертая успехите на младежта, на 16-годишния ленинградчанин Борис Спаски, на 20-годишния румънски шампион Чокълтеа, на 22-годишния шампион на България Милев, на младия чехословашки майстор Шайтар“.

Резултатът на нашия републикански първенец Здравко Милев е под неговите действителни възможности. Следва да се отбележи, че той е доста висок от резултатите, постигнати до сега от наши състезатели в турнири с подобен силен състав. Милев създаде редица ценни и дълбоко съдържателни партии, каквито са партиите му със Спаски, Троянеску, Райхер и Барда. Недостатъчната физическа издръжливост и опит за такъв силен турнир не му позволиха да даде по висок спортен резултат. Следва да се отбележат ценните реми, които Милев направи срещу победителя на турнира Толуш и срещу гротмайстор Болеславски. Класирането на Милев пред шампиона на

Англия Голомбек и известния шведски майстор Щолц е показателно за ръста на нашето шахматно движение. Интерес представлява партията Сабо (Р) — Милев, в която нашият майстор при наличността на незначителен материал на дъската прояви своите забележителни тактически способности.



43... Tb7 (Записан ход. Белите имат позиционно преимущество. Подробен анализ установиха, че предвиждането на пешките f и g, което в дадената позиция изглежда естествено, води към загуба. Затова черните провеждат друг план — сфигера поставят на d7, а царя на f6) 44. Тс6 (Най-силно. На Цd4, Of1! с последващо Tb2 и черните унаванесяват шансите, атакувайки пункта g2) Ob5 (В тази позиция невърви 44... Of1 поради неприятния ход 45. d6!) 45. Тс1 Od7 46. Cd4 Цf6 47. Те1 Тс7 48. Oe4 Тс8. Черните постигнаха най-доброто възможно разположение на фигурите и основателно се придържат към изчаквателна тактика.) 49. Od3 Tb8 (Белите заплащаха 50. Oc4 с последващо d6) 50. Цс5, Tb2 51. Cd6 Of5 52. Те2 Tb6+! (Милев по комбинационен път окончателно уравнива шансите в това трудно за него окончание) 53. Цс7 O: d3 54. Tf2+ Цe5 55. Ц: b6 O: c4! 56. g4 f5 — реми.

От шахматистите на капиталистическите страни по добри резултати постигнаха О'Кели (Белгия) и Барда (Норвегия), докато Голомбек и Щолц въпреки положените усилия трябваше да се задоволят със скромен резултат.

Организацията на турнира беше на високо ниво. ВКФС на Народна Република Румъния правеше всичко необходимо за да осигури образцово провеждане на турнира. Беше създаден специален комитет за културно обслужване на участниците. В свободните дни те можеха да се запознаят със социалистическото строителство и културните постижения на НР Румъния.

Интересът към турнира беше огромен сред трудещите се в Румъния. Пресата всеки ден подробно осветляваше любителите на шахматното изкуство по хода на турнирната борба. Радиото ежедневно предаваше подробен коментар, а в отделни дни и специални радиомонтажи.

Третия международен шахматен турнир в Букурещ протече при сърдечна атмосфера, способствуваше за укрепване на дружбата между народите и представлява ценен принос към борбата на народите за мир в целия свят.



И П П А П Р Т Г И И И

№ 17. СТАРОИНДИЙСКА ЗАЩИТА ФИЛИП ТОЛУШ

Международен турнир в Букурещ —
1953 г.

Обяснения от М. Вълчанов

1. d2-d4 Kg8-f6
2. c2-c4 d7-d6

Някои познавачи на стариндийска защита, като Гелер, Болеславски и др. играят 2... g6, което дават възможност на белите да преминат във вариант Земиш: 3. Kc3 Og7 4. e4 d6 5. Oe3 0-0 6. Dd2 e5 7. Kge2! и т. н. Практиката е показала, че при този вариант белите имат свободна и лека игра, свързана с големи атакуващи възможности. Толуш, който често играе този вариант с белите, предпочита да не го допусне.

3. Kb1-c3 . . .

По-често тука се играе 3. Kf3.

3. . . . e7-e5
4. Kg1-f3 . . .

Тук може да се играе и 4. d: e5 d: e5 2. D: d8 Ц: d8 6. Kf3 Kfd7 с равна игра, или 4. e4 e: d4 5. D: d4 Kc6 6. Dd2 g6 7. b3 Og7 8. Ob2 0-0 9. 0-0 с остра игра.

4. . . . Kb8-d7

Към остра игра води продължението: 4. . . e4. 5. Kg5 Of5 6. Dc2 h6 7. Kg: e4 K: e4 7. K: e4 Dh4 9. K: d6+ O: d6 10. D: f5 Ob4+ 11. Цd1 D: d4+ 12. Цc2 D: c4+ 13. Цb1 Kd7=.

5. e2-e4 g7-g6
6. Of1-e2 Of8-g7
7. 0-0 0-0
8. Tf1-e1 . . .

Обикновено тук се закрива центърът посредством 8. d5 Kc5 9. Dc2 a5 10. Ke1 Kfd7 11. Oe3 f5 12. e: f5 g: f5 13. f4— (Флор—Суетин, 18-то първенство СССР).

8. . . . c7-c6
9. Oe2-f1 Tf8-e8
10. Ta1-b1? . . .

Твърде неудачна позиция на белия топ. По-логично беше да се играе 10. h3, което се случи в партията Болеславски—Толуш от същия турнир, и която по натагък продължи: 10. . . e: d4 11. K: d4 d5 12. c: d c: d 13.

e: d T: e1 14. D: e1 Kb6 15. Og5 Kb: d5 с равна игра.

10. . . . e5: d4
11. Kf3: d4 Kd7-c5
12. f2-f3 a7-a5
13. Oc1-e3 Kf6-d7

Черните прегрупират фигурите си на най-удобни позиции. Те имат изгледи за атака на царското крило, докато погледите на белите са отправени към пункта d6 и дамското крило.

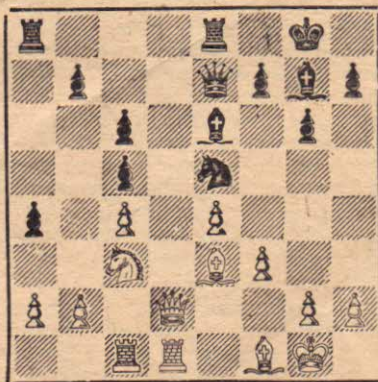
15. Dd1-d2 Kd7-e5
15. Te1-d1 Dd8-e7

Не е добро веднага да се играе 15... Dh4 поради 16. Of2 Dh5 17. g4! Dh6 18. Oe3 със спечелена позиция.

16. Kd4-b3 . . .

На 16. Kc2 черните нямаше да защитават пешката на d6 посредством 16... Of8, а сякаш да играят Dh4! и на 17. Of2 (ако 17. Df2 ще последва: 17... Dh5 18. T: d6? K: c4! 19. O: c4 Oe5 с минимално по-добра игра за черните) Dh5 и сега не може 18. g4 поради 18... K: f3+, а също не може и 18. D: d6 поради 18... K: f3+ с последващо Oe5.

16. . . . a5-a4
17. Kb3: c5 d6: c5
18. Tb1-c1 Oc8-e6



19. Dd2-c2? . . .

Трябваше да се играе 19. Kb1 и изходът от борбата съвсем не е още предрешен. С хода Dc2 белите извървено много надценяват шансовете си на дамския фланг и форсирано попадат в загубена позиция.

19. . . . Oe6: c4
20. Kc3: a4 b7-b5!
21. Ka4-b6 . . .

Сега черният топ нахлува със страшно сила в позицията на белите, обаче белите не могат да се спасят и с 21. Kc3, на което ще последва: 21... O: f1 22. T: f1 Kc4 23. Of2 K: b2! 24. D: b2 b4 с печалба.

21. . . . Ta8: a2
22. Kb6: c4 b5: c4
23. Of1: c4? . . .

Допуска следващата комбинация на черните. Трябваше да се опита 23. Цh1

23. . . . Ta2: b2
24. Dc2-a4 . . .

Естествено не можеше 24. D: b2 поради 24. . . K: f3+.

24. . . . De7-b7
25. Oe3: c5? . . .

Този ход веднага губи партията, но белите още след 19-ия ход имаха загубена позиция.

25. . . . Te8-a8
26. Da4-a3 Ta8: a3
27. Td1-d8+ Og7-f8
28. Td8: f8+ Цg8-g7

Белите се предават.

№ 18. СТАРОИНДИЙСКА ЗАЩИТА ЦОЛЦ ПЕТРОСЯН

Международен турнир в Букурещ —
1953 г.

Обяснения от О. Л. Нейкирх

1. d2-d4 Kg8-f6
2. c2-c4 d7-d6

Черните избират стариндийска защита с хода 2... d6, целта на който е да се избегне вариантът Земиш, водещ до остра и твърде опасна игра и за двете страни, но с по-добри шансове за белите. Със следващия ход обаче 3. . . g6 те допускат системата Земиш, при което белите рокират на дамския фланг и провеждат стремителна атака на царския фланг на черните.

3. Kb8-c3 g7-g6
4. e2-e4 Of8-g7
5. f2-f3 e7-e5

Получи се характерна позиция от защита Земиш. Черните са съгласни след 6. de de 7. D: d8+ Ц: d8 да загубят рокадата, тъй като пунктът d4 в лагера на белите става твърде опасна слабост.

6. Kg1-e2 0-0
7. Oc1-e3 Kb8-d7
8. Dd1-d2 ...

На 8. d5 можеше да последва 8. ... Ke8 9. g4 Of6 10. Kg3 Og5! 11. Dd2 O:e3 12. D:e3 Df6 13. h4 Kg7 14. g5 De7 15. h5 f5 16. gf T:f6 17. 0 0-0 Kf8 18. Oe2 K:h5 с малко по-добра игра за черните.

8. ... c7-c6
9. 0-0-0 a7-a6

Черните подготвят контраудар на дамския фланг, с което искат да парират евентуалната атака на белите на царския фланг. В една партия между Ковач и Сабо — Виена 1947 г. беше играно 9. ... ed 10. K:d4 Te8 11. Kc2 Te6 12. Kd4 Te7 13. Oh6 Oh8 14. Kf5! с преимущество за белите. Избраната от черните система заслужава особено внимание.

10. Oe3-h6 b7-b5!

Черните не губят нито един темп при провеждане на атаката на дамския фланг.

11. Oh3:g7 Цг8:g7
12. g2-g4 ...

Белите също така се стремят да организират атака на царския фланг, но атаката на белите се развива по-бавно.

12. ... Dd8-a5
13. Ke2-g3 ...

Белите принудено отклоняват коня от центъра, което веднага се използва от страна на черните.

13. ... e5:d4

Сега белите трябва да вземат пешката d4 с дамата, което е изгодно за черните.

14. Dd2:d4 b5-b4
15. Kc4-b1 Da5-g5+

Разбира се, не 15. ... D:a2, което би изолирало дамата.

16. Dd4-d2 Dg5:d2+
17. Td1:d2 ...

По-добре би било да се играе 17. K:d2, с което конят би получил по-голяма перспектива да се включи в играта.

17. ... Kf6-e8

Единствена защита на пешката d6.

18. f3-f4 Kd7-c5

Черните получиха много силна позиция за коня — пункт c5. Сега черните подготвят разбиването на пешечния център на белите.

19. Of1-e2 a6-a5
20. Oe2-d1 Ta8-a7
21. h2-h3 Ta7-e7

Черните усилват натиска върху центъра на белите.

22. Qd1-c2 a5-a4

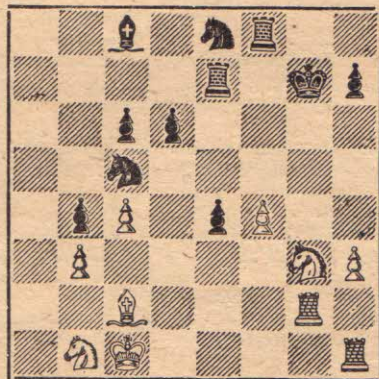
23. b2-b3 a2:b3
24. a2:b3 ...

Чрез предвиждането на пешката „а“ черните отслабиха дамския фланг, и особено пешката b3.

24. ... f7-f5!

Сега черните разбиват пешечната верига e4-f4-g4.

25. g4:f5 g6:f5
26. Td2-g2 f5:e4!



27. Kg3:e4+

Интересна жертва на качество. След 27. Kf5+ Цf6 28. K:e7 Ц:e7 черните получават силна проходна пешка в центъра, която решава играта в тяхна полза.

* 27. ... Цг7-h8
28. Ke4:c5 d6:c5
29. Tg2-g5 Tf8:f4
30. Th1-g1 ...

Матовата заплаха леко се парира от черните.

30. ... Te7-g7
31. Kb1-d2 Oc8:h3

Партията е решена, остава техническото използване на полученото преимущество.

32. Oc2:h7 Tg7:g5

Най-точно и просто.

33. Tg1:g5 Чh8:h7
34. Tg5-h5+ Чh7-g6
35. Th5:h3 Ke8-d6

Полученият завършек е загубен за белите, тъй като черните имат позиционно и материално преимущество.

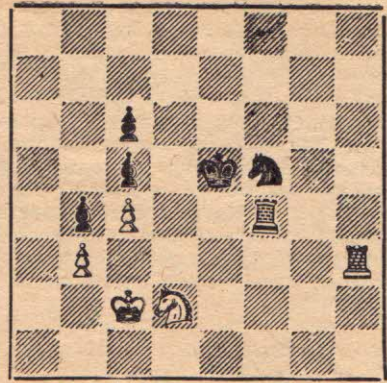
36. Th3-e3 Цг6-f6

Черните не дават на белите да проникнат на седмия хоризонтал.

37. Te3-f3 Цf6-e5
38. Tf3-e3+ Цe5-f6
39. Te3-f3 ...

Белите са съгласни, разбира се, да повторят три пъти позицията, за да постигнат реми.

39. ... Цf6-f5
40. Tf3-h3 Цf5-e5
41. Цc1-f2 Kd6-f5



42. Цc2-d3 Tf4-g4
43. Th3-f3 Tg4-f4+
44. Цd3-e2 Td4-d8

Оттеглянето на топа освобождава полето d4 за коня.

45. Tf3-h3 Kf5-d4+
46. Ce2-e3 Kd4-f5+
47. Ce3-e2 Ce5-f4
48. Th5-f3+ Цf4-g4
49. Tf3-d3 ...

Белите са твърде силно стеснени, тъй че не могат повече успешно да водят защитата.

49. ... Kf5-d4+
50. Ce2-f2 Td8-f8+
51. Цf2-e1 Tf8-e8+
52. Ce1-f2 Цg4-f4

Белите изпаднаха в почти пълен цугцванг.

53. Цf2-f1 Te8-e3
54. Td3:e3 Цf4:e3
55. Цf1-e1 Цc2-d3

Белите се предават, тъй като черните печелят и двете пешки на белите.

№ 19. АНГЛИЙСКО НАЧАЛО

ТОЛУШ СМИСЛОВ

Международен турнир в Букурещ — 1953 г.

Обяснения от Н. Минев

1. c2-c4 e7-e5
2. Kb1-c3 ...

Всички ръководства разглеждат този ход без почти никакви коментари, считайки го за естествен и даже предпочитан пред 2. Kf3. В най-добрия случай се счита, че размяната на ходовете не играе съществена роля. В същност, според мене, ходът 2. Kc3, колкото и чудно да звучи това, представлява известна неточност. Тънкостта се крие в това, че белите не могат да получат специфичните за английско начало позиции, а черните имат богат избор на дебютни възможности. Това се изяснява по-добре от по-нататъшния развой на тази партия. Вместо 2. Kc3 най-точно за белите е 2. Kf3 Kc6 3. d4 e:d 4. K:d4 Kf6 5. Kc3 Ob4 6. Og5.

2. ... Kb8-c6
3. Kg1-f3 g7-g6
4. e2-e3 ...

Неточност. Последна възможност да изяснят пешечната структура в центъра белите имаха чрез 4. d4, на което черните вероятно щяха да отвърнат 4... Og7 и след 5. d : e K : e5 6. K : e5 O : e5 се получава примерно равна позиция. Сега Смеслов се ориентира към старориндийска защита, но в много добра редакция, защото се провежда ударът f7—f5 без загуба на време и съответно на това атаката на черните на царското крило се развива много по-бързо, отколкото тази на белите на дамското крило.

4. Of8-g7
5. d2-d4 d7-d6
6. d4-d5

Не дава особени перспективи и 6. d : e5 K : e5 7. K : e5 O : e5, защото ходът e3 е закрил пътя на чернополия офицер.

6. Kc6-e7
7. Of1-e2 f7-f5
8. Dd1-c2 Kg8-f6
9. 0-0 0-0
10. Tf1-d1

Необходимо за провеждане на замисления удар c4—c5, но това отклонява една фигура от царския фланг, гдето вече се групат буреносни облаци. Възможно беше да се играе 10. a3 (Не 10. b4 предвид 10. . . a5!) и ако 10. . . a5, то 11. Tb1 и после b4 с шансове на дамското крило, докато на изолираната акция на пешката „с“ черните могат да не обръщат внимание.

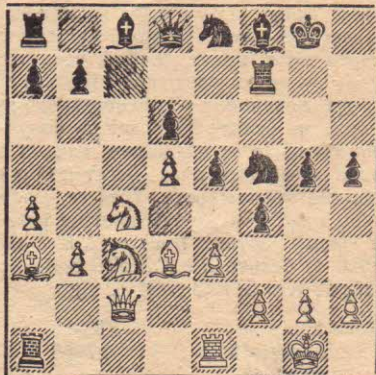
10. h7-h6
11. c4-c5 g6-g5
12. c5 : d6 c7 : d6
13. Kf3-d2 f5-f4

След подготовката се преминава към изпълнение. Пешечната лавина и удобните пунктове за конете дават прекрасни тактически възможности. Разбира се един гротмайстор не би се хванал на уловка като 13. . . K : d5 14. K : d5 K : d5 15. Oc4 Oe6 16. Dб3 Da5 17. Kf1 и се губи фигура.

14. Kd2-c4 Ke7-f5
15. a2-a4 h6-h5
16. b2-b3

Толуш търси шансове в атакуване пешката d6, но това се отразява лесно и черните в процеса на самата защита разполагат на удобното поле f7 своя топ, отгдето може лесно да се превърля на всяка удобна линия.

16. Tf8-f7
17. Oc1-a3 Og7-f8
18. Oe2-d3 Kf6-e8
19. Td1-e1



19. f4-f3

Не бива повече да се изчаква! Жертва на пешка за решително отслабване закритието на цари, която има своите позиционни предпоставки — пешката f3 е слаба и обречена на гибел, след което линията f става пътят към победата.

20. g2 : f3

На 20. g3 следва 20. . . Df6 21. Ke4 Dh6 после g4, h4 и Th7 с неотразими заплахи по линията h.

20. Kf5-h4
21. Kc4-d2 Oc8-h3
22. Od3-f1 Dd8-d7
23. Cg1-h1

Заплаваше с 23. . . T : f3! 24. K : f3 Dg4+ 25. Цh1 Og2+ и следва мат.

23. Ta8-c8
24. Qa3-b2 Oh3 : f1
25. Te1 : f1 Dd7-h3

Смеслов играе изключително точно. Пешката f3 се взема при максимално добри обстоятелства.

26. Tf1-g1 Kh4 : f3
27. Kd2 : f3 Dh3 : f3+
28. Tg1-g2 g5-g4
29. Цh1-g1

Последни шансове за защита даваше 29. Dc4, въпреки че и тогава след 29. . . D : e4 30. K : e4 Tc2 31. Oa3 Tfc7 черните имат позиционно спечелен завършек.

29. Ke8-g7
30. e3-e4

Вече не може De4 предвид T : c3! 31. D : f3 g : f3 32. T : g7 T : g7+.

30. Of8-e7
31. Tal-d1? Oe7-h4
32. Td1-e1

Сигурно едва сега белите забелязаха, че не може 32. Td3 D : e4!

32. Oh4-g5
33. Tg2-g3 Df3-f6
34. Te1-d1 a7-a6

Белите вероятно са се намирили в цайтнот и черните не форсират събитията, засилвайки до максимум позицията си.

35. Dc2-e2 Og5-h4
36. Tg3-g2 Df6-f3!

Неприятен сюрприз. След 37. D : f3 T : f3 38. Tc1 белите фигури са запатовани и черните печелят чрез превода на коня на f6. Напр. 38. . . Ke8 39. Цf1 Kf6 40. Цe2 Og5 41. Tc2 K : e4. Не може също и 37. Td3 D : e2 38. K : e2 Tc2. Следващата грешка само завършва безползната вече борба.

37. Td1-c1 Tc8 : c3!

Белите се предават. Поучително използване на дебютните неточности и прекрасно изпълнение в мителшпила, което беше оценено като втори приз за най-добра партия в турнира.

№ 20. СИЦИЛИАНСКА ЗАЩИТА

БАРДА БОЛЕСЛАВСКИ

Международен турнир в Букурещ — 1953 год.

Обяснения от З др. Кадрев

1. e2-e4 c7-c5
2. Kg1-f3 Kb8-c6
3. d2-d4 c5 : d4
4. Kf3 : d4 Kg8-f6
5. Kb1-c3 d7-d6
6. Oc1-g5

Този ход с последващо Dd2 и 0-0-0 е разработен от видния съветски теоретик В. Раузер, идеята на който е да се създаде давление върху пешката „d“ и едновременно пешечна атака на царското крило на черните. Освен това се пречи на fiankетирането на царския офицер, тъй като на 6. . . g6 ще последва 7. O : f6 e : f 8. 0-0-0 с последващо Kb5 с печалба на пешка.

6. e7-e6
7. Of1-e2

Тук белите напразно се отклоняват от варианта на Раузер. Теорията счита, че само това продължение дава на белите възможност за получаване дебютно преимущество. Например:

I. 7. Dd2 Oe7 8. 0-0-0 0-0 9. f4 (нищо не дава на белите 9. K : c6 b : c 10. O : f6 O : f6 11. D : d6 Da5 12. D : c6 Ob7 и черните получават силна атака) 9. . . K : d4 10. D : d4 Da5 11. Цb1 Td8 12. Dd2! (заплаваша Kd5) h6 13. O : f6 O : f6 14. Kd5 D : d2 15. K : f6+ g : f 16. T : d2 с по добър завършек за белите.

II. 7. Dd2 a6 8. 0-0-0 h6 9. Of4! Od7 10. Og3 Oe7 11. Oe2 с минимално преимущество за белите.

III. 7. Dd2 h6 8. O : f6 g : f 9. 0-0-0 a6 10. f4 Od7 11. Цb1 Dб6 12. Kb3 0-0-0 с приблизително равество (Авербах—Котов, Москва 1946 г.)

7. Of8-e7
8. 0-0 0-0

По-слаб е ходът 8. . . a6, който има за цел да предупреди 9. Kdb5, но тъй като Ботвиниц в партията си срещу Смеслов (Свет. първ. 1948 г.) демонстрира, че ходът Kdb5 не е опасен, то ходът 8. . . a6 може да се признае като загуба на важно темпо. Например: 8. . . a6 9. Dd3 0-0 10. Tad1 Ke5 (по-слабо е 10. . . Dб6 поради 11. K : c6! b : c 12. Dg3 Ta7 13. Td3 Td7 14. Dh4 Te8 15. Tg3 Dd8 16. f4 d5 17. e5 Ke4 18. K : e4 d : e 19. Of6! с неотразима атака) 11. Dh3 със силна атака.

9. Dd1-d3

Идеята на този ход е след Tad1 да прехвърлят дамата на g3, откъдето белите предприемат атака върху черния цар, като си запазват възможността за игра по линията „d“. Обаче недостатъкът на този ход е, че черните посредством комбинационна размяна могат леко да изравнят играта, а при случай, както е в настоящата партия, да получат преимущество. Затова авторът на системата, свързана с хода Dd3, съвет-

ският гротмайстор П. Керес препоръчва тя да се играе само в отговор на осмия ход на черните абили с дълга рокада. Напр.: 1. e4 c5 2. Kf3 Kc6 4. d4 c:d 4. K:d4 Kf6 5. Kc3 d6 6. Og5 e6 7. Dd3 с последващо 0-0-0, а вместо хода в текста, да се играе 9. Цh1 и 10. f4

9. . . . Oc8-d7

Освен ходът в текста заслужава внимание и ходът 9. . . h6, който е бил игран в партията Керес—Бронщайн (Будапеща, 1950 г.), партията продължила 10. Ocl? Цh8 11. a3 K:d4 12. D:d4 Od7 13. e5 d:e 14. D:e5 Oc6 15. Td1 Db8 и черните постепенно изравняват играта. Интересни усложнения се получават посредством комбинацията: 9. . . K:d4 10. D:d4 K:e4 11. O:e7 K:c3 12. Dh4 K:e2+ 13. Цh1 Db6 14. O:f8 Ц:f8 15. D:h7 e5 16. f4! K:f4 17. T:f4 e:f 18. Te1 Oe6 19. Dh7+Цe7 20. D:a8 и, според московския аналитик С. Шахнович, черните имат добри шансове.

10. Ta1-d1 Kc6:d4
11. Dd3:d4 Od7-c6

Сега не минаваше 11. . . K:e4 поради 12. K:e4 O:g5 13. D:d6 Oc6 14. Dg3 O:e4 15. T:d8 с печалба, което се случи в партията С. Сабо—Л. Сабо (Букурещ, 1953 г.)

12. f2-f4?

Грешка. Вероятно белите не са предвидели последните два хода на черните. По-добре беше 12. Цh1 и след това f4.

12. . . . h7-h6
13. Og5-h4

Равносилно е и 13. O:f6 поради O:f6 14. De3 (Слабо е 14. D:d6 поради Db6+ 15. Цh1 D:b2) 14. . . Da5 (Това е по-силно от 14. . . Db6, понеже ще последва 15. D:b6 a:b 16. T:d6 O:c3 17. b:c O:e4 18. Oc4 Tfc8 19. Ob3 T:c3 20. T:b6 O:c2 21. T:b7 с вероятен реми изход) 15. Цh1 (не може 15. T:d6 поради Oe7 и черните печелят качество предвид Oc5) 15. . . Db4! и не се вижда как белите ще съхранят материалното равенство.

13. . . . Kf6:e4!

Благодарение на тази комбинационна размяна черните получават преимущество.

14. Kc3:e4

На 14. O:e7 следва K:c3 15. b:c D:e7 16. D:d6 Df6 и ако 17. De5, то следва Dg6 с печалба на пешка

14. . . . Oe7:h4
15. Ke4:d6 Oh4-f6

Определя положението на бялата дама.

16. Dd4-f2

Вероятно по-добре беше De3 с цел да се предупреди 18-ият ход на черните.

16. . . . Dd8-c7

Тук също беше възможно и 16. . . O:b2, на което белите, за да изравнят материала, трябва да играят 17. K:b7. Грешка би било 17. K:f7? поради De7 18. Kd6 Oa3! 19. Kc4 (на Dd4 следва Tad8) 19. . . Oc5 20. Ke3 e5! и черните получават атака, която едва ли е отразима.

17. b2-b3 Of6-e7
18. Kd6-c4 Oc6-e4

Черните заплашват както O:c2, така и Oc5 с неприятна свързка.

19. Oe2-d3

Единствено приемлива защита. По-слабо е 19. Of3 поради Oc5 20. Ke3 D:f4 с печалба на важна пешка.

19. . . . Oe7-c5
20. Kc4-c3 Dc7-b6
21. TП-e1 Tf8-d8!

Твърде силен ход, понеже черните с темп въвеждат топа си в игра и създават слаба пешка на линията „d“.

22. Цg1-h1 Oe4:d3
23. c2:d3

Равносилно е и 23. T:d3, на което ще последва 23. . . T:d3 24. c:d Da6 25. Td1 Td8 26. De2 O:e3 27. D:e3 D:a2 с печалба на пешка.

23. . . . Ta8-c8
24. Df2-f3

С този ход белите губят форсирано пешка, но трудно е да се препоръча нещо друго. Например: не е добре и 24. Te2 с цел на Da6 да отговори 25. Ted2 и не минава 25. . . Ob4 поради 26. Tc2 и белите успешно се защитават, но вместо Da6 черните могат да играят по-силно. Например: на 24. Te2 следва O:e3 25. T:e3 (на D:e3 следва D:e3 26. T:e3 Tc2) 25. . . Tc3 26. De2 Tdc8 с рещавачо втурване на черните топове по линията „с“. След хода в текста събитията се развиват форсирано.

24. . . . Db6-a6
25. Ke3-c4 Da6:a2
26. Df3:b7 Tc8-b8
27. Db7-c7 Td8-c8
28. Dc7-d7 Da2:b3
29. Kc4-e5

Нищо не даваше опитът да се премине в ендшпил без пешка посредством 29. Tb1, на което ще последва 29. . . D:b1 и на 30. D:c8+ не T:c8, след което следва T:b1, с минимални шансове за спасение в ендшпила, а просто 30. . . Цh7 и черните печелят.

29. . . . Db3-b7
30. Td1-c1 Tc8-c7

Белите заплашваха 31. D:b7 T:b7 32. d4 с печалба на фигура.

31. Dd7-a4 Db7-b4
32. Da4-d1

Партията на белите е вече безнадежна.

32. . . . Db4:f4

33. Tc1-c4 Df4-g5
34. Dd1-f3

Груба грешка, но партията е все едно загубена.

34. . . . Dg5:e5

Белите се предават.

№ 21. СТАРОИНДИЙСКА ЗАЩИТА БАРДА СПАСКИ

Международен турнир в Букурещ — 1953 г.

Обяснения от Ж. Кайкамджозов

1. d2-d4 Kg8-f6
2. Kgl-f3 c7-c5
3. d4-d5

Вземането на пешката c5 не дава нищо на белите поради простия отговор 3. . . Da5+ и после D:c5, или 3. . . e6 с последващо O:c5. И в двата случая черните получават добра игра.

3. . . . g7-g6
4. g2-g3 Of8-g7
5. Of1-g2 0-0
6. 0-0 d7-d6
7. h2-h3?

Пасивен ход. Белите не се съобразяват с основния стратегически план на черните, който в аналогични позиции е пешечна атака на дамския фланг, използвайки силата на офицера от g7. Във връзка с това, необходимо беше да се играе 7. c4, минавайки в известния вариант Пеликан от Староиндийската защита. Например: 7. c4 Ka6 8. Kc3 Kc7 9. e4 и т. н. със сложна и интересна борба—виж партията Котов—Глигорич, Шахм. мисъл, бр. 3—1952 г.

7. . . . b7-b5!

Без да губи време, Спаски се възползува от възможността да направи ход, за осъществяването на който е нужна дълга подготовка в гореспомнатия вариант Пеликан.

9. a2-a4 Oc8-b7

Без този промеждутъчен ход, възможен поради слабостта на пешката d5, не би имал смисъл и предният ход на черните, защото в такъв случаи те щяха да бъдат принудени да отстъпят важния пункт c4, поради това че не могат да играят a6. Тогава впоследствие на полето c4 удобно би се разположил единият кон на белите.

9. Kf3-h2 a7-a6

Сега вземането a:b не е опасно, защото топът от a8 е защитен.

10. a4:b5 a6:b5
b1. Ta1:a8 Ob7:a8

Както ще се види по-нататък, разкриването на линията „a“ е в полза на черните, тъй като те първи я заемат с топа си, благодарение на по-хармо-

ничното разположение на своите фигури. В частност особено важна роля за това играе офицерът от „g7“.

12. Kb1-a3 Dd8-d7
13. b2-b3 . . .

Опитът на белите чрез 13. Dd3 да предизвикат предвижването на едната от черните пешки, би завършил неуспешно поради 13. . . c4 14. Dd1 Каб с последващо Кс5, Об7 и Та8 с голямо позиционно преимущество за черните. С хода в текста белите се стремят да неутрализират силата на офицера от „g7“, противопоставяйки му своя от „b2“, а от друга страна, заплашват вече и с 14. Dd3. Както показва по нататъшният развой на борбата, техните намерения не се осъществяват.

13. . . . Kf8-a6
14. Oc1-b2 Kf6-c7
15. e2-e4 Oa8-b7
16. Dd1-e2 . . .

Макар и не много удачно, белите също завършиха развитието на своите фигури. Обаче елементът, който ще определи коя страна ще получи преимущество, е владението на откритата линия „a“. Да я завладеят могат само черните поради хармоничното взаимодействие на своите фигури.

16. . . . Tf8-a8
17. Ob2-c1 . . .

Сега изпъква ясно неулюбното развитие на белите фигури. Те не могат да играят 17. Та1?, защото губят пешка след 17. . . К:е4! 18. О:г7 Ц:г7 19. О:е4 б4 20. с4! Т:а3 (Или 20. . . б:а 21. Т:а3 Т:а3 22. Дб2+ Цг8 23. Д:а3 Д:н3 и т. н., както и във варианта, който възниква и след 20. . . Т:а3) 21. Дб2+ Цг8 22. Т:а3 б:а 23. Д:а3 Д:н3 и черните трябва да спечелят във всички случаи. Например: I. 24. Да7 Дс8 с последващо Кс7—а6—б4. II. 24. б1 с:б 25. Д:б4 Д:с8 с последващо Кс7—а6—с5; или III. 24. г4 (заплашвайки Да7) Дс3 и в трите случая с по-добра игра за черните.

Ако 17. Kb1, то след Та2 18. О:ф6 О:ф6 19. Kг4 Og7 би довело до много тежка позиция за белите.

17. . . . Та8-a7

Чрез тоя тих ход черните целят да изведат тона си от диагонала h1—a8, където в известни варианти той би стоял неудачно, а освен това освобождават полето „a8“ евентуално за дамата във връзка с операции по линията „a“.

18. f2-f4 e7-e6!
19. c2-c4 b5-b4
20. Ka3-c2 e6:e5
21. e4:d5 Ta7-a2!

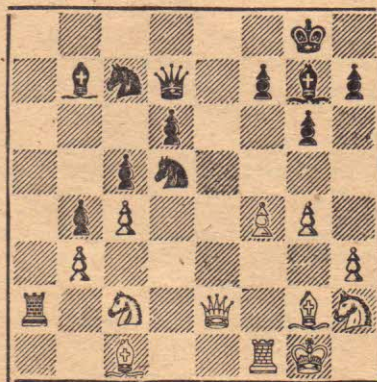
Това нахлуване на черния топ в лагера на противника, създава редица сериозни заплахи за белите, за отрязването на които последните не разполагат с достатъчно средства.

22. g3-g4 . . .

Този ход дава възможност на черните да осъществят красива комбинация,

която можеше да се предотврати единствено чрез 22. Dd1, но и в тоя случай след 22. . . Df5 23. Tf2 (Слабо е 23. Ke3. Например Дб1 24. г4 Та1 25. г5 Kh5 26. Kг4 К:ф4 и черните печелят. Въобщо след 23. . . Дб1 белите нямат голям избор, защото след 23. Od2 следва 23. . . Д:d1 24. Т:d1 Tb2 с печалба) 23. . . Ke4 24. О:e4 Д:e4 25. Te2 Df6 26. г3 Df5 с ясно позиционно преимущество за черните.

22. . . . Kf6:d5!!



23. c4:d5 . . .

Неудовлетворително е и 23. О:d5 Od4+ 24. Tf2 (След 24. К:d4 Т:e2 25. К:e2 К:d5 26. с:d О:d5 с последващо О:b3, трите проходни пешки бързо решават играта. Белите губят и след 24. Цh1 К:d5 25. с:d О:d5+ 26. Kf3 О:b3) 24. . . К:d5 25. с:d О:f2+ 26. Д:f2 О:d5 28. Kf1 О:b3 28. Kf3 Да4 с печалба.

23. . . . Ob7-a6
24. De2-d1 Oa6:f1
25. Og2:f1 . . .

С цел да не допусне коня на „b5“, но сега пада и пешката „d5“, след което победата на черните е само въпрос на време. Тук по-логично беше и повече съпротивление даваше 25. Kh2:f1, но и тогава положението на белите си остава тежко. Например: 25. К:f1 Kb5! 26. Kfе3 Kd4! 27. К:d4 О:d4 28. Цh2 Та1 29. Дс2 Де7 и черните печелят.

25. . . . Kc7:d5
26. Dd1:d5 . . .

Друго по-добро не се вижда. Ако 26. Od2, то 26. . . Kb6! 27. г5 с4! и печели, а на 26. Sc4 следва Кс3 27. Дd2 d5 също с печалба.

26. . . . Та2:c2

Получената позиция е спечелена за черните. Техните фигури са по-активно разположени, а което е съществено сега — пешечната им маса на дамския фланг скоро оживява и им носи победа.

27. Oc1-e3 . . .

Не разбира се 27. Dd1? поради Od4+ с печалба.

27. . . . Dd7-e6!

Сега белите или трябва да разменят

дамите, минавайки в загубен за тях ендшпил, или пък губят пешката „b3“.

28. Dd5-a8+ Og7-f8
29. Oe3-f2 Де6:b3

Останалото е въпрос на техника. За да реализират голямото си преимущество, черните трябва да разменят първо дамите, към което са насочени последните им ходове.

30. g4-g5 Tc2-c1
31. Цg1-g2 Дb3-a3
32. Да8-d5 Tc1-a1
33. Kh2-g4 Да3-a8

Черните постигнаха целта си.

34. Of1-c4 Of8-g7
35. Dd5:a8+ Та1:a8
36. Kг4-f6+ Og7:f6
37. г5:f6 Та8-a8

Сега настъпва последната фаза от реализацията на преимуществото — движението на проходната пешка „b“, срещу което белите са беззащитни.

33. Of2-e1 б4-b3
39. Oe1-c3 Та3-a2+
40. Цg2-f3 Та2-c2

Белите се предават.

Една отлично проведена партия от младия съветски майстор, която получи първа награда за най-хубава партия.

№ 22. СИЦИЛИАНСКА ЗАЩИТА

МИЛЕВ ТРОЯНСКУ

Международен турнир в Букурещ — 1953 г.

Обяснения от Здр. Милев

1. e2-e4 c7-c5
2. Kг1-f3 d7-d6
3. Oи1-b5+ Kb8-c6

Напълно достатъчно за изравнение тук е 3. . . Od7. Напр. партията Болеславски—Петросян (Букурещ, 1953 г.) продължи: 4 О:d7+ Д:d7 5. 0-0 Kf6 6. Tel Kc6 7. с3 e6 8. d3 Oe7 9. Kbd2 0-0 10. Kf1 б5 11. Kг3 а5 12. d4 с:d 13. К:d4 К:d4 14. с:d Tfс8 с равна игра. Ходът в текста води към страна и сложна игра. Черните почти форсирано получават два фицера и пешечен център, но изостават в развитието.

4. 0-0 а7-a6

По желание вместо този обвързващ ход черни е могат да играят 4. . . e5 и да получат позиция, сходна на тази, получаваща се в Чигориновия вариант на испанската партия, напр. 5. с3 Od7 6. Tel а6 7. Oa4 Kf6 8. d4 б5 9. Oc2 Oe7.

5. Ob5:c6+ б7:c6
6. d2-d4 c5:d4
7. Dd1:d4 e7-e5

Безусловно това е единственият път за развитие. На 7. . . Kf6 следва 8. Og5 e5 (8. . . e6 9. e5!) 9. Dd3 Oe7 10. Td1 0 0 11. О:f6 г:f 12. Ka3 с последващо Ka3—c4—e3, Kh4 и с4. На 7. . .

е6 следва 8. Td1! d5 9. e:d c:d 10. c4 Kf6 11. Kc3 с преимущество за белите.

8. Dd4-d3 Of8-e7
9. Tf1-d1 Oc9-e6
10. c2-c4 . . .

Убеждавайки се, че нищо осезателно не дава продължението 30. Ka3 Dc7! 11. Kc4 O:c4 12. D:c4 Kf6 13. Og5 O-0, белите с хода в текста се стремят да заблокират пешечната маса в центъра, за да неутрализират по този начин дейността на двата офицера на черните.

10. . . . Dd8-c7
11. Kbl-c3 h7-h6

При избрания порядък на ходовете — необходима профилактика. Ако 11. . . Kf6, то 12. Og5 O-0 13. O:f6 g:f 14. Kh4 Ch8 15. Kf5 O:f5 16. e:f Tad8 17. Dh3 Tg8 18. Td3 и Tad1 също имат преимущество за белите; или 12. . . Td8 13. c5 d5 14. e:d c:d 15. D:a6 O:c5 16. K:e5! или 16. Kb5.

12. b2-b3 Kg8-f6
13. Oc1-a3 c6-c5

Свършено неоснователно заблокиране на центъра. Трябваше просто да се защити пешката d6 чрез 13. . . Td8 и ако белите играят 14. c5, то на разположение на черните се оказват две напълно удовлетворителни продължения:

1. 14. . . d5 15. e:d K:d5! 16. K:d5 O:d5 17. D:a6 O-0 и двата офицера на черните им осигуряват равни шансове. Вероятно в този вариант е по-слабо 15. . . c:d 16. D:a6 c:c5 17. Kb5, не може 16. . . O:c5 17. D:b5+ Kd7 18. O:c5 D:c5 19. D:c5 K:c5 20. K:e5.

II. 14. . . Da5 15. Ka4 d5 (слабо e 15. . . d:c 16. Dc2 Kd7 17. Tdcl) 16. K:e5 d:e 17. Dc3! D:c3 18. K:c3 Tc8! с последващо 0-0 и Oe6-d5.

На пръв поглед създамата се позиция се оценява като по-добра за белите поради слабостта на пункта d5 и пешката d6, но това не отговаря на истината. Пешката d6 е леко защитима, а слабостта на пункта d5 става фиктивна след маневрата Kf6-d7-b8-c6-d4 или Kf6-e8-c7-c6-d4, така че позицията следва да се оцени като равна. Сега започва маневрена борба около пунктовете d5 и d4.

14. Kf3-d2 0-0
15. Kd2-f1 Tf8-b8
16. Kf1-e3 Oe7-f8
17. f2-f3 . . .

Ненужен ход, закриващ третия хоризонтал. По-добре е 17. Oc1, тъй като поради неудачната позиция на този офицер не върви 17. Kd5 K:d5 18. K:d5 O:d5 19. D:d5 a5! с по-добра игра за черните.

17. . . . Dc7-d8
18. Oa3-c1 Kf6-e8
19. Ke3-f5 . . .

Как иначе да се възпрепятства 19. . . Od7 и 20. . . Kc7 във връзка със заплахата 20. . . a5 и 21. . . a4. Разбира се, черните не се хващат на простата позиционна удовка 19. . .

O:f5 20. e:f и белите получават полето e4 за коня.

19. . . . Цг8-h7
20. Oc1-d2 g7-g6
21. Kf5-e3 Ke8-c7
22. Td1-f1 Ta8-a7

На 22. . . Od7 би последвало 23. f4 e:f 24. T:f4 Цг8 25. Taf1 Oe6 26. Kd5! K:d5 27. c:d, или дори 27. K:d5 Ta7 (27. . . O:d5 28. D:d5 и пешката f7 е незащитима) 28. Kf6+ Ch8 29. Oc3 с по-добра игра за белите.

23. Ta1-b1 Ta7-b7
24. Kc3-e2! Kc7-e8

Принудено, иначе 25. Oa5.

25. Цг1-h1? . . .

Белите „изчакват“ разволя на събитията. Трябваше обаче да се играе 25. Oc3! със заплаха 26. Dd2 и 27. Oa5 и на 25. . . a5 26. f4 e:f 27. K:f4 със заплаха 28. K:g6.

25. . . . Of8-g7?

Черните бързат да се реваншират. Чрез 25. . . a5 те получаваха равна игра. Напр. 26. Kc3 Kc7! 27. f4 e:f 28. T:f4 Цг8 29. Tbf1 Ka6!

26. g2-g3 Ke8-f6
27. Od2-c3 . . .

Още по-добре беше 27. f4 e:f 28. gf и белите получават атака, но белите се стремят да запазят този побив за по-подходяща обстановка — те изчакват цайтнота на противника.

27. . . . Dd8-e7?

С право може да се нарече решаваша грешка, понеже черните се лишават от единствената си контраигра — пробива на дам кия фланг. Трябваше да се признае грешката на 25-я ход и да се играе 27. . . Ke8

28. Tb1-d1 Tb7-b6
29. Oc3-a5! Tb6-c6
30. Ke2-3 Tb8-a8
31. Td1-d2 h6-h5
32. f3-f4 Oe6-h3
33. Tf1-f2 Ta8-e8?

Не може 33. . . e:f 34. g:f Tae8 35. Ked5 K:d5 36. c:d с печалба, или 35. . . Dd7 36. Tde2 — с преимущество но беше задължително да се играе 33. . . Od7, въпреки че и тогава белите получаваха голямо преимущество след 34. f5 g5 35. Kd5.

34. f4-f5! g6-g6

Сега черните играят с фигура по-малко, но след 34. . . g:f 35. K:f5 O:f5 36. T:f5 и 37. Tdf2 те попадаха под решителна атака.

35. Kc3-d5 Dc7-b7
36. Ka5:f5+ Og7:f6
37. Ke3-d5 Of6-e7
38. Dd3-13 g5-g4

Ако 38. . . Og4, то 39. Dg2 h4 40. g:h и печелят. (Б. Р. По-просто е 39. gf+).

39. Df3-e3 f7-f6
40. Td2-d3 . . .

Малка грешка. Трябваше да се играе 40. Tddl, а още по-просто печели 40. K:e7 и строяване по линията d.

40. . . . Чh7-g7
41. Td3-d1 Te8-h8

Записаният ход. При доуграването обаче черните се предадоха без игра. Положението на черните е безнадежно, както това илюстрира следният форсиран вариант 42. K:e7 D:e7 43. Tfd2 Tb8 44. Td5 Tb7 45. Dd3 Td7 46. Цг1 Цf7 47. b4 или 47. a3 и 48. b4.

№ 23. СИЦИЛИАНСКА ЗАЩИТА

МИЛЕВ БОЛЕСЛАВСКИ

Международен турнир в Букурещ — 1953 г.

Обяснения от З др. Милев

1. e2-e4 c7-c5
2. Kgl-f3 Kb8-c6
3. d2-d4 c5:d4
4. Kf3:d4 Kg8-f6
5. Kbl-c3 d7-d6
6. Oc1-g5 . . .

С този ход започва така наречената „атака Раузер“, която по-рано се прилагаше, за да се избегне вариантът Дракон, а днес — против варианта на Болеславски.

6. . . . e7-e6

Слабо би било 6. . . e5 поради 7. Kf3!

7. Dd1-d2 Of8-e7

Друг възможен план за черните е 7. . . a6 8. O-0-0 h6 9. Of4 Od7. За този вариант и досега няма окончателна оценка от теорията.

8. O-0-0 0-0
9. Kd4-b3 . . .

Този ход, препоръчан от Алехин, поставя най-тежки задачи пред черните. Другите възможни продължения: 9. O:f6 O:f6 10. K:c6 b:c 11. D:d6 Da5! или 9. Kdb5 Da5! 12. O:f6 O:f6 11. K:d6 (11. D:d6 a6!) Td8! 12. f4 e5! 13. Oc4 Oc6 14. O:e6 f:e дават на черните превъзходни контрашансове.

9. . . . Dd8-b6

Най-добро продължение, ликвидиращо заплахата 10. O:f6 O:f6 11. D:d6, тъй като на това ще последва 11. . . D:f2.

10. Og5-e3 . . .

Белите се отказват от всички опити да използват слабостта на пешката d6 и замислят пешечна атака на царския фланг, но и черните на свой ред провеждат такава на дамския фланг. Навярно опитите на белите за получаване на преимущество в този вариант трябва да бъдат свързани с хода 10. f3. По-слабо ми се струва 10. f4, тъй като, жертвувайки пешка чрез 10. . . Kg4! 11.

