

ГОДИНА III.

50
МАЙ, 1949 Г.

5



ШАХМАТНА МИСЪЛ

ИЗДАТЕЛСТВО „ФИЗКУЛТУРА“

ШАХМАТНА МИСЪЛ

МЕСЕЧНО СПИСАНИЕ ЗА ПОПУЛЯРИЗИРАНЕ НА ШАХМАТНАТА ИГРА
И ПОВИШАВАНЕ КВАЛИФИКАЦИОННОТО НИВО НА ШАХМАТИСТИТЕ



СЪДЪРЖАНИЕ

| | |
|--|----|
| Първи май 1949 година и борба за мир | 65 |
| Москва — Будапеща 86 $\frac{1}{2}$:41 $\frac{1}{2}$ | 66 |
| Софийско профсъюзно първенство | 68 |
| Партии: | |
| № 35. Бендерев — Мечкаров | 69 |
| № 36. Флориан — Котов | 70 |
| № 37. Смилов — Сабо | 71 |
| № 38. Рагозин — Сабо | 71 |
| № 39. Типари — Симагин | 72 |
| № 40. Нейкирх — Петров | 73 |
| № 41. Згурев — Мечкаров | 73 |
| № 42. Бендерев — Карастойчев | 74 |
| № 43. Марков — Ердели | 75 |
| Отечествената школа в шахматното изкуство — | |
| Ботвиник | 76 |
| Организационни | 79 |
| Шахматни-вести и съобщения | 80 |
| Оригинално творчество | 80 |

Гл. редактор Кирил Герасимов

Ред. уредник М. Кантарджиев

Редакция — ул. Раковски 137, София, Тел. 2-35-58

Администрация — ул. Анг. Кънчев 11, София, Тел. 2-79-57



ШАХМАТНА МИСЪЛ

ИЗДАНИЕ НА ВЪРХОВНИЯ КОМИТЕТ ЗА ФИЗИЧЕСКА КУЛТУРА И СПОРТ ПРИ
МИНИСТЕРСКИЯ СЪВЕТ

ПЪРВИ МАИ 1949 ГОДИНА И БОРБА ЗА МИР

Не изменили още и четири години от края на втората световна война, а заинтересованите империалистически кръгове в западна Европа, начело с фабрикантите на оръжия в САЩ, вече подготвят трета война, групирайки около себе си и поощрявайки с всички средства разпиляните след разгрома на нацистка Германия, фашистки остатъци.

Овладени от призрака на приближаващата се стопанска криза, американските империалисти кроят жестоки и престъпни планове срещу живота и съдбата на цялото човечество, стремят се да разпалят нова световна война.

Народите, обаче, решително отхвърлят този пакт за война и изявяват непреклонната си воля да се борят с всички средства за запазването на мира, най-сигурна гаранция на който е тясното и искрено сътрудничество със Съветския съюз и народно-демократичните страни.

Борбата за траен справедлив демократичен мир, мир за всички народи, днес е необходимост, жизнена задача на цялото прогресивно човечество, на всеки честен и безкористен човек, на всеки трудец се гражданин от всяка страна.

Подготовката и провеждането на световния конгрес на мира в Париж и Прага ясно показва голямата политическа зрялост на всички народи, разкри тяхната омраза към войната и тяхното неудържимо стремление към мир и братско сътрудничество с могъщата страна на социализма—Съветския съюз и със страните с народна демокрация. Над 600 милиона души — мъже, жени и младежи, работници, селяни и интелектуалци от 72 страни, изпратиха свои представители на световния конгрес на мира, високо потвърдиха твърдата си воля да се борят за мир и демократично уреждане съдбините на народите.

Борбата за мира е от всички важни най-важната задача, жизнена историческа задача на момента за всички народи от целия свят. В тази благородна и спасителна борба могъщите и многобройни сили на мира и демокрацията участвуват самоотвержено и по най-различен начин, в зависимост от конкретната обстановка, в която се намират.

Масовите икономически стачки, прерастващи ви-

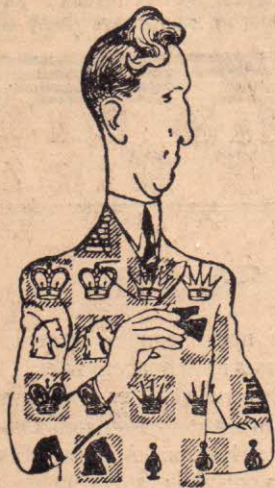
наги в бурни политически протестни демонстрации срещу предателската политика на назначените от САЩ правителства в западна Европа, срещу експлоатацията и националното угнетяване на колониалните и полуколониални народи в Индия, Африка, Близкия и Далечния изток; въоръжената борба на героичните народи на Китай, Гърция, Виетнам, Индонезия и др.; ежедневното разобличаване на пъклените планове на империалистите от прогресивния печат в капиталистическите страни и от комунистическите партии; твърдата и последователна защита на принципите на мира и демокрацията от Съветския съюз и народно-демократичните държави от трибуната на ООН и в печата и, най-сетне, социалистическото строителство в страните с народна демокрация и, преди всичко невиданите темпове на икономическо развитие на Съветския съюз, укрепващи стопанската независимост и материална мощ на тия страни и пр. и пр., са различни форми на една и съща борба на сплотения и единен лагер на мира и демокрацията, борба, ръководена от изпитаните и калени в стотици битки с врага братски комунистически партии.

Нашият народ, дал най-скъпи кървави жертви в борбата против реакцията и фашизма за своето икономическо и политическо освобождение от империалистическия гнет на хитлеристка Германия, днес, рамо до рамо с непобедимия Съветски съюз, с народно-демократичните страни, с всички свободолюбиви народи, участвува достойно в борбата за запазването на мира и укрепването и разширяването на демократичните си завоевания.

И тъкмо затова на Първи май — международния боен празник на труда — целият наш народ, работници, селяни, трудова интелигенция, отрапортувайки пред своето правителство, начело с др. Георги Димитров, производствените си постижения, заедно с това демонстрираха несъкрушимата си воля за мир, твърдата си решимост да се борят за осуетяване хищническите планове на империалистически подпалвачи на нова война.

Този преглед показва, че борбата за мир ще бъде увенчана с успех, че делото на мира и демокрацията ще възтържествува.

МОСКВА — БУДАПЕЩА 86 $\frac{1}{2}$:41 $\frac{1}{2}$



Вася Смилов

Мач-турнирът между шахматистите от столиците на великия Съветски съюз — Москва и демократична Унгария — Будапеща предизвика жив интерес сред шахматните среди от цял свят.

Първата част от мач-турнира се състоя през м. март в Будапеща. Съветските майстори бяха посрещнати особено сърдечно и оградени с голямо внимание. Срещата между шахматистите на двете демократични страни бе оценена като най-голямото събитие в шахматната история на Унгария. Това бе и твърде ярко подчертано на пресконференцията, посветена на съветските гости, на която присъствуваха представители на целия унгарски печат.

Официалното откриване на мач-турнира стана на 5 март в обширната зала на Дома на профсъюза на търговските служители, която бе препълнена от народ. Над хиляда любители на шахматното изкуство дойдоха да наблюдават съревнуването между представителите на двете столици. Тържеството бе открито от кмета на Будапеща Богнар. Гостите бяха поздравени и от председателя на унгарския работнически шахматен съюз, министър на търговията И. Коша, Отговорни водачът на съветската делегация А. Василев.

След това съдията на мач-турнира, унгарският майстор Балог, пушна часовниците и борбата започна.

Първите три кръга на срещата донесоха голяма изненада. На всички е известна силата на унгарските шахматисти, които са едни от първите не само в Европа, но и в целия свят. Но равният резултат от трите кръга бе

Карикатури от Н. Лиса (СССР)

неочакван. Московските шахматисти, обаче, бяха на висотата си, бързо привикнаха с новата обстановка, напипаха слабите места в стратегията и тактиката на своите противници и постепенно навлязоха в истинската си спортна форма. Те успяха да спечелят първата част от мач-турнира с резултат 38:26, който може да се прецени като голям успех за унгарците. Достатъчно е да припомним, че съветските шахматисти победиха през последните години представителите на САЩ с 28:12 и Англия — 33:11.

Втората част на мач-турнира се състоя в Москва. Тържественото откриване стана на 2 април в залата на Централния културен дом на железопътните служители.

Първите два кръга донесоха убедителни победи на московските шахматисти — 6.5:1.5 и 7.5:0.5. Въобще в втората част на срещата унгарците се представиха по-слабо. Те успяха да спечелят само един кръг — четвъртия и то с минималния резултат

и задълбочени познания в дебютната теория и с всестрания си опит.

От представителите на Москва преди всичко трябва да се отбележат отличните резултати на двамата лидери — гросмайсторите Котов и Смилов. Прекрасно игра Котов в будапещанската част на турнира и лечелейки партия след партия той постигна 6.5 точки. Играта му подкупва с необикновената си простота и увереност, с които той провежда своите партии.

Изключителният резултат на Котов бе надминат от Смилов, който във втората половина на мач-турнира спечели всичките си партии, а ако се включат и двете му последни победи в Будапеща, то поредните му победи стават 10 — рекорден резултат за едно международно състезание! Московският гросмайстор отново се показа като прекрасен майстор в атаката. Партиите му срещу Гербен, Барца и някои други са блестящи примери и нагледна демонстрация на неговото дарование. Привеждаме завършека на партията му с Барца:

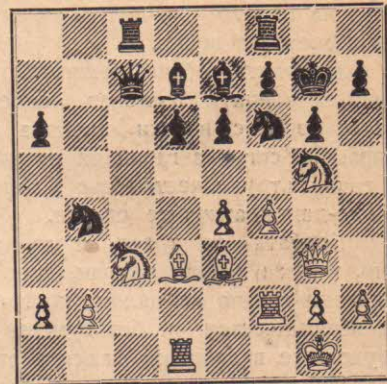


А. Котов

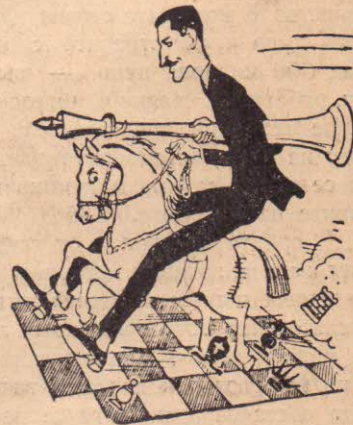
4.5:3.5. Общият резултат от втората половина на мач-турнира бе 48.5:15.5, а крайният—86.5:41.5 точки за Москва.

На какво се дължи тази голяма разлика в резултатите на будапещенската и московска половина на турнира?

Преди всичко тук трябва да се подчертае отличната психологическа подготовка на московчани, които нито за момент не загубиха вяра в силите си, и след равния резултат в началото мобилизираха всичките си сили и завършиха мач-турнира блестящо. Обратното стана с унгарците. Пораженията им в първите два кръга в Москва се отразиха върху играта им и те проведоха втората част значително под възможностите си. Освен това московските шахматисти превъзкождаха противниците си с по-големите



19. f5! (започва решителният шурм)
e: f5 20. Od4! Цг8 (слабо е Кс6 поради
21. Kd5!) 21. e: f5! Да5 22. f: g6



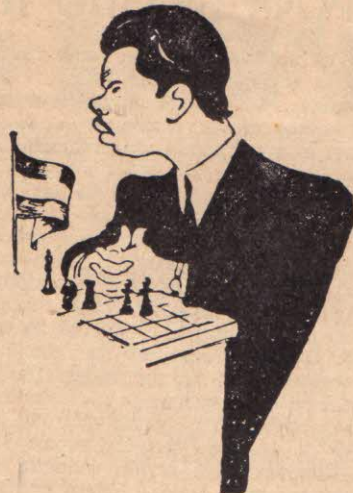
Г. Барца

К: d3 (отбраната на черните е пробита; не може 22... f: g6 заради 23. К: h7!) 23. g: h7+ К: h7 (на Цh8 ще последва 24. Т: f6) 24. К: h7+ Оg5 (на Ц: h7 заплашваше мат с 24. Dg7) 25. К: g5 К: f2 26. Ке6+. Барца се предаде Мълниеносен разгром.

На трето място по своя резултат сред московските шахматисти е майсторът Симагин. Това е най-големият успех в шахматната му кариера до сега. Но въпросът не стои само в спечелените точки. Играта на Симагин в този турнир се отличаваше с дълбоките си замисли и техниката в изпълнението им. Партиите му срещу Сили, Бенкьо, Фюшер са най-добрите му постижения в цялото състезание. На лице е голям напредък в младия московски майстор.

Добре се представи и младият гросмайстор Бронщайн, но от победителя в Стокхолм трябваше да се очаква по-висок резултат.

Първенецът на Москва, майсторът Авербах се класира пети между мос-



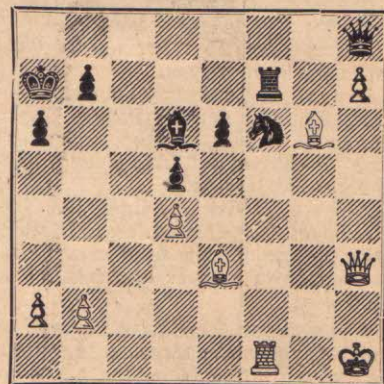
П. Бенкьо

ковските шахматисти и дълбоко разбиране на позицията. Първите дванадесет кръга той проведе без поражение. Ценни са победите му над гросмайсторите Рагозин и Лилиентал.

Гросмайсторът Сабо явно съвсем не бе в най-добрата си форма. Все пак в отделни партии той демонстрира изключително силна игра. Прекрасна е партията му с Котов, спечелена в позиционен стил. Срещу Снислов Сабо ефектно пожертвува офицер и спечели. В същото време той допусна

груби грешки в някои партии от втория кръг (Рагозин, Снислов, Симагин) а в други игра твърде азартно.

Блестяща бе победата на Барца над Лилиентал. Изключително интересен бе финалът в партията Флор—Типари.



Черните провеждат фина комбинация: 48. Тс7 49. Т: f6 (нищо не подозараш) Д: f6 50. h8Д Д: g6 51. Д8h5 Дb1+ 52. Оg1 Де4+ 53. Д5f3 Тh7! Изключителен финал! Загубата на царската е неизбежна и белите (Флор) се предадоха.

Упорито се бореха също и останалите унгарски майстори Сили, Флориан, Фюшер, Геребен и Вайда.

Голяма и заслужена бе победата на московските шахматисти. Те демонстрираха изключително висока класа и за сетен път доказаха, че съветските шахматисти са първи в света.



Д. Бронщайн

ковските шахматисти и то пред трима гросмайстори. За Авербах, който за пръв път участва в международни състезания, това е наистина голям успех.

От гросмайсторите Флор, Лилиентал и Рагозин, които са участвали в редица международни турнири и имат голям опит, се очакваше повече.

От унгарците най-добре се представи младият, едва 21 годишен, първенец на Унгария Пал Бенкьо. Той се отличава с голям изкуство в за-

| Будапеща | Бенкьо | Сабо | Барца | Типари | Флориан | Сили | Геребен | Вайда | Фюшер | Резултата на тима Москва |
|----------------------------|---------|---------|---------|--------|---------|---------|---------|-------|-------|--------------------------|
| Москва | | | | | | | | | | |
| Снислов | 1/2 1 | 0 1 | 1 1 | 1/2 1 | 1/2 1 | 1/2 1 | 1 1 | 1/2 | 1 | 12 1/2 |
| Котов | 1/2 1/2 | 1 0 | 1 1 | 1/2 1 | 1 1 | 1/2 1 | 1 1/2 | 1 | 1 | 12 1/2 |
| Симагин | 1/2 1 | 1/2 1 | 1/2 1 | 0 1 | 1/2 1 | 1 1/2 | 1 1/2 | 1 | 1 | 12 |
| Бронщайн | 1/2 1/2 | 1/2 1 | 1/2 1 | 1/2 1 | 1 0 | 1 1 | 1/2 1/2 | 1 | 1 | 11 1/2 |
| Авербах | 1/2 1/2 | 1 1/2 | 0 1 | 0 1/2 | 1/2 1 | 1/2 1 | 1/2 1 | 1 | 1/2 | 10 |
| Флор | 1/2 1 | 1/2 1 | 1/2 1/2 | 1/2 0 | 1 1 | 1/2 1/2 | 1/2 1 | 0 | 1/2 | 9 1/2 |
| Лилиентал | 0 1/2 | 1/2 1/2 | 1/2 0 | 1 1 | 1/2 1 | 1/2 1/2 | 1 1 | 1/2 | 1/2 | 9 1/2 |
| Рагозин | 1/2 0 | 0 1 | 0 1/2 | 1 1 | 1/2 0 | 1/2 1 | 1/2 1 | 1 | 1/2 | 9 |
| Резултата на тима Будапеща | 7 1/2 | 6 | 6 | 5 1/2 | 4 1/2 | 4 1/2 | 3 1/2 | 2 | 2 | 86 1/2: 41 1/2 |

Зах. Станчев

Да работим за популяризиране на шахматната игра сред жените!

СОФИЙСКО ПРОФСЪЮЗНО ПЪРВЕНСТВО

От 9 до 30 април в салоните на Централния шахматен дом „Академик“ се състоя тазгодишният турнир за тимово профсъюзно и градско шахматно първенство на столицата.

Участуваха 15 тима, които бяха разделени в две групи.

I група — Спортист, График, Металик, Динамо, сектор Радио София при физк. д-во „Левски“, обувният завод „9 септември“, Академик и Ученическите колективи.

II група — Средец, Спартак, Текстил, Локомотив, Левски, сектор Строителни работници при физк. д-во „Славия“ и сектор Нармаг при физк. д-во „Спортист“.

Първите два класирали се тима от двете групи се класираха за финалния турнир, от който щеше да се излъчат профсъюзния и градския първенци.

Първата група бе сравнително силна по състав. Тимове на „Академик“ и „Спортист“, които включваха в състава си едни от първите шахматисти на столицата, още в началото показаха, че ще си оспорват първенството до край. По-хомогенният и амбициозен тим на младите „академици“ можа да се наложи в полуфинала, а затвърди след това успеха си и във финалната борба. Горните два тима срещнаха особено упорита съпротива от страна на „График“ и учениците. Останалите тимове бяха чувствително по-слаби. Това не попречи те да проявят примерна дисциплина и до край да отстояват в упоритата борба. Работниците от обувния завод „9 септември“, металиците, чиновниците от Радио София и младите електроработ-

ници се поучиха много от това състезание и добитите знания, утре те ще споделят със своите другари и ще допринесат за преуспяването и масовизирането на шахматното движение у нас.

Силите във втората група бяха поизравнени. Борбата за първите две места до края се води упорито между тимове на „Средец“, „Спартак“, „Текстил“ и Строителните работници. До последния момент тези тимове имаха почти еднакви шансове за финала, но три неявявания на тимове в последните два кръга на малко не доведе до опорочаване на състезанието в тази група. В резултат на това добрият и крайно дисциплиниран тим на „Спартак“ нещастно изпадна от по-нататъшната борба. Почти същата участ сполете и тима на Строителните работници. Представителите на „Локомотив“ показаха старание, играха упорито и с амбиция, но им е нужна още много работа, за да постигнат по-добри успехи. Играчите на „Левски“ бяха недисциплинирани и в решаващите последни кръгове не се явиха, което доведе до присъждане на служебни резултати, а това помогна неволно на „Текстил“ да се класира за финала. За младите играчи на „Нармаг“ това бе първото по-сериозно изпитание и те извлякоха от него ценна поука.

Какво показа финала?

Очакваната борба за първо място между тимове на „Академик“ и „Спортист“ фактически не се състоя. Студентите, леко, макар и не съвсем убедително, спечелиха всичките си срещи и получиша титлата „градски първенец“.

Тяхната хомогеност, дисциплина, упоритост и амбиция ги направиха достойни воспители на градската купа и плаката на Градското физкултурно ръководство. Представителите на „Спортист“ не вложиха достатъчно амбиция и воля за победа в решителната среща с „Академик“ и я загубиха с 3:5. С убедителната си победа над „Текстил“ и полуадминистративната победа над „Средец“ те се класираха първи между профсъюзните тимове и получиша титлата „профсъюзен първенец“ и плаката на Синдикалния съвет. Тимове-първенци играха в следните състави.

„Академик“ — к.м. Пав. Иванов, к.м. Вес. Попов, първокатегорници Ст. Мечкаров, Ал. х. Петров, Р. Бобеков, Ст. Хинков, Вл. Ганчев, М. Кюлюмов и второкатегорници Л. Сапунов, Д. Найденов, Бърдаров и Хр. Кръстев.

„Спортист“ — ш.м. Ол. Нейкирх, к. м. Ем. Карастойчев, к. м. Малчев, първокатегорник Зах. Станчев и второкатегорници Б. Наджаков, А. Таниелян, М. Вартарзармян, Л. Могилянски и третокатегорниците Д. Гунев, Г. Георгиев, Ас. Кацков и д-р Касабов.

В борбата за третото място текстилни победиха „Средец“ и се реваншираха за загубата си в полуфинала. С това те пратиха „Средец“ на последното място.

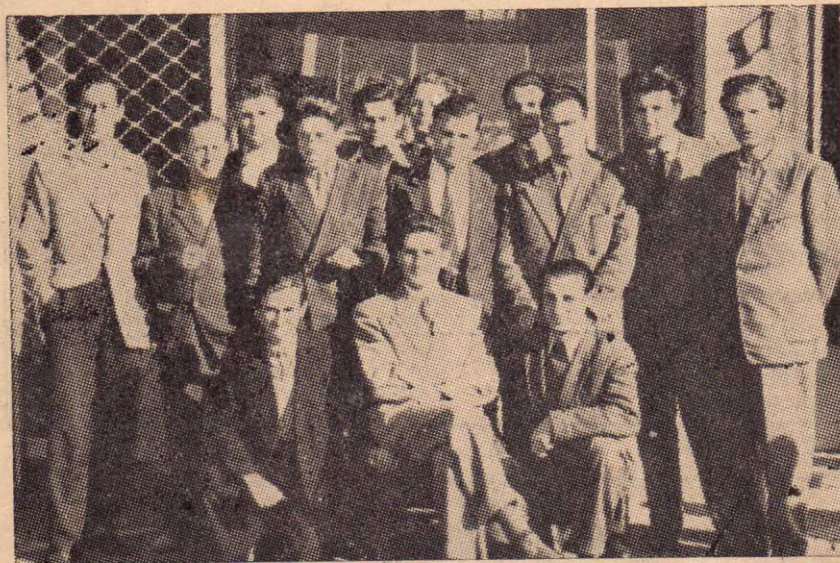
Как се представиха отделните играчи?

В турнира участваха общо 180 души, между които двама шахмайстори, 4 кандидат-майстори, 12 първокатегорници и др. Това правеше отделните срещи особено интересни, в резултат на което се създадоха редица хубави и издържани партии. Згурев (Радио София) спечели ефектно с жертва на дамата срещу Мечкаров (Академик). Убедителна е и победата на Нейкирх срещу Петров (Радио София). Инж. Бендерев (Средец) сломи съпротивата на амбициозните си противници Мечкаров и Карастойчев, а Кр. Димитров (График) вписа в актива си победи над шахмастора Петров и кандидат-майсторите Иванов и Карастойчев. Същият на полуфинала постигна 7 точки от 7 партии (100%). Най-добър индивидуален резултат показа Зах. Станчев.

Произвеждането на такова голямо състезание е свързано с много трудности, които организаторите повече или по-малко успешно преодоляха. Естествено е, че в подобно състезание възникват и много спорове, повечето от които бяха бързо разрешени.

Следващите състезания трябва да бъдат още по-масови и в тях да бъдат въввлечени и тези, които този път останаха на страна. Всички да бъдат включени в низови турнири, от които да се излъчват представителните тимове.

Зах. Станчев



Състезателите на дружество „Академик“



ПАРТИИ



№ 35. ИТАЛИАНСКА ПАРТИЯ

БЕНДЕРЕВ

МЕЧКАРОВ

Соф. профсъюзно първенство, 1949 г.

Обяснения от Ю. Бендерев

- | | |
|-----------|--------|
| 1. e2-e4 | e7-e5 |
| 2. Kg1-f3 | Kb8-c6 |
| 3. Of1-c4 | Of8-c5 |
| 4. Kb1-c3 | Kg8-f6 |
| 5. d2-d3 | d7-d6 |
| 6. Oc1-g5 | |

Старинен вариант известен още от времето на Андерсен. В наши дни е получил името на южно-американския майстор Канал, който е вложил в него нови идеи. Игран е бил често и от Капабланка. Възможно е тук и 6. Oe3, на което черните за да не подсилят белия център отстъпват с офицера на b6, след който ход смяната е вече не изгодна за белите, поради откриването на линията „а“.

- | | |
|-----------|-------|
| 6. | h7-h6 |
| 7. Og5:f6 | |

В това се заключава смисъла на варианта. Не се препоръчва 7. Oh4 g5 8. Og3 и офицерът е обречен на бездействие. Верно е, че сега черните получават преимущество на два офицера, обаче белите в замяна на това засилват позицията си чрез доминиращия в центъра кон d5.

- | | |
|-----------|--------|
| 7. | Dd8:f6 |
| 8. Kc3-d5 | Df6-d8 |

На 8... Dg6 може да последва: 9. Kh4 Dg5 10. g3 с преимущество за белите. Не би било добре: 8... Dg6 0-0? Og4! И поради заплахата Kc6-d4 белите получават по-стеснена игра. Не може, естествено 9. K:c7+? поради: 9... Cd8 10. K:a8 D:g2 11. Tf1 Og4 12. Kh4 Dh3! с безнадежна за белите позиция. Обаче, най-добрия отговор на 8... Dg6 е 9. De2! Напр.: 9... Og4 10. c3 Ob6 11. a4 с добра за белите игра (Фолтис—Керес, Мюнхен 1936 г.). Или: 9... Ob6 10. 0-0 Og4 11. c3 0-0 с приблизително равна игра (Бендерев—Кипров, първенство на България 1942 г.).

- | | |
|----------|------|
| 9. c2-c3 | 0-0? |
|----------|------|

Неправилна оценка на позицията. Черните трябваше да почакат с рокадата, като предварително осигурят отстъплението на офицера си на a7 или ликвидират в центъра силния бял кон.

Правилно беше: 9... Ke7! 10. d4^e:d4 11. K:d4 K:d5 12. O:d5 0-0 13. Dd3 (Канал—Йонер, Карлсбад 1929 г.) — с примерно равна игра. Не се препоръчва тук 9... Oe6 вследствие 10. d4 e:d4 11. c:d4 и сега черните за да не загубят фигура чрез: 11... Ob6? 12. K:b6 a:b6 13. d5 Ka5 14. Od3 Og4 15. b4 са принудени да играят: 11... Ob4+ 12. K:b4 O:c4 13. K:c6 b:c6 14. Dc2 — с големи шансове на печалба за белите.

10. b2-b4

От тук започва планът на белите за игра на дамския фланг. Те се отказват от рокадата и се стремят да разстроят пешечката верига на противника.

- | | |
|------------|--------|
| 10. | Oc5-b6 |
| 11 a2-a4 | a7-a6 |
| 12. Kd5:b6 | c7:b6 |
| 13. Kf3-d2 | |

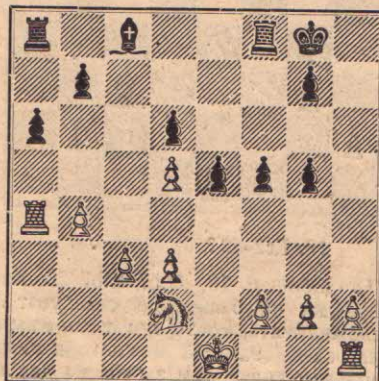
Постигайки отслабването на позицията на черните в центъра белият кон се отправя към полето „с4“ от където ще упражнява натиск върху слабите пунктове „b6“ и „d6“.

- | | |
|------------|--------|
| 13. | Dd8-g5 |
| 14. Dd1-f3 | b6-b5 |

Черните се стремят да се освободят от слабата пешка „b6“, използвайки тактически трик. Сега не може 15. a:b5 защото след 15... Og4 16. De3 a:b5 и белите губят фигура.

- | | |
|------------|--------|
| 15. Oc4-d5 | Kc6-e7 |
| 16. Df3-g3 | b5:a4 |
| 17. Dg3:g5 | h6:g5 |
| 18. Ta1:a4 | Ke7:d5 |
| 19. e4:d5 | f7-f5 |

Б. Р. Черните тук пропускат интересна възможност 19... b5 с последващо f5 Od7 и опасна контра-игра.



Белите получиха ендшпил към който се стремяха. Те имат реална възможност да осъществят пешечни пробив на дамския фланг. От друга страна конят на белите е много по-полезен, отколкото бездействието на офицера.

- | | |
|------------|--------|
| 20. Ta4-a3 | Cg8-f7 |
| 21. Kd2-c4 | Cf7-e7 |
| 22. Ce1-d2 | Oc8-d7 |
| 23. Kc4-b6 | Ta8-e8 |
| 24. c3-c4 | g5-g4 |
| 25. c4-c5 | |

Белите продължават провеждането на своя план, а именно осъществяването на пробив по линията „с“ и добиването на проходна пешка, игнорирайки напълно действията на черните на царския фланг.

- | | |
|-------------|--------|
| 25. | Od7-b5 |
| 26. Kb6-c4? | |

Грешка, която можеше да доведе до нула всичките предишни усилия на белите. Конят заемаше отлична позиция на „b6“, контролирайки полето „с8“. Най-силно и почти решавашо беше 26. Te3! и маршът на пешката „с“ можеше да бъде спрян само с цената на материялни загуби или отслабване на позицията.

- | | |
|-----------|--------|
| 26. | Ob5:c4 |
| 27. d3:c4 | e5-e4? |

Б. Р. Тук черните трябваше да играят Tc8 с контра-възможности.

- | | |
|------------|---------|
| 28. c5-c6 | Te8-b8 |
| 29. Cd2-c3 | b7:c6 |
| 30. d5:c6 | Tb8-b6 |
| 31. Th1-a1 | Tb6:c6 |
| 32. Ta3:a6 | Tc6:a6 |
| 33. Ta1:a6 | Tf8-c8? |

Черните са в голям цайтнот и не се възползват от единствения шанс за спасение който им даваше грешката на белите на 26-ия ход. Обезателно трябваше 33... Th8 34. Ta7+ Cf6 35. b5 Th2 36 b6 Th8 с твърде възможен равен изход. Белите трябва тук да играят много точно, защото пешечната лавина на царския фланг може да стане много опасна. След хода в текста краят е ясен.

- | | |
|------------|--------|
| 34. Ce3-d4 | Tc8-c7 |
| 35. Cd4-d5 | g7-g5 |
| 36. Ta6:d6 | Tc7:c4 |
| 37. Cd5:c4 | Ce7:d6 |
| 38. Cc4-d4 | |

и времето на черните изтече при съвсем загубена за тях позиция.

№ 36. ПОЛУСЛАВЯНСКА ЗАЩИТА
ФЛОРИАН КОТОВ

Москва — Будапеща, 1949 г.

Обяснения на Ал. Цветков

- | | |
|-----------|--------|
| 1. d2-d4 | d7-d5 |
| 2. c2-c4 | e7-e6 |
| 3. Kb1-c3 | c7-c6 |
| 4. Kg1-f3 | Kg8-f6 |
| 5. e2-e3 | |

На 5. Og5 може да последва „анти мерански гамбит“ известен със своите тежки и много сложни позиции, наситени с много изненади и за двете страни. Например:

1. 5. Og5 d:c4 6. e4 b5 7. e5 h6 8. Oh4 g5 9. e:f6 g:h4 10. Ke5 D:f6 (заплашва с 11. K:f7 Ц:f7 12. Dh3+ Ц:f6 13. D:h4 с печалба на даматата) 11. Oe2 (или 11. g3 Kd7 12. f4) и т. н.
II. 5. Og5 d:c4 6. e4 b5 7. e5 h6 8. Oh4 g3 9. K:g5 h:g5 10. O:g5 Kd7 11. e:f6 Ob7 12. Oe2 Db6 13. a4 и т. н.

Всички варианти водят към крайно изострена комбинационна игра при която и атаката и защитата са еднакво трудни. Една малка неточност довежда до бърза катастрофа.

5. a7-a6

Обикновено се продължава 5... Kbd7 с идея да се премине в меранска защита. Известно е че гросмайстор Котов е един от най-големите познавачи на тази защита, в която има много свои собствено разработени варианти. Тя е неговото любимо оръжие. Изглежда че в настоящата партия, поради психологически причини, той съзнателно се отклонява от Меранската защита за да избегне известни детайлно изучени схеми. Главният вариант е 5... Kd7 6. Od3 d:c4 7. O:c4 b5 8. Od3 a6 9. e4 c5 10. e5 c:d4 11. Kc:b5! a:b5 12. e:f6 Db6 13. fg7 Og7 14. De2 0-0 15. 0-0 Ob7 и т. н.

6. Of1-d3

Този ход позволява на черните лесно да преодолеят всички дебютни затруднения. Теорията счита за най-добре 6. c4-c5.

Например: 6. c5 Kd7 7. b4 g6 8. Ob2 Og7 9. Oe2 0-0 10. 0-0 Dc7 11. Ka4 Ke4 12. Od3 f5 13. O:e4 f:e4 14. Kg5 Tc8 15. f4 с добра игра за белите.

- | | |
|-----------|-------|
| 6. | d5:c4 |
| 7. Od3:c4 | b7-b5 |
| 8. Od4-e2 | |

Пасивен ход, белите изпускат инициативата; по за предпочитане е 8. Od3 при което след 8... c5 9. a4 b4 10. Ke4 Kbd7 черните изравняват, обаче играта е с по-добри практически шансове защото се запазват дамните.

С хода в текста позицията върви към бързо опростяване.

8. c6-c5!

Като правило трябва да знаем, че когато завладеем инициативата, даже и при големи опростявания трябва да се стремим да я запазим до последния ход от борбата. В това отношение настоящата партия е поучителна. Гросмайстор Котов демонстрира, че и в „равна позиция“, но притежавайки инициативата в свои ръце могат да се намерят в процеса на борбата много скрити възможности.

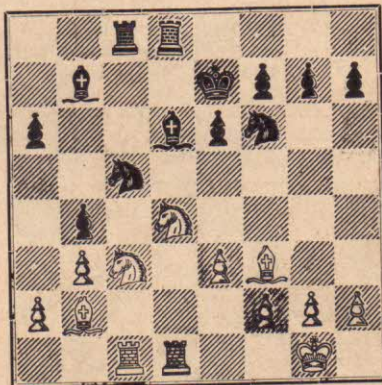
9. d4:c5

Необходимост. Ако белите се откажат от тази размяна ще получат притеснена игра. Черните не ще срещнат никакви трудности по пътя на развитието си и след Db6, Ob7, Oe7 и т. н. получават перспективи за активизиране на фигурите си и организиране на мощно давление по цялата дъска.

- | | |
|------------|---------|
| 9. | Dd8:d1+ |
| 10. Oe2:d1 | Of8:c5 |
| 11. 0-0 | Kb8-d7 |
| 12. b2-b3 | Oc8-b7 |
| 13. Oc1-b2 | Ce8-e7! |

Не е необходимо рокада. Царят стои сигурно и на e7, с това преимущество, че от там като от изходна база в крайната фаза на ендшпила има възможност по-бърже от своя противник да се придвижи към центъра, а от там да се насочи към най-уязвимата точка, която ще се появи. Черните след Td8 и Tc8 завършват своето развитие.

- | | |
|------------|--------|
| 14. Ta1-c1 | Oc5-d6 |
| 15. Kf3-d4 | Kd7-c5 |
| 16. Od1-e2 | Th8-d8 |
| 17. Tf1-d1 | Ta8-c8 |
| 18. Oe2-f3 | b5-b4 |



19. Kc3-d2?

По-добре е 19. O:b7 K:b7 20. Ka4. Изглежда, че белите се страхуват от усложненията, които могат да възникнат след 19... b:c3 и които в някои варианти водят към загуба на две ле-

ки фигури за топ; обаче при правилен отговор това се парирва, затова, естествено, черните не могат да преминат на това продължение. Напр. 19... b:c3? 20. O:c8 c:b2 21. T:c5! и белите печелят.

След хода в текста на черните се отдава да увеличат още повече своето позиционно давление. Започва маневрена борба.

- | | |
|------------|---------|
| 19. | Kc5-e4 |
| 20. Tc1-c8 | Td8:c8 |
| 21. Td1-c1 | Tc8:c1+ |
| 22. Ke2:c1 | Ob7-d5 |

В центъра офицерът е по-активно разположен и държи под наблюдение пешките на дамското крило.

23. Kc1-d3 g7-g6

Подготовка за настъпление в центъра.

- | | |
|------------|--------|
| 24. h2-h3 | Kf6-d7 |
| 25. Kd3-c1 | f7-f5 |
| 26. Kd4-c2 | e6-e5 |
| 27. a2-a3? | |

Слабо. Белите се примамват от идеята да разменят двете пешки на дамското крило, след което играта лесно ще завърши — реми. Обаче гросмайстор Котов с фини маневри осуетява този план. Слабостта която се създава на b3 става фатална за изхода на борбата.

- | | |
|------------|--------|
| 27. | b4:a3 |
| 28. Kc2:a3 | Kd7-c5 |
| 29. Of3-e2 | Ke4-d2 |
| 30. Ka3-c4 | Od5:c4 |
| 31. b3:c4 | |

Най-после черните получават първото осезателно преимущество. С отдалечената проходна пешка „a“, те си осигуряват един благоприятен за печалба ендшпил.

- | | |
|------------|--------|
| 31. | Kc5-a4 |
| 32. Ob2-a1 | Od6-a3 |
| 33. Kc1-d3 | e5-e4 |
| 34. Kd3-f4 | Oa3-b2 |
| 35. Oe2-d1 | Ob2:a1 |
| 36. Od1:a4 | Kd2:c4 |
| 37. Цg1-f1 | Oa1-e5 |
| 38. Kf4-e2 | a6-a5 |
| 39. Ke2-c1 | Ce7-d6 |
| 40. Kc1-b3 | Kc4-b6 |
| 41. Oa4-e8 | a5-a4 |

Ендшпилът е напълно загубен за белите и печалбата е въпрос на елементарна техника.

Последва 42. Kb3-c1 Цd6-c5 43. Цf1-e2 Цc5-b4 44. Цe2-d2 Oe5-c3+ 45. Цd2-c2 Oc3-e1 46. f2-f3 Kb6-c4 47. f3:e4 f5:e4 48. Oe8-c6 Kc4:e3+ 49. Цc2-b1 Ke3-c4 50. Цb1-c2 Kc4-d6 51. Oc6-d5 Цb4-c5 52. Od5-g8 h7-h6 53. Og8-h7 g6-g5 54. Kc1-e2 Цc5-d5 55. Oh7-g8+ Цd5-e5 56. Og8-a2 Kd6-f5 57. Цf2-d1 Oe1-b4 58. g2-g3 Kf5-d4 59. Ke2-g1 Kd4-b5 60. Oa2-c4 Kb5-c3+ 61. Цd1-c2 Цe5-d4 62. Oc4-e6 Цd4-e6 63. h3-h4 g5:h4 64. g3:h4 Kc3-e2.

Белите се предават.

№ 37. СИЦИЛИАНСКА ПАРТИЯ

СМИСЛОВ

САБО

Москва — Будапеща, 1949 г.

Обяснения от Ней кир х

| | |
|-----------|--------|
| 1. e2-e4 | c7-c5 |
| 2. Kb1-c3 | Kb8-c6 |
| 3. g2-g3 | g7-g6 |
| 4. Of1-g2 | Of8-g7 |
| 5. Kgl-e2 | d7-d6 |
| 6. d2-d3 | e7-e6 |
| 7. 0-0 | Kg8-e7 |
| 8. Oc1-d2 | |

Нов ход и едва ли по-добър от старото продължение 8. Oe3.

| | |
|------------|--------|
| 8. | 0-0 |
| 9. h2-h3 | h7-h6 |
| 10. Цg1-h2 | Ta8-b8 |

Черните избират схема на развитието, която се смята за най-удобна срещу затворения вариант на сицилианската партия. Нейният смисъл е: 1) контрол над пункта d4 и при случай, неговото заемане, 2) провеждане на контра-игра на дамския фланг и контра-удар в центъра и 3) еластична отбрана на царския фланг.

11. Dd1-c1

Още един неточен ход. Белите с него само предизвикват черните към ходове полезни за тях.

| | |
|-----------|--------|
| 11. | Цg8-h7 |
| 12. f2-f4 | b7-b6 |
| 13. g3-g4 | f7-f5! |

Силен отговор. Черните предупреждават опасното движение f4-f5.

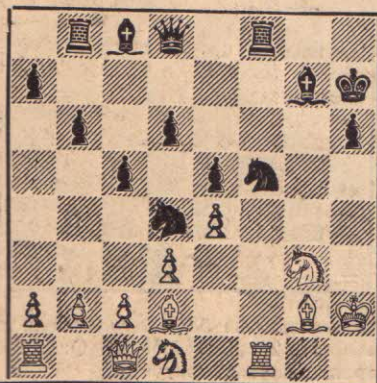
14. Ke2-g3

Отклонява коня от центъра и от защита на пункта d4, който веднага се заема от черните.

| | |
|------------|--------|
| 14. | Kc6-d4 |
| 15. Kc3-d1 | f5:g4 |
| 16. h3:g4 | e6-e5 |

Удар в центъра с последваща блестящата жертва на фигура.

| | |
|-----------|---------|
| 17. f4-f5 | g6:f5 |
| 18. g4:f5 | Ke7:f5! |



Жертвата на коня вероятно не е била предвидена от белите. Без жертвата, безспорно, позицията на белите би била за предпочитане.

| | |
|------------|---------|
| 19. e4:f5 | Dd8-h4+ |
| 20. Og2-h3 | Kd4:f5 |
| 21. Kg3:f5 | Tf8:f5 |
| 22. Od2-e1 | |

Белите се стремят да освободят пътя на дамата и да я въведат в играта за защита на царския фланг.

| | |
|------------|--------|
| 22. | Dh4-h5 |
| 23. Tf1:f5 | Oc8:f5 |
| 24. Dc1-e3 | e5-e4! |

Още един силен ход, който въвежда в играта офицера g7. Позицията на белите става съвсем критична. Заплашва 25... Oe5+ и Tg8.

25. Цh2-g2 Tb8-g8

Белите нямат възможност да избегнат многочислените угрози на черните без да понесат материална загуба. Неразвитието на дамския фланг дава катастрофално отражение за хода на цялата партия.

| | |
|-------------|--------|
| 26. Oh3:f5+ | Dh5:f5 |
| 27. Oe1-g3 | Og7-e5 |
| 28. De3:e4 | |

Получаващият се ендшпил е съвсем безнадежден за белите и се печели леко от черните.

| | |
|------------|---------|
| 28. | Tg8:g3+ |
| 29. Цg2-h1 | Df5:e4 |
| 30. d3:e4 | Tg3-g4 |
| 31. Kgl-f2 | Tg4-f4 |
| 32. Цh1-g2 | Oe5-d4 |
| 33. Kf2-d3 | Tf4:e4 |
| 34. c2-c3 | Te4-e2+ |

Белите се предават.

На 35 Цf3 следва Te3+, а на 35. Цf1 Th2.

Забележително е, че Ta1 и до края на играта не влезе в действие, тъй че белите фактически цялата партия са играли с фигура по-малко.

Една прекрасна и много ценна победа на гротмайстора Сабо.

№ 38. ДАМСКИ ГАМБИТ

РАГОЗИН

САБО

Москва — Будапеща, 1949 г.

Обяснения от Ней кир х

| | |
|-----------|--------|
| 1. d2-d4 | Kg8-f6 |
| 2. c2-c4 | e7-e6 |
| 3. Kb1-c3 | Of8-b4 |
| 4. e2-e3 | |

Система на Рубинщайн, идеята на която е да се избегнат: 1) загубата на важния темп 4. a3 и 2) чрез 5. Kg-e2

образуването на вдвоените пешки c3 и c4.

Размяната 4... O:c3+ 5. bc е неизгодна за черните, тъй като белите получават преимущество в развитието и възможността да поставят офицера на a3.

За солидността и силата на варианта Рубинщайн, говори много това обстоятелство, че световният шампион М. Ботвиник, почти винаги избира тази система.

4. d7-d5

Смята се за най-силния отговор.

| | |
|-----------|------|
| 5. Of1-d3 | 0-0 |
| 6. Kgl-f3 | |

Естествено и логично място за коня.

| | |
|----------|--------|
| 6. | c7-c5 |
| 7. 0-0 | Kb8-d7 |
| 8. a2-a3 | |

Слабо. Предварителната смяна 8. cd би била за предпочитане. Сега Сабо получава най-малко равна игра.

| | |
|------------|---------|
| 8. | Ob4:c3 |
| 9. b2:c3 | d5:c4 |
| 10. Od3:c4 | Dd8-c7! |

Черните използват незащитеността на Oc4 и в същото време подготвят освобождаващия ход e6-e5.

11. Dd1-e2 e6-e5!

Позицията на черните в центъра е активна и създава неприятности за белите.

| | |
|------------|--------|
| 12. Oc1-b2 | e5-e4 |
| 13. Kf3-d2 | Kd7-h6 |

Черните използват несполучливата позиция на офицера c4.

| | |
|------------|--------|
| 14. Oc4-b3 | Tf8-e8 |
| 15. h2-h3 | c5:d4 |
| 16. c3:d4 | Oc8-e6 |

Черните успяват да завземат пункт d5, правейки от него много важна база за фигурите си.

| | |
|------------|--------|
| 17. Tf1-c1 | Dc7-d7 |
| 18. Db3:e6 | Te8:e6 |

След размяната на белополните офицери изчезва преимущество на белите — двойката офицери.

19. Kd2-b3

Белите се стремят към пункт c5.

| | |
|------------|--------|
| 19. | Dd7-d5 |
| 20. Kb3-c5 | Te6-c6 |

Косвено защитавайки пешка b7. Ако 21. K:b7 то T:c1.

| | |
|------------|--------|
| 21. a3-a4 | Ta8-c8 |
| 22. De2-b5 | Kf6-e8 |
| 23. a4-a5 | |

Натиска на белите се засилва.

23. Kc8-d6
24. Db5-b4 Kb6-c4
25. Kc5-b7

Белите печелят пешка, но фигурите им се задържат на дамския фланг.

25. Tc8-h8
26. a5-a6 h7-h5!

Контр-атаката започва. Използувайки слабостта на царския фланг на белите и отдалечеността на техните фигури, черните започват една решителна атака. При това те владеят важно централно поле d5 и имат голяма възможност да маневрират със своите фигури.

27. Db4-a4 Kd6-f5

Заплашваше 25. K:d6 с печалба на фигура.

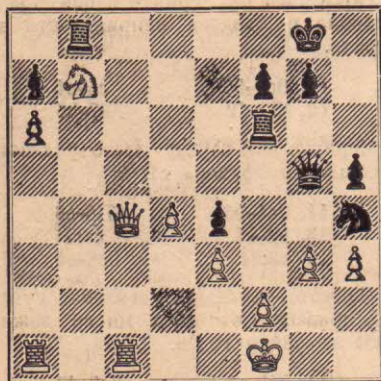
28. Ob2-a3 Kf5-h4

Черните прехвърлят фигурите си за атака на царския фланг.

29. Oa3-d6 Tc6:d6
30. Da4:c4 Dd5-g5

Естествено, черните избягват смяната на дамците.

31. g2-g3 Kh4-f3+
32. Hg1-g2 Kf3-h4+
33. Hg2-f1 Td6-f6



Жертвата на коня е напълно коректна. Белите не могат да спасят партията, след приемане на жертвата

34. g3:h4 Dg5:e3
35. Dc4-e2 Dd3:h3+
36. Cf1-e1

Единствено.

36. e4-e3!

Още една голяма неприятност.

37. f2:e3

Пешката f2 не може да се защити.

Остава само смяната, но и това не спасява.

37. Dh3:h4+
38. Ce1-d2

Ако 33. Cd1 то 38... Tf2 39. De1 Df6 с печалба.

38. Tf6-f2
39. Tc1-h1 Tf2:e2+
40. Cd2:e2 Dh4-g4+
41. Ce2-d3

И белите се предават без да дочакат отговора на противника си.

Царят на белите е незащитен и няма къде да се скрие от атаките на дамата и топа на черните. Освен това черните могат да използват своите проходни пешки „g“ и „h“. Партията е загубена.

№ 39. ДАМСКИ ГАМБИТ

ТИПАРИ СИМАГИН

Будапеща — Москва, 1949 г.

Обяснения от Нейкирх

1. d2-d4 d7-d5
2. Kg1-f3 c7-c6
3. e2-e3 Kg8-f6
4. c2-c4 e7-e6
5. Kb1-c3 Kb8-d7
6. Of1-d3

Получава се познатата позиция на Меранския вариант, който се е играл за пръв път от А. Рубинщайн на турнира в Меран през 1924 година. Както е известно той дава една твърде комплицирана и остра игра. Тук е възможно и б. а3 на което най-силно за черните е б. ... Od6 или б. Dc2 Od6! или Рубинщайновата антимеранска идея б. Ke5 K:e5 7. de Kd7 8. f4 Od5 и след рокадата и стабилизирането на позицията, черните посредством f7-f6 се освобождават от натиска.

6. d5:c4

Начало на маневрата b5, след това a6 и c5, която е характерна за тая система.

7. Od3:c4 b7-b5
8. Oc4-d3 a7-a6
9. e3-e4 c6-c5

На 9. . . . b4 — ход на В. Пирц, белите продължават 40. Ka4! c5 11. e5 Kd5 12. 0-0 cd 13. Te1 с по-добра игра.

10. e4-e5

Възможно е 10. d5, както игра Фолтис против др Трифунович, Прага 1946 година. Черните отговорили неточно 10. . . . e5. Не е добре и 10. . . . ed поради 11. e5. Правилно е 10. . . . Kb6.

10. c5:d4
11. Kc3:b5 a6:b5
12. e5:f6 Dd8-b6

Модерно продължение. Интересно и малко изследвано 12. . . . e5. Слабо е 12. K:f6 13. O:b5+ и белите печелят и пешката d4. На 12. . . . gf следва 13. Oe4 и 14. K:d4 с по-добра позиция за белите, а на 12. . . . Ob4+ 13. Od2 O:d2+ 14. D:d2 D:f6 15. O:b5 e5 16. 0-0 0-0 17. Te1 с преимущество за белите.

13. f6:g7 Of8:g7
14. Dd1-e2

Тук е възможно и веднага 14. 0-0, както игра световният шампион М. Ботвиник срещу Еве в мач-турнира за световното първенство.

14. Oc8-b7
15. Od3:b5 Db6-d6

Черните защищават коня, за да могат да направят рокадата.

16. 0-0 0-0
17. Oc1-d2

Белите имат пешка в повече и две свързани проходни на дамския фланг, обаче пешечната маса на черните в центъра е много опасна. Задачата на белите преди всичко е да спрат нейното движение напред.

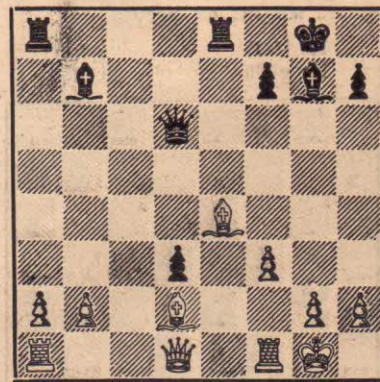
17. e6-e5
18. Kf3-g5

Не е добре 18. O:d7 D:d7 19. K:e5? De6 20. Tfe1 Tfe8 с твърде опасна заплаха f7-f6.

18. Kd7-f6
19. Ob5-d3 e5-e4!

Интересна жертва на централната пешка.

20. Kg5:e4 Kf6:e4
21. Od3:e4 Tf8-e8
22. f2-f3 d4-d3!
23. De2-d1



Вземането на d3 е невъзможно, тъй като след 23. D:d3 D:d3 24. O:d3 Ted8 черните печелят фигура.

23. . . . Ta8-b8
 24. Цg1-h1 Ob7-a6
 25. Dd1-a4 Te8-c8 ?

Недоглеждане в много по-добра позиция.

26. Od2-f4 Dd6:h4

По-добре би било да се даде качество. Сега белите имат дама срещу два офицера.

27. Oe4:f7+ Цg8:h7
 28. Da4:f4 Tb8:b2
 29. Df4:f7 Tc8-c6
 30. Ta1-b1 Tb2:b1
 31. Tf1:b1 d3-d2
 32. Df7-f5+ Tc6-g6

Безнадежна борба.

33. h2-h4 Цh7-h6
 34. Df5-f4+ Цh6-h7
 35. Df4:d2 Oa6-c8
 36. Dd2-d3 Цh7-h6
 37. Dd3-d2+ Цh6-h7
 38. Dd2-c2

Заплашва едновременно с вземане на с8 и h4-h5.

Черните се предават.

Добре играна от Симагин партия, опорочена с допуснатата грешка на 25 ход.

№ 40. ИСПАНСКА ПАРТИЯ

НЕЙКИРХ ПЕТРОВ

Соф. профсъюзно първенство, 1949 г.

Обяснения от Нейкирх

1. e2-e4 e7-e5
 2. Kg1-f3 Kb8-c6
 3. Of1-b5 a7-a6

Черните безопасно могат да играят 3... a6, тъй като на 4. O:c6 dс 5. K:e5 следва Dd4 и D:e4+.

4. Ob5-a4 . . .

Тук е възможно и 4. O:c6 dс (не е добре 4... bс 5. d4 ed 6. K:d4 и белите получават значително преимущество в центъра) 5. d4 (слабо 5. 0-0 Og4 6. h3 h5!) 5... ed 6. D:d4 D:d4 7. K:d4 Od7; може да се играе и Od6 с приблизително равна игра.

Белите имат по-добро пешечно разположение, черните — два офицера. Белите се стремят чрез размяна да дойдат колкото е възможно по-скоро към ендшпила. Черните обратно ще искат да използват преимуществото на двата офицера, те ще водят активна игра, търсейки инициатива.

4. . . . Kg8-f6

В последно време тук често се играе подобрената защита на Щайниц 4... d6.

Грешно би било веднага 4... b5 тъй като на 5. Ob3 Ka5 ще последва 6. Of7+! Ц:f7 7. K:e5+ Цe7 8. d4 и белите получават извънредно опасна атака.

5. 0-0

Интересни проблеми, аналогични на открития варант, се получават след 5. d4 ed 6. e5 Ke4 7. 0-0 Oe7.

5. . . . Of8-e7

Вариант на Чигорин. Възможно е тук и 1) 5... Oc5 защита на Мьолер — често избирана от Алехин; 2) 5... d6-защита на Рубинщайн или 3) 5... K:e4-откритият вариант на испанска партия.

6. Tf1-e1 b7-b5
 7. Oa4-b3 d7-d6
 8. c2-c3 Kc6-a5
 9. Ob3-c2 c7-c5
 10. d2-d4 Dd8-c7

Получи се класическото положение от защитата на Чигорин.

11. Kb1-d2 0-0
 12. h2-h3 Ka5-c6
 13. d4:c5

Чрез равняна белите избегват от натиска върху пункта d4 и посредством маневрата на коня Kd2-f1-e3 от своя страна създават давление на пунктове d5 и f5. Цялата система е много добра и е била предложена от съветския майстор Раузер.

13. . . . d6:c5
 14. Kd2-f1 Kf6-h5 ?

Грешно. Теорията препоръчва тук 14... Oe6.

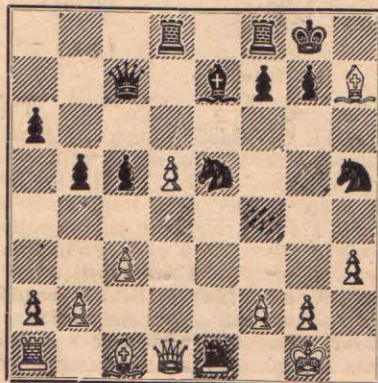
15. Kf1-e3 . . .

Белите продължават да провеждат начертания план.

15. . . . Oc8-e6
 16. Ke3-d5 Oe6:d5?

Грешно. Белите получават сега много по-добра позиция. По-добре беше 16... Db8.

17. e4:d5 Ta8-d8
 18. Kf3:e5 Kc6:e5
 16. Oc2:h7+



Белите печелят пешка и получават спечелена позиция.

19. . . . Цg8:h7
 20. Dd1:h5+ h7-g8
 21. Dh6:e5 Dc7:c5

Размяната води към загубен ендшпил. Но и след 21... Od6 22. Df5 положението на черните не е добро.

22. Te1:e5 Oe7-d6

На 22... Of6 би последвало 23. Tf5.

23. Te5-e1 Od6-c7
 24. Te1-d1 Tf8-e8
 25. Oc1-e3 c5-c4
 26. a2-a4

Белите искат да открият линията „а“ и да отслабят пешечната верига на черните, създавайки слаба пешка b5.

26. . . . Te8-e5 ?

Грешно. Ускорява края.

27. Oe3-f4 Te5-e7
 28. d5-d6! Oe7:d6

Черните вероятно не са забелязали, правейки своя 21. ход Te5?, че сега не могат да играят 28... Te7-d7, поради 29. dcl T:d1+ 30. T:d1 T:d1+ 31. Цh2 и пешката c7 не може да бъде спряна. Позицията е загубена. Последва още.

29. Td1:d6 Td8:d6
 30. Of4:d6 Te7-e2
 31. a4:b5 a6:b5
 32. Ta1-a8+ Цg8-h7
 33. Od6-a3 Te2-e1+
 34. Цg1-h2 Цh7-g6
 35. Ta8-c8

Черните се предават.

№ 41. СТАРО-ИНДИЙСКА ЗАЩИТА ЗГУРЕВ МЕЧКАРОВ

Соф. профсъюзно първенство, 1949 г.

Обяснения от Г. Згурев

1. d2-d4 Kg8-d6
 2. c2-c4 d7-f6
 3. Kb1-c3 Kb8-d7
 По-точно е веднага 3... e5.
 4. e2-e4 e7-e5
 5. Oc1-e3

Обикновено тук се играе 5. Kg3, след това 6. Oe2 и 7. 0-0, или пък се ориентира белия офицер на g3. Белите, обаче, съзнателно се отклоняват от теоретичните продължения, понеже те са добре познати на противника.

5. . . . Of8-e7
 6. Of1-d3 e5:d4
 7. Oe3:d4 Kd7-e5
 8. Od3-e2 0-0
 9. f2-e4 Ke5-c6
 10. Kgl-f3 Kf6-g4

Черните подготвят атака на белия пешечен център чрез придвижване на пешката f. Сега не може да се играе 11. h3 поради Oh4+.

11. 0-0 f7-f5
12. h2-h3!

Най-силно! Белите се лишават от пешката си на e4, но в замяна на това получават силни пешки на f4 и g4, които ще играят важна роля в една бъдеща атака срещу царския фланг на черните. Разбира се, от сега трябва да се има предвид, че на 14-ия ход черните не могат да играят T:f4, поради 15. Od5+.

12. f5:e4
13. h3:g4 e4:f3
14. 0e2:f3 Kc6:d4
15. Dd1:d4 0e7-f6
16. Dd4-d2

Преимството на белите е вече съвсем ясно. Те са изпреварили черните в развитието, офицерът им стои превъзходно, а конят заплашва да заеме централния пункт d5.

16. c7-c6?

По-добре беше 16... Of6:c3. (Б. Р.)

17. Kc3-e4 0c8-e6
18. Td1-c1 Dd8-b6+
19. Цg1-h2 0'6-d4

Разбира се, не може да се играе 19... 0:b2, поради 20. Tb1. На 19... D:b2 ще последва 20. D:d6! с силна игра за белите.

20. Tf1-e1 Ta8-d8
21. Ke4-g5 0e6-c8?

След този ход партията е вече загубена за черните. По-упорита съпротива даваше 21... Of7, но и тогава белите имат силна атака.

22. Dd2-d3!

По-точно от 22. Dc2, тъй като сега черната дама е принудена да пази офицера и не може да се притече на помощ на отслабения царски фланг.

22. g7-g6
23. Te1-e7 Td8-d7

На 23... Of6 ще последва 24. T:h7.

24. Tc1-e1 Td7:e7
25. Te1:e7 Od4-g7

Единствено, но недостатъчно!

26. Of3-d5+!

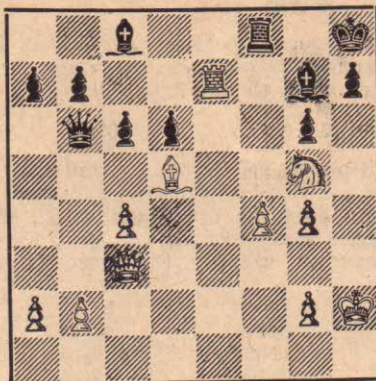
Матова жертва Близкият край е вече неизбежен.

26. Цg8-h8

На 26... c:d5 ще последва 27. Dd3:d5+, Цh8 28. Kf7+ Цg8 29. Kh6+ Цh8 30. Dg8+ T:g8 31. Kf7 мат. Ако

на 28. Kf7+ черните отговарят с T:f7, то и тогава след 29. D:f7 матът е неспасяем.

27. Dd3-c3!



Малък заключителен ефект! Дамата не може да се вземе поради 28. T:h7 мат, а на единствената защита на пункта g7, посредством Tg8, ще последва 28. Kf7 мат. Затова черните се предават.

№ 42. ДАМСКИ ГАМБИТ

Соф. профсъюзно първенство, 1949 г.

БЕНДЕРЕВ КАРАСТОЙЧЕВ

Обяснения от Ю. Бендерев

1. d2-d4 Kg8-f6
2. Kg1-f3 d7-d5
3. c2-c4 e7-e6
4. Kb1-c3 Kb8-d7
5. 0c1-g5 c7-c6

Черните възнамеряваха да играят Кембридж-спрингската защита: 6. e3 Да5 7. Kfd2 Об4 и т. н. Един от начините да се отклони тази система е разменият вариант.

6. c4:d5 e6:d5

Белите улесняват развитието на черния дамски офицер. Те обаче получават перспективи за игра на дамския фланг.

7. e2-e3 0f8-e7
8. 0f1-d3 0-0
9. Dd1-c2 Tf8-e8
10. Ta1-b1

По-рано се е играло тук 10. h3 Kdf8 11. Of4 Od6 и т. н. за да се предотврати заемането на пункта e4 от черните при: 10. 0-0 h6 11. Oh4 Ke4! (Решевски—Трейсмън, първенство на САЩ 1936 г.). Ходът в текста е предложен от Смилов в една от партиите му с Керес от Световното първенство, Москва 1948 г. Белите веднага пристъпват към действия на дамския фланг. Вариантът има известно сходство с Карлсбадската система с тая

разлика, че черните при нея са играли „а6“, а белите са рокирали.

10. Kd7-f8
11. b2-b4 a7-a6
12. 0-0 Kf8-g6
13. a2-a4 Kf6-e4

Черните се стремят да заемат пункта e4, което не им се отдава поради еластичния 14 ход на белите. Сега е зле за белите да сменят на e7 защото след D:e7 черните ще постигнат своята цел — здраво укрепване на пункта e4.

14. 0g5-f4 Kg6:f4
15. e3:f4 Ke4:c3
16. Dc2:c3 Dd8-d6
17. f4-f5

И тъй белите успяха да възпрепятствуват заемането на пункта e4 от черните, обаче в замяна на това по-получиха известни слабости в позицията си, които се компенсират до някъде с откритата линия „e“, чието откриване е изгодно за тях. Тук обаче по-добре беше да се закрепят пункта f4 чрез 17. g3 без страх за отслабване на белите полета, която слабост твърде мъчно може да бъде използвана от черните.

17. Dd6-f4
18. b4-b5

Предвид приближавания се цайтнот на черните, белите преминават към тактически усложнения, жертвувайки пешка, което им дава добри практически шансове.

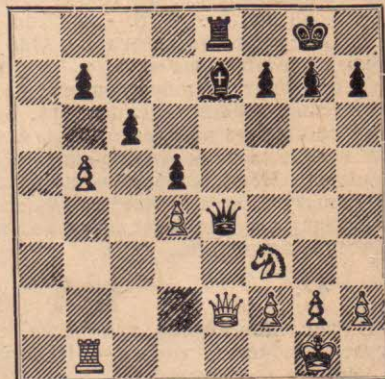
18. a6:b5

В случай на незабавното: 17... O:f5 би последвало: 18. b:c6 O:d3 19. c:b7 Tab8 20. D:d3 в полза на белите.

19. a4:b5 Ta8-a3
20. Dc3-c2 Ta3:d3!

Единствено правилно. Примамлива но погрешна би била жертвата на фигура посредством: 20... O:f5 21. O:f5 T:f3! ? защото 22. O:h7+ Цf8 23. Tfel Ta3 даваше на белите голямо позиционно преимущество.

21. Dc2:d3 0c8:f5
22. Dd3-e2 Of5:b1
23. Tf1:b1 Df4-e4



Критичен момент в партията. Черните, имайки пешка повече, трябва да играят много точно за да я задържат, защото напънът на белите по линията „е“ е твърде опасен. Необходимо беше 23... Дс7! срещу което белите биха били принудени да пренесат играта върху линията „с“, за да попречат на придвижването на пешката „с“ след смяната на с6.

24. Де2-ф1! g7-g5?

А сега вече белите получиха голямо позиционно преимущество вследствие смъртоносния натиск по линията „е“. Последният ход на черните е една псевдоактивна флангова операция. Необходимо беше да се проведе маневрата ф6 и Цф7 за да се закрепни позицията.

25. Тb1-e1 Де4-ф4
26. b5:c6 b7:c6
27. Дf1-a6

Атаката на белите сега се развива сама по себе си.

27. . . . Дf4-f6
28. Да6-b7 Дf6-d6
29. h2-h3 f7-f6

Не може 29. К: g5? поради 29... Тb8 и белите не могат да вземат на е7, поради мата на b1.

30. Те1-e2! Цg8-f7

Мъчейки се да се освободят черните попадат в още по-тежка позиция.

31. Дb7-b1 Цf7-g7
32. Дb1-f5 Те8-a8
33. g2-g3 Та8-a7
34. h3-h4

Започва решителен шурм, срещу който черните са безпомощни.

34. . . . h7-h6

Още повече отслабва позицията, но какво друго да се прави?

35. h4-h5 Цg7-h8
36. Дf5-g6 Оe7-f8
37. Те2-e8 Та7-g7

На 37... Тh7 ще последва 38. Ке5

38. Дg6:h6+ Цh8-g8
39. Кf3-e5 Тg7-h7
40. Дh6-g6+ Тh7-g7
41. Дg6-f5!

Коня е неуязвим и краят е ясен.

42. . . . Тg7-e7
43. h7-h6 Дd6-e6
44. Дf5-g6+

Черните се предават.

№ 43. СИЦИЛИАНСКА ПАРТИЯ

МАРКОВ

ЕРДЕЛИ

Букурещ, 1949 год.

Обяснения от д-р Б. Марков

| | |
|-----------|---------|
| 1. e2-e4 | c7-c5 |
| 2. Кg1-f3 | d7-d6 |
| 3. d2-d4 | c5:d4 |
| 4. Кf3:d4 | Кg8-f6 |
| 5. Кb1-c3 | a7-a6 |
| 6. Оc1-g5 | |

Черните се стремят към остра игра и избират вариант Раузер на сицилианската защита.

6. Кb8-d7

Обикновено се играе 6... e6 с последващо Кс6.

| | |
|------------|--------|
| 7. Дd1-d2 | e7-e6 |
| 8. 0-0-0 | Of8-e7 |
| 9. f2-f4 | Дd8-c7 |
| 10. Of1-e2 | h7-h6 |
| 11. Og5-h4 | Кd7-c5 |

Интересно е продължението: 11... К:e4 12. К:e4 О:h4 13. Кf3 d5! 14. К:h4 d:e4 12. g4 с неясна игра.

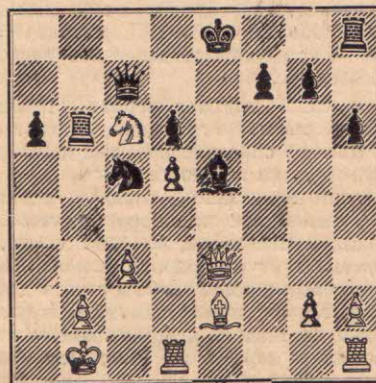
| | |
|------------|---------|
| 12. Дd2-e3 | Оc8-d7 |
| 13. Цc1-b1 | b7-b5 |
| 14. a2-a3 | Та8-b8 |
| 15. f4-f5 | |

Предвид нарастващата инициатива на черните на дамския фланг белите започват активни действия в центъра.

| | |
|-------------|--------|
| 15. | b5-b4 |
| 16. a3:b4 | Тb8:b4 |
| 17. f5:e6 | Od7:e6 |

На 17... f:e6 би последвало 18. Of6 О:f6 19. Оh5+ и черните са принудени да играят Цd8 или Цf8 понеже на 19... Цe7 следва 20. Кf5+! с усложнения изгодни за белите.

| | |
|------------|---------|
| 18. Оh4:f6 | Оe7:f6 |
| 19. Кc3-d5 | Оe6:d5 |
| 20. e4:d5+ | Of6-e5 |
| 21. c2-c3 | Тb4-b6 |
| 22. Кd4-c6 | |



22.

0-0

Заслужава внимание вариантът 22... Ка4 23. К:e5 Т:b2+ 24. Цc1! d:e5 25. d6 Да5 26. d7+ Цd8 (на 26... Цe7 следва 27. d8 Д+ Т:d8 [28. Да7+ и т. н.) 27. Тd6 с явно изгодна игра за белите.

| | |
|-------------|---------|
| 23. Цb1-a2 | a5-a6 |
| 24. Оe2-c4? | |

Несравнимо по-силно е 24. Od3 с цел да се прехвърли на с2, откъдето ще контролира пункта a4.

| | |
|-------------|--------|
| 24. | Оe5-f6 |
|-------------|--------|

По-силно за черните е 24... Ка4 25 Тb1 Тfb8! 26. К:b8 Д:c4+ и т. н.

| | |
|-------------|---------|
| 25. Тh1-f1 | Of6-g5 |
| 26. Де3-d4? | |

След този ход черните захващат „е“ линията и получават решително преимущество. Правилно е 26. Дg3 и изходът на партията далеч не е лек.

| | |
|-------------|--------|
| 26. | Дс7-b7 |
| 27. Тd1-b1 | Тf8-e8 |
| 28. h2-h4 | Те8-e4 |

По-силно е предварително 28... Оe3

| | |
|------------|---------|
| 29. h4:g5 | Те4:d4 |
| 30. c3:d4? | |

След 30. К:d4 белите биха могли да окажат упорита съпротива.

| | |
|-------------|---------|
| 30. | Кс5-a4 |
| 31. Тf1-f2 | Ка4-c3+ |

Белите се предават.

Резултат от конкурса за решаване на задачите от бр. 1 и 2 за 1949 г.

- Н. Пъдевски, Пловдив . . . 24 т. от 26 възможни.
- И. Кацков, София 22 т.
- К. Ников, София 22 т.
- Н. Димитров, Варна 22 т.
- Д. х. Цветков, Пловдив . . . 20 т.
- К. Цветков, Лом 20 т.
- М. Томов, Пазарджик . . . 20 т.
- П. Пешев, София 20 т.
- Раев, София 19 т.
- А. Г. Попов, София 19 т.
- И. Овчаров, Варна 18 т.
- И. Желев, София 18 т.
- М. Михайлов, П. Тръмбеш . 13 т. и т. н.

Пръмии получават Н. Пъдевски и И. Кацков. Да си съобщат адресите.

От София са изпратени решения с 22 т. обаче без името на автора. Умоляват се решавачите да изпращат решенията на етюдите на отделен лист. Мнозина пишат решенията на двуходовите задачи изцяло, което не е необходимо (трябва само първият ход!). Други, напр. А. Татев, пишат всички решения само с първия ход.

