



# шахматна мисъл

ИЗДАНИЕ НА ВЪРХОВНИЯ КОМИТЕТ ЗА ФИЗИЧЕСКА КУЛТУРА И СПОРТ  
ПРИ МИНИСТЕРСКИЯ СЪВЕТ

Гл. редактор К. ГЕРАСИМОВ

Редактор-уредник М. КАНГАРДЖИЕВ

БРОЙ 4-5—ГОД. II

СОФИЯ

АПРИЛ-МАЙ, 1948 г.

## МИХАИЛ БОТВИНИК

На 9 май т. г. гросмайсторът на СССР Михаил Ботвиник извоюва най-почетната и ценна титла — шампион на света по шах. Тази титла Ботвиник спечели в повече от двумесечна упорита борба с най-силните и изтъкнати световни гросмайстори. Триумфът на М. Ботвиник е триумф и на съветската шахматна мисъл, съветската шахматна школа, най-добрият представител на която е М. Ботвиник.

Шахматният път на М. Ботвиник е забележителен. С шах той започва да се занимава още от дванадесетгодишната си възраст. По време на първия международен турнир в Москва (1925 г.) световният шампион, непогрешимият Хозе Раул Капабланка, който участвувал в турнира, дава сеанс на едновременна игра. В този сеанс взема участие 14-годишния Миша Ботвиник. Младият пионер печели. От този момент започва неговият удивителен шахматен път. Само след две години Ботвиник получава званието шахмайстор. В VII-я шампио-

нат на СССР през 1931 г. си дават генерално сражение старото и младото поколение на съветските шахмайстори. Побеждават младите. Пъръв е 20-годишният шампион на Ленинград М. Ботвиник, следван от своя най-голям конкурент в турнира 23-годишният шампион на Москва Н. Рюмин.

Ботвиник постоянно творчески расте. Той показва отлични качества на турнирен боец. За него са характерни желязна воля за победа и изключителни работоспособност и трудолюбие. В 1933 год. Ботвиник за втори път става шампион на СССР. През същата година се организира мач между него и прочутия чехословашки гросмайстор Флор — един от претендентите за световен шампион. Това е първото международно проявление на Ботвиник. Мачът завършва наравно. Ботвиник се показва като високо талантлив шахматист, при това обладаващ такива ценни качества, като издържливост и хладнокръвие. Самият Флор казва, че след неспо-

лучливата половина на мача за Ботвиник едва ли друг на негово място би бил способен да избегне поражението. Флор тогава още каза, че Ботвиник е вече оформен гротмайстор и че го очакват още по-големи успехи. Опитният гротмайстор не се излъга.

Участието на Ботвиник в международните съревнования му носи ред блестящи победи: I-во място в майсторския турнир в Ленинград (1934 г.) с участието на Еве, I и II-ро място (с Флор) в II-ия международен турнир в Москва (1935 г.), пред двама бивши световни шампиони — Ласкер и Капабланка, пред Шпилман, Лилиентал и др. В III-ия международен турнир в Москва (1936 г.) Ботвиник заема II-ро място след Капабланка. Ботвиник загуби възможност за класиране на първото място след незаслужено поражение в партията си с Капабланка.

Същата година в историческото сражение в Нотингам в което участваха най-бележитите шахматисти, включително и четирима световни шампиони, Ботвиник заема I и II-ро място заедно с Капабланка, без загубена партия. За тоя му изключителен успех правителството на СССР го награждава с ордена „Знак почета“. В Амстердамския международен турнир на осемте гротмайстори Ботвиник е на III-то място, пред Алехина и Капабланка, спечелвайки индивидуалните мачове срещу Алехин, Капабланка и Решевски. В XI-ия шампионат на СССР (1939 г.) Ботвиник пак е пръв. Неговите високи творчески и спортни постижения го изтъкват като пръв кандидат за мач срещу Алехин. Избухването на войната попречва за организирането на мача. XII-ят шампионат и мач-турнирът за званието на абсолютен шам-

пион на СССР представляват в същност едно съревнование. Тук Ботвиник демонстрира своето очевидно превъзходство над останалите най-силни съветски майстори. Той спечелва всички пет мача срещу Керес, Смилов, Болеславски и Бондаревски. За тази си победа Ботвиник получава званието абсолютен шампион на СССР. В XIII-ия шампионат на СССР (1944 г.) Ботвиник пак е пръв с две точки пред младия гротмайстор Смилов.

В XIV-ия шампионат на СССР, Ботвиник още от самото начало на турнира сигурно върви към първото място, което и спечелва без нито една загуба, само с четири равни партии! Следват блестящи победи: в много силния по състав groningenски турнир в Холандия и в турнира на славянските страни в памет на М. Чигорин в Москва. Венец на неговите успехи обаче е триумфалният мач-турнир за световно първенство. Ботвиник спечелва всички мачове срещу Смилов, Керес, Решевски и Еве и по най-убедителен начин доказва своето безспорно превъзходство над най-силните гротмайстори в света.

Такава е външната спортна страна на блестящите достижения на световния шампион. Понастоящем няма в света шахматист, който би могъл да се сравни с Ботвиник по достигнатите от него успехи. Само в миналото световните шампиони Ласкер, Капабланка и Алехин достигаха такива резултати.

Не по-малко убедителни и ценни са достиженията на М. Ботвиник в всички области на шахматната теория. Ботвиник е един от най-големите познавачи на дебютите. Неговите познания в тая област са из-

ключителни. В своята шахматна кариера много от партиите си Ботвиник е решавал още в дебюта. На-

(1941 г.) — спечелена блестящо от Ботвиник в защитата Нимцович; партията му от световното първенство



„Най-другарски привет и най-добри пожелания на българските шахматисти“  
Москва, 19. V. 1948 г. М. Ботвиник

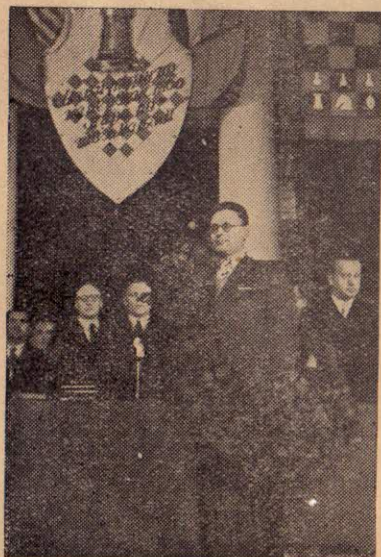
пример: партията му с Шпилман на II-ия международен турнир в Москва (1936 г.) е била спечелена от него в 12 хода; партията му с Керес в абсолютния шампионат на СССР

срещу Еве в мерански вариант и т. н. Няма гротмайстор, който би се чувствувал сигурен срещу Ботвиник, особено в дебютния стадий на партията. Дебютните анализи и изслед-

вания на Ботвиник са извънредно дълбоки и ценни. Стремлението към сложна борба още от първите ходове е една от характерните особености в стила на Ботвиник. Затова той избягва откритията, определящи мирен изход на партията. Световният шампион доказа практически, че дебют не е само схема за развитие на силите, но е активна борба още от първия ход. В играта на Ботвиник е трудно да се определи къде завършва дебюта и откъде започва мителшпила. В мителшпила играта на Ботвиник се отличава с дълбоко разбиране законите на шахматната стратегия, с точност на анализата, с висока техника за реализация на преимуществото. Ботвиник води еднакво добре както комбинационния, така и позиционния мителшпил.

Една от отличителните черти на Ботвиник е способността му да „ди-

Обявяването на Ботвиник за световен шампион



рижира“ играта и да налага на противника своята воля. Ботвиник е голям психолог в играта. Така на комбинационните играчи той често предлага фина позиционна игра, а на играчите склонни към позиционна игра — бурни комбинационни усложнения. Характерни за това са прекрасните му победи над Алехин и Капабланка в амстердамския турнир на осемте гротмайстори.

Ботвиник е забележителен майстор на ендшпила. И в тая област неговите знания и техника са изключителни. Способността му да анализира е удивителна. Ботвиник анализира прецизно, дълбоко и обективно. В основата на тази му изключителна способност лежи изумителна интуиция, но най-вече тя е резултат на систематическа работа. В отложените позиции Ботвиник извлича максимум възможности. Характерен пример е неговата партия с Еве от groningenския турнир. Топовният завършек се смяташе от Еве и другите участници на турнира като безнадежден за Ботвиник, а при доиграването Ботвиник с фина маневра постигна реми.

Ботвиник е известен с своята скромност и критическо отношение към себе си. Той притежава редица най-важни качества необходими за шахматиста: издържливост, смелост, упорство, силна воля за победа, психологическа устойчивост и способност към систематичен научен тренинг. Чувството за отговорност никога не остава Ботвиника.

Той въплоти в своето творчество най-добрите и характерни черти на съветската шахматна школа, която се отличава с научно отношение към шаха, смела и инициативна игра, с желязна воля за победа.



Световният шампион Ботвиник в разговор с нашия шах-майстор Тошев

По професия М Ботвиник е електроинженер. През 1945 година за производствени успехи в работата по специалността му, Ботвиник е награден с втори орден „Знак почета“. Освен това той е кандидат на технически науки. Бил е избран и за депутат в градския съвет на Ленинград.

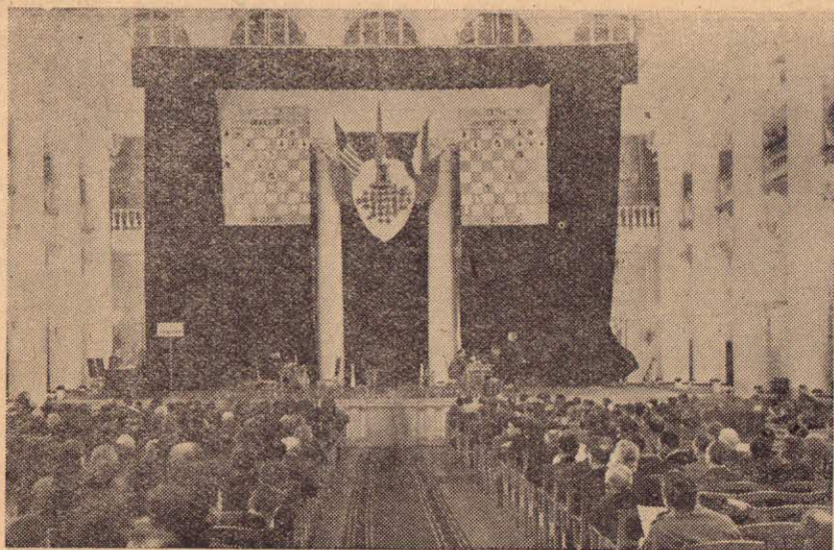
Ботвиник е имал щастието да се роди и живее в СССР — в социа-

листическото общество, където под бащинските грижи на правителството са създадени всички условия за всестранно развитие на човека. Ето защо триумфалната победа на Ботвиник, Смилов и Керес е напълно закономерна. Тя е моралната победа на новия съветски човек, победа на новото социалистическо общество.

*Олег Нейкирх*

Въвеждането на единната квалификационна система ще допринесе за масовизацията на шахмата и повдигане нивото на нашите шахматисти!

Нито един организиран шахматист без квалификационна категория!



Изглед на залата през време на състезанията

## Световно шахматно първенство

Повече от два месеца поклонниците на шахматното изкуство в цял свят с грамаден интерес следеха чрез вестници, списания, радио и специални бюлетини, хода на най-голямото шахматно състезание—мач-турнира за световно първенство. В това грандиозно съревнование си оспорваха високото отличие петима най-изтъкнати шахматисти на съвремеността. И наистина съкровищницата на шаха се обогати с много

прекрасни изпълнения. На тази величава борба аз имах щастието да присъствам благодарение на любезната покана на Всесоюзния комитет за физкултура и спорт при Министерския Съвет на СССР.\*

Заминаването стана на 5 май с самолет на пътническата линия аеро-флот. След 10 часа ние бяхме вече в Москва. От този момент братските грижи и вниманието с които бяхме обкръжени, аз и мно-

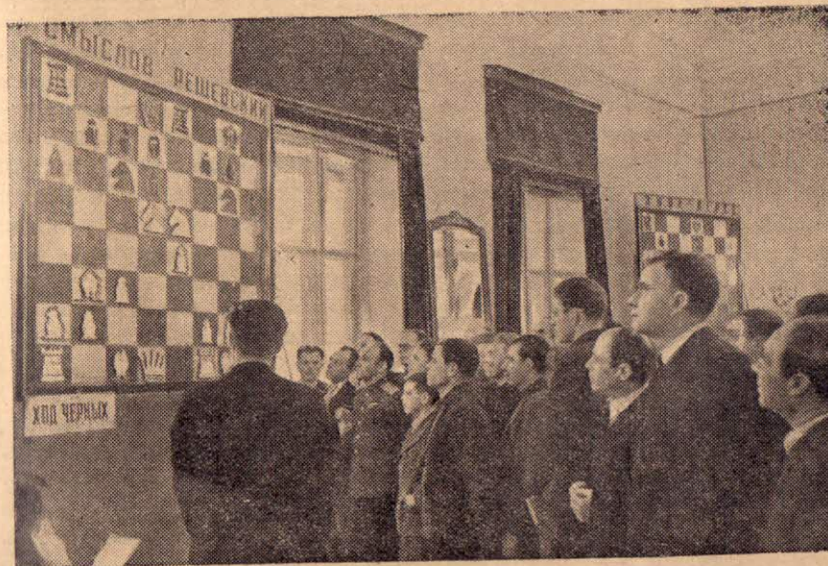
\* По покана на Всесоюзния комитет за физкултура и спорт в СССР нашият шахматен първенец д-р Ю. Тошев посети мач-турнира в Москва. В тази статия той предава своите впечатления.

гобройните гости на турнира, не предстанаха до последния момент на престоя ни в столицата на Великата съветска страна. Тъй като смятам, че указаното ми внимание и най-топло гостоприемство е израз на симпатиите които нашите съветски другари хранят към младите български шахматисти, аз се чувствавам задължен да изкажа своите и на всички български шахматисти най-искрени и сърдечни благодарности.

Организацията на мач-турнира бе блестяща. На състезателите бяха създадени идеални условия за да могат да разгънат своите творчески възможности. Състезанията се провеждаха в величествената колонна зала в „Дома на съюзите“ където се спазваше абсолютен ред и тишина. Огромната зала беше винаги пълна и публиката, от най-различните обществени слоеве на съвет-

ската столица с най-голям интерес следеше борбата върху двете грамадни, красиви демонстрационни табла. В фойетата за публиката се уреждаха симултан сеанси от съветски майстори и се коментираха партии от мач-турнира. Към състезанието бе уредена и специална поща с печат „Световно шах първенство“. Най-интересният кът в дома на съюзите бе прес-бюрото. Тук е сборното място на всички съветски гротмайстори, журналисти и гости. Тук ставаха най-интересни коментари на играните партии. Прес-бюрото издаваше периодично бюлетин за всяка играна партия. Всесоюзният комитет по физкултура и спорт издаваше редовно специален бюлетин, в който след всеки кръг се даваха партиите, сведения за всички събития около турнира, интересни карикатури и пр. Ежедневната московска преса даваше редовно и пъл-

Опитни инструктори разясняват играните партии





Гросмайстор Снислов в разговор с д-р Юрий Тошев

но сведение за хода на турнира. По етера специалния радио-коментатор Снявски разпращаше новините по цялия свят. Голямо впечатление направи на всички, безпристрасната и крайно обективна публика, която винаги изпълваше салона до последното място. Огромна тълпа от „болелници“ (любителите на шаха) се събираше пред входовете на сградата, в очакване да види своите любимци съветски гросмайстори Ботвиник, Керес и Снислов. На всички чужденци този голям интерес направи силно впечатление.

След двайсетия кръг, преди последния пети дял, положението на петимата състезатели бе следното: Ботвиник — 12 точки, спечелил аванс от 3 и половина точки пред следващите го Снислов и Решевски, които имаха по осем и половина точки. След тях следваше Керес с седем и половина точки и на по-

следно място д-р Еве с три и половина точки. Голямата преднина завлядана от Ботвиник му осигуряваше първото място, защото Решевски и Снислов имаха само теоритически шансове. Те трябваше да спечелят всичките останали партии и още при условие, че Ботвиник загуби всички свои, за да могат да го достигнат. Борбата за първото място и титлата световен шахматен шампион бе решена. Но за Снислов, Керес и Решевски освен първото място съществуваха втора, трета и четвърта награди. В последните кръгове борбата се разгоря за тези три места.

Борбата за световно първенство, която продължи два и половина месеца завърши с напълно заслужената победа на новата руска школа в лицето на Михаил Ботвиник, най-изтъкнатия представител на съвет-



Шахматисти от най-различна възраст и професии коментират игрите

ските шахматисти. Мечтата на Чигорин, за която той се бори безуспешно два пъти, се сбъдна.

Тържественото закриване на турнира стана на 18 май, в същата колонна зала на „Дома на съюзите“. Заседанието бе открито от заместник председателя на всесъюзния комитет за физкултура и спорт Д. Постников, който даде думата на д-р Рюб председателя на Фиде. Д-р Рюб обяви официално Михаил Ботвиник за победител в мач-турнира и нов световен първенец по шах, като му връчи специалната грамота и го окичи, според обичая, с грамаден лавров венец. В залата гръмна съветския химн и публиката горещо поздравява победителя. Приветствия и хубави подаръци поднесоха на победителя и останалите чуждестрани гости. Пишуцията тези редове поднесе също от името на всички български шахматисти най-

сърдечни привети и благопожелания на новия световен шампион. На естрадата застана съветския гросмайстор, победителят на турнира, който с топли думи благодари на всички които му изказаха приветствия и благопожелания. В своето слово Ботвиник особено подчерта моралната поддръжка, която той и останалите съветски гросмайстори са чувствували от страна на съветските народи. Мисълта, че очите на всички съветски граждани са били обърнати към тях му е дала моралната сила да доведе до успешен край трудното състезание. Тържествената вечер завърши с отлично изпълнена концертна програма от първи сили на московските театри.

На следния ден, 19 май, в залите на „ВОКС“ — всесъюзното общество за културни връзки с задграница, се състоя тържествен

прием, който в задушевна и приятелска атмосфера продължи до късно.

На 21 и 22 май чуждестранните гости напуснаха Москва, изпратени сърдечно от домакините, отнасяйки с себе си незабравими спомени от престоя в Великата Москва столицата на могъщия Съветски съюз.

\*

Петнадесет-дневния престой в Москва ни даде възможността в дните свободни от игра, да се запознаем с малка част от културните ценности на този многомилionen и красив град. Ние видяхме дворците и музеите на Кремъл. Посещението на два спектакъла в „Болшой театър“ и в „Художествения театър“ ни показа висотата и съвършенството на съветското театрално и балетно изкуство. Всеки свободен ден ние посещавахме по някои от забележителностите на Великата Москва: светинята на Съветския народ мавзолея където почива телото на Великия Владимир Илич Ленин, музея на Ленин, прекрасното метро, чиито станции са архитектурни паметници изработени от уралски мрамор, планетариума, прекрасния стадион „Динамо“, Третяковската галерия и др. които ни показаха висотата и завоеванията на съветската култура.

Всичко това остави у мен и другите гости неизгладимо впечатление.

\*

Победителят на мач-турнира, Михаил Ботвиник е бесспорно най-силния шахматист в света. Творчеството на съветския гросмайстор е наистина забележително. Ето какво пише Я. Рохлин за него: „Грамадните познания по теорията, оригиналния и самобитен начин на водене средата на играта и безу-

пречното разиграване на крайните положения представиха Ботвиник като жива енциклопедия от знания. У него личеше железната воля за победа, търсеца винаги усложнения, неизчерпаема енергия и съсредоточеност. Ботвиник създаде нов стил в шахматното изкуство, стилът на научното познание. Ботвиник е универсален художник, еднакво силен и опасен, както в комбинационната буря, така и в позиционното лавиране — може би най-тънкия психолог на шахматната борба. Хармонично с това у него се съчетава голямата обща култура и обществен кръгозор, които ни дават образа на забележителния съветски гражданин.“

В разговор с него, световния първенец прояви жив интерес към шахматното изкуство в нашата млада република. На българските шахматисти М. Ботвиник изпрати нарочни другарски привети и най-добри пожелания.

Василий Смилов, любимецът на съветската шахматна младеж, най-младият участник — зае второ място. Неочаквано, но напълно заслужено. Големи теоритически познания, изумително спокойствие и феномално, както се изрази д-р Еве, разиграване на крайните положения, характеризираха играта на талантливия московчанин.

Смилов има перспективи за неограничен напредък и растеж. Следвайки принципа „колкото по-голям е таланта, толкова трябва повече работа“ надарения съветски гросмайстор ще бъде един от най-сериозните конкуренти в борбата през 1950 год. На младежите шахматисти от демократична България Смилов изпрати специални сърдечни привети.



Беседа с гросмайстор Керес

П. Керес неоправда очакванията на своите почитатели. Керес преживяваше криза в своя стил, у него на края имаше признаци на умора. Лошата тактика, която той приложи в IV кръг, искайки на всяка цена да спечели, му коства загубата на 3 партии, а с това и второто място. Аз смятам, че този неуспех на гросмайстор Керес е наистина временен и че в бъдещите съревнования той ще покаже на ново изключителната си сила.

С. Решевский — представителят на Америка е наистина майстор от голяма класа. Изключителен тактик той има своята „ахилсова пета“ в теорията на дебюта. Известният му недостатък, неправилното разпределяне на времето за обмисляне не го е напуснал. Този недостатък му струваше няколко точки.

Д-р М. Еве — разочарова много холандци които присъствуваха

на турнира. Бившият световен шампион обясняваше своя лош резултат с временна криза. По горно е може би, че д-р Еве е със същата сила, която имаше през 1935 г. когато спечели световното първенство. Останалите четирима партньори са станали по-силни. Такова е мнението на съветския гросмайстор Флор.

\*

За да отговоря на въпроса, защо победиха съветските шахматисти, трябва да кажа няколко думи за шахматното изкуство в СССР. То е проникнало във всички обществени слоеве и е станало в страната на социализма истинско народно изкуство. Всесъюзният шампионат по шах представлява едно невиджано в света съревнование, което започва в нисовите колективи и в което участвуват стотици хиляди шахмати-

сти. Подготвени инструктори развиват широка педагогична дейност, по повдигане квалификацията на стотици хиляди шахматисти. На лице са големи и надарени резерви с не-обичайна сила. За да илюстрирам казаното ще приведа резултата от симултан-сеанса на д-р Еве на който присъствавах. Д-р Еве игра срещу 25 студенти от спортното

млади дарования и таланти, които разцъфтяват в страната на социализма са гаранция за това.

В нашата родина са налице условията за разцвета на шахматното изкуство. Интересът към него е пораснал, а правителството на учителя ни Георги Димитров, полага непрестанни грижи за насърчение на физкултурното движение и на

ТАБЛИЦА ЗА РЕЗУЛТАТИТЕ ОТ МАЧ-ТУРНИРА

Место	Световен шампионат 2-III-16-V-1948	Ботвиник					Смислов					Керес					Решевски					Еве					Точки
		I	II	III	IV	V	I	II	III	IV	V	I	II	III	IV	V	I	II	III	IV	V	I	II	III	IV	V	
1.	Ботвиник						1	1	1	1	1	1	1	1	1	0	1	1	0	1	1	1	1	1	1	1	14
2.	Смислов	1	1	0	1	1						0	0	1	1	1	1	1	1	1	1	1	1	0	1	1	11
3.	Керес	0	0	0	0	1	1	1	1	0	1						0	1	1	0	1	1	1	1	1	1	10½
4.	Решевски	0	1	1	0	0	1	1	0	1	1	1	1	0	1	1						1	1	1	1	1	10½
5.	Еве	0	1	0	1	1	0	0	1	0	0	0	1	0	0	0	0	1	1	0	0						4

Звездичките означават игрите с белите

дружество „Наука“ и получи катарстрофалния резултат: +6, — 12, = 7. Като прибавим към всичко това голямата морална и материална поддръжка, която правителството на Съв. съюз дава за това културно дело, ще ни стане ясно, защо шахматните майстори на великата социалистическа страна са първите в света.

И ние сме сигурни, че високото звание, което Михаил Ботвиник, завоюва, не ще напусне пределите на неговата велика родина. Плеадата

шахматното изкуство. Ние трябва да се учим, да използваме организационния опит и творчество на първите шахматисти в света, съветските майстори. Повече знания, повече труд и съзнание са залога за успеха на младото шахматно дело в България.

Въвеждането на квалификационната система и новият начин за провеждане на републиканското първенство са първите стъпки към разцвета на шахматното движение у нас.

*Д-р Юрий Тошев*



# ПАРТИИ



№ 37. ЗАЩИТА НИМЦОВИЧ  
БОТВИНИК КЕРЕС  
X кръг — Хага, 1948 г.

7. . . . e6 - e5  
8. Ke2 - g3 d7 - d6  
9. Of1 - e2 Kb8 - d7  
10. 0 - 0 c7 - c5

Обяснения от Ал. Цветков

- d2 - d4 Kg8 - f6
- c2 - c4 e7 - e6
- Kb1 - c3 Of8 - b4
- e2 - e3 0 - 0
- a2 - a3 Ob4 : c3+
- b2 : c3 Tf8 - e8!

Необичаен ход за избраното построение на защита, в духа на което е да се подготви бърза атака на слабата пешка c4. Гросмайсторът Керес тръгва по нови непознати пътища на защита, вероятно от психологическа гледна точка. Обикновено тук се играят следните схеми на развитие:

I. 6... d5 7. Od3 c5 8. c : d e : d 9. Ke2 b6 с последващо Oa6, при което черните успяват след размяната на белополите офицери, да получат равна игра.

II. 6... b6 7. Od3 Kc6 8. Ke2 Oa6 с идея, след Ka5 да се организира нападение на пешката c4.

III. 6... d6 7. Od3 e5 8. Ke2 e4 9. Ob1 Oe6 10. Дб3 b6 и т. н.  
7. Kgl - e2!

Тук би било съвсем неуместно да се играе по шаблона. Напр.: 7. Od3 e5 8. Ke2 e4 9. Ob1 b6 10. 0 - 0 Oa6 11. Oa2 и усилвайки натиска върху пешката c4 посредством Kc6 и Ka5, черните биха получили равностойна игра.

Може би малко по-добре е веднага 10... e4, с основна идея здравно да се завладее полето e4 и да не се позволява бързото разкриване на играта, чрез раздвижване на централната пешечна верига.

11. f2 - f3 c5 : d4?

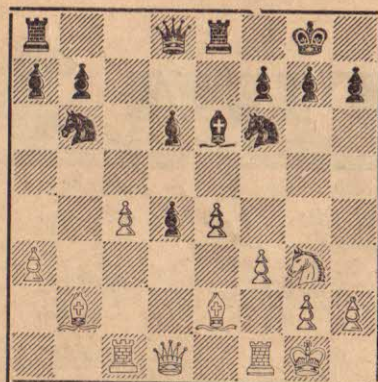
Неточен ход, който дава възможност много лесно да се активизира чернополия офицер след Ob2. Разкриването на играта в настоящия момент е само в изгода за белите, тъй като те са по-добре развити. По-изгдно беше чрез 11... Kb6, с последващо Oe6, да се подготви контра-игра по линията „с“, с което да се принудят белите неизгодно да запушат центъра чрез d5.

12. c3 : d4 Kd7 - b6  
13. Oc1 - b2 e5 : d4  
14. e3 - e4! . . .

Най-точният ход. Ако 14. e : d ще последва d5 с по-добра игра за черните.

14. . . . Oc8 - e6  
15. Ta1 - c1 . . .

Едва сега става ясно, че осъществяването на цялия план на черните, започващ още от 11-ия ход след c5 : d4, който се състоеше в организиране на силен натиск по слабата пешка c4 и нейното завладяване, е невъзможно да се проведе



до край. Напр.: 15... Тс8 16. Д: d4 Дс7 17. Тfd1 и спечелването на пешката води към загубена за черните позиция 17... О: с4 18. О: с4 К: с4 19. Кf5! с лека печалба.

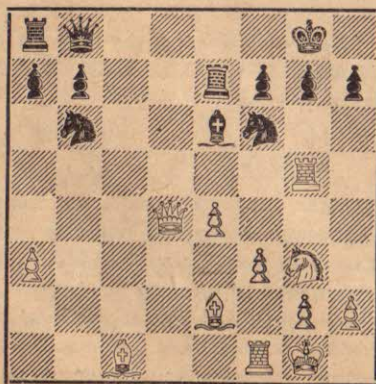
15. . . . Те8 - е7  
16. Дd1 : d4 Дd8 - с7?

По-добре е 16... Ка4.

17. с4 - с5 д6 : с5  
18. Тс1 : с5 Дс7 - f4?

Ходът в текста води към бърз разгром. Голяма съпротива даваше 18... Дd8 19. Де3±.

19. Об2 - с1 Дf4 - b8  
20. Те5 - g5! . . .



От матовите угрози черните са беззащитни.

20. . . . Кb6 - d7  
21. Тg5 : g7+ Цg8 : g7  
22. Кg3 - h5+ Цg7 - g6  
23. Дd4 - e3 Предава се.

Черните получават неизбежен мат.

### № 38. ДАМСКИ ГАМБИТ

СМИСЛОВ КЕРЕС

XVII кръг — Москва, 1948 г.

Обяснения от Ал. Цветков

1. d2 - d4 д7 - d5  
2. с2 - с4 е7 - е6  
3. Кb1 - с3 Кg8 - f6  
4. Oc1 - g5 с7 - с6  
5. e2 - e3 Кb8 - d7  
6. с4 : d5 . . .

Тази размяна в центъра дава за белите незначително преимущество. Бъдещият план, който трябва да следват двете страни, в този вариант е: белите да създадат активна игра на дамския фланг, а черните да търсят своята контра игра в усложнения на царския фланг.

Жива и напрегната борба може да се получи след 6. Кf3 (вместо 6. с4 : d5), при което черните биха могли да преминат към защитата „Кембридж спрингс“ напр.: 6. Кf3 Да5 7. О: f6 К: f6 8. Од3 Об4 9. Дb3 d5 : с4 10. О: с4 и т. н.

6. . . . е6 : d5  
7. Of1 - d3 Of8 - e7  
8. Кg1 - f3 0 - 0  
9. Дd1 - c2 Tf8 - e8  
10. 0 - 0 Кd7 - f8  
11. Та1 - b1! . . .

Белите подготвяват типичната за тази позиция, атака на пункта



„с6“. Тя се изразява в придвижване пешките „а“ и „b“ напред до полето „b5“, което има за цел, в случай на размяна отстрана на черните (с : b), да разкъса и отслаби дамската пешечна верига и с това да се създадат уязвими точки за нападение, или при размена от страна на белите (b : c) да създаде слаба изостанала пешка по линията „с“. Този план на игра е известен в теорията под името „атаката на малките“.

11. . . . Кf8 - g6  
12. b2 - b4 Оe7 - d6

По-добре е 12... аб с последващо Ке4, с което ще се забави пешечния шурм на дамския фланг. След хода в текста белите леко и без особени спънки провеждат своя план.

13. b4 - b5 Ос8 - d7  
14. b5 : с6 Од7 : с6  
15. Дс2 - b3 Од6 - e7

За да се защитят от угрозата 16. О: f6 с последващо К: d5, черните са принудени да се върнат с офицера пак на е7. Това е фатална загуба на време, което забавя черните в построяването на контра игра на царския фланг. Като резултат от това, играта на белите на дамския фланг започва да надделява.

16. Og5 : f6 Оe7 : f6

За да се усилва натиска върху пешката d5 черния кон трябва да се смени.

17. Од3 - b5 Дd8 - d6

Не може 17... О: b5 — след 18. Д: b5 черните ще загубят пешката d5.

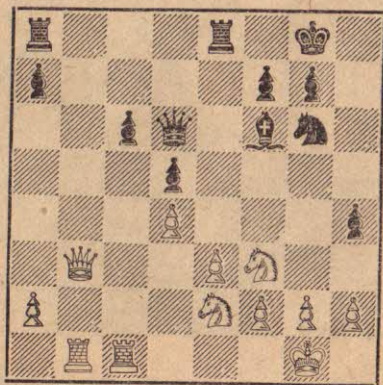
18. Tf1 - c1 h7 - h5

Атаката на черните на царския фланг много закъсня, поради което тя губи вече своята смисъл. С провеждането ѝ в настоящия момент,



черните си създават в своя вреда нови слабости. По-добре беше да се премине към пасивна отбрана, а именно като се укрепят пункта „с6“ посредством Кe7.

19. Kc3 - e2      h5 - h4  
20. Ob5 : c6      b7 : c6



Белите напълно реализираха своя план. Те създадоха слаби пешки на a7 и c6, които черните не могат начин да покрият. Борбата за белите е вече стратегически спечелена.

21. Db3 - a4      Kg6 - e7  
22. Tb1 - b7      a7 - a5  
23. h2 - h3      Te8 - b8  
24. Tc1 - b1      Tb8 : b7  
25. Tb1 : b7      c6 - c5  
26. Tb7 - b5!      . . .

Не е добре веднага 26. d : c Д : 5  
27. K : h4 d4 28. e : d Дd5 29. Td7  
De4 и черните ще спечелят фигура.

26. . . .      c5 : d4  
27. Ke2 : d4      Ta8 - c8  
28. Kd4 - b3      Of6 - c3  
29. Da4 : h4      Tc8 - c4  
30. g2 - g4      a5 - a4  
31. Kb3 - d4      Oc3 : d4  
32. Kf3 : d4      Dd6 - e5

33. Kd4 - f3      De5 - d6  
34. Tb5 - a5      Tc4 - c8

За да се защитят против заплахата Ta8+ черните отдават още една пешка.

35. Ta5 : a4      Ke7 - g6  
36. Dh4 - h5      Dd6 - f6  
37. Dh5 - f5      Df6 - c6

При размяна на дамите белите леко печелят ендшпила.

38. Ta4 - a7      Tc8 - f8  
39. Ta7 - d7      d5 - d4  
40. Td7 : d4      Tf8 - a8  
41. a2 - a4 Черните се предават.

Блестяща позиционна борба, в която гротмайсторът Смеслов, използвайки неуспешната маневра на своя противник (12... Oe7 - d6), организира с голямо изкуство атака върху дамския фланг на черните. Една академична партия!

### № 39. ИСПАНСКА ПАРТИЯ

ЕВЕ      КЕРЕС

XI кръг — Москва, 1948 г.

Обяснения от Карастойчев

1. e2 - e4      e7 - e5  
2. Kg1 - f3      Kb8 - c6  
3. Of1 - b5      a7 - a6  
4. Ob5 - a4      d7 - d6  
5. c2 - c3      f7 - f5

Този ход, игран на времето от Капабланка, води към комплицирано и опасно продължение. Такова е било наивно и желанието на Керес в XI кръг на мач-турнира. Иначе, както в първата си партия с Еве, той сигурно би играл солидната защита 5... Od7 6. d4 g6 (тогава Керес продължил 6... Ke7

което не е така добре) 7. 0-0 Og7 с развитие на коня на e7.

6. e4 : f5

Колкото и да изглежда тук странно, но 6. d4 след fe 7. K : e5 d : e5 8. Dh5+ Ce7 9. Og5+ Kf6 10. O : c6 b : c 11. de Dd5! съгласно дълбокия и убедителен анализ на Капабланка, води форсирано до изравняване. А явно е че д-р Еве няма такова желание.

6. . . .      Oc8 : f5  
7. d2 - d4      e5 - e4  
8. Kf3 - g5      d6 - d5

Ако 8... Kf6 то 9. Db3!

9. f2 - f3

Заплашва освен с разкриване на „f“ линия но и след 9... h6 (или Oe7) с 10. fe h : g5 (de 11. Db3!) 11. e : f5 и т. н. в полза на белите.

9. . . .      e4 - e3!?

По мнение на гротмайстор Керес, това е най-доброто продължение, тъй като на черните, които са закъснели в развитието си не е изгодно да отворят линии посредством размяна на f3. Жертвувайки пешка, белите сами се стремят да изпреварят противника си в развитието и да вземат инициативата.

10. f3 - f4

Добър ход, игран за първи път от Хоровиц срещу Файн, 1934 г. Не е добре 10. O : e3 h6 11. Kh3 O : h3 и пешките на царския фланг са напълно разстроени. Сега полето f3 е осигурено отново за коня, а пешката e3 не ще избегне своята участ.

10. . . .      Of8 - d6  
11. Dd1 - f3?

След партията Еве препоръчваше 11. Dh5+ g6 и едва тогава 12. Df3. И пешката на g6 зае важното поле e7 за коня.

Тази идея не стои в пълно съгласие с дебютните изисквания — два хода за да се вземе пешката e3 с дамата, която при това остава на единствената открита линия. Просто и естествено беше 11. O : e3 De7 12. De2 и на 12... Od3? 13. D : d3 O : f4 14. Ke7! (Гайманов-Заходякин 1945 г.) Ако пък 12... Og4 13. D : g4 D : e3 11. De2 и на 14... D : e2+ 15. C : e2 O : f4 16. Ke6! като най-добра възможност, черните имат 12... Kf6, без да могат обаче да попречат на затварянето на линията „e“, чрез маневрата Kg5 - f3 - e5, разчитайки тогава само на по-бързото си развитие и по-свободната игра.

Не изглежда добре също и 11. Dh5+ Og6 тогава 12. Df3 Df6



13. Д:е3+ Цd7! (Не Ке7 поради  
14. Де6!) 14. О:с6+ b:с6 и ако  
15. Кf3 то О:b1 16. Т:b1 Те8  
17. Ке5+ О:е5 18. f:е Dg6!

11. . . . Dd8 - f6  
12. Df3:е3+ . . .

Може би е било по-добре  
12. О:е3 и ако 12... h6, то 13.  
Kh3 О:h3 14. Д:h3 О:f4 15. О:f4  
Д:f4 16. Kb1-d2 с заплаха Tf1  
и 0-0-0.

12. . . . Kg8 - e7  
13. Oa4:с6+ . . .

Този офицер би могъл да  
упражни в известни варианти силно  
давление от b3, специално върху  
слабия пункт d5. Белите не са вече  
добре. Дамата стои неудачно на  
е3, и черните имат напълно сво-  
бодна игра (изпреварили са с раз-  
витието си). По добро е 13. 0-0  
0-0 14. Kg5-f3 с равна игра.

13. . . . b7:с6  
14. 0-0 . . .

Не може сега 14. Кf3 0-0 15.  
Ке5 О:е5 16. de Dg6!

14. . . . 0-0  
15. Kb1 - d2 . . .

Изходът на офицера и топа на  
дамския фланг е напълно задръ-  
стен. Късно е вече за маневрата  
Kg5-f3-e5, за което не достига  
време. Напр.: 15. Кf3 Оe4 16. g3  
(Ке5 17. О:е5 de 18. Dg6!) Kg6  
17. Kd2 и сега са възможни ком-  
бинации от рода на К:f4.

15. . . . Ке7 - g6  
16. g2 - g3 Та8 - e8  
17. Де3 - f2 Of5 - d3  
18. Tf1 - e1 Те8:е1+  
19. Df2:е1 Od6:f4  
20. g3:f4 . . .

Безнадежно е 20. Де6+ Д:е6  
21. К:е6 Оe3+ 22. Цh1 Tf1+!  
23. Цg2 Tf2+ 24. Цh3 (Цh1 Т:d2 и  
мат) с печалба на офицера.

20. . . . Kg6:f4  
21. Kd2 - f3 Kf4 - e2+  
22. Цg1 - g2 h7 - h6  
23. Де1 - d2 . . .

Не спасява тук и 23. Df2 h:g5  
24. О:g5 Df5 25. h3 Оe4! или  
23. Od2 h:g5 24. К:g5 Оe4+  
25. Цh3 Df5+ и т. н.

23. . . . Df6 - f5  
24. Dd2 - e3 h6:g5  
25. Oc1 - d2 Od3 - e4

Белите се предават.

#### № 40. ИСПАНСКА ПАРТИЯ СМИСЛОВ РЕШЕВСКИ

XI кръг — Москва, 1948 г.

Обяснения от Павел Иванов

1. e2 - e4	e7 - e5
2. Kg1 - f3	Kb8 - c6
3. Of1 - b5	a7 - a6
4. Ob5 - a4	d7 - d6
5. c2 - c3	Kg8 - e7
6. d2 - d4	Oc8 - d7
7. Oa4 - b3!	h7 - h6
8. Kb1 - d2	Ke7 - g6
9. Kd2 - c4	Of8 - e7
10. 0-0	0-0
11. Kc4 - e3	Oe7 - f6
12. Ke3 - d5	Tf8 - e8

До тук всичко е аналогично както  
в партията от I. кръг Еве — Керес,  
където черните размениха предва-  
рателно на d4, и получиха трудна  
игра (виж сп. „Шахматна мисъл“  
кн. 3 год. II. партия № 31). Обаче,  
тъй като ходът в текста, както по-  
казва силния отговор на Сμισлов,

също води към лоша игра за чер-  
ните, то целият вариант трябва да  
се смята за незадоволителен.

13. d4:е5! Of6:е5

Какво друго? Ако черните взе-  
мат с пешката, то след 14. К:f6+  
са принудени да играят g:f6, а ако  
13... Kg:е5 14. К:е5 К:е5 то 15.  
f4! и белите получават големи шан-  
сове за атака.

14. Кf3:е5 d6:е5

Принудено, поради 15. f4.

15. Dd1 - f3 Od7 - e6

Необходимо, за да се унищожи  
коня в центъра, който упражнява  
силен натиск върху позицията на  
черните.

16. Tf1 - d1! . . .

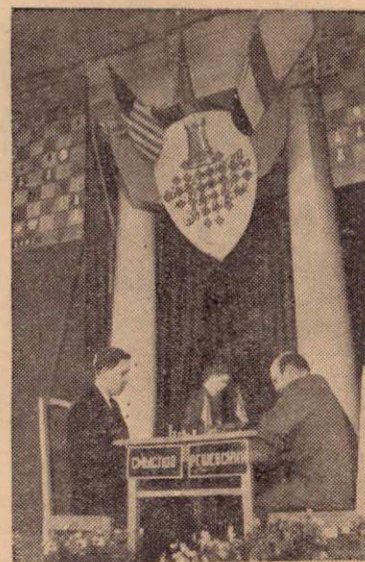
Сега обаче, белите захващат от-  
критата линия „d“ и получават чув-  
ствително позиционно преимущество.

16. . . . Oe6:d5  
17. Td1:d5 Dd8 - e7  
18. Df3 - f5! . . .

Отново просто и силно изиграно!  
Неизгодно е за черните сега 18...  
Деб. Напр.: 19. Д:е6. (Нищо особено  
не дава 19. Td7 Д:f5 20. e:f5  
Te7! 21. Т:e7 Kg:e7 22. f6 Kf5 и т.  
н.) Т:е6 20. Оe3 и белите захващат  
откритата линия „d“, имат два офи-  
цера и инициатива.

В случай на 18... Tаd8, ход на  
който, евентуално, е разчитал Ре-  
шевски, то 19. Т:d8 Т:d8 20. О:h6!  
(Груба грешка е разбира се, веднага  
20. Д:g6?, поради Td1+!) 20...  
g:h6 21. Д:g6+ и т. н. с разгром.

18. . . . Kg6 - f8  
19. Oc1 - e3 Kf8 - e6  
20. Ta1 - d1 Te8 - d8



21. g2 - g3 Td8 - d6

Погрешна маневра, тъй като сега  
черните получават очевидна слабост  
на линията „d“, а от друга страна  
губят контролата и върху полето b6,  
където се разполага белият офицер,  
отнимаш полето d8 за черния топ,  
като по този начин косвено се  
усилва още повече слабостта на пеш-  
ката d6. Обаче трудно е вече да се  
препоръча нещо.

22. Td5:d6 c7:d6  
23. Df5 - g4! . . .

Без загуба на време, поради за-  
плахата 24. О:h6, белите подготвят  
усилване на натиска по линията „d“  
— Td2 и Dd1!

23. . . . Цg8 - h8

По-добре беше, очевидно 23...  
Цf8.

24. Oe3 - b6 . . .

Със неприятна заплаха 25. Td2  
и евентуално Dd1. Положението на



В дебюта. . . .



Рис. Н. Лиса

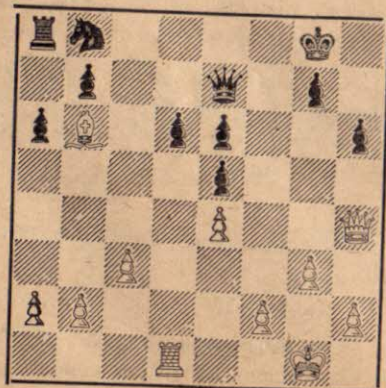
в цайтнот. . . .

черните се влошава все повече и повече.

24. . . . Kc6 - b8

С намерение да преведе коня чрез d7 и f6 на e8 за защита на пешката d6 (1), но тази маневра коства много време и решително се опровергава от Смилов. По-упорито беше, както препоръчва Глигорич в списанието „Шах“, 24. . . Kc7 и Ke8 със същата идея.

25. Ob3 : e6 f7 : e6  
26. Dg4 - h4! . . .



Просто и силно! Вероятно Решевски не е видял този ход. Сега материалната загуба за черните е неизбежна. Смилов провежда следващата, чисто техническа част, също безукоризнено.

26. . . . De7 - d7

Ако 26. . . D : h4 то след 27. g : h4 пешката d6 пада също.

27. Dh4 - d8+ Dd7 : d8  
28. Ob6 : d8 Kb8 - d7  
29. Od8 - c7 Kd7 - c5  
30. Td1 : d6 . . .

Първото, но достатъчно материално завоевание.

30. . . . Ta8 - c8  
31. Oc7 - b6 Kc5 - a4

Последен шанс! Решевски полага всички усилия да придаде на ендшпила по-благоприятна форма, но спасение вече няма. След 31. . . K : e4 32. T : e6 белите печелеха още по-леко.

32. Td6 : e6 Ka4 : b2  
33. Te6 : e5 Kb2 - c4

Поражението е неизбежно и след 33. . . T : c3. Напр.: 34. Od4!

Tc2 35. Te7 и т. н. Черните решават да преминат в туров ендшпил.

34. Te5 - e6 Kc4 : b6  
35. Te6 : b6 Tc8 : c3  
36. Tb6 : b7 Tc3 - c2  
37. h2 - h4! Tc2 : a2  
38. Цg1 - g2 a6 - a5  
39. h4 - h5! . . .

50. Цf5 - g6 Цg8 - f8  
51. Ta2 - a8+ Цf8 - e7  
52. Ta8 - a7+

Черните се предават.

Смилов убедително използва неголемите позиционни пропуски на своя противник.

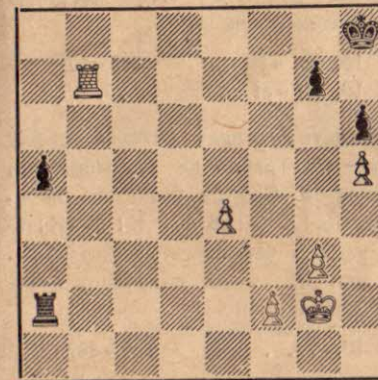
## № 41. ДАМСКИ ГАМБИТ

БОТВИНИК ЕВЕ

XII кръг — Москва, 1948 г.

Обяснения от гросмайстор Е в е

1. d2 - d4 d7 - d5  
2. Kgl - f3 Kg8 - f6  
3. c2 - c4 e7 - e6  
4. Kb1 - c3 c7 - c6  
5. e2 - e3 Kb8 - d7  
6. Of1 - d3 d5 : c4



С този ход белите фиксират черните пешки на царския фланг. Ендшпилът се печели леко, тъй като фигурите на белите са разположени значително по-активно. Проходната пешка на черните след Ta7 е безопасна, а против постепенното придвижване на белия цар и пешки напред, няма никаква защита. Останалото е ясно без обяснения.

39. . . . a5 - a4  
40. Tb7 - a7 Цh8 - g8  
41. g3 - g4 a4 - a3  
42. Цg2 - g3 Ta2 - e2  
43. Цg3 - f3 Te2 - a2  
44. Цf3 - e3 Цg8 - f8  
45. f2 - f3 Ta2 - a1  
46. Цe3 - f4 a3 - a2  
47. e4 - e5! Цf8 - g8  
48. Цf4 - f5! Ta1 - f1  
49. Ta7 : a2 Tf1 : f3+

В последно време в отговорни срещи обикновено се избягва меранския вариант. Това се обяснява с желанието за отклонение от евентуални домашни анализи. Обаче, за мач-турнира е характерно тъкмо това, че всички негови участници не се отклоняват от възможността да проверят на практика теоретическите новинки. Като резултат на такъв творчески подход, състезанието без съмнение ще обогати шахматната теория. Аз смятам, че тази партия нагледно показва, че белите в главния вариант на меранската отбрана получават по-добра позиция.

7. Od3 : c4 b7 - b5  
8. Oc4 - d3 a7 - a6  
9. e3 - e4! . . .

Ход на съветския майстор Блюменфелд, който дава нов характер на целия вариант. Белите настъпвайки в цвятъра, заплашват да по-

лучат явно превъзходство. След старинното продължение 9. 0-0 e5 черните леко превъзможват дебютните затруднения.

9. . . . c6 - c5  
10. e4 - e5 c5 : d4  
11. Kc3 : b5 a6 : b5

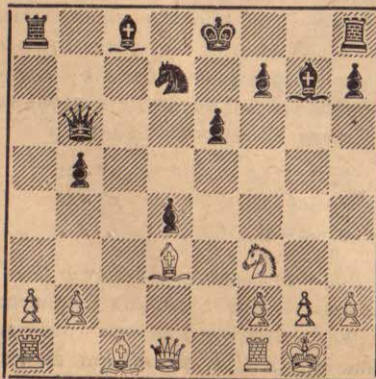
След 11. . . . K : e5 12. K : e5 ab ходът на Щалберг 13. Df3 дава на белите известно преимущество.

12. e5 : f6 Dd8 - b6  
13. f6 : g7 . . .

Това е много по-силно, отколкото 13. 0-0 gf 14. Oe4 Ob7 15. O : b7 D : b7 16. K : d4, тъй като черните след Tg8 имат контра-игра по линията „g“.

13. . . . Of8 : g7  
14. 0-0 . . .

По-често тук се играе 14. De2 0-0 15. 0-0 Ob7 16. Td1 b4 17. Of4 с големи усложнения. В избраното продължение Ботвиник внася нови идеи. Ходът в текста печели важно темпо. Разбира се, черните сменят опасния офицер на d3, обаче тази смяна, както показва понаташния развой на партията, не подобрява тяхната позиция.



14. . . . Kd7 - c5

И след 14. . . . 0-0 15. Of4 Ob7 16. Te1 Tac8 17. Ke5 позицията на черните е по-лоша. За ходовете 16. . . . b4 и 17. . . . Ta5 няма време. Именно това темпо дава на белите възможност да заемат полето e5 и да проведат силна атака срещу царското крило, като освен това пешките b5 и d4 също могат да станат много слаби.

15. Oc1 - f4 Oc8 - b7  
16. Tf1 - e1 . . .

Белите усилват натиска върху пункта e5. Трябва да се отбележи, че сега 16. Oe5 би било по-слабо. Напр. 16. . . . O : e5 17. K : e5 K : d3 18. D : d3 и черните играйки 18. . . . Tg8 или 18. . . . f6 получават известен контра-шанс.

16. . . . Ta8 - d8?

Единствената възможност за продължаване на борбата беше свързана с хода 16. . . . K : d3. Напр.: 17. D : d3 O : f3 (неможе 17. . . . 0-0 поради 18. Kg5!) 18. D : f3 0-0. Положението на белите след 19. Dg3 безсъмнение е по-добро поради многобройните слабости в лагера на черните, обаче черните биха могли да запазят възможности за продължаване на борбата. Сега белите решават играта в своя полза по комбинационен път.

17. Ta1 - c1 Td8 - d5  
18. Of4 - e5! . . .

Началото на края. Заемането на възловия пункт e5 определя изхода на борбата.

18. . . . Og7 : e5

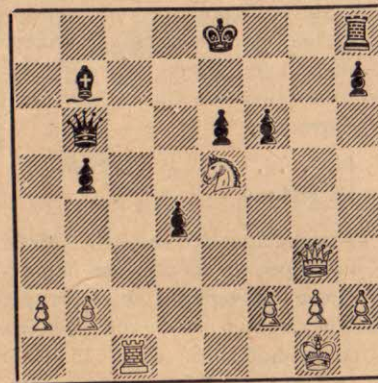
Опитът за спасение чрез 18. . . . 0-0 не би дал резултат, поради 19. Kg5.

19. Te1 : e5 Td5 : e5  
20. Kf3 : e5 Kc5 : d3  
21. Dd1 : d3 . . .

Позицията на белите е отлична: техните фигури са добре разположени, докато черният цар е в опасност, а пешките d4 и b5 са слаби. Не е чудно, че белите имат няколко ясни възможности за победа. Например:

I. 21. . . . Tg8 22. D : h7! T : g2+  
23. Cf1 и пунктът f7 е незащитим.  
II. 21. . . . 0-0 22. Kd7 и т. н.  
III. 21. . . . Ce7 22. Da3+ b4  
23. Dg3 Tf8 24. Dg5+ f6 25. Dg7+ с разгром.  
IV. 21. . . . Tg8 22. b4 f6 23. Dh7 и т. н.  
21. . . . f7 - f6  
22. Dd3 - g3! . . .

Води към красив финал.



22. . . . f6 : e5

Черните нямат избор. На 22. . . . Tf8 също ще последва 23. Dg7.

23. Dg3 - g7 Th8 - f8  
24. Tc1 - c7! . . .

Ефектно завършва атаката. След 24. . . . Dd6 25. T : b7 d3 26. Ta7 Dd8 27. D : h7 черните са беззащитни.

24. . . . Db6 : c7

Последен, обаче, безнадежен опит.

25. Dg7 : c7 Ob7 - d5  
26. Dc7 : e5 d4 - d3

Ако 26. . . . Tg8, то най-просто е 27. f3.

27. De5 - e3 Od5 - c4  
28. b2 - b3 Tf8 - f7  
29. f2 - f3 . . .

Беше възможно и 29. bc. Например: 29. . . . bc 30. D : e6+ Te7 31. Dc8+ Cf7 32. D : c4+.

29. . . . Tf7 - d7  
30. De3 - d2 e6 - e5  
31. b3 : c4 b5 : c4  
32. Cf1 - f2 Ce8 - f7

Или 32. . . . c3 33. D : c3 d2 34. Dc8+ Ce7 35. D : d7+ и след това Ce2.

33. Cf2 - e3 Cf7 - e6  
34. Dd2 - b4 Td7 - c7  
35. Ce3 - d2 Tc7 - c6  
36. a2 - a4

Черните се предават.

## № 42. СИЦИЛИЯНСКА ПАРТИЯ СМИСЛОВ БОТВНИК

XIII кръг — Москва, 1948 г.

Обяснения от Нейкирх

1. e2 - e4 c7 - c5

Неочаквано. Ботвиник обикновено избира френска партия.

2. Kg1 - f3 . . .

И Сμισлов се отказва от предпочитания от него вариант 2. Kc3 с фианкетто на царския офицер.

