

ШАХМАТНА МИСЪЛ

ИЗДАНИЕ НА ВЪРХОВНИЯ КОМИТЕТ ЗА ФИЗИЧЕСКА КУЛТУРА И СПОРТ

книжка 3-та

март 1948

година II

НАШЕТО СПИСАНИЕ

Вече измина една година откакто започна да излиза нашето списание „Шахматна мисъл“. Отечественофронтовската власт, която създава всички условия за развитието на нашето шахматно движение, даде възможност на българските шахматисти за първи път да имат свое списание.

В излезлите десет броя бе поместен изобилен материал върху различни въпроси на шахматната теория, коментирани партии, статии, информационен материал и пр., който допринесе за повдигане квалификацията на нашите шахматисти. Обаче, необходимо е да се изтъкне, че нашето списание имаше и съществени недостатъци, които до голяма степен са резултат на слабата организационна работа на бившия шахматен комитет. Така например, в списанието не намираха достатъчно място организационните въпроси, липсваше методически отдел чрез който да се провежда системна работа за повдигане квалификацията на начинающите шахматисти. Отделни броеве на списанието бяха претрупани с високо-теоретичен материал, във вреда на другите отдели. Поместените партии не винаги бяха снабдени с качествени и издържани коментарии.

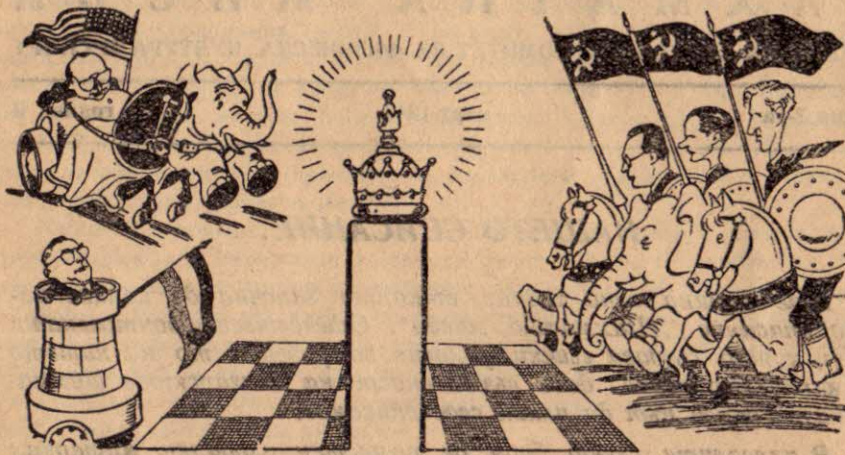
Пред новата редакционна колегия на списанието предстои голяма работа за изживяването на изтъкнатите слабости.

При разрешението на важните задачи, стоящи пред шахматното движение, като масовизацията на шахмата и повдигане квалификацията на нашите шахматисти, „Шахматна мисъл“ трябва да изиграе първостепенна роля.

От този брой „Шахматна мисъл“ става издание на Върховния комитет за физическа култура и спорт при Министерския съвет, който ще положи всички усилия да го подобри, а заедно с това да набележи и редица мерки за развитието на шахмата в България

Задача на всеки шахматист е да стане абонат и разпространител, да поддържа жива връзка със списанието, за да може то действително да стане организатор и истинска трибуна на нашето шахматно движение.

рис. Бор. Ефимов



МАЧ-ТУРНИРЪТ ЗА СВЕТОВНО ШАХМАТНО ПЪРВЕНСТВО

от ПАВЕЛ ИВАНОВ

№ по ред	УЧАСТНИЦИ	Ботвиник	д-р М. Еве	В. Смилов	Решевски	П. Керес	Точки
1.	М. Ботвиник	•	1 1/2	1/2 1/2	1 1/2	1 1	6
2.	д-р Манс Еве	0 1/2	•	0 0	0 1/2	0 1/2	1 1/2
3.	Вася Смилов	1/2 1/2	1 1	•	1/2 1/2	0 0	4
4.	С. Решевски	0 1/2	1 1/2	1/2 1/2	•	1 1/2	4 1/2
5.	Паул Керес	0 0	1 1/2	1 1	0 1/2	•	4

Холандската част на мач-турнира за званieto световен шампион завърши! Резултатите се виждат от приложената таблица. (Играчите са наредени по реда на жребieto).

Както се и предвиждаше борбата за най-високото шахматно звание — световен първенец, протече извънредно напрегнато и нервно, което се отрази на играта на участниците. Показаното от тях, въпреки някои много добри изпълнения, незадоволи напълно, очакваше се повече.

Това, което преди всичко обръща внимание, след завършването на първата част от състезанието, е блестящия спортен резултат на Ботвиник. Той събра 6 т. от 8 възможни, което прави 75%! Като се има пред вид силния състав, а също и характера на мач-турнирната борба, резултатът му трябва да се признае за изключителен. Само в партията срещу Решевски, Ботвиник се намираше в опасно положение, но и тук той съумя в решителните моменти да овладее хода на събитията и същевременно да покаже големите си спортни качества. Неговата най-добра партия е безсъмнение победата му над д-р Еве.

На второ място остана шампионът на САЩ Решевски с 4 1/2 т. (56%). Показаната от него игра отговаря на постигнатия резултат, но не и на възможностите му. Както се очакваше Решевски и сега редовно нападаше в цайтноти, което силно се отразяваше върху логичния развой на някои от партиите му. Добро негово постижение е победата му над Керес.

Първенецът на СССР, Керес, разочарова поклонниците си и не показва напълно своите качества. Само партиите срещу д-р Еве и Смилов той проведе в пълна сила. Нека се надяваме, че в Москва той ще съумее да разгърне изцяло своите възможности и ще даде това което се очакваше от него.

Приятна изненада е представянето на най-младия участник Смилов. Той беше първият който оказа достойна съпротива на Ботвиник. Неговата победа над д-р Еве от IX. кръг (№ 35) е една от най-добрите партии в първата половина на мач-турнира. Ендшпилът на тази партия, безспорно най-добрият досега, с право може да се нарече класически. Неудачни беха срещите на Смилов срещу Керес. Ако той съумее да превъзмогне тази криза срещу него може да се очаква едно много добро класиране.

Съвсем друго е положението на бившия световен шампион д-р Еве. Неговото представяне особено разочарова. Очевидно, че той не се намира в добра форма, което обстоятелство е главно обяснение за неуспехите му. Шахматист с много голям опит, Еве неможа да спечели нито една партия, макар и да достигна явно спечелени позиции в първата партия срещу Смилов и във втората срещу Решевски. Известна нервност и нетърпеливост му попречиха в решителния момент на тези партии да играе силно.

Предстоящата заключителна част на мач-турнира ще се играе в Москва и ще започне на 10 април. Тя ще има един дял повече, тъй като участниците ще изиграят още по три партии помежду си.

Целият шахматен свят с голямо нетърпение и интерес очаква новите срещи между най-силните шахматисти в света.





Петимата участници (от лево на десно) Керес, Смилов, Решеvски, Еве и Бoтвиник

ПАРТИИ

№ 31. Испанска партия

Еве Керес

1 кръг — Хага, 1948 г.

- | | |
|-------------|----------|
| 1. e2 - e4 | e7 - e5 |
| 2. Kg1 - f3 | Kb8 - c6 |
| 3. Of1 - b5 | a7 - a6 |
| 4. Ob5 - a4 | d7 - d6 |

Обикновено се играе 4. . . Kf6. Ходът в текста характеризира така наречената „подобrena“ защита на Шайниц. При нея черните получават стеснена, но здрава позиция.

- | | |
|------------|-------|
| 5. c2 - c3 | |
|------------|-------|

Други продължения са 5. O : c6+ и 6. d4, а възможно е също и 5. c4, което продължение е началото на една система от Дурас, често играна напоследък.

- | | |
|---------|----------|
| 5. | Oc8 - d7 |
|---------|----------|

Или 5. . . Og4. Интересно и остро продължение е 5. . . f5.

- | | |
|------------|----------|
| 6. d2 - d4 | Kg8 - e7 |
|------------|----------|

Напълно в духа на избрания дебютен вариант. Интересно е обстоятелството, че Керес избира такава пасивна система. Друг по-употребяван план за развитие е 6. . . g6 с последващо Og7 и т. н.

- | | |
|-------------|-------|
| 7. Oa4 - b3 | |
|-------------|-------|

Идея на Бекер! Белите без загуба на време, поради заплахата Kg5, избягват преждевременни размени.

- | | |
|-------------|---------|
| 7. | h7 - h6 |
| 8. Kb1 - d2 | ... |

Вероятно най-силно за белите е 8. h4, с идея да се попречи на развитието на черния кон на g6.

- | | |
|-------------|----------|
| 8. | Ke7 - g6 |
| 9. Kd2 - c4 | |

Конят се стреми през e3 на d5.

- | | |
|--------------|----------|
| 9. | Of8 - e7 |
| 10. o - o | o - o |
| 11. Kc4 - e3 | Oe7 - f6 |
| 12. Ke3 - d5 | e5 : d4 |
| 13. Kf3 : d4 | |

На 13. c : d4, неприятно е 13. . . Og4.

- | | |
|----------|----------|
| 13. | Tf8 - e8 |
|----------|----------|

Дебютът завърши. Играта на белите заслужава предпочитание. Те притежават пространствено надмощие, лесно защитима централна пешка и евентуално, два офицера. Изхождайки от тези съображения белите трябва сега спокойно да се развиват, като поддържат напрежението.

- | | |
|---------------|-------|
| 14. Kd5 : f6+ | |
|---------------|-------|

Тази и следващите размени значително облекчават играта на черните. Белите загубват много време, това е петия ход с този кон, който се разменя срещу офицера на черните направил всичко два хода, а освен това с хода в текста черните развиват удобно и своята дама.

Наистина, очудващо е, че д-р Еве играе така. Необходимо беше 14. f3 с последващо Oe3 и Dd2.

- | | |
|--------------|----------|
| 14. | Dd8 : f6 |
| 15. f2 - f3 | Kg6 - f4 |
| 16. Kd4 : c6 | |

Отново погрешно. Трябваше да се играе 16. Oe3, все още с подобра игра за белите.

- | | |
|--------------|----------|
| 16. | Od7 : c6 |
| 17. Oc1 - e3 | Ta8 - d8 |
| 18. Dd1 - d2 | Kf4 - g6 |
| 19. Oe3 - d4 | |

Офицерите на белите стоят заплашително, но черните форсирано разменят един от тях.

- | | |
|--------------|----------|
| 19. | Df6 - e7 |
| 20. Ta1 - e1 | De7 - d7 |

Сега черните заплашват както d6 - d5, да освободят напълно своята игра, така също и Oa4, да разменат един от белите офицери. Едновременно защита от двете заплахи няма.

Както се вижда благодарение на прибързаните размени на белите на 14. и 16. ходове, черните получиха пълноправна игра.

21. c3 - c4

Еве решава да затрудни, преди всичко d6 - d5, и с това да запази поне известно пространствено надмощие.

21. Oc6 - a4
22. Ob3 : a4 Dd7 : a4
23. Dd2 - c3 f7 - f6

Неизбежно. Ако Ke5 то 24. b3! с печалба на пешка. Напр.: 24 . . . Dd7 (24. . . . Д: a2?? 25. Tf2 Да3 26. Tal.) 25. f4 Kg6 26. O: g7.

24. f3 - f4

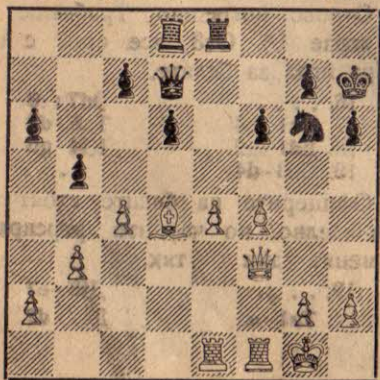
Интересна възможност е 24. O: f6 g: f6 25. Д: f6; но след 25. . . Kf8 26. Д: h6 Д: c4, атаката на белите, очевидно, е недостатъчна за пожертваната фигура.

Ходът в текста отслабва пешката e4 и затова до известна степен е съмнителен, но белите поради прибързаните размени не могат повече да усилят позицията си.

24. Пг8 - h7
25. b2 - b3 Да4 d7
26. Дс3 - f3

Заплашваше 26. . . Dg4.

26. b7 - b5!



Драматичен обрат! Докато играта на Еве в тази партия страдаше от известна безплановост, Керес играе извънредно целеустремително и логично. Ако сега 27. c: b5 то след a: b5, черните получават възможност за хода d6 - d5.

27. Дf3 - c3 b5 : c4

28. Дс3 : c4?

Заклучителна грешка, след която играта на белите не може вече да се спаси. Абсолютно належащо беше 28. b: c4 и въпреки всички опущения на белите, играта беше с приблизително равни шансове.

28. Те8 : e4!

Керес захваща сега инициативата и не япуска до края на партията. Този ход стана възможен само поради 24. f4.

29. Те1 : e4 d6 - d5

30. Дс4 : a6 d5 : e4

От центъра на белите не остана нищо. Сега в центъра доминират черните.

31. Od4 - e3 Dd7 - g4

32. Да6 - c4

По-добре 32. h3 Dg3 33. Де2.

32. Тd8 - d3!

Керес, в своята стихия, провежда заключителната атака извънредно силно и точно. Не може сега, разбира се, 33. Д: e4, поради 33. . . . Де2 с печалба на офицера e3.

33. Oe3 - c1 Kg6 - h4!!

Начало на една красива комбинация! В същност белите не могат да избегнат значителни материални загуби.

34. Дс4 : e4+ f6 - f5

Дамата на белите е свързана сега с защитата на пункта g2, поради мата. Керес максимално използва изгодите на това обстоятелство.

35. Де4 - b7

Ако 35. Дс6 то Тс3 и както в партията.

35. c7 - c6!

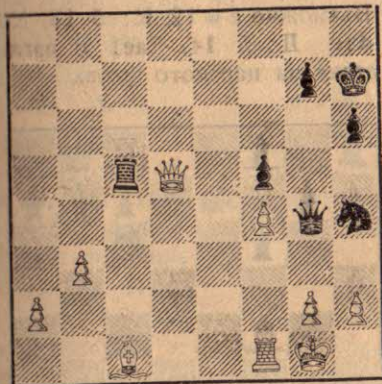
36. Дb7 : c6 Td3 - c3

37. Дс6 - d5

Със надежда да отговори на 37. . . . Тс2 с 38. Od2, но. . .

37. Тс3 - c5!!

Задачна идея в практическа партия! Играта на черните, наистина в тази партия е импонираща.



38. Дd5 - d2

Иначе 38. . . . Тс2.

38. Тс5 : c1!

Същността на започнатата с 33. ход комбинация. Не може 39. Т: c1, поради 39. . . Kf3+. Керес отново показва своите комбинационни способности.

39. h2 - h3 Dg4 - g3

Жалко! Тук черните пропускат, в много силен цайтнот, проста печалба с 39. . . Kf3+!

Следващата чисто техническа част на партията Керес провежда безупречно.

40. Дd2 - e2 Dg3 : f4

41. Tf1 : c1 Df4 : c1+

42. Пг1 - h2

Тук партията беше отложена. Пешките на белите на дамския фланг са разположени твърде назад, за да представляват някаква опасност. Останалото не се нуждае от особени коментари. Последвало още: 42. . . . Дf4+ (Записан ход.) 43. Пг1 (Ако 43. g3 то 43. . . Дd2 или 43. . .

Дс7.) 43. . . Kg6 44. Дс2 Ke7 45. a4 Dd4+ 46. Пh2 Де5+ 47. Пg1 Kd5 (След централизацията на фигурите, следва заключителната матова атака. Заплашва сега 48. . . . Де1+ с последващо Ke3). 48. Dd1 Kc3 49. Дс2 Пg6! (Необходима защита на пешката f5, за решаващата прегрупировка на силите). 50. Пh1 Де1+ 51. Пh2 Ke2! (Сега мата в няколко хода е неизбежен). 52. Дс6+ Пh7 53. Дс5 Kg3 54. Dd6 Kf1+ 55. Пg1 h5!

Тук д-р Еве просрочи времето. Спасение и без това няма. Ако 56. Дf4, то 56. . . Ke3+ 57. Пh2 h4! с заплаха мат в 3 хода.

Втората половина на партията, начинаща с 28. ход., е типична за стила на Керес.

(Обяснения от Павел Иванов)

№ 32. Полуславянска защита

Ботвиник

Еве

II кръг — Хага, 1948 г.

1. d2-d4 d7-d5
2. c2-c4 e7-e6
3. Kg1-f3 Kg8-f6
4. Kb1-c3 c7-c6

За добро се счита и следното продължение: 4. . . c5 5. c: d K: d5 6. e3 Kc6 7. Oc4 K: c3 8. b: c3 c: d4 и т. н.

5. e2-e3

На 5. Og5 може да последва „антимеранския гамбит“, който и двамата противници са го прилагали много пъти с успех. Напр. 5. Og5 d5: c4 6. e4 b5 7. e5 h6 8. Oh4 g5 9. K: g5 h: g5 10. O: g5 Kbd7 11. g3 и т. н. с много сложна двустра борба.

5. Kb8-d7
6. Of1-d3 Of8-b4

Еве се отклонява от меранската защита (6. . . . d: c4 7. O: c4 b5 8.

Od3 a6) вероятно с цел да избегне детайлно изучените варианти. Последната турнирна практика (особено турнирът в памет на Чигорин—Москва, 1947 г.) и най-новите теоритични изследвания безспорно установиха, че белите във всички варианти получават извънредно надеждна позиция.

С хода в текста, който се по-редко употребява, черните преследват идеята, временно да попречат хода e3-e4 и завладяването на центъра, като същевременно бързо подготвят прокарването на освобождаващия удар в центъра чрез e6-e5.

Настоящата партия показва, че и тази защита свързана с 6... Ob4 е незадоволителна. Все пак най-солидно остава класическото продължение 6. Oe7

7. a2-a3! ...

Бъдещето на черния офицер трябва навреме да се изясни. По-слабо е 7. 0-0 0-0 8. Dc2 d:c4 9. O:c4 Od6 10. Od3 De7 11. Ke2 e5 12. Kg3 (Толуш—Алаторцев — шампионата на СССР, 1947 г.).

7... Ob4-a5

Не е добре O:c3. Белите остават с два офицера и силен център, с помощта на които получават богати възможности за организиране на атака.

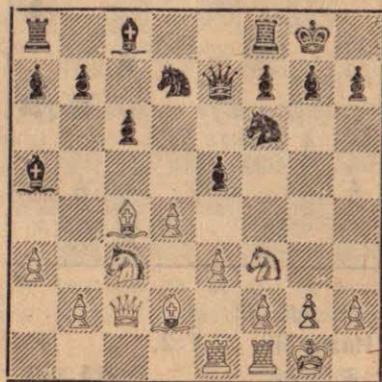
8. Dd1-c2 Dd8-e7
9. Oc1-d2 d5:c4
10. Od3:c4 e6-e5
11. 0-0 0-0
12. Ta1-e1 ...

Фин и много труден позиционен ход. Ботвиник напипва нерва на борбата. Той се ориентира към най-сполучливия за характера на позицията план, подготвяйки действия в центъра и царския фланг.

Интересно е да се отбележи, че белите са завършили дебютния стадий на развитие за своите фигури и преминават към разкриване на играта (мителшпил), докато черните са закъснели много с това. Техният дам-

ски офицер седи затворен на изходното си положение и за активизирането му са необходими най-малко 2 хода. Шаблонно и нецелесъобразно би било за белите да играят напр. Та-c1, с последваще Tf-d1, както това обикновено се случва в подобни положения с шахматисти, които повърхностно разглеждат позицията и не вникват достатъчно в нейните тънкости.

Възможно е и 12. K:e5 13. K:e5 13 d:e D:e5 14. Tael с изгледи за атака на царското крило.



12... Oa5-c7
13. Kc3-e4! ...

Белите се отказват от по-агресивното продължение 13. K:e5 и т. н. Те правилно предпочитат да смущават своя противник с добития вече силен позиционен натиск, без да позволяват никакви контра-шанси. Позиционната борба се провежда от Ботвиника с точността на механизъм.

13... Kf6:e4
14. Dc2:e4 a7-a5

За да се предпази от заплахата 15. Oh4. По-добре беше 14... Od6 15. Oc4-a2 Kd7-f6 16. De4-h4 e5-e4 17. Kf3-e5! Oc7:e5

Със смяната можеше да се почака. Верно е, че черните печелят пешка, обаче в замяна на това попадат под силна атака.

По-добре беше: 17... Oe6 18. Ob1 Od5 19. f3 Tae8 и т. н.
18. d4:e5 De7:e5
19. Od2-c3 De5-e7
20. f2-f3 Kf7-d5?

След този ход положението на позицията на черните става критично. Наложително беше 20... e:f 21. O:f6 D:f6 22. D:f6 g:f с шансове за наравно.

21. Dh4:e7 Kd5:e7
22. f3:e4 b7-b6

За черните няма добри продължения. И след 22... Oe6 23. O:e6 f:e 24. Td1 Tid8 25. T:d8+ T:d8 28. O:a5 белите получават почти спечелен ендшпил:

23. Te1-d1 ...

Белите завладяха откритата линия и заплахват да се втурнат с топа в атака на слабата пешечна верига на дамския фланг. Против това черните са безпомощни.

23... Ke7-g6
24. Td1-d6 Oc8-a6
25. Tf1-f2 Oa6-b5
26. e4-e5 Kg6-e7
27. e3-e4 ...

Белите всецяло доминират над цялата дъска. Вместо да представляват слабост, двойните пешки, по линията „e“, подкрепени от двата офицера, парализират играта на черните. Играта на белите е стратегически напълно спечелена.

27... c6-c5
28 e5-e6 f7-f6

Ако 28... f:e6 следва 29. T:e6 T:f2 30. Ц:f2 Ц:f8 31. O:g7+ Ц:g7 32. T:e7 + Ц:h8 33. Tb7 с леко спечелен ендшпил.

29. Td6:b6 Ob5-c6
30. Tb6:c6! Ke7:c6
31. e6-e7+ Tf8-f7
32. Oa2-d5 предава се

Красива позиционна борба

(Обяснения от Ал. Цветков).

№ 33. Староиндийска защита

Решевски

Керес

III кръг — Хага, 1948 г.

1. Kg1-f3 Kg8-f6
2. c2-c4 b7-b6

С надежда 3. d4 или 3 g3. след което партията преминава в новоиндийска защита, в която черните имат лека игра.

3. d2-d3 g7-g6

Предвиждайки e4, черните искат да усилят натиска по диагонала h8-a1. Обаче 3... d6 във връзка с 4... e5 и 5... Og7 би било по-просто и по-добро.

4. e2-e4 d7-d6
5. Kb1-c3 Of8-g7
6. d3-d4! ...

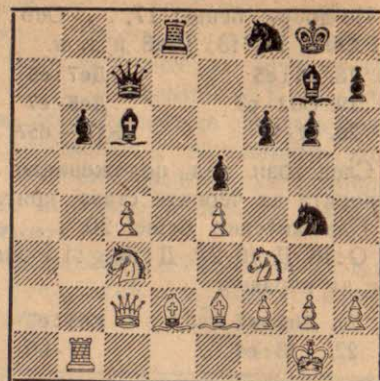
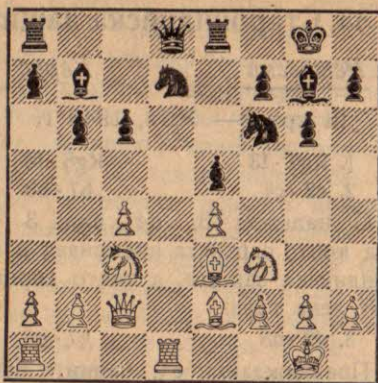
Изглежда като загуба на tempo (виж 3. ход на белите), а в същност свидетелствува за дълбоко разбиране на позицията. Играта сега преминава в един от вариантите на староиндийската защита, където обикновено черните трябва да играят c7-c6. Обаче тогава черният офицер на b7 ще бъде лошо разположен.

6... 0-0
7. Of1-e2 Oc8-b7
8. Dd1-c2 e7-e5
9. d4:e5 d6:e5
10. Oc1-e3 ...

Разбира се не 10. K:e5 K:e4 11. K:f7 поради 11... De7 и черните печелят.

10... Tf8-e8
11. 0-0 Kb8-d7
12. Tf1-d1 c7-c6

Този ход в действителност е принудителен поради заплахата от стъпването на коня на e5, което ще парализира маневрирането на черните. Правейки извод от дебютната борба, трябва да се признае, че позицията на черните не е напълно задоволителна. И двата им офицера са затворени, освен това ходът b7-b6 ос-



лава пешката с6, а със сменяването на тази пешка ще падне и пункта d5.

13. b2 - b4! Dd8 - e7?

Загуба на важно темпо. Правилно беше 13. . . . Дс7

14. Та1 - б1 Kd7 - f8
15. а2 - а4 De7 - с7
16. б4 - б5 Te8 - d8

Препятствва на 17. bc O:c6 18. Kd5 на което ще последва 18. . . . O:c5 19. ed K:d5. Другите ходове не са по-добри. Напр.: 16. . . . с5 17. Kd5 O:d5 18. с:d5 и по-нататък Kf3 - d2 - c4; или 16. . . . Ke6 17. bc O:c6 18. Kd5 O:d5 19. ed Kc5 20. а5.

17. Td1 :d8 Та8 :d8
18. а4 - а5!

Щурмът на дамското крило продължава. 18. . . . ба е неизгодно за черните поради 19. б6.

18. . . . Kf6 - g4
19. а5 : б6 а7 : б6
20. Oe3 - g5 f7 - f6
21. б5 : с6 Ob7 : с6
22. Og5 - d2

Пешката б6 е обречена на загуба. Поради това опита на черните да търсят спасение в тактически осложнения е напълно обоснован. При това трябва да се добави, че и двамата противника бяха в силен цайтнот.

22. . . . f6 - f5
23. Od2 - g5 Td8 - e8
24. h2 - h3

Необходимо. Ако 24. еf?, тогава 24. . . . е4! с изгода за черните.

24. . . . f5 : e4

Черните искат с темпо да върнат коня. След 24. . . . Kf6 25. O:f6 O:f6 белите спокойно вземат на f5

25. Kc3 : e4 Oc6 : e4
26. Дс2 : e4 Kg4 - f6
27. Де4 - e3 Kf8 - d7
28. Де3 - б3! Te8 - b8
29. Og5 - e3 Kd7 - c5
30. Дб3 - c2 Tb8 - a8

Намирайки се в цайтнот черните губят още едно темпо. При 30. . . . Te8 31. Kd2 e4 32. Kb3 Kfd7 33. Og4 положението на черните остава също критическо.

31. Kf3 - g5! Та8 - e8
32. h3 - h4 e5 - e4

Принудено поради h4 - h5

33. Kg5 - h3 Te8 - d8
34. Kh3 - f4 Td8 - d6
35. h4 - h5 g6 - g5
36. Kf4 - d5! Kf6 : d5
37. с4 : d5 h7 - h6

Загубата на пешка е неизбежна. При разноцветни офицери черните имат не малък шанс за реми в ендшпила, обаче за съжаление позицията на черния цар е толкова ослабена, че не се стига до ендшпил.

38. Oe3 : c5 б6 : c5
След 38. . . . Дс5 39. Д : e4 пешката d5 е неуязвима поради загуба на тона; белите заплашват както De8+ така и Od3.

39. Дс2 : e4 Og7 - d4?
Ускорява загубата. Относително по-добре беше 39. . . . Tb8.

40. Де4 - e8+ Цg8 - g7
41. Tb1 - b8 Черните се предават.
Решевски енергично проведе цялата партия.

(Обяснения от Левенфиш из „Шахматы в СССР, бр. 4, 1948 г.)

№ 34. Френска партия

Еве Ботвиник

VII кръг — Хага, 1948 г.

1. e2 - e4 e7 - e6
2. d2 - d4 d7 - d5
3. Kb1 - d2 c7 - c5

Напоследък на мода е варианта 3. . . . Kc6 4. Kf3 Kf6 5. e5 Kd7 и по-нататък 6. Kb3 f6 7. Ob5 — водещ към жива и напрегната игра.

4. e4 : d5 e6 : d5
5. Of1 - b5+ Kb8 - c6

По-рано се е играл варианта 5. . . . Od7 6. Де2+De7 7. O:d7+K:d7 8. dc Д : e2+ 9. K:e2 O:c5 10. Kb3 Ob6, който дълго време се считаше като изключително равен. Обаче в последствие турнирната практика доказва, че слабостта на изолираната пешка d5 в повечето случаи се е оказвала фатална за изхода на борбата. Липсата на белополия офицер на черните създава сериозни пречки при защитата на слабата пешка.

6. Dd1 - e2+

По-добри възможности за белите открива следното продължение: 6. Kf3 Od6 7. dc O:c5 8. 0-0 Kge7 9. Kb3 Ob6 10. Oe3! O:e3 11. O:c6+! (Ботвиник-Болеславски, 1941 г.)

6. . . . Dd8 : e7
7. d4 : c5 De7 : e2+
8. Kgl : e2 Of8 : c5
9. Kd2 - b3 Oc5 - b6
10. Ocl - d2 Kg8 - e7
11. Od2 - b4 a7 - a6
12. Ob4 - c5 Ob6 - c7

След 12. . . . O:c5 13. O:c6+ K:c6 14. K:c5 белите получават по-добър ендшпил.
13. Ob5 : c6+

Изглежда по-добро 13. Od3, но и тогава черните изравняват играта посредством 13. . . . Of5 14. O:f5 K:f5 15. 0-0-0 0-0-0 16. Kc3 Kfe7 17. Kd4 Od6.

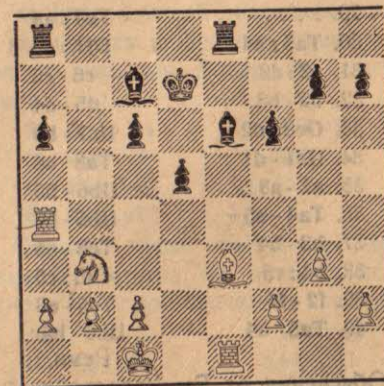
13. . . . Ke7 : c6
14. 0-0-0 Oc8 - e6
15. Ke2 - d4! 0 - 0 - 0
16. Kd4 : c6 b7 : c6
17. Td1 - d4 Цс8 - d7!

Царят няма място на дамския фланг, при грозящата атака на пешката а6 и общия натиск върху слабите полета.

18. g2 - g3 f7 - f6

Белите подготвиха маневрата 19. Та4 Та8 20. Od4 с двойна заплаха Kc5+ и O:g7. В трудната позиция Ботвиник води точна защита.

19. Td4 - a4 Td8 - a8
20. Th1 - e1 Th8 - e8
21. Oc5 - e3



Твърде ефектно на пръв поглед, но не така добре би било 21. Of8 T:f8 22. Kc5+ Цd6 23. K:e6, тъй като ще последва, не 23. . . Tfe8? 24. K:c7 T:e1+ 25. Цd2 Ц:c7 26. Ц:e1 с равен ендшпил, но 23. . . Tae8! 24. K:f8 (24. K:c7 T:e1+ 25. Цd2 Te4) T:e1+ 25. Цd2 Te8 26. K:h7 Th8 27. Th4 и макар че белите печелят пешка, положението на техния кон е опасно.

21. Oc7 - d6
22. Oe3 - f4 Od6 - f8!

Смяната на f4 би причинила неизбежна слабост на полето c5: 22. . . O:f4 23. g:f4 Цd6 24. Ta5! и ако Od7 то 25. Te3! с последваше Kc5 и установяване на пълна блокада.

23. Of4 - e3

Не може веднага 23. Td1, поради 23. Og4.

23. Oe6 - f5
24. Te1 - d1 Цd7 - c7
25. Td1 - d4 Of5 - e4
26. Ta4 - a5 Oe4 - g2
27. Kb3 - c5 Og2 - f1!

Преломен момент. Пешката a6 получи подкрепление. Въпреки цайтнота в който се е намирал, Ботвиник дава да се почувствува силата на двата офицера. Не може сега 28. Tea4? поради Ob5. 29. K:a6+ Цb7! или 29. Ta3 T:e3!

28. Kc5 - d3 Te8 - e4
29. Td4 - a4

По-просто беше 29. T:e4 d:e4 30. Kc5 O:c5 и реми.

29. Te4 : a4
30. Ta5 : a4 Of1 : d3
31. c2 : d3 c6 - c5
32. b2 - b3 d5 - d4
33. Oe3 - d2 Цc7 - b6
34. Цc1 - d1 Ta8 - e8
35. a2 - a3 Цb6 - b5
36. Ta4 - a5+ Цb5 - b6
37. b3 - b4 Te8 - e5
38. b4 : c5 Of8 : c5
39. f2 - f4 Te5 - e8
40. Ta5 - a4 Цb6 - b5.
Реми.

(Обяснения от Ем. Карастойчев)

№ 35 Испанска партия

Смислов

Еве

IX кръг — Хага, 1948 г.

1. e2 - e4	e7 - e5
2. Kg1 - f3	Kb8 - c6
3. Of1 - b5	a7 - a6
4. Ob5 - a4	Kg8 - f6
5. 0 - 0	Of8 - e7
6. Tf1 - e1	b7 - b5
7. Oa4 - b3	d7 - d6
8. c2 - c3	Kc6 - a5
9. Ob3 - c2	c7 - c5
10. d2 - d4	Da8 - c7
11. Kb1 - d2	...

Смислов, голям познавач на испанската партия, играе точно. Неправилно е 11. h3, на което може да последва 11. . . Kc6 12. d5 Kd8 13. Kbd2 g5! и черните започват веднага атака на царския фланг, и то напълно обосновано, тъй като центъра е блокиран и няма опасност от контра-игра.

11. Oc8 - b7

Еве избира един рядко игран ход. По-често се играе 11. . . Kc6 12. a4 Tb8 13. a:b5 a:b5 14. d:c5 d:c5 15. Kf1 с последваше Ke3 и т.н. На 11. . . Og4 ще последва 12. h3 Oh5 13. d:e5 d:e5 14. Kf1 0—0 15. Kg3 Og6 16. Kf5 Od8 17. De2 Te8 18. g4 ±.

12. Kd2 - f1	c5 : d4
13. c3 : d4	Ta8 - c8
14. Te1 - e2	0 - 0
15. Kf1 - g3	Tf8 - e8

Еве води много точна защита. С последния си ход той подкрепя пешката e5 и освобождава полето f8 за офицера с цел да го fianketira, като по такъв начин да защити слабото поле f5.

16. b2 - b3	Oe7 - f8
17. Ocl - b2	g7 - g6
18. Dd1 - d2	Of8 - g7
19. Tal - c1	Kf6 - d7
20. Te2 - e1	Ka5 - c6
21. Oc2 - b1	Dc7 - b6
22. d4 - d5	...

Смислов затваря центъра и пренася тежестата на борбата на фланговете.

22.	Kc6 - e7
23. Ob2 - c3	Ob7 - a8

Тук офицерът не заема добра позиция и до края на играта остава само като безучастен свидетел на развиващите се събития.

24. h2 - h4	...
-------------	-----

Важен ход — предизвиква отслабване и подготвяне атаката на царския фланг.

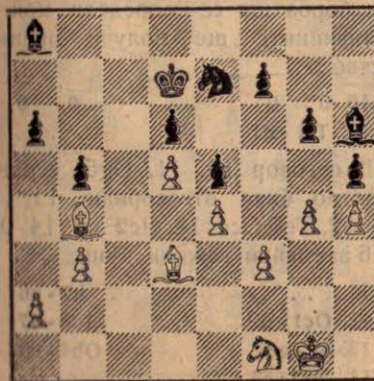
24.	h7 - h5
25. Oc3 - a5	Db6 - b8
26. Kg3 - f1	Tc8 : c1

Еве се стреми към смени.

27. Te1 : c1	Te8 - c8
28. Kf3 - e1	Kd7 - c5
29. Dd2 - g5	Цg8 - f8
30. Dg5 - e3	Ke7 - g8
31. De3 - h3	...

Заплашваше 31. . . . Oh6.

31.	Og7 - h6
32. Tc1 - c3	Kg8 - e7
33. Ob1 - c2	Kc5 - b7
34. Tc3 : c8	Db8 : c8
35. Dh3 : c8	Ke7 : c8
36. Oa5 - c3	Kb7 - c5
37. Oc3 - b4	Цf8 - e7
38. f2 - f3	Цe7 - d7
39. Ke1 - d3	Kc5 : d3
40. Oc2 : d3	Kc8 - e7
41. g2 - g4	...



41. h5 : g4

Записаният ход.

42. f3 : g4 Oh6 - c1

Добър ход. Заплашваше 43. g5 с изолиране на офицера от играта. На 42. . . . f6 щеше да последва 43. g5! fg 44. Od2 и hg.

43. g4 - g5	Oa8 - b7
44. Цg1 - f2	Ke7 - c8
45. Kf1 - e3	Цd7 - e7
46. Ob4 - a5	Oc1 - a3
47. Цf2 - g3	Oa3 - c5
48. Oa5 - d2	Цe7 - f8
49. Ke3 - c2	Цf8 - e7

Еве прави изчаквателни ходове, вероятно считайки позицията си за напълно безопасна. Обаче Смислов разполага фигурите си най-активно и на най-добри позиции, и още повече стеснява играта на черните.

50. Od3 - e2	Kc8 - a7
51. Od2 - a5	Ka7 - c8
52. Oe2 - g4!	f7 - f6

Вече не може 52. . . Ka7, поради 53. b4 Og1 54. Цg2 ±

53. Og4 - e6	f6 : g5
54. h4 : g5	Kc8 - b6?

Води към загуба. Но и сравнително по-доброто 54. . . . Цf8 само щеше да продължи съпротивата.

55. b3 - b4!	Kb6 - c4
56. b4 : c5	Kc4 : a5
57. c5 : d6+	Цe7 : d6
58. Oe6 - f7	Ka5 - c4
59. Of7 : g6	a6 - a5

Черните опитват последния шанс, да използват пешечното преимущество на дамския фланг, но закъсняват.

60. Цg3 - g4	b5 - b4
61. Og6 - f5	Цd6 - e7
62. Of5 - e6	Kc4 - d6
63. Kc2 - e3!	...

Смислов играе най-точно. Чрез временна жертва на пешката активизира напълно спечелена позиция.

63.	Kd6 : e4
64. Цg4 - f5	Ke4 - d6+
65. Цf5 : e5	Kd6 - f7+

- | | |
|---------------|----------|
| 66. Ce5 - f4 | Kf7 - d8 |
| 67. Ke3 - f5+ | Cf7 - d8 |
| 68. g5 - g6 | Kd8 : e6 |
| 69. d5 : e6 | a5 - a4 |
| 70. Cf4 - e5. | |

Черните се предават. Заплашва 75. Ct6 с мат в няколко хода. Смилов проведе много трудния ендшпил образцово, използвайки виртуозно минималното позиционно преимущество в по-активното разположение на фигурите си. Той опроверга общото мнение на специалистите майстори и гротмайстори, че вероятния изход на борбата — от момента на отлагането, ще бъде реми.

(Обяснения от Олег Нейкирх)

№ 36. Каталонско начало

В. Смилов

П. Керес

VII кръг — Хага, 1948 г.

- | | |
|-------------|----------|
| 1. d2 - d4 | Kg8 - f6 |
| 2. c2 - c4 | e7 - e6 |
| 3. g2 - g3 | d7 - d5 |
| 4. Of1 - g2 | d5 : c4 |

Води към остра игра. Често тук се играе друго, отбранително продължение. Напр. партията Рагозин-Чистяков (шампионата на Москва 1946 год.) продължила 4. . . . Oe7 5. Kf3 0—0 6. 0—0 Kd7 7. Dc2 c6 8. Kbd2 b6 9. e4 Ob7! (В партията Бондаревски — Лисицин, XII шампионат на СССР, черните играли по-слабо — 9. . . . de, и на Бондаревски се отдало да добие преимущество).

5. Dd1 - a4+

На 5. Kf3 възможно е 5. . . . Kc6 и за белите е вече трудно да отиграят пешката c4.

5. . . . Oc8 - d7

По надежно е според мен продължението 5. . . . Kbd7, не един път успешно прилагано на турнирната практика.

На 6. Kd2, убедителен е следващият вариант, препоръчван от Флор: 6. . . . c6 7. Dc4 Od6 8. Kgf3 0—0 9. 0—0 e5 10. Td1 Kb6 11. Dd3 ed 12. K:d4 Og4 и т. н.

От практиката в последно време може да се има пред вид партията Жуховицки — Василев (Ленинградски полуфинал на XVI шампионат на СССР) в която след 5. . . . Kbd7 6. Kf3 a6 7. Kc3 Tb8 8. D:c4 b5 9. Dd3 Ob7 10. 0—0 c5 у черните се получава добра игра.

- | | |
|-------------|----------|
| 6. Da4 : c4 | Od7 - c6 |
| 7. Kgl - f3 | Kb8 - d7 |

Файн играл против Флор (АВРО, 1938 г.) тук 7. . . . Od5 8. Dc2 Kc6 9. Dd1 Ob4 + 10. Kc3 0—0. На 19. ход тази партия завършила реми.

- | | |
|-------------|----------|
| 8. Kb1 - c3 | Kd7 - b6 |
|-------------|----------|

Интересно продължила партията Котов — Романовски (полуфинал на XIII. шампионат на СССР, 1944 г.) 8. . . . Oe7 9. 0—0 0—0 10. Dd3 Kd5! Белите играли вяло 11. Od2 и след 11. . . . f5 черните завладяли инициативата. За правилността на този вариант, обаче може да се съди само след изпитването на практика на следното продължение: 11. e4! K:c3 16. b:c3 Kc5 13. De3 K:e4 14. Ke5! и т. н.

- | | |
|-------------|----------|
| 9. Dc4 - d3 | Of8 - b4 |
|-------------|----------|

Целата борба се води сега около придвижването e2 - e4. От изхода на тази борба ще се определи кой от противниците ще получи преимущество:

- | | |
|--------------|---------|
| 10. 0—0 | 0—0 |
| 11. Tf1 - d1 | |

В отговор на 11. Og5 черните вероятно биха отговорили 11. . . . Od5 12. Te1 Oc4 13. Dc2 h6 14. Of6 D:f6 заемайки важния пункт c4.

- | | |
|--------------|----------|
| 11. . . . | h7 - h6 |
| 12. Oc1 - d2 | Dd8 - e7 |
| 13. a2 - a3 | Ob4 - c3 |
| 14. Dd3 : c3 | |

На 14. O:c3 можеше да последва 14. . . . Oe4 и по-нататък Kbd5 или Kfd5.

- | | |
|--------------|----------|
| 14. . . . | Tf8 - d8 |
| 15. Od2 - e1 | Ta8 - e7 |
| 16. Og2 - f1 | |

Белите подготвят отстъпление с коня f3 и последващо f2-f3 и e2—e4.

- | | |
|--------------|----------|
| 16. . . . | Oc6 - d5 |
| 17. b2 - b4 | Kb6 - d7 |
| 18. Kf3 - h4 | |

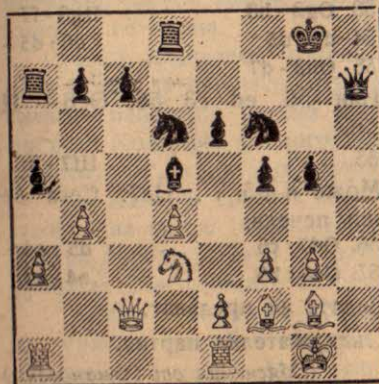
На 18. Kd2 черните се освобождават посредством e6 - e5. Сега на това ще последва 19. Kf5.

- | | |
|--------------|----------|
| 18. . . . | Kf6 - e4 |
| 19. Dc3 - c2 | Ke4 - d6 |
| 20. f2 - f3 | g7 - g5 |
| 21. Kh4 - g2 | f7 - f5 |
| 22. Oel - f2 | |

Възможно е, че целта (e2 - e4!) по-леко може да се достигне по-друг начин, а именно: Ke3 с послед. Og2, Ke3-f1-b2 и най-после Of2 и Te1. В този случай и контра-играта на черните a7-a5 ще бъде до известна степен затруднена, поради това, че белия офицер надълго остава на e1.

- | | |
|--------------|-----------|
| 22. . . . | Ke7 - f6 |
| 23. Kg2 - e1 | a7 - a5 |
| 24. Kel - d3 | Tc8 - a8 |
| 25. Of1 - g2 | Ta8 - a7 |
| 26. Tdl - e1 | De7 - h7! |

Пета защита на критическия пункт e4. За белите сега е необходимо да създадат пето нападение. Напрегнатата борба навлиза в своя решителен етап.



27. b4 - b5? . . .

Вероятно неподвижване. Правилно продължение беше 28. Te1 с последващо Oe1 и игра по черните полета.

- | | |
|--------------|----------|
| 27. . . . | Kd6 : b5 |
| 28. Dc2 - c5 | c7 - c6 |
| 29. a3 - a4 | Kf6 - d7 |

Единствено, но достатъчно средство, за да се отстоят заплахите на белите на дамския фланг. Черните трябва сега да вземат сериозни мерки против възобновената заплаха за придвижването на пешката „e“.

- | | |
|---------------|----------|
| 30. Dc5 - c2 | Kb5 - d6 |
| 31. Kd3 - e5? | |

Загуба на време. Необходимо беше: 31. Kc5 Kf6 32. e4 fe 33. fe b6! 39. Tac1 b:c5, 35. ed D:c2 36. T:c2 ed 37. T:c5 и белите имат едва ли не по-лош ендшпил.

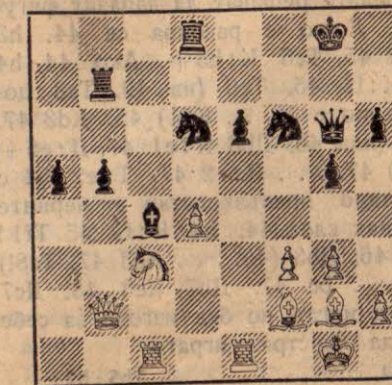
- | | |
|--------------|----------|
| 31. . . . | Kd7 - f6 |
| 32. Ta1 - c1 | Ta7 - a8 |
| 33. Ke5 - d3 | Ta8 - b8 |

Вероятно цайтнот. Черните трябва да предупредят хода 34. Kc5 посредством 33. . . . b6.

- | | |
|---------------|---------|
| 34. Kd3 - c5 | b7 - b6 |
| 35. e2 - e4 | f5 - e4 |
| 36. Kc5 : e4? | |

Решаваща грешка. Играейки 36. fe 37. ed D:c2 38. T:c2 ed 39 T:c5 белите имаха шансове за реми.

- | | |
|--------------|----------|
| 36. . . . | Dh7 - g6 |
| 37. Dc2 - e2 | Tb8 - b7 |
| 38. Ke4 - c3 | Od5 - c4 |
| 39. De2 - b2 | b6 - b5 |
| 40. a4 : b5 | c6 : b5 |



Тук партията беше отложена. Черните имат пешка по-вече при две свързани проходни.

41. Кс3 - е4!

Записаният ход, даващ най-добри шансове. Белите заплашват да спечелят фигура след К:d6 и Т:c4. Ако 41. . . . Od5, то 42. К:d6 Т:d6 43. Да3 или Тс8+ с последващо Да3.

Лошо е и 41. . . . Tf7 поради 42. К:d6 Т:d6 43. Т:c4 b:c4 44. Дb8+. Сега белите заплашват да преведат коня на с5 и поради това отговора на черните по същество е принуден.

41. . . . Кd6 : е4
42. f3 : е4 Кf6 - g4

Интересна и, далеко разчетена атака с жертва на една фигура. Черните можеха да играят и по-спокойно 42. . . . Tbd7 43. h3 Dg7, организирайки натиск на пешката d4. Обективно, това може би е по-верния метод на действие, тъй като сега в комбинационните усложнения белите получават някои шансове.

43. Тс1 : с4 Dg6 - h5!

В този отговор се заключава замисъла на черните. 43. . . . К:f2 беше лошо поради 44. Тс3 (44. Ц:f2? Tf7+ и bc.) 44. . . . Kg4 (или 44. . . . Tf8 45 Tf1) 45. h3 Kf6 46. e5 Kd5 47. O:d5 с добра контра-игра у белите, независимо от това, с какво черните ще вземат на d5.

44. Тс4 - с2

Белите решават да запазят фигурата. Лошо е разбира се 44. h3 К:f2 45. Тс6 К:h3+. Ако 44. h4 то К:f2 45. Тс6 (на 49. Тс3 достатъчно е 46. . . . Kd1) 45. Kd3 47. Де2 (или 46. Дb3 К:e1 47. Д:e6+ Tf7!) 47. . . . Д:e2 47. Т:e2 b4 с очевидно превъзходство у черните. Все пак след 44. h4 К:f2 45 Tf1! Kd1 46. Дb3 (46. . . . Ke3 47. Тс8!) 46. . . . bc 47. Дb7 Ke3 48. Дс7 белите могат, но без изгода за себе си, да изострят играта.

44. . . . Dh5 : h2+

45. Цg1 - f1 Tb7 - f7

46. Te1 - e2 Dh2 - g3

47. Db2 - c3?

Това губи бързо и форсирано.

Черните в даления момент заплашваха с маневрата: 47. . . . Kh2+48. Цg1 Kf3+ 49. Цf1 Kh4 50. Oh1 Dh2 и т. н. Не спасява белите 47. Тс3 Дf4 48. Це1 Dh2 49. Of1 Tf8 50. Тс2 Dh1 и т. н., но интересен шанс беше 47. e5 откривайки пътя на офицерите. Ако сега 47. . . . Tdf8 то 48. d5! К:f2 (48. . . . Kh2+ 49. Цg1 Kf3+ 50. Цf1 Kh4 51. Oe4 Tf4 52. Тс3 може да доведе до реми след 52. . . . Т:f2+ 53. Т:f2 Т:f2+ 54. Д:f2 Д:c3 55. Oh7+! форсирайки вечен шах) 49. Т:f2 Т:f2+ 50. Т:f2 Т:f2+ 51. Д:f2 Д:f2+ 52. Ц:f2 ed! (черните не трябва да допуснат хода d5-d6) 53. O:d5+ и в този ендшил, белите вероятно могат да направят реми. Офицерът задържа дамските пешки на черните, царя пешките h6 и g5, а централната пешка на белите ограничава подвижността на черния цар. По-добре за черните е 47. . . . b4 или 47. . . . h5, обаче след 48. d5 и в този случай пътя към победата беше за тях много труден.

47. . . . Dg3 : c3!

48. Тс2 : с3 Td8 : f8

49. Тс3 - с2 Kg5 : f2

50. Те2 : f2 Tf7 : f2+

51. Тс2 : f2 Tf8 : f2+

52. Цf1 : f2 a5 - a4

53. Og2 - h3 Цg8 - f7

54. d4 - d5 e6 : d5

55. Oh3 - d7

Или 55. ed a3 56. Oe6+ Цf6

и т. н.

55. . . . Цf7 - f6

Може и 55. . . . Це7. Сега вече

всичко печели.

56. Od7 - c6 d5 : e4

57. Oc6 : b5 a4 - a3

Белите се предават.

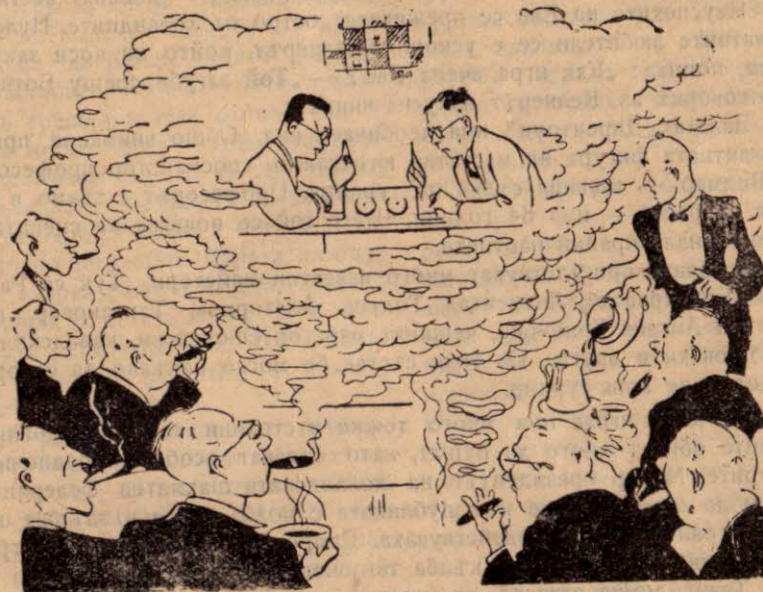
Съдържателна партия.

(Обяснения от Романовски)

В ЗАЛАТА НА ХОТЕЛ „ДИРЕНТОУН“

В дима на „сражението“ . . .

Рис. от В. Фомичев
(„Комсомолска правда“)



. . . или как холандците кадят „тамян“ на героите на деня.

По отдавнашна традиция в Холандия се устройват много международни шахматни турнири и първенства. Хага е видяла почти всички най-големи шахматисти на света. Тук, в Холандия, в 1935 г. Алехин временно загуби званието първенец на света, и пак тук в 1937 г. отново си го върна.

Сега, единадесет години по-късно, в Хага отново се води напрегатната борба за шахматно първенство на света, в която участвуват най-силните майстори, калени в нееднократни международни срещи. Шахматът в Холандия е много популярен, затова концертната зала на хотел „Дирентоун“, където се произвеждат игрите, е винаги препълнена.

В Хага се събраха многобройни специални кореспонденти от всички краища на света. Всекидневно във всички страни се предават информации за борбата, която се развива в турнира. Обикновено те започват с фразата: „Часовниците са пуснати“.

Общо недоумение предизвика отказа на Файн, който не пристигна за турнира. Никой и не знае точно, защо той се е отказал. Даже Решевски не е можал да обясни това. „Той живее далеч от Ню-Йорк, в

Калифорния, и аз не зная, от що е предизвикан неговият отказ", — е заявил Решевски скоро след пристигането си в Хага. Д-р Еве във връзка с това се шегува: „Сега ми е осигурено петото място в турнира“.

Холандската общественост се надява, че на Еве ще се удаде да завоюва още веднаж званието първенец на света. Тази увереност, действително, малко нещо се разколеба във връзка с пораженията на холандския гротмайстор в първия дял. Повечето вестници на Холандия, които отделят голямо внимание на турнира, изказват мнението, че най-остра ще бъде борбата между Ботвиник и Керес. „Но все пак, ние, холандците, още се надяваме и на нашия Макс“, — добавят вестниците.

Неуспехите на Еве се преживяват остро от холандците. Пулсът на шахматните любители се е ускорил. Келнерът, който ми носи закуска в стаята, попита: „Как игра вчера Еве? — „Той загуби срещу Ботвиник“, — отговорих аз. Келнерът изпусна чинията.

Залата „Дирентоун“ има необичаен вид. Общо внимание привлича импозантната фигура на мастития югославски гротмайстор професор Милан Видмар — главния съдия на турнира. Професорът е тъкмо в „шахматна възраст“ — има 64 години. Често той се появява на сцената, внимателно анализирайки партиите.

В залата присъствуват много известни майстори. Тук са Рагозин, Котов, Бондаревски, Лилиентал, Толуш, Алаторцев, Тартаковер, първенецът на Англия Голомбек, чешкият майстор Опоченски, канадският майстор Яновски и други. От този състав би могло напълно да се организира един не лош турнир.

Обаче се играе при много тежки и странни за нас условия. Холандците обичат много да пушат, като отдават особено предпочитание на пурите. Макар президентът на холандската шахматна федерация не веднаж да се обръщаше към публиката с молба да се въздържа от пушене, неговите думи не подействуваха. Скоро след започването на играта в залата плуват такива гъсти кълба тютюнев дим, че става трудно да се диша. Тази „димна завеса“ не пречи само на Решевски. Той е единственият от участниците на турнира, който пуши.

Няколко келнери обслужват публиката. Шахматистите се вълнуват и затова поръчват много кафе. Може да се поръча също бира и закуски. От това е много доволен стопанинът на „Дирентоун“, но за играчите такава обстановка е крайно неблагоприятна. Може да се допусне, че ние се намираме не в зала, където става най-големият международен турнир, а в голямо задимено кафене.

Неволно си спомняме за обстановката, при която се произвеждат турнирите в нашата родина. Съветските зрители-любители са привикнали да уважават творчеството на своите майстори. Те никога няма да пушат или да пият бира там, където играят най-добрите шахматисти на света. Даже термините у нас са различни. Тук говорят за шахматна игра, а ние говорим за шахматно изкуство.

Всички играчи, с изключение, може би, на Еве, се намират в добра форма. Нашата тройка се чувствава добре и бодро. Ботвиник, Керес и Смилов се стремят с чест да оправдаят доверието на съветската общественост.

Сало Флор
гротмайстор на СССР

В помощ на начинаещия

ОСНОВИ НА ШАХМАТНАТА ИГРА

I РАЗВИВАНЕ НА ФИГУРИТЕ

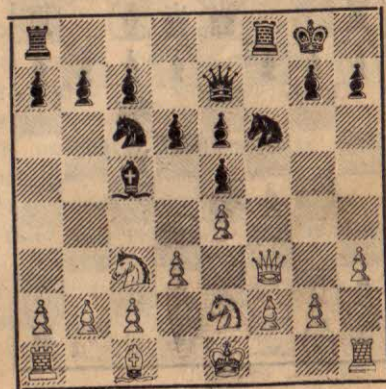
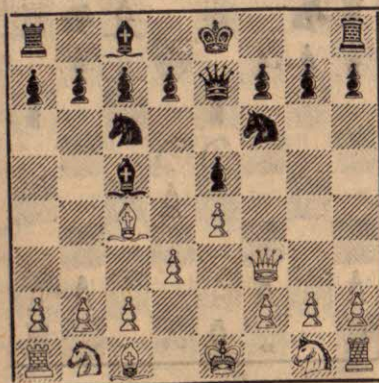
Най-елементарното правило, от което трябва да се ръководи всеки играч на шах, е колкото се може по-бърже да развие своите фигури,

Обикновено начинаещите правят големи грешки в това отношение, и с това много често бързо загубват играта. Някои смятат, че щом дамата е най-силната фигура, тя трябва веднага да бъде въведена в играта. Това е основно погрешно. Дамата не бива да се вкарва рано в играта, защото противникът, атакувайки я ту с пешки, ту с леките фигури, бързо получава по-добро развитие, а даже и може да я плени.

Да разгледаме следния пример: В началото на партията белите играят 1. e2-e4 на което следва 1... e7-e5 2. Of1-c4 Of8-c5 и после в желанието си да направят мат противника, белите играят 3. Dd1-h5? Това бързо вкарване на дамата в играта, преди да са развити другите фигури, е грешка. Черните могат тук да играят 3... Dd8-e7 и ако 4. d2-d3 Kg8-f6! Черните с темпо развиват своя кон. Ако сега

белите още упорствуват да нападнат своята дама, и я играят на f3 (или h3), ще последва 5... Kb8-c6 със силна заплаха 6... Kc6-d4 (или d7-d5). Поради което белите или трябва да търсят ново поле за дамата, или начин да я защитат от тези заплахи.

Разглеждайки получената позиция, не можем да не констатираме, че белите са в много тежко положение. Докато черните са развили четири свои фигури, белите — само две, като при това положението на бялата дама на f3 е много неизгодно. Тук тя още е изложена на нападение, а същевременно пречи за развитието на коня g1. Черните по-нататък могат да играят 0-0, d6, Og4 и напълно да завършат своето развитие; същото не могат да направят белите. Срещу заплахата 6... Kc6-d4, те имат напр.: защита 7. Kgl-e2 и след d7-d6 на черните, ще трябва да играят 8. h2-h3 за да се запазят от силния ход Og4. Може да последва 8... Oc8-e6 9. Oc4:e6 f7:e6 10. Kbl-c3 0-0!



Черните напълно завършиха своето развитие. Всички фигури са много активно разположени. — Бялата дама отново е в опасност, офицерът на c1 е неразвит, рокадата закъсня. Всичко това е в резултат на ранното излизане с дамата.

Но понякога последствията от бързото излизане с дамата могат да бъдат много по-неприятни. Тя лесно може да попадне в клопка и да бъде пленена.

В следния пример имаме такъв случай: Играе се дамски гамбит. 1. d2-d4 d7-d5 2. c2-c4 Oc8-f5 d5:c4 4. Dd1-a4 + Kb8-c6 5. Da4-b5.

Белите нападат едновременно офицера и пешката b7.

5... Kg8-f6! Уловка! Спечелването на една фигура е много съблазнително! Белите веднага играят 6. Db5:f5?

Обаче, следва голяма изненада за тях 6... Kc6:d4! и отведнаж белите разбират, че не са в състояние да се запазят едновременно от мата на c2 и от загубата на дамата.

Друг съществен недостатък, който забелязваме в играта на начинаещия шахматист, е правенето няколко излишни ходове с една фигура. Трябва да се знае, че както дамата, така и

всяка друга фигура поставена на несигурно място, може да бъде обект на нападение, в резултат на което сме принудени да загубим ценно време.

Правило е, че при започване на играта не трябва да играем с една фигура два или повече пъти, освен ако това ни донася някоя конкретна полза.

Също така губене на време е играенето ненужни ходове с крайните пешки на a3 и h3 (a6 и h6), с цел да се попречи на въображаемо нападение от конете и офицерите на противника. Такива ходове са уместни само когато са необходими.

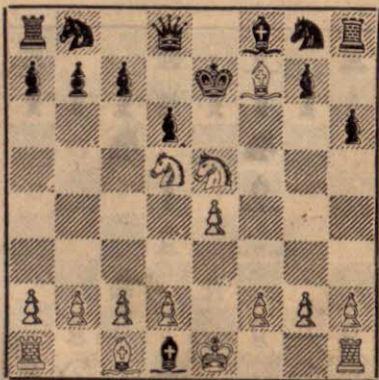
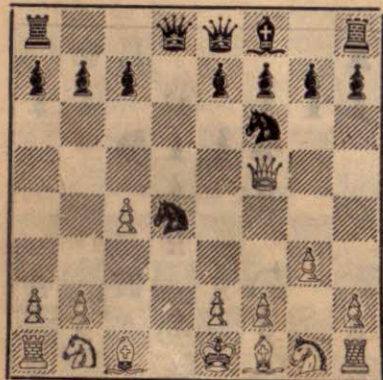
Един такъв излишен ход с пешка може да ни коства играта. Така в следния пример, известен в шахматната теория като „Легалов мат“ се случва именно това:

1. e2-e4 e7-e5 2. Of1-c4 d7-d6 3. Kg1-f3 h7-h6? (За да запазят полето g5)

Докато белите вкараха в играта две свои фигури, черните изостанаха в развитието.

4. Kb1-c3 Oc8-g4? 5. Kf3:e5! Og4:d1? 6. Oc4:f7 + Ce8-e7 7. Kc3-d5 мат.

(Следва)



ВЕЛИКИ ШАХМАТИСТИ

ЕМАНУИЛ ЛАСКЕР

(Продължение)

През 1925 год. виждаме неуморимия Ласкер да играе на международния турнир в Москва. Маркар че се класира на второ място (след Боголюбов) той все пак успява да превари Капабланка.

Минават години. Всички смятат, че Ласкер е привършил славната си кариера. И какво е очудването на света, когато се узнава, че старият шахматен лъв ще участва в турнира в Цюрих през 1934 год.

Но резултатът е неуспешен. Ласкер е едва на пето място зад Алехин, Флор, Еве и Боголюбов. И още по-голямо е очудването на всички, когато Ласкер вече 67 годишен, заявява че ще играе в втория международен турнир в Москва, на който са си дали сражение най-добрите съветски и западни майстори. Вероятно това е най-трудния турнир на престарелия шампион, който се превръща и в най-блескавия му успех. Класирал се трети, само с половин точка след Ботвиник и Флор, той за четвърти (!) път остава зад себе си вечния си съперник Капабланка, като освен това го побеждава в една разгромна партия.

Последните години от бурния си живот Ласкер прекарва в Съветския Съюз и в Америка, където и умира през януари 1941 год., след петдесетгодишна блестяща шахматна кариера. В заключение, няколко думи и за стила на Ласкер. Както е известно,



той пръв въвежда т. н. психологическа метода, т. е. той гледа на шахмата преди всичко като борба на нерви. Ласкер изучава партиите, стила, слабите и силни страни на тези, които ще срещне. Той се старее да прави понякога не обективно най-силните ходове, а индивидуално най-неприятните за всеки противник, направляйки партията по път, чужд за под-

следния. Играейки нарочно слаб ход, Ласкер като че ли увисва над пропаст, като не престава да поставя на партньора си все нови, специално за него тежки задачи. И когато този смутен, започва да се забърква Ласкер пуска в действие цялата си колосална сила. Тогава у противника настъпва нервен упадък на силите, психическа катастрофа, която неминуемо води към загуба на партията. И затова, на времето, често са обвинявали Ласкер във вълшебство и магьосничество без да могат да си обяснят, как той успява да спечели „загубени“ партии. Едва в последно време, когато по-добре започваме да разбираме изкуството на този незабравим творец, на нас ни става все по-ясно величието и безпределността на Ласкеровия шахматен гений и все повече расте почитта ни към големия майстор.

Георги Згурев

ОРГАНИЗАЦИОННИ

Образуване, задачите и работата на шахматните секции

Шахматът започва все по-дълбоко да прониква всред различните слоеве на нашия народ, особено всред младежта. Огромното културно възпитателно значение на шахмата е общо известно. Крайно време е да се постави на здрави организационни начала учебната работа в нашите низови колективи, основа на които ще бъдат шахматните секции.

Как да се организира шахматна секция

За успешното разгръщане на състезателна и учебна масова шахматна работа в градове и села, необходимо е да се организират шахматни секции, в които да се привлекат всички физкултурници, учащи се, работници, които се интересуват от шахматната игра.

Шахматните секции трябва да се организират при физкултурните дружества, колективи в училища, фабрики, предприятия и т. н., като се търси съдействието на проф. организациите, училищните и обществени организации.

Съответното физкултурно ръководство, организатор, завеждащия физкултурата или натоварен от тях временен отговорник свиква организационно-учредително събрание на шахматната секция. На събранията трябва да се запишат желаещите да работят и да се занимават в шахматната секция, както и да се избере ръководен шах-

матен комитет от няколко члена или завеждащ (отговорник) секцията.

На организационното събрание е необходимо да се:

1. Изяснят целите и задачите на шахматното движение и специално на шахматната секция.

2. Регистрират членовете на шахматната секция и да се установи:

а) колко от тях вече умеят да играят шах и

б) колко от тях желаят да се научат.

3. Разгледат правилника за провеждане у нас единна квалификационна система, административния правилник и състезателните правила. С цел да се възбуди интерес към шахмата и привлекат повече шаматисти за работа в секцията, желателно е преди записването да се даде малък сеанс на едновременна игра, т. е. един по-квалифициран шахматист да играе едновременно срещу няколко противници на няколко табла, или да се проведе някое друго масово мероприятие, като сказка, турнир и др.

Там, където вече са организирани шахматни секции, шахматният комитет свиква общо събрание (или конференция на шахматния актив), на което се изясняват посочените по-долу задачи.

Основни задачи на шахматната секция

Пред шахматните секции стоят следните задачи:

1. Намиране подходящо помещение или кът за игране на шах и провеждане на състезания, обзавеждането с маси за игра, шахматни фигури и табла, няколко шахматни часовници за състезанията, една голяма демонстрационна шахматна дъска, както и с шахматна литература.

2. Привличането на всички физкултурници, съответно работници, учащи се и т. н., които се интересуват от шахмата; широка популяризация на шахмата всред всички членове на физкултурното дружество, сектора, колектива, в училището, предприятието, фабриката, учрежденията и др.

3. Организиране и провеждане на първични квалификационни турнири за издължаване на четвърто категорници, а след това провеждане на турнири за придобиване и повишение на категории.

4. Провеждане на учебни занятия с желаещите да се научат да играят шах, повишаване квалификацията на членовете на шахматната секция, провеждане на нови шахматни квалификационни съревнования, на сеанси на едновременна игра, блиц-турнири, беседи, коментирания на партии.

5. Да се осигури възможно най-голям пласмент на сп. „Шахматна мисъл“, редовното му и навременно отчитане, непрекъснато да се записват нови абонати за списанието, както и да се изпращат месечни информации за дейността на секцията до редакцията.

6. Участие на всички членове на шахматната секция в цялата обществено физкултурна работа на дружеството, колектива, сектора в училището, предприятието и т. н.

Ръководство на шахматната секция

Ръководството на работата на шахматната секция се осъществява

от комитета на шахматната секция или от отговорника (завеждащия) на секцията, избран на общото събрание на членовете на физкултурното дружество.

Комитетът се избира с явено гласуване в състав 3—5 души (в зависимост от броя на членовете на шахматната секция). Комитетът подлежи на утвърждаване от съответното дружествено физкултурно ръководство.

От своя състав комитетът избира председател, който може да бъде посочен от общото организационно събрание и който е член на ръководството на съответното физкултурно дружество. От състава на комитета се избира и един секретар, който води текущата шахматна работа.

Шахматният комитет съставя план за работа на шахматната секция за три месеци, определя нуждите от шахматен инвентар, пособия, книжнина, представя бюджет за необходимите разходи, които се утвърждават от съответното дружествено физкултурно ръководство.

Поне веднаж в три месеца се свикват общи събрания на членовете на шахматната секция, на които комитетът дава отчет за извършената работа и предлага план за работа за следващото тримесечие. С изтичане мандата на съответното дружествено физкултурно ръководство шахматният комитет свиква общо годишно събрание на членовете на шахматната секция, на която дава отчет за дейността си, слага мандата си, след което се избира нов шахматен комитет.

Проектен план за работата на шахматната секция за три месеци

Календарният план трябва да предвижда провеждане на следните мероприятия:

