

ШАХМАТНА

МИСЪЛ



5-6



НАРОДЕН ФИЗКУЛТУРЕН СЪЮЗ

Кенігһален шакһмайтен ромитейт

СЪДЪРЖАНИЕ:

	Стр.
<i>Празникът на физкултурата</i>	129
<i>Турнирът за републиканско първенство</i>	131
Партия № 49. Згурев — Д-р Тошев	133
Партия № 50. Инж. Писков — Мечкаров	135
Партия № 51. Карастойчев — Янков	137
Партия № 52. Карастойчев — Д-р Марков	140
Партия № 53. Д-р Тошев — Малчев	141
Партия № 54. Карастойчев — Иванов	142
Партия № 55. Попов — Карастойчев	146
Партия № 56. Мечкаров — Д-р Марков	147
Партия № 57. Галев — Димитров	149
Партия № 58—73. Без обяснения, из реп. първенство	151
<i>Испанската партия в турнира за реп. първенство</i> . .	154
<i>Шахматът в Югославия</i>	161
Партия № 74. Трифунович — Глигорич	162
Партия № 75. Пирц — Глигорич	164
<i>Велики шахматисти. В. Щайниц</i>	165
<i>Отдел за начинаещи. Мителшпил</i>	168
<i>Светската шахматна композиция</i>	170
Принципите на съвременната композиция	172
Творчество на съв. композитори	175
Наше творчество	176

Всички физкултурни ръководства, веднага с получаването на настоящата книжка, да съобщат до редакцията на настоящата на „Шахматна мисъл“ за града.

ШАХМАТНА МИСЪЛ

ИЗДАНИЕ НА НАРОДНИЯ ФИЗКУЛТУРЕН СЪЮЗ
В БЪЛГАРИЯ

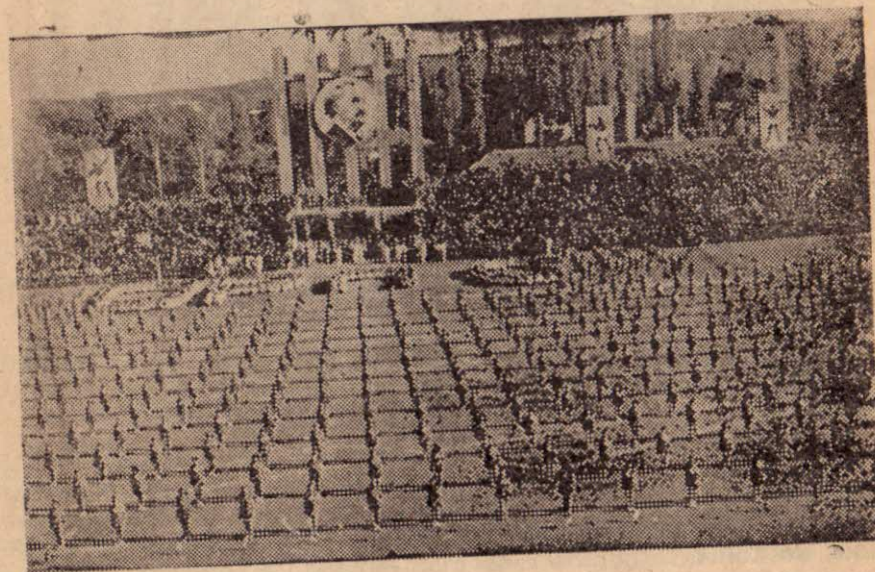
№ 5-6

Септември—октомври 1947 г.

Год. I

Празникът на физкултурата

Един нов, светъл народен ден, ден на радостта, младостта и красотата — всенародният празник на физкултурата, влезе в календара на нашата народна република.



Масови игри на Стадиона „Юнак“

Тоя ден — символ на единството и творчеството на българската младеж, на нейната преданост към Отечественофронтовската власт и към м-р председателя **Георги Димитров**, и на готовността ѝ с всички сили да изгражда политическата, стопанската и културна мощ на нашата народна република, е празник не само на членовете на физкултурните организации, — той е празник на целокупната българска младеж, на целия български народ.

Той е празник на всички работници и селяни, на учащата се младеж и невръстни деца, на младата героична народна войска,

празник на българската жена. Той е празник на всички ония, които чрез физкултурата каляват своите сили за труд и ударничество, които във физкултурата намират отмора и опресняване на своите сили, и чрез физкултурните игри каляват своята физика и изграждат най-ценни духовни качества.

Празникът на физкултурата е възторжена манифестация на младостта, на радостта и силата на всепобеждаващия оптимизъм и вяра в победния край на борбата на българския народ за по-щастлив живот!



Той е един изпит за нашето младо народно физкултурно движение, на който то показва своя ръст — дело на Отечествения фронт и неговото правителство, и постиженията на българските физкултурници.

Празникът на физкултурата е всенароден отчет и израз на голямата благодарност, която стотиците хиляди физкултурници и цялата отечественофронтowska младеж изказаха пред нашия народ, Отечественофронтovското правителство и м-р председателя Георги Димитров.

Турнирът за републиканско първенство

Второто републиканско шахматно първенство се състоя в София от 7 до 27 септември. Взеха участие всичко 18 души — представители на София и провинцията.

След продължителна борба по дружества и околии до републиканското първенство достигнаха следните представители на областите: *Никола Минев*, ученик в VI кл., първенец на Русенската област, *Иван Галев*, студент — първенец на Пловдивската област, *Никола Бърдаров*, студент — на Плевенската, *Тодор Янков* — първенец на Бургаската област, *Георги Згурев*, *Никола Найденов* и *Марко Атанасов* — от Соф. област.

По право взеха участие получилите 50% в миналогодишния турнир за републиканско първенство — шахмайсторите *Д-р Юрий Тошев* и *Олег Нейкирх*, инж. *Камен Писков*, *Емил Карастойчев*, д-р *Божидар Марков*, *Веселин Попов*, *Павел Иванов*, *Андрей Малчев*, *Кръсто Димитров*, инж. *Юри Бендерев* и първенецът на студентите *Стефан Мечкаров*.

В таз годишното републиканско първенство не взеха участие бившите шахматни първенци: *Петър Петров*, *Алекс. Цветков* и *Мих. Кантарджиев*.

Играеше се в един от салоните на съветско-българската дружба. Времето за обмисляне бе 2 $\frac{1}{2}$ часа за 40 хода и 16 хода на час при отлагане.

Като главни претенденти за високото звание републикански шахматен първенец, се очертаваха Тошев, Писков, Нейкирх и Карастойчев.

Борбата между тях бе много напрегната, както въобще и борбата за всяко място, и едва в последните кръгове се очертаха Писков и Тошев, които накрая разделиха първото и второ място. По този начин въпросът, относно кой ще бъде новия републикански първенец, остана неразрешен. Централният шахматен комитет е решил, между двамата да се състои мач за определяне новия шахматен първенец на България.

Показаното от участниците в турнира не е много задоволително. Основна слабост, почти за всички е слабата турнирна рутинна дължаща се вероятно на неучастие по-често в турнири. Цайтностите бяха често явление. Ендшпилите не се разиграват достатъчно точно. В много партии се правеха груби грешки.

Добре се разиграваше донякъде дебютния и отчасти мителшпилен стадий, но това не е достатъчно. Нашите изтъкнати шахматисти трябва сериозно да изучават наред с дебютите, и останалите части на шахматната игра. Необходимо е по-голямо задълбочаване в изучаването и често играене, леки и турнирни партии.

№	Участници	1	2	3	4	5	6	7	8	9	10	11	12	13	14	15	16	17	18	ТОЧКИ	МЯСТО
1	Д-р Юрий Тошев	1/2	0	1	1/2	1/2	1/2	1/2	1	1/2	1/2	1/2	0	1	1	1	1	1	1	12 1/2	I-II
2	Инж. Камен Писков	1	1/2	0	1/2	1	1	1	1/2	1	1	1	1	1	1	1	1	1	1	12 1/2	I-II
3	Емил Карастойчев	0	1	1/2	1/2	1/2	1/2	0	1	1	1	1/2	1	1	1	1	1	1	0	12	III
4	Д-р Божидар Марков	1/2	1	0	1/2	1/2	1/2	1/2	1/2	1/2	1/2	1	1	1	1	1	1	1	1	11 1/2	IV
5	Веселин Попов	1/2	1/2	1/2	1/2	1/2	1/2	1/2	1/2	1/2	1/2	1/2	1/2	1/2	1/2	1/2	1/2	1/2	1	11	V-VI
6	Олег Нейкирх	1/2	0	1	1/2	1	1/2	1	1/2	1/2	1/2	1/2	1/2	1/2	1/2	1/2	1/2	1	1	11	V-VI
7	Павел Иванов	1/2	0	1	1/2	1/2	1/2	1/2	1/2	1/2	1/2	1/2	1/2	1/2	1/2	1/2	1/2	1	1	10	VII-IX
8	Кръсто Димитров	0	1/2	0	1/2	1/2	1/2	1	0	1	1	1	1/2	1	1	1	1	1	1	10	VII-IX
9	Андрей Малчев	0	0	0	0	1/2	1/2	0	1	1	1	1	1	1	1	1	1	1	1	10	VII-IX
10	Тодор Янков	1/2	0	0	0	0	1	1/2	0	0	0	0	1/2	1	1	1	1	1	1	9	X
11	Георги Згурев	0	0	1/2	0	1/2	1/2	1/2	0	0	1	1/2	1	1	1	1	1	1	1/2	7	XI
12	Стефан Мечкаров	1	0	0	0	0	0	0	0	1	1/2	0	1	1	1	1	1	1	1/2	6 1/2	XII-XIII
13	Марко Атанасов	0	0	0	0	0	0	0	1/2	0	1/2	1	1	1	1	1	1	1	1	6 1/2	XII-XIII
14	Инж. Юрий Бендерев	0	0	0	0	0	0	1	0	0	0	1	0	1	1	1	1	1	1	6	XIV
15	Никола Найденов	0	0	0	0	1/2	0	1/2	0	0	0	0	1	0	1	1	1	1	1	5 1/2	XV
16	Никола Бърдаров	0	0	0	0	0	0	0	0	0	0	0	0	1/2	1	1	1	1	4 1/2	XVI-XVII	
17	Иван Галев	0	1/2	0	1	1/2	0	0	1	0	0	1/2	0	0	0	0	1	1	4 1/2	XVI-XVII	
18	Никола Минев	0	0	0	0	0	0	0	0	0	0	1/2	0	0	0	0	1	1	3	XVIII	

№ 49. Старо-индийска защита

Г. Згурев

Д-р Ю. Тошев

- d2-d4
- c2-c4
- Kb1-c3

Kg8-f6
d7-d6
g7-g6



Д-р Юрий Тошев

Д-р Тошев, който често и с успех играе с черните старо-индийската защита, оказва предпочитане на класическите схеми, пред по-малко изследваното построение на Болеславски свързано с непосредственото 3... e5 и възможната смяна на дамите.

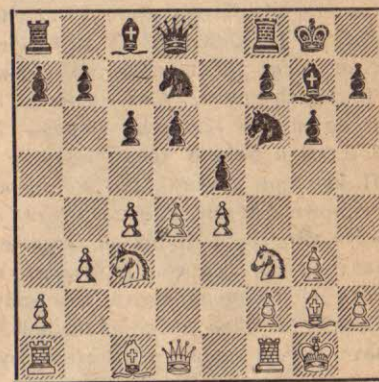
- Kg1-f3
 - g2-g3
- Of8-g7
...

Згурев от своя страна предпочита също добре проведените модерни начини на развитие с fiankетирането на царския офицер на белите, вместо още не достатъчно добре осветените, но все повече прераждащи се в съвременни идеи стари практикувания на този „вечно млад“ дебют, в основата на който лежи централното развитие на същият офицер (Oc2).

- ...
 - Of1-g2
 - 0-0
 - e2-e4
- 0-0
Kb8-d7
e7-e5
...

Интересна е тук идеята на Романовски, приложена от същия в партията му срещу Болеславски на XIV първенство на СССР: 8. De2, обаче след 8... e:d 9. K:d4 Kb6 10. Dd3 c6 11. e4 Te8 позицията на белите в центъра е недостатъчно солидна. Така е играл, но също без успех, Кр. Димитров (бели) срещу инж. Ю. Бендерев в първенството на България 1946 г. Слабостта на пешката d6 е само привидна и възпрепятстването на освобождаващия ход d6-d5 е свързано за белите с известни трудности. Действително, от друга страна, ако белите се забавят с ходът e2-e4, то черните сами ще заемат с пешката полето e4 и подкрепвайки го с хода d6-d5 ще получат убедителна контра-игра.

- ...
 - b2-b3
- c7-c6
...



- ...
- Dd8-c7!?

Нов и оригинален ход! Обикновено тук се играе: 9... e:d 10. K:d4 Te8 11. Ob2 Kc5 12. Dc2 Db1 (По-силно е от: 12... Kg4 13. Tad1! Dg5? 14. h3 Kb6 и черните попадат в тежко положение. Ходът Kg4 има смисъл да се играе само в отговор на 12. Te1, вместо

12. Дс2, защото тогава за белите е трудно да предотвратят нахлуването на d3. При положението на дамата на c2 това вече не е опасно). 13. Тad1 а5 — черните се стремят да използват слабостта на b3, 14. Кde2 а4 15. Кс1 а: b 16. а: b Тd8? (Рудаловски — Толуш, XIV първенство на СССР), но вместо слабия ход 16... Тd8?, продължението: 16... Og4! 17. Т: d6 Кf: e4 18. К: e4 О: b2 дава за черните равна игра. Недостатъкът на тая система е, че черните веднага снемат натиска в центъра, откриват същия и преминават в остра фигурна игра. Горните обяснения показват, обаче, че този „недостатък“ създава за белите не малки грижи. Ходът на Д-р Тошев позволява на черните да поддържат напрежението в центъра, но до толкова, доколкото белите го желаят. Той, обаче, създава друга опасност: белите палучават възможност да затворят центъра с ходът 10. d4-d5, фиксирайки слабостта на пешката d6. Възможно е следното продължение, в приложение на класическия мотив — заемането на полето c5 с коня: на d4-d5 примерно 10... Кс5 11. Дс2 а5 12. Оe3 Кfd7 13. Kh4 и черните не могат да попрат на силния ход f2-f4. Срещу 12. Оe3 черните не могат да играят 12... b6 поради 13. d: c6 Д: c6 и белите чрез Тad1-d2 и Tf-d1, или при случай Kb5, ще приковат черните фигури към защитата на пешката d6. Не е добра за черните и смяната на d5, защото откриването на линията „с“ е в тяхна вреда, а и ходът Оa3 също не бива да се подценява. И в двата случая пешката d6 става чувствително уязвима. В резултат на тези разсъждения ние считаме ходът 9... Дс7 за незадоволителен. Софийският областен първенец обаче на успя да опровергае тази новинна на лидера на турнира и отказвайки се от силното 10. d5 предпочете значително по-пасивното 10. Ob2.

10. Oc1-b2 Tf8-e8
11. Dd1-c2 ...

Въпреки всичко и сега беше възможно, даже наложително да се играе, почти с същото тълкуване хода 11. d4-d5. Текстурният втори пасивен ход на белите показва недостатъчно дълбоко внимание в тънкостите на позицията. Черните получават възможност да проведат освобождаваща маневра.

11. ... Kd7-f8
12. h2-h3 ...

Последно изпускане на възможния още ход d4-d5.

12. ... Kf8-e6
13. Ta1-d1 Kf6-h5
14. Kc3-e2 a7-a5
15. d4-d5 ...

Закъснение с 5 хода. Но поговорката казва „по добре късно отколкото никога“. Грешната насока на шахматната мисъл, на играещият с белите проличава в тази партия твърде характерно. Упорствувайки в поддържането на напрежението в центъра и провеждайки около тоя последен, като около някаква ос редица маневри, той изведнаж, като че ли скъсва тая ос. Неустойчив психологически, той вероятно се е повлиял от ходът 14... а7-а5, опасявайки се че противникът ще проведе извесната флангова пешечна атака. При настоящата конюнктура логично би било да се продължат маневрите около централната ос d4, и да се отстъпи центъра чрез смяна на е5 само след Цh2 и Дс1, като само тогава да се презвърли центърът на тежестта върху царския фланг — специално да се подготви f2: f4 посредством евентуалната смена на коне на g5.

15. ... Ke6-c5
16. d5: c6 b7: c6
17. Ob2-a3 f7-f5

Сега вече белите закъснеха с експлоатирането на слабостта d6. Те позволиха на противника да създаде безвъзмездно контра-игра на царския фланг.

18. Ke2-c3 Kc5-b7
19. Дс2-d3 Og7-f8
20. Цg1-h2 f5-f4
21. h3-h4 ...

Още една неточност. Именно сега белите имаха възможност да затворят царския фланг с ходът 21. g3-g4 и да насочат всички усилия към фамозната пешка d6. Вместо това те създават ненужно и опасно флангово отслабване.

21. ... Oc8-g4
22. Og2-h3 Дс7-c8
23. Oh3: g4 Дс8: g4
24. Kf3-g1 ...

Белите като че ли сами помагат на противника да организират атака. Всичко това беше съвсем излишно.

24. ... Та8-d8
25. Dd3-f3 Дg4-e6
26. Kg1-h3 f4: g3+
27. f2: g3 ...

До къде може да доведе една призрачна илюзия. Белите са спокойни. Те откриха линията f, поддържат напрежението върху d6 и възнамеряват да атакуват. Но...

27. ... Of8-h6!
28. Дf3-e2 Те8-f8
29. Tf1: f8+ Тd8: f8
30. Тd1-f1 Tf8: f1
31. Де2: f1 Де6-g4
32. Дf1-g2 Oh6-d2
33. Kc3-e2 ...

Хубавата илюзия се превърна в неосъществен блян. Чак сега белите виждат че партията им е просто лоша. Те чисто и просто губят цяла пешка, а с това и партията. Шансове за поупорна съпротива даваше: 33. Кf2, въпреки че след 33... Д: g3+ 34. Д: g3 К: g3 35. Kb1 (35. Ц: g3 О: c3) 35... Of5 — те оставаха също без пешка.

Останалото е ясно без обяснения.

33. ... Kh5-f6
34. Ke2-g1 Od2-e3

35. Kh3-f2 Oe3: f2
36. Дg2: f2 Kf6: e4
37. Дf2-f3 Дg4: f3
38. Kg1: f3 Ke4-c3
39. Kf3-d2 Цg8-f7
40. Цh2-g2 Kc3: a2
41. Цg2-f3 и белите се преда-

доха без да дочакат отговора на противника.

Д-р Тошев отлично проведе мителшнилната и ендшпилната фази на борбата използвайки до максимум дебютните идейни неточности на Згурев. (Обяснения от инж. Ю. Бендерев)

№ 50. Дамски гамбит (Защита Тараш)

Инж. Кам. Писков Ст. Мечкаров

1. c2-c4 Kg8-f6
2. Kg1-f3 e7-e6
3. g2-g3 d7-d5
4. Of1-g2 c7-c5
5. 0-0 Kb8-c6
6. c4: d5 ...



Инж. Камен Писков

Тук белите имаха благоприятната възможност да преведат играта, с хода 6. d4, в защита Грюнфелд с про-

мена на цветовете и едно темпо в повече. Напр.: 6. d4 d:c4 7. Да4! с:d4 8. Ke5 и т. н. Сега след хода в текста, с пререждане на ходовете, се получава един от вариантите на защитата Тараш, която, както е известно, изисква от черните много точна игра.

6. ... e6:d5

Заслужава внимание 6... K:d5.

7. d2-d4! Oc8-e6

8. Kb1-c3 Ta8-c8

Слабо изиграно. След този и особено следващия си ход, черните получават много тежка, вероятно загубена, партия. Правилно беше 8... Oe7 след което 9. Og5, не дава нищо поради 9... Ke4! Напр.: 10. O:e7 D:e7 11. Ke5 K:d4! 12. K:e4 d:e4 13. e3 Kf3+ 14. K:f3 e:f3 15. D:f3 0-0 с по-добра за черните. (Маршал — Капабланка, 23-та партия от мача 1909 г.). В отговор на 8... Oe7 белите, обаче, играят 9. d:c5 и запазват все пак по-добри шансове.

9. Oc1-g5 ...

Силно е и 9. d:c5.

9. ... c5:d4?

Нова и този път доста груба грешка, след която черните форсирано предоставят на белите значително по-добра игра. По-добре беше 9... Oe7.

10. Kf3:d4 Of8-e7

Нищо друго няма. Следващите два хода са форсирани.

11. Kd4-e6 f7:e6

12. Og2-h3! ...

Много неприятен за черните ход, след които като първо следствие за грешките им на 8-ми и 9-ти ходове, те губят рокадата. Неможе 12... Dd7 (и в случай на 12... Dd6 следва същия отговор) поради 13. O:f6 O:f6 14. K:d5! O:b2 15. Tb1 Oe5 16. Db3! с много силна атака.

12. ... Ce8-f7

13. e2-e3 ...

Шахмайстор Писков се отказва от извънредно острото продължение 13. e2-e4!?, след което се получаваха големи усложнения, които обаче не се подават на точен анализ.

13. ... h7-h6

Необходимостта от този ход е съществителна, защото размената на f6 влиза в плана на белите и рано или късно е неизбежна. По-добре е 13... Te8.

14. Og5:f6 Oe7:f6

15. Kc3-e2! ...

Планът на белите е ясен. Те разполагат своите фигури на най-активни позиции преди да преминат към решителни действия. Най-напред прехвърлят коня на f4, откъдето той атакува важния пункт e6. След това вдвояват туровете по линията „d“ и най-после подготвят решителното придвижване на пешката „e“, свързано с окончателното разкриване позицията на черния цар.

Както ще се види от продължението на партията Мечкаров не указва необходимата съпротива срещу този план на белите.

15. ... Th8-e8

16. Ke2-f4 Dd8-d6

17. Dd1-g4 ...

Типичен за стила на Писков ход. Той се стреми да „привлече“ коня на e5 след което черните губят за известно време контролата върху пункта d4. Както ще се изясни след няколко хода това обстоятелство е твърде съществено.

17. ... Kc6-e5

18. Dg4-e2 Tc8-c6

19. Ta1-d1 Dd6-c5

С заплаха 19... Dc4.

20. b2-b3! Te8-e7

21. Td1-d2 Dc5-c3

22. Tf1-d1 Te7-c7

23. Цg1-g2 ...

Необходим ход! Неможе веднага, разбира се, 23. e4? поради 23... Kf3+.

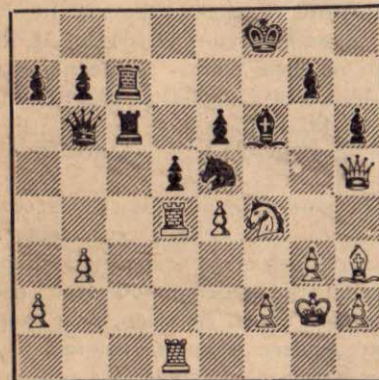
23. ... Dc3-b4

В тежка позиция черните позволяват на белите, без загуба на време, да осъществят още и блокада на пешката „d“.

24. Td2-d4! Db4-b6

25. De2-h5+! Цf7-f8

26. e3-e4! ...



Заключителният ход от целия план на белите описан в коментарията към 15-ия ход. След него позицията на черните се руши бързо и особени пояснения не трябва. В следващите финални ходове белите макар и да не намират най-силните продължения, все пак играят достатъчно убедително и не изпускат победата.

26. ... Ke5-f7

Ефектно печелят белите след 26... d:e4. Напр.: 27. Td8+! O:d8 28. T:d8+ Ce7 29. De8+ Цf6 30. O:e6!! (Заплашва главно 30. Kh5+ и 31. h4 мат) 30... T:e6 31. Kd5+ Цg5 (31... Цf5 32. Dh5+) 32. h4+ Цg4 33. Ke3+ D:e3 34. D:e6+ с лека печалба.

27. e4:d5 Of6:d4

28. d5:c6 Tc7:c6

Ако 28... D:c6+ то 29. Цg1 с двойна заплаха на d4 и e6.

29. Oh3:e6 ...

По-просто, разбира се, беше 29. K:e6+ T:e6 30. O:e6 и черните могат спокойно да се предадат.

29. ... Kf7-g5

30. Oe6-d7 Kg5-f7

31. Td1-e1 ...

Заплашва мат, но и сега по-просто беше 31. O:c6.

31. ... g7-g6

32. Dh5-f3 Tc6-f6

33. Df3-d5! Od4:f2

34. Te1-e6! ...

С последните два хода белите успяват да ликвидират всички затруднения.

34. ... Tf6:e6

35. Od7:e6 Of2-g1

Със силна заплаха 36... Df2+.

36. Dd5-f3! ...

Сега белите от своя страна заплашват 37. O:f7 и срещу това няма защита.

36. ... Цf8-g7

Ако 36... Kg5 следва 37. K:g6++ Цg7 38. Df8+ Ц:g6 39. Of5+ Цh5 40. De8+ с бърз мат.

37. Oe6:f7 g6-g5

38. Kf4-e6+ Черните се предават.

Една много добра партия на новия шахмайстор Камен Писков в която обаче Мечкаров не указва достатъчно съпротивление.

(Обяснения от Павел Иванов)

№ 51. Испанска партия

Карастойчев

Янков

1. e2-e4 e7-e5

2. Kg1-f3 Kb8-c6

3. Of1-b5 a7-a6

4. Ob5 - a4 Kg8 - f6
5. 0 - 0 b7 - b5
6. Oa4 - b3 Of8 - e7



Емил Карастойчев

Пререждане на ходовете. Не е безопасно 6... d6 (7. Kg5), също 6... Oc5 (7. K:e5) или 6... K:e4 (7. Te1), тъй като тогава може да се почувствува отслабването на дамския фланг.

7. Tf1 - e1 ...

Полезен в всеки случай ход в испанската партия. Но добре е също и 7. a4 Ob7 8. De2 b4 9. a5 0-0 10. c3 d6 11. d4.

7. ... d7 - d6
8. c2 - c3 Kc6 - a5
9. Ob3 - c2 c7 - c5
10. d2 - d4 Dd8 - c7
11. d4:e5 ...

Една от най-добрите системи срещу Чигориновата защита, прилагана с успех от съветските майстори.

11. ... d6:e5
12. Kb1 - d2 Oc8 - g4

Поставянето на офицера на g4 дава възможност за действие, за неговото изолиране и ограничаване, от страна на белите.

Опитвано е тук 12... Kc6 13. Rf1 Oe6 14. Ke3 Td8 15. De2 g6 16. a4 Db7 17. ab 18. Kg5± Равнер—Панов. В същото положение Малчев игра 12... 0-0 (което е вероятно по-добре) 13. Rf1 Td8 14. De2 Oe6 15. Ke3 h6 и 16. Rf5 е невъзможно.

13. Kd2 - f1 0 - 0
14. Rf1 - e3 Ta8 - d8
15. Dd1 - e2 Og4 - h5
16. h2 - h3 Oh5 - g6

Другата перспектива, също не особено приятна, беше 17. g4 Og6 18. Rf5. Нищо не дава опита за заемане на d3: 16... c4 17. g4 Og6 18. Rf5 Kb7 поради 19. b4!

17. Ke3 - f5 Og6:f5

Печална последица на дванадесетия ход. След тази смена диагонала на белия офицер става наполовина открит и позицията на белите обещава една фронтална атака. Впрочем, тази смена, която лишава черните, най-малко от двата офицера, не беше задължителна, въпреки последващото g4. Имаше и друг план с Ke8, f7 и Of7, или преди това Tfe8, Of8 и т. н.

18. e4:f5 Oe7 - d6
19. Oc1 - g5 ...

Лошо е 19. K:e5 Tfe8 20. f4 Kc6 или даже Kd7. След хода в партията, независимо от неприятната свързка, заплашва се преко и пешката e5: 20. K:e5 Tfe8 21. f4 Kc6 22. O:f6 g:f6 23. Dg4+.

19. ... Ka5 - c4
20. a2 - a4 ...

Интересно е тук 20. O:f6 g:f6 21. Kg5! и не може f:g5 поради 22. f6! и мат на h7 или h8. Обаче черните имат защитата 21... h6! (единствено, на Te8 следва 22. Dh5! f:g5 23. f6!) и след 22. Ke4 Oe7 атаката е отразена.

От друга страна Tab1 би било много пасивно за такава позиция.

Продължението в партията дава безспорно по-големи възможности. С хода 20. a4, белите провеждат една идея за изолиране на коня.

20. ... Kc4:b2
21. a4:b5 a6:b5
22. De2:b5 ...

На Teb1 може да последва не 22... Kc4 23. T:b5 с силна игра по целата дъска, но 22. e4! с усложнения.

22. ... Td8 - b8
23. Db5 - e2 Kf6 - d5

Илюзорна агресия. Но трудно е да се намери задоволително продължение. 23... c4, води към ендшпил с пешка по-малко: 24. K:e5 O:e5 (Kd3 25. K:d3 c:d3 26. D:d3±) 25. D:e5 D:e5 26. T:e5 Kd3 27. O:f6 g:f6 28. Td5 Tfd8 (Kf4 29. Te2 с заплаха g3!) 29. T:d8+ T:d8 30. Td1 и белите имат спечелена партия. Или 26... Kd7 27. Td5 Kb6 28. Tb5 Kd3 29. Tab1 също с спечелена партия. Не е по-добре и 23... e4 24. Kd2 и ако 24... Kd3 то 25. O:f6 g:f6 26. K:e4 K:e1 27. K:f6+ Цg7 28. Dg4+ Ц:f6 29. Dh4+ и следва мат в два хода. Или 24... Tfe8 25. O:f6 g:f6 26. K:e4 Oe7 (Oe5? 27. f4!) 27: c4±. А на 23... Tfe8 следва просто 24. c4.

След хода в партията, белите получават неотразима атака.

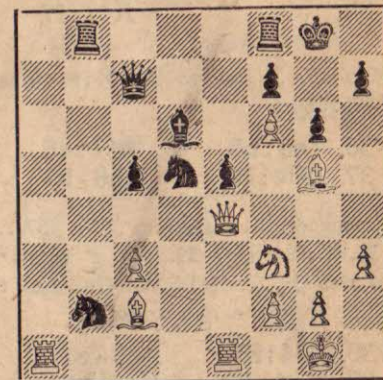
24. f5 - f6! g7 - g6

Необходимо поради заплахата De4, срещу която няма друга защита. На 24... K:c3? следва 25. De3! с печалба на коня, а след 24... Rf4 25. O:f4 e:f4 26. f:g7 и после Kg5, положението на черните е безнадежно.

25. De2 - e4! ...

Стремителна атака. Изоставяйки, заедно с пешката „с“ целото дамско крило, белите съсредоточават всичката си фигурна мощ, срещу отслабеното царско крило. Още от предишния ход

и чак до края на провежданата дълга комбинация, черните са принудени да се отбраняват едва ли не с единствено



вени ходове. Събитията следват форсирано.

25. ... Kd5:c3
26. De4 - h4 Tf8 - e8
27. Og5 - d2 Kc3 - d5

Ако сега 27... Tb4?, просто 28. g4, както и на предишния ход.

28. Oc2 - e4 Kd5 - f4
29. Od2:f4 ...

Не 29. g3? поради Ke6!

29. ... e5:f4
30. Kf3 - g5 h7 - h5
31. Oe4:g6! ...

Тази елегантна жертва отбелязва решителния момент в комбинацията. Сега и за двете страни, ходовете са единствените.

31. ... Te8 - e1+
32. Ta1:e1 f7:g6
33. f6 - f7+ Цg8 - h8

На Цf8 или Цg7 се губи дамата.

34. Te1 - e8+ Od6 - f8
35. Kg5 - e6! ...

Пределната точка. Дамата, турът и офицерът са под удар, а конят е най-далечен свидетел на матовата заплаха от f6.

35. ... Дс7: f7

Ако 35... Де5 то 36. К: f8 Т: е8 и 37. К: g6+.

36. Те8: b8 Дf7: e6
37. Дh4: f4 Цh8- h7

Отчаяние. Безнадежно е и 37... Де7 38. Т: f8+ Цg7 39. Тс8 с заплаха Тс7 и ако 39... Де1+ 40. Цh2 Дс3 то 41. Дf8+ и мат в два хода.

38. Дf4: f8 Де6- e1+
39. Цg1- h2 Де1- e5+
40. f2- f4 Де5- g7
41. Дf8: g7 Цh7: g7
42. Тb8: b2

Белите печелят.

(Обяснения от Ем. Карастойчев)

№ 52. Французка партия.

Карастойчев Д-р Марков

1. e2- e4 e7- e6
2. d2- d4 d7- d5
3. Kb1- c3 Kg8- f6

По-добре е и по-често се играе напоследък 3... Об4.

4. e4- e5 Kf6- d7
5. Kc3- e2 ...

За да може след с5 да подсили центъра с с3. Това е един стар вариант, практикуван от Щайниц.

5. ... c7- c5
6. c2- c3 Kb8- c6
7. f2- f4 Дd8- b6
8. Kg1- f3 f7- f5

Прибързано. Черните имаха спойното развитие 8... Оe7 9. g3 0-0 10. Og2 и сега f6. Солидно е и 10...

f5, но f6 е по енергично, тъй като при 11. 0-0? следва cd 12. cd fe 13. fe К: e5.



Д-р Божидар Марков

9. e5: f6 g7: f6?

Втора и решителна грешка. Положението можеше да се задържи с 9... К: f6 и ако 10. Kg3, то Od6 и белите изпитват неудобства с развитието си. На 9... К: f6 белите биха отговорили на свой ред най-добре с 10. g3, допускатйки временно заемането на пункта e4, и ако 10... то Ke4 11. Og2 cd 12. Kf: d4, или 11... Оe7 12. dc и отново Kfd4, освобождавайки (евентуално и с Дd3) пункта e4, за който черните немаат достатъчна поддръжка 10. f4- f5!

Удар в центъра. След разбиването на централните пешки, черният цар ще бъде атакуем както по диагонала h5- e8 и другия a4- e8, също и по линията „e“ и евентуално „d“. Понеже белия цар остава в това време защитен от всички страни, ясно е преимуществовото на белите.

10. ... e6- e5

Другите възможности са: 10... ef 11. Kf4 Ke7 12. Od3 и белите имат отлично развитие, тъй като пешечната конфигурация на черните е компрометирана; 10... Ke7 11. fe Д: e6 12. Цf2 с удобно развитие Kf4, Od3 и Te1.

11. d4: e5 Kd7: e5
12. Kf3: e5 Kc6: e5
13. Ke2- f4 d5- d4

Или 13... О: f5 14. Дh5+ Og6 15. К: g6 К: g6 16. Д: d5 Td8 17. Де4+ Ke5 18. Оe2 с преимущество.

14. Kf4- d5 Дb6- d6
15. Of1- b5+ Цe8- d8

Вероятно по-добре е 15... Od7 16. О: d7+ К: d7 (след Ц: d7 както в партията) 17. Дh5+ Цd8.

16. c3: d4 c5: d4

Изборът е неприятен. След 16... Д: d5 17. d: e5 Д: d1+ 18. Ц: d1 fe (О: f5 19. ef) 19. Tf1 и поради напредналата пешка „f“ ендшпила е спечелен за белите. Обаче и предстоящият ендшпил който черните предпочитат, поради лошото разположение на царя, не вдъхва особени надежди.

17. Дd1: d4 Oc8: f5
18. 0-0 Of5- e6
19. Oc1- e3! ...

Проблемът за развитието на дамския фланг е разрешен с един удар. Та1 ще заеме линията „d“, а Tf1 ще запази давлението си по линията „f“, като заедно с това се затваря, за всеки случаи, и диагонала c5- g1. Сега 19... Tg8 не представлява заплаха, както при евентуално 19. Td1, а на Kg4 ще последва 20. Kf4 Д: d4 21. К: e6+ Цe7 22. К: d4 К: e3 23. Te1 Oh6 24. Kf5+

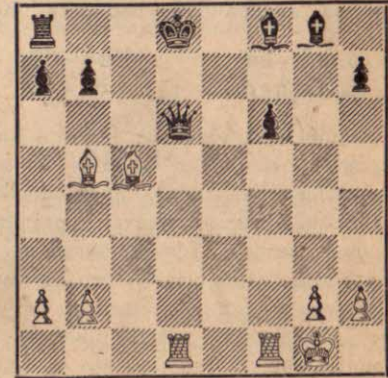
19. ... Оe6: d5
20. Та1- d1 Ke5- g4
21. Дd4: g4 ...

Не 21. Of4 поради Дс5 22. Д: e5 О: e5+ 23. Цh1 Kf2+.

21. ... Th8- g8
22. Дg4: g8! ...

Ефектен и забавен финал с известна доза естетика:

22. ... Od5: g8
23. Оe3- c5 ...



23. ... Цd8- c7
24. Oc5: d6+ Of8: d6
25. Td1- c1+ Цc7- b6

Безнадежно е също Цd8 26. Т: f6 Оe7 27. Te1+ и т. н.

26. Tf1: f6 Та8- d8

Напразен опит за запазване двата офицера.

27. Ob5- c4 Og8: c4
28. Tc1: c4 Цb6- b5
29. b2- b3

Останалото не представлява интерес, черните се предадоха след 13 хода.

(Обяснения от Ем. Карастойчев)

№ 53. Индийска защита.

Д-р Тошев Ан. Малчев

1. d2- d4 Kg8- f6
2. Kg1- f3 e7- e6
3. Kb1- d2 d7- d6

Малчев, който няма успех в турнири срещу Д-р Тошев, избира една неудобна система на развитие. Ако черните имаха намерение да играят някоя от индийските системи свързани с хода d6, то откриването с e6 се явява като загуба на темпо. Направен, обаче, веднаж този ход (e6), черните би следвало да преминат в отъпканите ортодоксални релси или в ново-индийската схема — най-добрите начини за парирание на варианта. Кол.

4. e2 - e4 Kb8 - d7
5. Of1 - d3 c7 - c5

Въпреки загубата на темпо с 2-рия ход, предпочитателно беше за черните да продължат 5... e5, преминавайки в старо-индийската защита, с развитие офицера на e7. Тогава загубата на въпросното темпо, не би се отразила чувствително върху развитието на черните — постулат, често присъщ на старо-индийската защита. Но и ходът в текста не е фатален за партията.

6. c2 - c3 Dd8 - c7
7. 0 - 0 Of8 - e7
8. Dd1 - e2 c5 : d4 ?

Ето го фаталният ход! Като че ли черните, потиснати още от самото начало психологически, сега просто изпадат в паника. Тази смяна в центъра е равносилна на самоубийство.

Такова безцеремонно отнасяне с основните принципи на шахматната позиция никога не се случвало с Малчев. Положително тук има нещо психологическо.

Черните требваше да се решат на най-малкото зло, а именно: 8... e5, построявайки своего рода Стоневал и подривайки центъра в следствие чрез f5. На 8... 0-0 белите биха могли да получат силна атака върху току що рокиращия цар.

9. c3 : d4 e6 - e5

За съжаление това сега е вече ясно. Откриването на линията „с“ и

слабостта на пешката d6 е цяло нещастие за черните.

10. Kd2 - b3 0 - 0
11. Oc1 - g5 Dc7 - d8

Трудно е въобще да се препоръча нещо удовлетворително за черните. Партията им е безвъзвратно загубена.

12. Ta1 - d1 Kf6 - e8
13. Og5 - e3 Oe7 - f6
14. d4 : e5 Rd7 : e5
15. Kf3 : e5 Of6 : e5
16. f2 - f4 Oe5 - f6
17. e4 - e5 Of6 - e7
18. Od3 - b1 Dd8 - c7
19. Oe3 - d4 f7 - f5
20. e5 - e6 b7 - b6
21. Td1 - c1 Dc7 - d8
22. g2 - g4 g7 - g6
23. g4 : f5 g6 : f5
24. Cb1 : f5!

Човек не трябва да бъде Морфи или Андерсен за да приключи партията с тая логична комбинация. Тя се развива под диригентството на Д-р Тошев последователно до победния край.

24 ... Ke8 - f6
25. De2 - g2+ Цg8 - h8
26. Dg2 : a8 Tf8 - g8+
27. Цg1 - f2 d6 - d5
28. Tf1 - g1 Tg8 - f8
29. Da8 : a7 Dd8 - d6
30. Od4 : f6+ предават се.

Офицерът на с8 „виси“ и няма спасение от мата на h7.

(Обяснения от инж. Ю. Бендерев)

№ 54 Испанска партия.

Ем. Карастойчев Павел Иванов

1. e2 - e4 e7 - e5
2. Kg1 - f3 Kb8 - c6
3. Of1 - b5 a7 - a6
4. Ob5 - a4 Kg8 - f6
5. 0 - 0 d7 - d6

Обикновено се играе 5... Oe7, но и ходът в текста, често игран от Рубинщайн, дава на черните пълноправна игра.

6. Tf1 - e1 ...

По-остро е продължението 6. O : c6+ с последващо 7. d4, но в този случай



Павел Иванов

черните биха получили преимущество на двата офицера.

6. ... Oc8 - d7
7. c2 - c3 Of8 - e7
8. d2 - d4 0 - 0
9. Kb1 - d2 Od7 - e8

Паул Керес, който често избира този вариант в испанската защита играе тук почти изключително 9... e : d4 след което се получава интересна и остра игра. Напр.: 10. c : d4 Kb4! 11. O : d7 (На 11. Ob3 следва 11... c5 12. Kf1 Ob5 13. Kg3 d5 14. e5 Ke4 и т. н. с приблизително равни шансове — Д-р Еве — Паул Керес, 1940 г.) 11... D : d7 12. Db3 d5 13. e5 Kh5! 14. Kf1 g6 и т. н. с двустра сложна позиция. Ходът в текста е началото на друга

система известна в шахматната теория под името „Ке-кеметска“. Тя дава на черните напълно задоволителна партия.

10. Kd2 - f1 Kf6 - d7
11. Oc1 - e3 f7 - f6

Последните три хода на черните напълно характеризират системата избрана от тех. Сега те предлагат една коварна жертва на пешката b7. Наистина след 12. Db3+ Of7 13. D : b7 Ka5! 14. Db4 c5! белите губят най-малко фигура.

12. Kf1 - g3 Цg8 - h8
13. Kg3 - f5 Oe8 - f7
14. Kf5 : e7 ...

Тази и последващата размени, са обясними от 16-я ход на белите, на които те възлагат много. Както ще се види обаче от развоя на партията те нямат за това достатъчно основание, въпреки наличието у тех на два офицера.

14. ... Dd8 : e7
15. d4 : e5 Kd7 : e5!

Най-еластично! При 15... d : e5 16. O : c6 черните притежават слаби пешки без компенсация, а след 15... f : e5, независимо от обстоятелството че владеят полуоткритата линия „f“, те получават в известни случаи затруднения поради изгубването на контрола върху пункта g5. Взимането с коня c6 също може да се почувствува във варианта започващ с хода 16. Kh4 след което, белия кон попада на силното поле f5.

16. Kf3 - d4 ...

Сега вече 16. Kh4 няма сила поради 16... Kg6! и виси пешката e4, в случай на Kf5. В предишния случай това е невъзможно, понеже дамата е свързана с защитата на коня d7. С хода в текста, на които те очевидно възлагат големи надежди, белите създават пешечен център. Обаче в понататъшното развитие на партията на

черните се отдава да докажат, че това решение на белите е съмнително, въпреки двата офицера у тях.

16. ... Kc6:d4

Практически принудено, поради заплахата Kf5.

17. c3:d4 Ke5-c4

18. Oe3-c1 ...

Единственият начин за запазването на двата офицера. Внимание заслужава 18. Ob3.

18. ... d6-d5!

С този ход започва стратегическата борба, която в края на крайщата завършва в полза на черните. Ако сега 19. e:d5?, то 19... Dd6 с последващо, евентуално Kb6 след което черните печелят пешката d5 и получават за своите фигури непристъпен опорен пункт, пред изолираната и слаба пешка d4.

19. Oa4-c2 Of7-g6!

Черните планомерно усилват натиска върху белия център. Ако сега белите играят 20. e:d5, то след 20... O:c2 губят фигура.

20. b2-b3 ...

Единственият начин да се развие дамския фланг на белите

20. ... Kc4-b6

21. a2-a4 Tf8-c8

Заплашваше 22. Oa3.

22. Oc1-a3 De7-f7

23. a4-a5? ...

Позиционна грешка. Белите твърде много се увеличат от своята временна инициатива и отслабват без необходимост полето b5, обстоятелство от което по-късно черните се възползват много, още повече че идеята да се депласира черния кон не се достига.

23. ... Kb6-d7

24. f2-f3 d5:e4

25. f3:e4 Ta8-d8!

Пешечният център на белите е приел вече своя окончателен вид. Както ще се види, обаче, белите трърде бързо започват да чувствуват големи затруднения. С своя последен ход черните последователно съсредоточават своите фигури на най-активни позиции. Сега те заплашват, евентуално, c7-e5 с окончателно завладяване на пункта e5.

26. Dd1-f3 Kd7-b8!

Конят се прехвърля, без загуба на време, на нова силна позиция, пак във връзка с атаката върху белия център.

27. Ta1-d1 Kb8-c6

28. Df3-c3 Kc6-a7!

Нова изгодна маневра с коня, която се явява възможна само вследствие отслабването на пункта b5 (23. a5?). Заплашва Kb5. От там е атакуван пункт d4, а конят също може евентуално, в зависимост от обстоятелствата, бързо да са прехвърли на d6, с атака върху e4.

29. Oa3-c5 Ka7-b5

30. Dc3-f3 Td8-b8!

Труден ход. Само така може да се използва неудобното разположение на белия офицер на c5. Сега заплашва 31... b6 с лека печалба. Напр.: 31. h3 b6 32. a:b6 c:b6 33. Ob4 Dc7! и черните печелят най-малко пешка.

31. d4-d5 ...

Принуденото отслабване на белия център, за да се отвори път на чернополоия офицер, се явява голямо достижение за черните. С това първият етап от борбата във връзка с овладяването на централните полета е приключена в полза на черните, които със следващите си маневри се стре-

мят да завладеят пунктовете d6 и e5 и най-после да преминат към решителни действия.

31. ... Tb8-d8

Топът завършил успешно своята мисия и се разполага отново на старата активна позиция.

32. Oc2-d3 Kb5-d6

33. Td1-c1 ...

След хода d4-d5, топът няма повече работа на линията „d“ и сега белите от своя страна съсредоточават своите сили върху единствения слаб пункт в позицията на черните — пешката c7.

33. ... Df7-d7

Сега поради заплахата Kf7, белите имаха последна възможност да разменят силния кон. В този случай, обаче, черните бързо организираха атака против слабата пешка e4, имайки и в резерва удара f6-f5. В този вариант очевиден е слабостта на белополия бел офицер, затворен от собствените си пешки.

34. Tc1-c2 Kd6-f7

35. Oc5-d4 ...

Ходовите и на двете страни са почти принудени. Белите откриват линията „с“ и се защищават от заплахата Ke5. Но сега техните офицери неудачно стоят на линията „d“ и най-после, това дава възможност на черните да започнат решителната пряма атака върху белия център.

35. ... c7-c6!

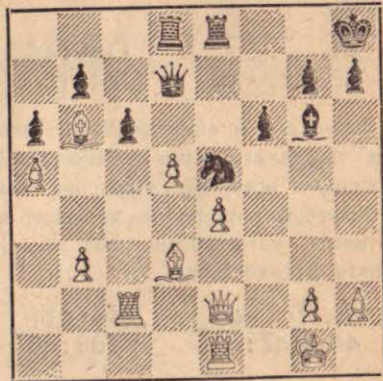
36. Od4-b6 ...

С темпо, нападайки на топа d8, белите се мъчат да отклонят офицера от линията „d“, но сега е беззащитен пункта e5!

36. ... Kf7-e5!

37. Df3-e2 ...

До тук партията се развиваше нормално. В изобразената на диаграмата позиция черните печелеха най-ясно след 37... Tc8! След този ход белите не можеха да играят нито 38. Oc4?



поради 38... c:d5 39. O:d5 T:c2 40. D:c2 D:d5! с печалба на фигура, нито 38. Tec1? поради 38... K:d3 с последващо O:e4 с печалба на качество. Обективно, най-силно за тях беше тогава 38. Tc5(!), но и в този случай след 38... Dd6! с заплаха Kd7, черните бързо добиваха спечелена позиция.

Вместо това продължение черните жертвуват едно качество, за да използват големия цайтнот в който се намираще техния противник.

37. ... c6:d5!

38. Ob6:d8 Te8:d8

39. Te1-c1 d5:e4

40. Od3:e4 ...

В много силен цайтнот, с последния контролен ход белите губят една фигура, но и при единствения ход 40. Oc4 положението им е безнадечно. Напр.: 40... Kg4! 41. h3 Dd4+ 42. Ch1 Ke3! 43. Tc3 (Ha 43. Tb2 следва 43... Kd1! 44. Tbc2 e3! и черните печелят). 43... Kd1 44. Tg3 f5! 45. De1 f4! и неможе 46. T:g6 поради 46... Kf2+! с последващо h:g6 и черните печелят леко.

40. ... Dd7-d4+

41. Ch1-h1 ...

Белите можеха да играят и 41. Дf2, но ендшпила които се получаваха тогава е безнадежден. Напр.: 41... Д:f6+ 42. Ц:f2 О:e4 43. Тс8 Тg8! (Единствен, но достатъчен ход!) с лека печалба.

41. ... Оg6:e4
42. Тс2-с8 Оe4-с6!

Най-силно и енергично! С „жертвата“ на дамата черните окончателно ликвидират всякакви опити за атака на белите и постепенно захващат инициативата, като организират заключителната матова атака.

43. Тс1-d1 Дd4:d1+
44. Де2:d1 Тd8:c8

Останалото е ясно без особени обяснения и е дело на проста техника.

45. h2-h4 h7-h6
46. Цh1-h2 Ос6-e4

С заплаха 47... Тс2

47. Дd1-d4 Ке5-g4+
48. Цh2-h3 ...

Ако 48. Цg3 то 48... f5!

48. ... h6-h5!

Възможно е и 48... f5, но хода в текста е още по-точен.

49. Цh3-g3 ...

Неможеше, разбира се, 49. Д:e4??, поради 49... Кf2+.

49. ... Тс8-e8!

Решаваща прегрупировка на силите! Белият цар се намира в матова мрежа. Следва пикантен финал.

50. b3-b4 Оe4-с6
51. Дd4-d2 Те8-e3+
52. Цg3-f4 Те3-e5!

Заплашва 53... g5+!

53. Цf4-g3 Цh8-h7

Печели и този ход, но възможно е също и 53... g5. Напр.: 54. h:g5 f:g5 55. Дd8+ Оe8! 56. Дd4 Цh7 57. Дd3+ Оg6 58. Дd7+ Цh6 и черните печелят.

54. Цg3-f4 g7-g5+
55. h4:g5 f6:g5+

Белите се предават.

Ако 56. Цg3 то 56... Те3+ с печалба на дамата.

Една интересна и съдържателна позиционна партия.

(Обяснения от Павел Иванов)

№ 55. Испанска партия.

Вес. Попов

Ем. Карастойчев

1. e2-e4 e7-e5
2. Кg1-f3 Кb8-с6
3. Of1-b5 a7-a6
4. Об5:c6 d7:c6
5. Кb1-с3 Of8-с5



Веселин Попов

Белите играят известния разменен вариант на испанската партия. Техният план е след 5. d4 e:d 6. Д:d4 Д:d4 7. К:d4 да разменят най-напред единия от двата офицера на черните и след това да реализират пешката в повече на царското крило в ендшпила. Необходимата размяна на единия офицер се постига по-лесно след предварителното 5. Кс3, което изисква 5... f6. За да избегнат този вариант черните имат три възможности: 5... Ос5, 5... Оg4 и 5... Об4. Карастойчев избира единия от тях.

6. 0-0 Ос8-g4
7. h2-h3 Оg4-h5
8. d2-d3 ...

Тук белите могат да спечелят пешка посредством 8. g4, но след 8... Оg6 9. К:e5 h5! се излагат на твърде опасна атака.

8. ... Дd8-e7
9. Ос1-e3 Ос5:e3
10. f2:e3 0-0-0

И двамата провеждат последователно своите планове. Рокадите на различни страни предвещават напрегната борба.

11. Дd1-e1 f7-f6
12. Та1-b1 g7-g5
13. Кf3-h2 Оh5-f7
14. b2-b4 h7-h5
15. a2-a4 b7-b6
16. b4-b5 c6-b5
17. a4:b5 a6-a5
18. Кс3-a4 ...

Черните временно блокираха позицията, и затова белите са принудени да търсят друга възможност—да оживят атаката с движението на пешката „с“.

18. ... Of7-e6
19. Де1-с3 Цс8-b8
20. d3-d4! Оe6-с8
21. d4-d5 h5-h4
22. Дс3-e1 g5-g4
23. h3:g4 Кg8-h6

24. c2-c4! Тd8-g8
25. c4-c5 Кh6:g4
26. c5:b6 c7:b6
27. Ка4:b6 Кg4:h2
28. Цg1:h2 h4-h3
29. g2-g3 ...

Атаката на черните е отбита! Тъй като белите от тяхната атака спечелиха пешка, то те превеждат играта в спечелен ендшпил.

29. ... Де7-с5
30. Кb6:c8 Тg8:c8
31. Те1-с1 Дс5:c1?

По-дълга съпротивление даваше 31... Да3. Черните много оптимистично оценяват явно загубения за тех топовен завършек.

32. Де1:c1 Тс8:c1
33. Тf1:c1 Цb8-b7
34. Тс1-с6 a5-a4
35. Тс6-a6 Тh8-a8
36. d5-d6! Та8-d8

Ако 36... Т:a6, то 37. b:a+, и белите печелят.

37. Цh2:h3 a4-a3
38. Та6:a3 Тd8-d6
39. Цh3-g4 Тd6-d8
40. Цg4-f5 Цb7-b6
41. Та3-b3 Тd8-f8
42. g3-g4 Тf8-g8
43. Цf5:f6 Тg8-g4
44. Цf6:e5 Тg4-g8
45. Це5-f6 Тg8-f8+
46. Цf6-e7 Тf8-h8
47. e4-e5 черните се предават.

(Обяснения от В. Попов)

№ 56. Алехинова защита

Ст. Мечкаров

Д-р Б. Марков

1. e2-e4 Кg8-f6
2. Кb1-с3 ...

Опит да се избегне защитата Алехин, вместо обикновеното 2.e5 Кd5 и т. н.

2. ... d7-d5
 3. e4-e5 Kf6-d7
 4. Kc3:d5 ...

Тук са възможни и следните продължения: 4. e6! — жертва на пешка за развитие, препоръчана от Шпилман и 4. d4, с което играта преминава в един вариант на френската защита.

4. ... Kd7:e5
 5. Kd5-e3 c7-c5
 6. b2-b3 Ke5-g6
 7. Oc1-b2 e7-e5
 8. Of1-c4 Kb8-c6
 9. Kg1-e2 Of8-e7
 10. 0-0 0-0

Двете страни разиграха оригинално началото и вече могат да се отчетат дебютните достижения. Черните са заладяли здраво пункта d4 и тяхните фигури са по-хармонично развити. В тяхната позиция има само една слабост — d5, което обстоятелство именно белите трябваше да се опитват да използват.

11. f2-f4 ...

Характерен за подобни позиции ход, с който се прави опит да се разбие здравия център на черните. В дадения случай обаче той се явява твърде прибрзан. Трябва да се играе 11. Kd5, с което покрай поптнатата заплаха, за която покрай поптнатата заплаха, за размяна на офицера на e7, се увеличаваше натиска върху полето e4.

11. ... Kg6:f4
 12. Ke2:f4 e5:f4
 13. Tf1:f4 Oe7-d6l

Отлично изиграно. Белите въведоха рано топа в игра и сега вземайки мерка за защитата му губят един важен темп. Това дава възможност на черните да организират незабавно решителна атака срещу белия цар.

14. Tf4-f2 Dd8-h4

Принуждава белите да отслабят още повече позицията на царя. На сега последвалото h3, се отслабват черните полета по диагонала h2-b8. А при 15. g3 се отслабват белите полета по диагонала h1-a8.

15. g2-g3 Dh4-g5
 16. Dd1-f1 ...

Много по-силно е 16. Od5 с последващо Od2 което би заздравило до известна степен позицията на белия цар.

16. ... Oc8-e6
 17. Ke3-f5? ...

По-добре беше 17. O:e6 f:e 18. Dg2 T:f2 19. D:f2 Tf8 20. Dg? и дамата влидее отслабените бели полета по диагонала. Вместо това, с хода в текста, белите започват една необоснована маневра с коня, което в крайната равностметка води до загуба на качество.

17. ... Od6-e5
 18. Ob2:e5 Kc6:e5
 19. Kf5-d6 Ta8-d8
 20. Kd6-e4 Dg5-h5
 21. Ta1-e1 Oe6-h3
 22. Df1-e2 Oh3-g4
 23. De2-e3 Ke5-f3+
 24. Tf2:f3 Og4:f3
 25. Ke4:c5 Of3-d5
 26. Oc4-e2 ...

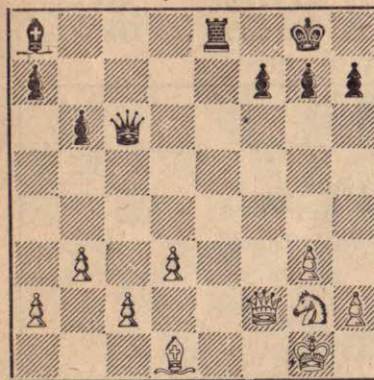
По добре е 26. Of1 с евентуална заплаха 27. c4 и при случай d2-d4-d5

26. ... Dh5-f5
 27. Oe2-d1 ...

За да запази пешката c2, но отслабва решително диагонала h1-a8

27. ... b7-b6
 28. Kc5-d3 Od5-a8
 29. Kd3-f4 Df5-d7
 30. d2-d3 Tf8-e8!

31. De3-f2 Dd7-c6!
 32. Te1:e8 Td8:e8
 33. Kf4-g2 ...



Допуска елегантен завършек.

33. ... Te8-e1+!

Предава се.

Ако 34. D:e1 D:g2 мат, а на 34. K:e1 Dh1 мат. Черните по много поучителен начин използват отслабването по белите полета.

(Обяснения от шахмайстор

Петър Петров).

№ 57. Сицилианска партия (Шевенингенски вариант)

Иван Галев Кръстю Димитров

1. e2-e4 c7-c5
 2. Kg1-f3 d7-d6
 3. d2-d4 Kg8-f6
 4. Kb1-c3 ...

Друго продължение е 4. d:c K:e4 5. c:d K:d6 6. Of4!

4. ... c5:d4
 5. Kf3:d4 Kb8-c6
 6. Of1-e2 ...

Любителите на усложнението тук предпочитат варианта на Рихтер 6. Og5

e6 7. K:c6 b:c 8. e5! d:e 9. Df3 и т. н.

6. ... e7-e6

С този ход черните превеждат играта в така наречения Шевенингенски вариант в сицилианската защита. Той се характеризира с установяването най-напред на здрава отбранителна система, след което се провежда активна игра на дамския фланг. Особена е структурата на позицията, а именно: пешките на d6 и e7, така наречения малък център, пешка на a6 и характерно положение на дамата на c7, от където указва косвено давление на пункта e5 и служи за провеждането на активна игра на дамския фланг.

7. Oc1-e3 ...

Обикновено се забавя развитието на този офицер, тъй като на полето e3 той става обект на нападение чрез Kc6-a5-c4. За това теорията препоръчва 7. 0-0 Oe7 8. Ch1 с последващо f4.

7. ... a7-a6

Осигурява развитието на дамата на c7.

8. Kd4-b3 ...

С далечни намерения да попречи на маневрата на черните Kc6-a5-c4, като размени черния кон когато отиде на a5.

8. ... b7-b5

Не съответствува на духа на варианта. Черните проявяват нервна активност, преди да са си осигурили една здрава отбранителна позиция. Трябваше да се играе 8... Oe7 и 0-0 след което да се проведе игра на дамския фланг.

9. f2-f3 ...

Запазва пешката е4 защото черните заплашваха с b4 да прогонят коня на с3.

9. ... **Oc8 - b7**
10. **0-0** **Dd8 - c7**
11. **Dd1 - e1** ...

Характерна маневра на дамата за да отиде на полеоо g3 (f2).

11. ... **Kc6 - b4?**

Негърпелива маневра с коня която води до загуба на пешка след простото 12. K:b5 a:b 13. D:b4. Белите, обаче, се отказват от печалбата на пешка като увеличават натиска върху слабия пункт, b6.

12. **De1 - f2** **d6 - d5**

На 12.... K:c2 може да последва 13. Tac1 K:e3 14. K:b5 Dd8 (ако Db6 то 15. Kc7+ Ц:О 16. K:a8 O:a8 17. Tc3 и печелят) 15. Kc7+ Ц:О 16. D:b3 и белите печелят пешката а6. С хода в текста черните се опитват да проведат основната идея в сицилианската защита — пробив в центъра с d5, но те не са подготвили задоволително този пробив и висшеото положение на коня на b4 казва своята дума. Крайно време беше да се играе 12.... Oe7 и 0-0.

13. **a2 - a3** **Kb4 - c6**
14. **e4: d5** **e6: d5**
15. **Oe3 - b6** **Dc7 - b8**
16. **Tf1 - e1** **Of8 - e7**
17. **Ta1 - d1** ...

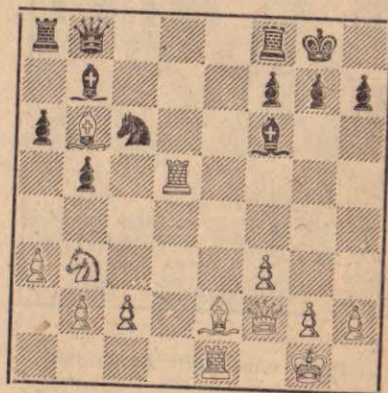
Концентрация на тежката артилерия по най-уязвимата точка в позицията на черните — слабата пешка d5.

17. ... **0-0**

Правилно решение, тъй като пешката d5 не може да се защити. На 17.... Kd8 може да последва ефектното 18. K:b5! a:b 19. O:b5+ Цf8 20. T:e7!! Ц:e7 21. Oc5+ Ce6 22.

Kd4+ Ce5 23. Dg3 мат. На 21.... Oc6 следва 22. Dc5 и на Db7 23. T:e7!! и белите печелят.

18. **Kc3: d5** **Kf6: d5**
19. **Td1: d5** **Oe7 - f6**



20. **Oe2 - d3?** ...

Дава прекрасни практически шансове на черните които сега могат да играят 20.... Ke5!!, след което може да последва 21. Tc5 K:d3! (сменя силния офицер на белите като с това ги лишава от възможности за атака) 22. c:d Df4! и черните имат два офицера и добра позиция която компенсира загубата на пешка. Вместо хода в текста белите трябваше да играят 20. Kc5! с заплаха Kd7 и ако черните играят 20.... Ke5 21. K:b7! D:b7 22. Ted1 с прекрасна игра. Черните, обаче, не се възползуваха от поднесенния им шанс. И освен това правят и груба грешка която води до мат.

20. ... **Of6: b2??**
21. **Od3: h7+!** **Цg8: h7**
22. **Df2 - h4+** **Цh7 - g8**
23. **Td5 - h5** **g7 - g6**
24. **Ob6 - d4** **Ob2: d4**
25. **Kb3: d4** **Kc6: d4**

Ако 25.... g:h следва 26. Dg5+ Цh8 27. D:h5+ Цg7 28. Dg5+ Цh7 29. Te4 с спасяем мат.

26. **Th5 - h8+** **Цg8 - g7**
27. **Dh4: d4+** **f7 - f6**
28. **Te1 - e7+** **Tf8 - f7**
29. **Te7: f7+** **Предава се**

(Обяснения от шахмайстор

Петър Петров)

№ 58. Старо-индийска защита

Г. Згурев *Кр. Димитров*

1. d4 Kf6 2. c4 g6 3. Kc3 Og7 4. e4 d6 5. f3 0-0 6. Oe3 Kbd7 7. Kge5 e5 8. d5 a5 9. Dd2 Kc5 10. g4 O:g4! 11. f:g4 Kf:e4 12. K:e4 K:e4 13. Dc2 Dh4+ 14. Kg3 f5 15. Tg1 Kf6 16. g:f5 Kg4 17. Of2 D:h2 18. Tg2 Dh6 19. De4 Df4 20. D:f4 e:f4 21. Ke2 K:f2 22. T:f2 g5 23. Oh3 h5 24. K:f4 g:f4 25. T:f4 O:b2 26. Tb1 Oe5 27. Te4 b6 28. Цf2 Цf7 29. Th4 Th8 30. Tg1 Of6 31. Te4 Tae8 32. Tge1 Te5 33. Цf3 Tg8 34. The2 Oh4 35. T:e5 d:e5 36. Te3 Цf6 37. Ce4 Tg1 38. Tc3 Of2 39. Цf3 Tg3+ предава се.

№ 59. Старо-индийска защита

А. Малчев *К. Писков*

1. d4 Kf6 2. c4 d6 3. Kc3 g6 4. e4 Og7 5. g3 0-0 6. Og2 c5 7. Kge2 Kc6 8. d5 Ke5 9. b3 Og4 10. h3. Of3 11. Цf1 Kfd7 12. Ob2 Da5 13. Ka4 f5 14. Oc3 Da6 15. O:f3 K:f3 16. O:g7 Ц:g7 17. Kf4 Kd4 18. Ke2 K:e2 19. D:e2 f4 20. Цg1 Ke5 21. Tf1 Tf7 22. f3 Da5 23. g4 a6 24. Db2 Цg8 25. Dc3 D:c3 26. K:c3 b5 27. c:b5 a:b5 28. Цf2 b4 29. Ka4 c4 30. Ce2 Tff8 31. Td1 Ta6 32. Ta1 Tfa8 33. Thc1 g5 34. Tc2 Цg7 35. Tcc1 Цf6 36. Tc2 h5 37. Tcc1 h:g4 38. h:g4 Th8 39. Th1 Th4 40. Tac1 Kd3 41. Ta1 T:h1 42. T:h1 Kc5 43. Tc1 K:a4 44. b:a4 T:a4 45. T:c4 T:a2+ 46. Ce1 b3 47. Tb4 b2 48. Цd1 Ta1+ 49. Цc2 Tf1 50. Tb3 b1D 51. T:b1 T:f3 52. Tb8 Te3 53. Tf8+ Цg7 54. Tf5 Цg6 55. Цd2 T:e4 56. Цd3 Te3+ 57. Цc4

Tg3 58. Цb5 T:g4 59. Tf8 Цg7 60. Tf5 Tg3 61. Цc6 Цg6 62. Tf8 Te3 63. Цd7 f3 64. Цd8 g4 65. Цd7 Цg5 предава се.

№ 60. Ново-индийска защита

М. Атанасов *К. Писков*

1. d4 Kf6 2. Kf3 e6 3. c4 b6 4. g3 Ob7 5. Og2 c5 6. 0-0 c:d4 7. K:d4 O:g2 8. Ц:g2 Dc7 9. b3 d5 10. c:d K:d5 11. Ob2 Kc6 12. e4 Kdb4 13. K:c6 D:c6 14. De2 Dc2 15. Kc3 D:e2 16. K:e2 Kd3 17. Oc3 f6 18. Kd4 Tc8 19. Od2 e5 20. Kf3 Tc2 21. Oe3 Oe5 22. O:c5 K:c5 23. Tac1 Tb2 24. Tfd1 Ce7 25. Td2 T:d2 26. K:d2 Td8 27. Tc2 Ce6 28. b4 Kd3 29. Tc6+ Цd7 30. b5 Kb4 31. Tc3 Ce6 32. Kf3 Td3 33. Tc7 Td7 34. T:d7 Ц:d7 35. a3 Kc2 36. a4 Цd6 37. Kh4 g6 38. f4 Kd4 39. Цf2 Цc5 40. f:e5 f:e5 41. Kg2 Цb4 42. Ke1 Ц:a4 43. Kd3 Ц:b5 44. K:e5 Цb4 45. Ce3 Цc3 46. Kd7 b5 47. e5 a5 48. Kc5 a4 49. e6 K:e6 50. K:e6 a3 предава се.

№ 61. Неправилно начало

А. Малчев *Н. Минев*

1. e4 e5 2. Kc3 Kc6 3. g3 Kf6 4. Og2 d6 5. Kge2 Og4 6. 0-0 Dd7 7. f3 Oh3 8. d4 O:g2 9. Ц:g2 0-0-0 10. d5 Ke7 11. Dd3 h5 12. h4 Kh7 13. a4 Tg8 14. Ta3 g5? 15. h:g5 K:g5 16. O:g5 T:g5 17. De3 Oh6 18. D:a7 De8 19. Tb3 Цd7 20. T:b7 Tc8 21. Kb5 Dd8 22. Db6 Ce8 23. T:c7 Tb8 24. K:d6+ Цf8 25. Kb7 Og7 26. d6 предава се.

№ 62. Виенска партия

Ан. Малчев *П. Иванов*

1. e4 e5 2. Kc3 Kf6 3. f4 d5 4. f:e5 K:e4 5. Kf3 Oe7 6. d3 K:c3 7. b:c3 0-0 8. Oe2 f6 9. 0-0 Kc6 10. e:f6 O:f6 11. d4 Og4 12. Tb1 Tb8 13. Kg5 O:e2 14. D:e2 O:g5 15. De6+ Цh8 16. T:f8+ D:f8 17. O:g5 h6 18. Oh4

