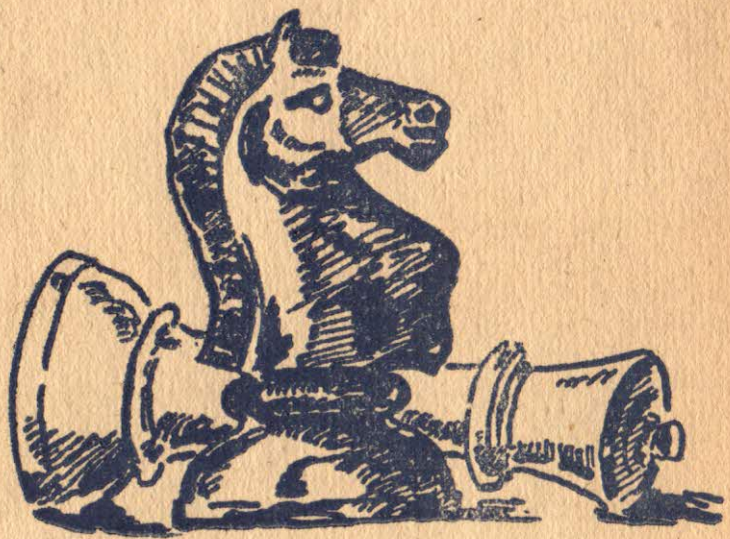


Панталей Мих. Хинов
ул. „Никола Халов“ № 3
гр. БАЗАРДЖИК

ШАХМАТНА

МИСЪЛ



4



НАРОДЕН ФИЗКУЛТУРЕН СЪЮЗ

Кенігхалеу шахматен комитет

СЪДЪРЖАНИЕ:

	Стр.
9-ти септември — победа на демокрацията	97
Стратегически идеи на Х. Р. Капабланка	99
Партия № 34. Уинтер — Капабланка	99
Партия № 35. Моррисон — Капабланка	100
Партия № 36. Капабланка — Боголюбов	101
Партия № 37. Етс — Капабланка	103
Отдел партии	105
Партия № 38. Петров. — Попов	105
Партия № 39. Карастойчев — Малчев	108
Партия № 40. О'Кели — М. Еве	109
Партия № 41. Керес — Левенфиш	110
Партия № 42. Сабо — Шелтинга	112
Партия № 43. Пахман — Шелтинга	113
Партия № 44. Цветков — О'Кели	113
Партия № 45. Трифунович — Александер	113
Отдел за начинаещи. Дебют — начало на играта	114
Велики шахматисти. Паул Морфи (продължение)	115
Партия № 46. Морфи — Барнес	116
Партия № 47. Морфи — Боден	117
Партия № 48. Морфи — Яндерсен	117
Керес за световното шахматно първенство	119
Шахматната задача (продължение)	120
Л. И. Кубел	122
Избрани композиции	127
Наше творчество	128

Списанието „Шахматна мисъл“ отразява нашия шахматен живот. В него са застъпени отдели за теория, шахматни партии от наши и чужди турнири, задачи, етюди и пр.

Цената на отделна книжка е 40 лв.

Абонамент за 1947 г. (8 книжки — 300 лв.)

На записани групово 10 абонамента се дава 1 аб.gratis.

Редакция и администрация „Шахматна мисъл“ — ул. Раковска 100, София.

Всички суми внасяйте по чекова сметка № 806.

ШАХМАТНА МИСЪЛ

ИЗДАНИЕ НА НАРОДНИЯ ФИЗКУЛТУРЕН СЪЮЗ
В БЪЛГАРИЯ

Август 1947 г.

№ 4

Год. I

9-ти септември — победа на демокрацията

Победоносният 9-ти септември представлява исторически прелом в политическото, стопанското и културно развитие на нашия народ.

На 9-ти септември не бе извършена една обикновена и нагласена смяна на едно правителство с друго. Преди три години нашият въстанал народ, с цената на най-скъпи жертви и с помощта



Група шахматисти на 9-то септемврийската манифестация

на непобедимата Червена армия, разгроми и смъкна от власт продажната, противонародна и катастрофаджийска клика от фашистки наемници и пое в своята мъдра и честна ръка управлението на страната.

Диктатурата и подтисничеството на фашисткия разбойнически империализъм и на шепата негови български агенти рухна в пропастта на омразното минало. Буйно разгоря факелът на свободата и народната демокрация.

Само за три години правителството на Отечествения фронт, под ръководството на м-р председателя Георги Димитров, проведе такива коренни реформи и мероприятия, които завинаги осигуряват прогресивното демократическо развитие на нашата млада Народна република.

Аграрната реформа предаде земята в ръцете на трудещите се селяни. Заемът на свободата и обмяната на банкнотите значително намалиха банкнотното обръщение, стабилизираха курса на лева и спасиха българския народ от инфлация и разорение. Прогресивно — подоходният данък освободи 40% от българските селяни от всекакви данъци и обложи тузове и икономически силните граждани съобразно тяхните богатства. Историята на нашата страна не познава по-демократичен и справедлив данък. Законът за конфискация имотите, на незаконно заботлив данък. Законът за конфискация имотите, на незаконно заботлив данък. Законът за конфискация имотите, на незаконно заботлив данък. Законът за конфискация имотите, на незаконно заботлив данък.

Венец на демократическата спасителна политика на Отечествения фронт представлява двегодишният народостопански план. Чрез неговото осъществяване, нашият народ ще се измъкне от блатото на стопанска разруха, в което го тикнаха фашистките правителства и ще обезпечи благоденствието и националната независимост на републиката.

9-ти септември срути китайските стени, изкуствено издигнати от фашистките управници, между българския народ и останалите демократически страни.

Великият септември ни спаси от тежката участ на поробена зависима страна и издигна международния престиж на България в очите на цялия прогресивен свят.

9-ти септември донесе, националното и икономическо освобождение на трудящия се български народ.

9-ти септември превърна трудът от кърваво непоносимо бreme в дело на дълг, доблест и чест за всеки патриот на републиката.

9-ти септември възвърна политическите права и демократическите свободи на всички граждани на републиката.

9-ти септември създаде широки реални възможности за масовото включване на нашата младеж във физкултурното движение. Отечественият фронт полага бащински грижи и обезпечавя всички условия за хармоничното физическо и духовно развитие на подрастващото поколение.

От средство за леко и празно прекарване времето от шепата привилегировани и разглезени богатшки деца, Отечественият фронт превърна физкултурата и спорта в мощен фактор за правилното и всестранно развитие на целокупната българска младеж.

Цялият български народ и неговата прекрасна младеж бдят на верен страж над 9-ти септември — великия ден на победата, на народната демокрация.

А. Константинопольски

Стратегически идеи на Х. Р. Капабланка*)

В шахматната литература често се изказват мисли, че в играта на Капабланка има много нови идеи, много нови способности. Няколкото общи забележки за творчеството на Капабланка има в книгите на Р. Рети, Ем. Ласкер, С. Тартаковер. Обаче, конкретни, подробни обяснения на тия нови идеи ние почти не намираме.

В този преглед на примери, взети из партии на Капабланка, ние искаме да покажем един от неговите характерни стратегически методи. Сам Капабланка в учебника си „Основи на шахматната игра“, примерно назовавайки този метод „Отрезване на фигури от театъра на воените действия“, е писал следното: „Майстора в време на игра често се стреми само към това, щото, така казано, да отреже една от неприятелските фигури от района на произвеждащата се борба. Не е рядко когато офицер или кон свършено излиза из играта. В такива случаи може да се твърди, че от този момент партията е спечелена, тъй като практически в една от борещите се страни има фигура повече“. Негледайки на популярността на гореказаната книга (както и на цялото творчество на гениалния кубанец) този метод е сравнително малко известен даже и всред силните шахматисти.

В материала, даден по-долу, ние в значителна степен предаваме поучителните обяснения на самия Капабланка, който с поразителна яснота разкрива своите замисли¹⁾.

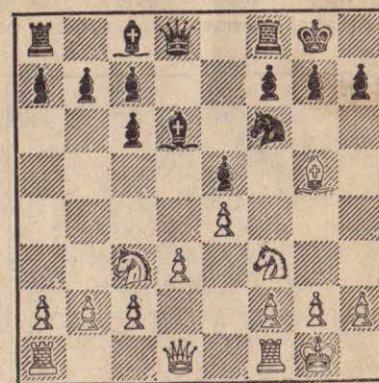
I.

№ 34. Дебют на четирите коня

У. Уинтер Х. Р. Капабланка

Хастингс, 1919 г.

1. e4 e5 2. Kf3 Kc6 3. Kc3 Kf6
4. Ob5 Ob4 5. 0-0 0-0 6. O:c6
dc 7. d3 Od6 8. Og5.



С следващите ходове черните започват да провеждат замаскирания план за стесняване на белия офицер. Не разбирайки плана на противника, Уинтер попада в наместената мрежа.

8. . . . h6! 9. Oh4 c5

„За да предотвратят d3-d4 и подбудят белите да играят Kd5, което се оказва фатално за тях“.

10. Kd5? g5!

„След този ход партията за белите е загубена. Белите не могат да играят 11. K:g5, тъй като 11. . . . K:d5 печели фигура. Затова те са длъжни да играят веднага 11. Og3 или да вземат коня f6“.

11. K:f6+ Д:f6 12. Og3 Og4
13. h3 O:f3 14. Д:f3 Д:f3
15. gf f6

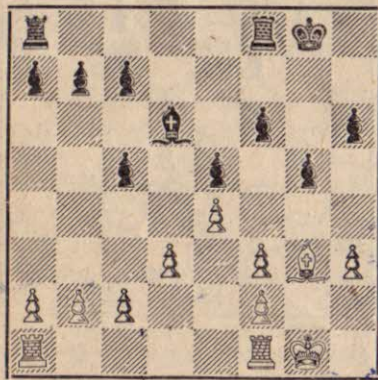
„Достатъчно е да погледнем на таблото, за да се обединим, че практически у белите не играе офицера. Те могат да го освободят само с цената на пешки и то не напълно. В всеки

*) Из Шахматы в СССР.

1) Обясненията на Капабланка са обградени с кавички.

случай, освен пешки, ще бъде загу-
бено още и време.

Черните сега насочват цялата своя
енергия на дамския фланг, и тъй като
те, аз мисля, имат там в повече офи-



цер, резултатът от тяхния натиск е
безсъмнен. Краят е даден затова, за
да могат изучаващите да видят как
просто в такива позиции се достига
до печалба“.

16. Цg2 а5 17. а4 Цf7 18. Th1
Це6 19. h4 Tfb8 (Черните не обръ-
щат внимание на царския фланг, тъй
като белите не могат тук да създадат
заплаха) 20. hg hg 21. b3 с6 22.
Ta2 b5 23. Tha1 с4 24. ab (На
24. dc bc 25. bc следва Tb4, след това
Tab8 и T:c4, с изгодено спечелване на
пешка) 24... с:b3 25. cb T:b5
26. Ta4 T:b3 27. d4 Tb5 28. Tc4
Tb4 29. T:c6 T:d4. Белите се
предават.

II.

№ 35. Испанска партия

Д. Моррисон Х. Р. Капабланка

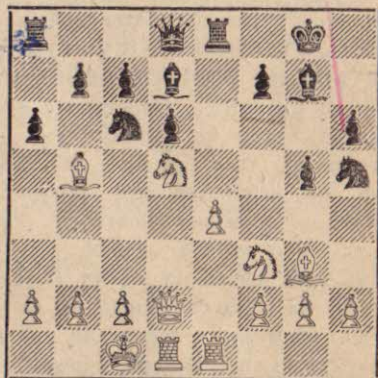
Ню-Йорк, 1918 г.

1. e4 e5 2. Kf3 Kc6 3. Ob5
d6 4. Kc3 Od7 5. d4 ed 6. K:d4
g6 7. Kf3 Og7 8. Og5 Kf6 9.
Dd2 h6.

Препятства Oh6 и в случай на
отстъпление на офицера на h4, има
готов отрезващ ход g6-g5.

10. Oh4 (?) 0-0 11. 0-0-0
Te8 12. The1 g5! 13. Og3 Kh5
14. Kd5 (Не може 14. e5 поради
14... K:g3 15. hg K:e5) 14... а6!

Твърдо провежда начертаната ли-
ния за игра. Офицера е необходимо
да се изгони от d3, гдето той закрива
дамата; след Od7-e6 се явява въз-
можност за продвигването f7-f5-f4,
с напълно отрезване дамския офицер
на белите. Белите следваше сега да
преместят офицера на f1. Но затова е
необходимо дълбоко да се проникне
в замислите на противника...



15. Od3 Oe6 16. с3 f5!

„Започва атака, която едва ли
може да се отбие, и която има за
цел или да спечели офицера g3 или
да го отреже от играта“.

Както виждаме, атаката на Капаб-
ланка е отправена съвсем не към
царя на противника, а изцяло само
на неговия офицер. Когато се удаде
да отреже офицера, може да се на-
падне на други обекти, може би и
на царя, използвайки „излишната“
фигура. Своеобразен, изобретен от
кубанския гросмайстор метод за борба
и в разглежданата партия тържествува
победата.

17. h4 f4 18. hg hg!

„Да се вземе офицера би било
опасно, ако не и съвършено лошо, тъй

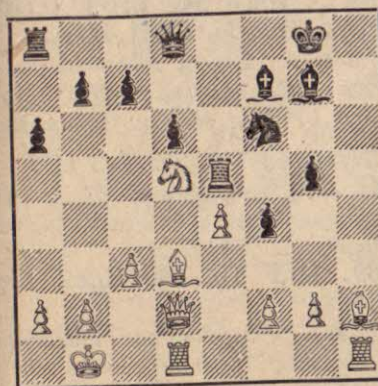
като играния ход дава на черните това,
към което те се стремят — да отрежат
офицера на белите от играта“.

След 18... fg 19. gh? Oe5 20.
Th1 O:d5 21. T:h5, а така също и в
други варианти положението на чер-
ните е действително опасно. Но такава
игра, естествено, не е влизала в смят-
ката на черните. Напротив, солидният
ход 18... hg1 е твърде неприятен за
белите, тъй като в края на крайщата
на тях не им остава нищо друго освен
да отстъпят с офицера на h2 в „за-
дънена улица“.

19. Th1 Of7 20. Цb1 Ke5

Както по-рано игнорира възмож-
ността да вземе офицера.

21. K:e5 T:e5 22. Oh2 Kf6



„Сега, след като офицера на белите
е отрезан от играта, черните искат не-
забавна да се избавят от белия кон,
заемащ силна позиция на d5, заграж-
дащ линията на действие на офицера
f7. Може да се каже, че този кон е
ключ за защитата на белите“.

Тук ние се срещаме с друг страте-
гически метод на Капабланка — из-
тласкване на силно разполо-
жени противникови фигури.
Но за това ще говорим в другия при-
мер. По-нататъшното развитие ще да-
деме без подробни коментари. Всич-
ките опити на белите да се освободят
са били точно опровергани.

23. g3 K:e4 24. O:e4 T:e4
25. gf с6! 26. Ke3 Da5 27. с4

(за да се спасят от опасната атака,
белите превеждат играта в ендшпил,
но и тук няма защита) 27... Д:d2
28. T:d2 gf 29. Kg4 Og6 (заплашва
мат в един ход и изгонва царя в ъгъла)
30. Цa1 Tae8 (черните въвеждат ре-
зервната фигура, а белият офицер е все
още затворен) 31. а3. (На 31. T:d6
Капабланка показва варианта: 31...
Te1+ 32. Td1 T8e2! и печелят) 31...
Te1+ 32. T:e1 T:e1+ 33. Цa2 Of7
34. Цb3 d5 35. O:f4+ (Късно!)
35... dc+ 36. Цb4 с3 37. bc Te4+
38. с4 T:c4+ 39. Цa5 T:f4 40. Td8+
Цh7 41. Td7 Oe6. Белите се пред-
ават.

III.

№ 36. Испанска партия

Х. Р. Капабланка Е. Боголюбов

Лондон, 1922 г.

И в тази партия, победата до го-
ляма степен, се дължи на новите идеи
на Капабланка.

1. e4 e5 2. Kf3 Kc6 3. Ob5 а6
4. Oa4 Kf6 5. 0-0 Oe7 6. Te1 b5
7. Ob3 d6 8. с3 0-0 9. d4 ed 10.
cd Og4.

Черните избраха предварително
разработената от тях система за за-
щита и бързо добила добра игра.
Интересно е да се проследи как на
дебютната новинка на Боголюбов,
Капабланка противопоставя своята
стратегия.

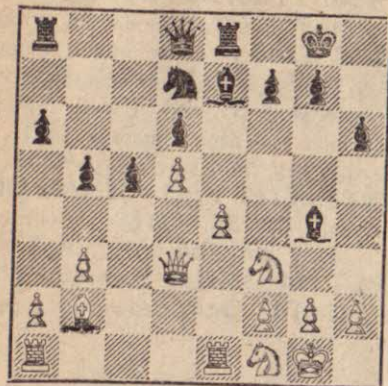
11. Oe3 Ka5 12. Oc2 Kc4
13. Oc1 с5 14. b3 Ka5 15. Ob2
Kc6 16. d5 Kb4 17. Kbd2 K:c2
18. Д:c2 Te8 19. Dd3 h6.

Възможно е и Kd7, но въобще
черните имат добра игра и голям из-
бор на ходове.

20. Kf1 Kd7.

Положението не изглежда особено
обещаващо за белите. Скоро черните
след Ob6 и размяната на офицерите
биха претендирали за преимущество,

използвайки в бъдеще пешечното преимущество на дамския фланг и блокирайки центъра. Капабланка прилага



изпитаното средство — отрезване на офицера — и компенсира с това всичките слабости в своята позиция.
21. h3! Oh5?

Както и в предните примери, противникът на кубанския майстор не разбира смисъла на последния, на вид твърде скромнен, ход на белите. Следваше да играе 21... O:f3 22. d:f3 Oh6.

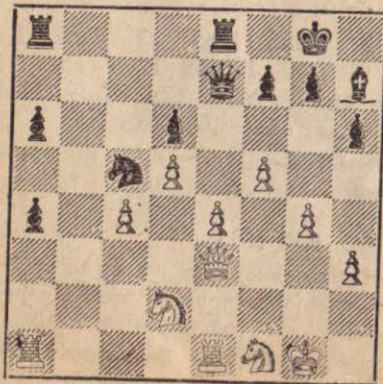
22. K3d2! Of6 23. O:f6 D:f6 24. a4 c4.

Черните започват да проявяват безпокойство...

25. bc Kc5 26. De3 ba 27. f4! De7

Защитава се от 28. f5 с незабавна печалба на офицера.

28. g4 Og6 29. f5 Oh7



Положението е твърде сложно. Черният офицер за дълго е заграден, но затова пък черните имат проходна пешка a4, защитена с коня. Белите следва да се стремят към размяна, щото преимущество в „фигура повече“ да даде резултат. Започва интересно сражение.

30. Rg3 De5 31. Цg2 Tab8 32. Tab1 f6

Вероятно по-добро е 31... Tb2, но черните искат по-скоро да оживят офицера си.

33. Kf3!

„Дойде време да се отблъскат черните фигури от тяхните укрепления“ — пише Капабланка.

33... Tb2+ 34. T:b2 D:b2+ 35. Te2 Db3 36. Kd4! D:e3

На 36... D:c4 с голяма сила би последвало 37. Ke6!, но не 37. Tc2 D:d5 38. Ke6 T:e6! и офицера се оживява.

37. T:e3 Tb8 38. Tc3 Цf7

И след добрия ход 38... Tb2+ надали черните биха спасили този ендшпил.

39. Цf3 Tb2 40. Rge2 Og8 41. Ke6!

Тънко разбиране на ендшпила! Ако черните вземат пешката e4 то след 42. Ц:e4 T:e2+ 43. Цd4 те бързо загиват, както това бива всякога когато в прости ендшпили недостига фигура. Лошо е и 41... K:e6 42. de+, окончателно се затваря офицера.

41... Kb3 42. c5! dc 43. K:c5 Kd2+ 44. Цf2 Ce7.

Относително добре е 44... Kb1 45. Tc4! a3 46. Ke6 Ce7! 47. Tc7+ Цd6 48. Tc6+ Ce7 (вариант показан от Тартаковер).

45. Ce1 Kb1 46. Td3 a3 47. d6+ Цd8 48. Kd4! Tb6. (Ако 48... a2, то 49. Kc6+, и форсира мат) 49. Kde6+ O:e6 50. fe Tb8 51. e7+ Ce8 52. K:a6.

Черните се продават за да не получат мат след 52... a2 53. K:b8 a!D 54. d7+ и т. н.

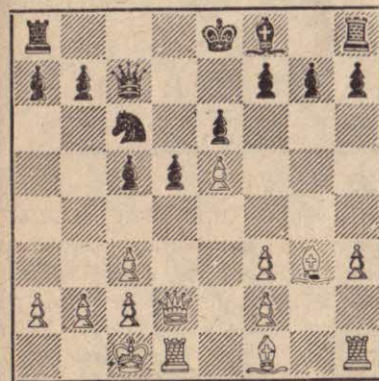
IV.

№ 37. Алехинова защита

Ф. Етс . X. P. Капабланка

Москва, 1925 г.

1. e4 Kf6 2. e5 Kd5 3. Kc3 K:c3 4. dc d5 5. Kf3 c5 6. Of4 Kc6 7. Dd2 Og4 8. 0-0-0 (тук и на следващия ход добре би било да се играе Oe2, възпрепятствайки сдвоенето на пешките) 8... e6 9. h3? O:f3 10. gf Dc7 11. Og3.



В това положение (подготвено от по-рано) Капабланка има възможност отново с успех да приложи своя обичен метод, да изолира неприятелски фигури от играта. В дадения случай изолираната фигура е царския офицер на белите. След следващия ход на черните (c5-c4!) офицера е откъснат от района на започващата борба — дамския фланг. От само себе си се разбира, че черните не могат да вземат пешка e5: 11... K:e5 12. Ob5+ Цd8 13. f4 Kc6 14. f5 — белите имат силна атака.

11... c4! 12. f4 g6 13. Цb1 h5!

Заплашва с хода h5-h4 да хване в клетка и другия офицер на белите.

14. Oh4 Oe7

Излишните фигури трябва да се разменят, за да се увеличи преимуществото на черните.

15. Og5 O:g5 16. fg K:e5

Не страхувайки се от мними опасности! На 17. Dd4 черните спокойно отвръщат 17... 0-0!

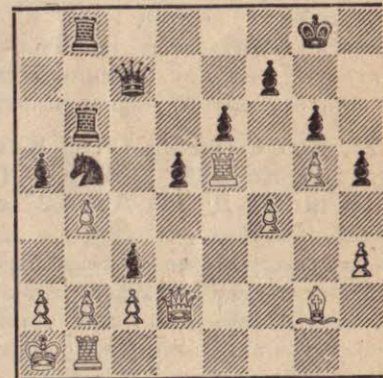
17. De3 0-0 18. Oe2 Kc6 19. f4 Ke7.

Положението е спечелено за черните, тъй като те покрай спечелената гешка имат извънредно подвижен кон срещу недеятелния офицер. Конят се отправя чрез f5-d6 на b5 за усилване атаката срещу белия цар. На белите остава търпеливо да дочакат развързката.

20. Thg1 Kf5 21. Df2 Tfe8 22. Tge1 b5! 23. Of1.

На 23. Og4 черните, естествено, няма да вземат офицера предвид атаката по линия „h“, а биха играли 23... Kd6!, продължавайки своя план.

23... a5 24. Te5 b4 25. De1 Teb8 26. Цa1 Tb6 27. Dd2 Tab8 28. Tb1 Kd6 29. Og2 Kb5 30. cb c3!



Имайки две фигури повече в района на борбата, черните преодевяват и последните препятствия.

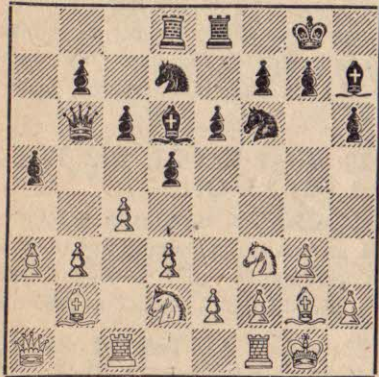
31. bc K:c3 32. Tb3 ab 33. a3 Таб 34. Te3 Tba8 35. Te:c3 (Белите се борят до „последна капка кръв“) 35... bc 36. Dc1 Dc5 37. Цa2 Dc4 38. Цa1 D:b3!! Белите се предават.

V.

Х. Р. Капабланка А. Лиллиентал

Москва, 1936 г.

След спокойно, в маневрен стил, разиграване на дебют Рети (с защита Ем. Ласкер — Оf5) към 21-я ход се е получила следната позиция.



„Въпреки пасивната си игра черните имат здрава позиция. Белите затова провеждат интересен план. Оставяйки на места пешките d и e, те превеждат играта към ендшпил, в който имат известно преимущество, тъй като офицера h7 остава закрит“.

21. Ke5 O:e5 22. O:e5 K:e5
23. D:e5 Kd7 24. Db2 Kf6 (?)
25. b4 ab 26. D:b4! D:b4 27. ab
Ta8 28. Ta1

„Тази позиция белите имаха предвид още при своя 21-и ход. Ендшпилът е изгоден за белите тъй като те имат опорния пункт a5, което им позволява да сдвоят топовете по линия „а“. Освен това, пешечната верига b7, c6, d5 се намира под обстрела на офицера g2, докато офицер h7 задълго е изключен от играта“.

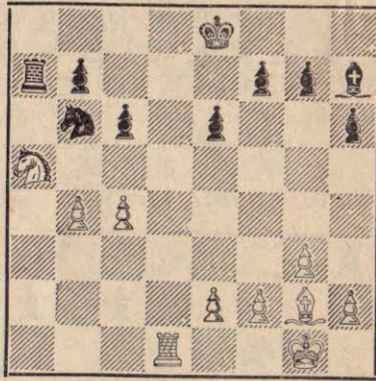
28... Kd7 29. Kb3 Cf8 30.
Ta5! dc?

„Това се оказва решителна грешка. Единствената защита се заключава в 30... Ce7 31. Tfa1 T:a5 32. T:a5 Cd6 33. Ta7 Цс7 34. Ka5 Tb8 35. c5.

Макар черните да са блокирани, формирана печалба не се вижда“.

31. dc Kb6 32. T:a8! T:a8
33. Ka5! Ta7 34. Td1 Ce8

Лошо е 34... Ce7 35. O:e6! или
34... f6 35. Td8+ Cf7 36. Tb8.



35. K:b7!

Най-краткия път към победа. В резултат на започнатата комбинация белите получават топ и две проходни пешки за офицер и кон. Тези леки фигури не могат да се борят против проходните пешки, подържани от топа.

35... T:b7 36. O:c6+ Td7 37.
c5 Ce7 38. O:d7 K:d7 39. c6
Kb6 40. c7 Of5.

„Офицерът, не движил се в течение на 28 хода, отново влиза в играта, но и това не може да измени резултата на партията“.

Окончанието на партията не е лишено от интерес.

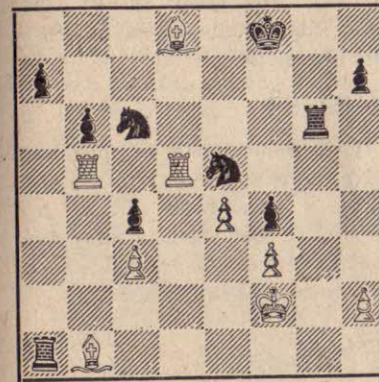
41. Td8 e5 42. Tb8 Kc8 43. b5
Cd6 44. b6 Ke7 45. Tf8 Oc8 46.
T:f7 Rd5 47. T:g7 K:b6 48. Th7
Kd5 49. T:h6+ Ц:c7 50. e4 Ke7
51. f3 Cd7 52. h4 Ce8 53. Tf6 Kg8
(53... Od7 затяга играта) 54. Tc6.
Черните се предават, тъй като с хода
Tc5 белите вземат пешката e5.

VI.

Необходимо е да отбележим, че и в партиите на други голями майстори се срещат подобни стратегически идеи.

Така, например, М. И. Чигорин, който в много случаи предоставял на своите противници два офицера, умело е ограничавал дейността на тези дългобойни фигури с пешечни вериги.

Характерна в това отношение е следната позиция из неговата партия с Ем. Ласкер (Хастингс, 1895 г.).



След опорита борба Чигорин затворил двата офицера на белите в задънена улица. Белият цар в решителния момент се оказва без защитници. Последвало: 53... Kd3+!

ПАРТИИ

№ 38 Испанска партия

Петров

Попов

(бели)

(черни)

1. e2 - e4
2. Kg1 - f3
3. Of1 - b5
4. Ob5 - a4
5. 0-0

- e7 - e5
- Kb8 - c6
- a7 - a6
- Kg8 - f6
- Kf6: e4

По-рано тази защита е била много разпространена, като Тараш дори я е считал за най-силното възращение на Испанската партия. Действително тя осигурява на черните свободно раз-

54. O:d3 (54. Cf1 Kcb4!) 54... cd
55. T:d3 Tag1! 56. Tf5+ Ce8
57. Og5 T6:g5. Белите се предават.

Обаче само на Капабланка се е отдало да направи този стратегически метод постоянно свое оръжие и да го приложи на практика с подчертана яснота. Капабланка е прилагал този метод, свързвайки го с ясен план, много отначало подготвайки необходимото разположение на своите сили; той до тънкости е разработил метода за използване на постигнато преимущество.

Същността на неговия метод се заключава в пренасяне центъра на тежестта на играта в район отдалечен от местонахождението на отрезаната фигура, и в концентриране на това място на всички сили за нанасяне на решителния удар.

Съчетавайки този метод с много други, Х. Р. Капабланка в своето творчество ясно демонстрира ред нови стратегически принципи и е създал значителни високохудожествени шахматни произведения.

витие и отлична фигурна игра, обаче притежава сериозни позиционни недостатъци като несигурност в центъра и слабости на дамския фланг. В последно време благодарение главно на усилията на д-р Еве тази защита пак започна да се среща в турнирната практика.

6. d2 - d4

Най-силното продължение на белите.

6. ...
7. Oa4 - b3
8. d4: e5
9. c2 - c3

- b7 - b5
- d7 - d5
- Oc8 - e6
- Of8 - c5

По-често се играе 9... Оe7, тъй като агресивният ход в текста се явява доста съмнителен в позиционно отношение. Белите създават натиск върху коня e4 посредством 10. Kbd2 и 11. Oc2, получавайки в случай на размена на d2 шансове за атака на царския фланг, а в случай, че черните защитят коня посредством f7-f5 — позиционно преимущество. Съществено при втория случай е обстоятелството, че белите с хода Kb3 могат да спечелят важен темп за нападение на офицере c5. Освен това ходът 9... Oc5 е нелогичен и поради съображението, че той затруднява твърде важният при тази защита ход c7—c5.

10. Kb1 - d2 ...

Освен този ход, който е игран още на турнира в Виена през 1882 г. може да се играе и 10. Dd3 — така наречената атака на Моцио, която води към много интересни варианти.

10. ... 0-0
11. Ob3 - c2 f7 - f5

Тук е възможен и ходът 11. K: f2 — атака Дилуорт, който дава извънредно остра игра. Това продължение се среща в партията Смеслов—Ботвинник — Москва 1943 год.

12. Kd2 - b3 Oc5 - b6
13. Kb3 - d4 Kc6 : d4
14. Kf3 : d4 Ob6 : d4

Изглежда, че тук по-силно е 14... Dd7. 15. Ob3 c6 — укрепявайки центъра и запазвайки офицера b6, или пък 15. f3 Kc5 16. b4 Kb7 и черните ще могат впоследствие да играят e5 или e5. Произлизащите след хода в текста усложнения са решително в полза на белите, както показват партиите на Болеславски (бели) с Рагозин (Москва 1947 г.) и с Ботвинник (Свердловск 1943 г.), а също така и много известната партия Смеслов—Решевски, играна на радио-мача СССР—САЩ, убе-

дително спечелена от младия съветски грос-майстор.

13. c3 : d4 f5 - f4
16. f2 - f3 Ke4 - g3

Жертва, известна още през миналия век. В същност това е единствения ход на черните, тъй като в случай на 16... Kg5 17. h4 Kf7 18. O: f4 D- h4 19. Dd2 позицията на белите е очевидно по-добра.

17. h2 : g3 ...

Билгер в капиталния си труд върху дебютите препоръчва 17. Te1, като заявява, че в случай на 17... h g 18. fg и 18... Dh4 черните получават неотбиваема атака. В действителност белите получават преимущество.

17. ... f4 : g3
18. Dd1 - d3!

Много силен ход. По-рано се играло 18. Te1 Dh4 с опасна атака у черните. Сега на 18... Dh4 белите получават преимущество посредством 13. D: h7+! D: h7 20. O: h7+ Ц: h7 21. Od2 след това Oe1 и O: g3. Не е добро за черните и 18... g6 поради маневрата Dd3—e3—h6. Идеята свързана с хода 18. Dd3 се среща и по-рано (напр. в партията Кортлевер—Еве 1941 г.) обаче позицията, която се получава е била оценявана в полза на черните. Заслугата за правилната оценка на позицията — именно в полза на белите, принадлежи на Болеславски.

18. ... Oe6 - f5
19. Dd3 : f5!

В тази жертва на дамата се заключава идеята на Болеславски. Белите получават прекрасна игра.

19. ... Tf8 : f5
20. Oc2 : f5 Dd8 - h4
21. Of5 - h3 Dh4 : d4+
22. Цg1 - h1 Dd4 : e5

В резултат на проведената операция черните имат дама и три пешки

за топ и два офицера; обаче благодарение на открития хорактер на позицията играта на белите заслужава предпочитане. Техните силни четири фигури имат по-големи атакуващи възможности.

23. Oc1 - d2 ...

Точно същата позиция се получи и в цитираните в забележката към 14-ия ход три партии, а също и в партията Кортлевер—Еве, Амстердам 1941 г. Ботвинник и Рагозин играха 23... c5 24. Tae1 D: b2, и сега белите не успяват да вземат пешката d5 (25. Oe6+ Цh8 26. O: d5 D: d2 с заплаха Dh6+ и Dh2 мат), а следва 25. Of4 d4 27. O: g3 d3 27. Oe5 D: a2; черните запазват опасните си пешки и получават шансове за контра-атака.

Решетски продължи с 23... D: b2 и след 24. Of4 c5 25. Oe6+ Цh8 26. O: d5, загубвайки важната пешка d, бързо загуби и партията. Въпреки това талантливият съветски шахматист Я. Естрин твърди, че именно ходът 23... D: b2 е най-силен, като го свързва с изоставянето на пешката с и бързото предвижване на пешката d до d2, откъдето тя силно стеснява играта на белите. Провеждайки тази идея на практика Естрин спечели няколко победи, но далеч не е още установено, дали този начин за игра е по-силен от варианта избран от Ботвинник и Рагозин.

23. ... c7 - c5
24. Ta - e1 De5 : b2
25. Od2 - f4 d5 - d4

Така играе Ботвинник. Рагозин продължил с 25... Df6?, но след 26. O: g3 d4 27. Te6 Dg5 28. Цh2 c4 29. f4! бързо загубил.

26. Oh3 - e6+ ...

Тук Петров се отклонява от продължението, избрано от Ботвинник, но този ход, който има и някои положителни страни дава възможност на черните на 30-ия ход с темпо да прехвърлят дамата си на царския фланг.

26. ... Цg8 - h8
27. Of4 : g3 d4 - d3
28. Og3 - e5 Db2 - d2
29. f3 - f4 ...

Белите трябва да побързат с атаката срещу неприятелския цар, защото в противен случай черните проходни пешки бързо решават играта.

29. ... c5 - c4
30. f4 - f5 Dd2 - h6+
31. Цh1 - g1 Ta8 - f8
32. Oe5 - c3? ...

С този ход Петров изпуска шансовете си за атака. Вместо това необосновано отстъпление на офицера, което е и важна загуба на време, трябваше да се продължи на всяка цена нападението, напр. с 32. Te4 с заплаха или при случай Tg4.

В позицията са възможни и други интересни продължения, които поради своята сложност и многобройност не се поддават на точен анализ.

32. ... Dh6 - h4!

Попов отлично използва грешката на противника си. Сега ходът Te1 - e4 е невъзможен и изобщо дамата на h4 стои много добре, като едновременно отбранява и атакува.

33. Tf1 - f3 ...

Трудно е вече да се посочи задоволително продължение на белите.

33. ... b5 - b4
34. Oc3 : b4 Dh4 - d4+
35. Te1 - e3 реми

Наистина черните след 35... Tb8 или даже 35... d2 имат сериозни шансове за победа, но тяхното миролюбие се обяснява лесно с факта, че резултата от тази партия не беше от значение за крайното класиране.

(Обяснения от Г. Згурев)

№ 39. Испанска партия

Ем. Карастойчев Ан. Малчев

Републ. първенство 1946 г.

- | | |
|-------------|----------|
| 1. e2 - e4 | e7 - e5 |
| 2. Kg1 - f3 | Kb8 - c6 |
| 3. Of1 - b5 | a7 - a6 |
| 4. Ob5 - a4 | Kg8 - f6 |
| 5. 0 - 0 | Of8 - e7 |
| 6. Tf1 - e1 | b7 - b5 |
| 7. Oa4 - b3 | d7 - d6 |
| 8. c2 - c3 | Kc6 - a5 |
| 9. Ob3 - c2 | c7 - c5 |
| 10. d2 - d4 | Dd8 - c7 |
| 11. d4 - d5 | ... |

Блокиране на центъра. Почесто се играе 11. Kbd2 в изчакване да се изяснат намеренията на черните. Никакви затруднения не донася тогава 11... Og4, на което следва 12. h3 Oh5 13. d:e (изгодно е също и d5) 13... d:e 14. Kf1 0-0 15. Kg3 Og6 16. Kf5 Od8 с преимущество за белите (Рагозин — Рюмин, 1938 г.).

- | | |
|--------------|-----------|
| 11. ... | 0-0 |
| 12. Kb1 - d2 | Oc8 - d7 |
| 13. Kd2 - f1 | Tf8 - b8! |

Оригинална идея за общо разкриване на дамския фланг, където черните са най-силни.

- | | |
|-------------|---------|
| 14. a2 - a3 | c5 - c4 |
|-------------|---------|

Тъй като белите подготвят контра-игра на същия фланг, черните се задоволяват да фиксират двата слаби пункта b3 и d3, за понататъшни действия. На 14... b4 ще последва 15. ab cb 16. cb T:b4 17. b3! с заплахите Od2 или Oa3 и после K:e5!

- | | |
|--------------|----------|
| 15. h2 - h3 | Od7 - e8 |
| 16. Oc1 - g5 | Oe7 - d8 |
| 17. Og5:f6! | ... |

Този кон, който така настоятелно се стреми към полето c5, не трябва в никой случай да се добере до там.

- | | |
|--------------|----------|
| 17. ... | Od8:f6 |
| 18. Kf1 - e3 | Ka5 - b7 |
| 19. Kf3 - h2 | ... |

На свой ред, след отблъскване на тиска на дамския фланг, белите пре-групират своите фигури и организират, под закрилата на затворения център, класическата атака на царския фланг.

- | | |
|--------------|----------|
| 19. ... | g7 - g6 |
| 20. Kh2 - g4 | Of6 - g7 |
| 21. Dd1 - f3 | Dc7 - d8 |
| 22. g2 - g3 | Kb7 - c5 |
| 23. h3 - h4 | h7 - h5 |

По-добре беше да се почака с този ход, който твърде много определя положението на линиите „g“ и „h“. Но заплахата h5 указва своето психологическо въздействие.

- | | |
|--------------|----------|
| 24. Kg4 - h2 | Tb8 - b7 |
| 25. Цg1 - h1 | ... |

Ясно е вече че предстои разкриване на линията „g“.

- | | |
|--------------|----------|
| 25. ... | Kc5 - d7 |
| 26. Te1 - g1 | Kd7 - f6 |
| 27. Df3 - g2 | ... |

Прибързано би било 27. g4 K:g4 28. K:g4 h:g 29. D:g4, тъй като следва 29... Od7! и при точна игра черните запазват получената инициатива: 30. Kf5! (Dg3 Oh6!) Df6 31. Dg5 Цf8! 32. K:g7 (не D:f6 O:f6, тъй като се губи незащитената пешка h4, докато коня не може да вземе на d6) Ц:g7! с заплаха Th8.

С играния ход се подготвя силния удар f4.

- | | |
|---------|-----------|
| 27. ... | Oe8 - d7? |
|---------|-----------|

Необходимо беше Oh6. Тогава на Tf1 щеше да последва O:K и Od7, спечелвайки борбата за полето g4 и спирайки атаката.

- | | |
|-------------|-------|
| 28. f2 - f4 | e5:f4 |
|-------------|-------|

Тук в играта влиза и белия офицер на c2, досега бездеен. Отново беше

по-добре Oh6. Впрочем и тогава положението им не е много добро.

Сега следва разгромна атака.

- | | |
|-----------------------------|----------|
| 29. g3:f4 | Og7 - h6 |
| 30. e4 - e5! | Kf6 - g4 |
| Ако 30... O:f4 то 31. O:g6. | |
| 31. e5 - e6! | f7:e6 |

На 31... K:e3 следва 32. ef+ Цf8 33. D:g6 и няма спасение от различните матови заплахи.

- | | |
|------------|-------|
| 32. Ke3:g4 | h5:g4 |
| 33. Dg2:g4 | ... |

На 33. d:e черните получават атака. Сега материалната загуба без никаква компенсация е неизбежна.

- | | |
|-------------|----------|
| 33. ... | Od7 - e8 |
| 34. Oc2:g6 | Oe8:g6 |
| 35. Dg4:g6+ | Oh6 - g7 |
| 36. Dg7:e7+ | ... |

Останалото е ясно без обяснения.

- | | | | | | | | | | | | | | |
|-------------|---------|---------|----------|----------|-------------|----------|----------|---------|---------|---------|----------|---------|-----|
| 36. ... Цh8 | 37. Tg5 | Of6 | 38. Th5+ | Th7 | 39. T:h7 | Ц:h7 | 40. Df7+ | Og7 | 41. Tg1 | Df6 | 42. Dh5+ | Dh6 | |
| 43. Df5+ | Цg8 | 44. Dg5 | D:g5 | 45. h:g5 | Te8 | 46. Kg4 | Te2 | 47. Tg2 | Te1+ | 48. Цh2 | Td1 | 49. Ke3 | Td3 |
| 50. Te2 | a5 | 51. Цg2 | Цf7 | 52. Цf3 | O:c3 | 53. b:c3 | T:c3 | 54. f5 | T:a3 | 55. g6+ | Цg7 | 56. Th2 | c3 |
| 57. Th7+ | Цg8 | 58. f6 | c2 | 59. f7+ | Предава се. | | | | | | | | |

(Обяснения от Карастойчев)

№ 40. Испанска партия

О'Кели Д-р М. Еве

Играна на втория групов турнир в гр. Хилверсум, Холандия — VIII. 1947 г.

- | | |
|-------------|----------|
| 1. e2 - e4 | e7 - e5 |
| 2. Kf1 - f3 | Kb8 - c6 |
| 3. Of1 - b5 | a7 - a6 |
| 4. Ob5 - a4 | Kg8 - f6 |
| 5. 0 - 0 | Kf6:e4 |

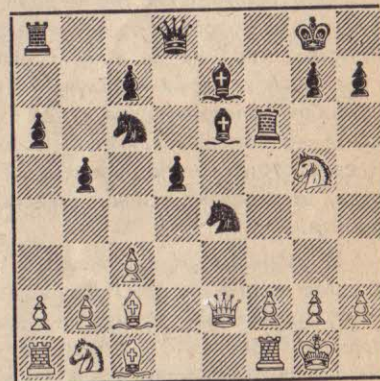
Продължението K:e4 съставлява отворения вариант в испанската пар-

тия. Под влиянието на д-р Еве, той бе въведен наново в турнирната практика и доби широко приложение през последните 5—6 години. В най-ново време се забелязва едно отклонение от него, тъй като последните теоритични изследвания за сега доказват, че белите все пак получават по-добра игра. Тази партия е поучителна в това отношение.

- | | |
|-------------|----------|
| 6. d2 - d4 | b7 - b5 |
| 7. Oa4 - b3 | d7 - d5 |
| 8. d4:e5 | Oc8 - e6 |
| 9. c2 - c3 | Of8 - e7 |

Тук може да се играе и 9... Oc5. Обяснения за този вариант виж в партията № 38. между Петров—Попов.

- | | |
|--------------|---------|
| 10. Ob3 - c2 | 0-0 |
| 11. Dd1 - e2 | f7 - f5 |
| 12. e5:f6 | Tf8:f6 |
| 13. Kf3 - g5 | ... |



Не е добре веднага 13. O:e4 d:e4 14. D:e4, защото след 14... Od5, черните за пожертваната пешка ще получат неотразима атака.

- | | |
|---------|-----------|
| 13. ... | Oe6 - f5? |
|---------|-----------|

Съмнителен ход неоправдан от стратегическа гледна точка. Черните предлагат в жертва една пешка, за което не получават достатъчно преимущество. Изглежда, че в стремежа си, на всяка цена да получи инициа-

тивна игра, бивши световен шампион д-р Еве се малко увлича.

В същата позиция добре продължи Боголюбов (черни) против Щайнер — Амстердам 1939 г., където след 13... Oc5 14. K:e4 d:e4 15. Kd2 e3 16. f:e3 T:f1+ 17. K:f1 Dh4, черните получиха многообещаваща атака.

14. Kg5:e4 d5:e4
15. a2-a4!

Белите играят крайно предпазливо. Не желаяйки да си създадат даже и най-малкото безпокойство, те се отказват веднага да вземат пешката e4, въпреки, че могат да сторят това без голям риск. Например в форсирания вариант: 15. O:e4 Te6 16. Td1 O:e4 17. T:d8+ T:d8 18. Oe3 Ke5 19. Kd2 Od5 20. a4 (или 16... T:e4 17. T:d8+ T:d8 18. Df1 Te6 19. Oe3 Ke5 20. Kd2 Kd3 21. a4) черните за да се отърват от загуба на качество, трябва да жертвуват дамата за топ и една лека фигура, без особена ясна компенсация. Действително, че в този случай, на пръв поглед, черните получават малко по-добра фигурна игра, обаче позицията на белите е напълно защитима и след отбиване на временните заплахи, те запазват всички шансове за победа.

И избраното продължение в текста е също много добро. Логично погледнато, планът на белите е напълно правилен. Вместо да играят за материално преимущество, но в замена на това в отбрана, те предпочитат да запазят за себе си инициативата, като пристъпват първо към създаване на нови уязвими точки в противниковата позиция. Ако се вземем внимателно в позицията ще видим, че са атакувани едновременно два важни опорни пункта, b5 и e4. Черните нямат начин да ги укрепят и положението им става изведнаж критично. Угрозата всеки момент да се загуби пешка продължава да тегне убийствено и започва да спъва черните в тяхните действия.

15. ... Tf6-g6
16. a4:b5 a6:b5
17. Ta1:a8 Dd8:a8
18. De2:b5 Da8-c8

Черните губят още една пешка без всякаква компенсация. Партията им е вече безнадеждна. За достигане на победата, на белите е необходимо само спокойно да изчакаят упрощаването на играта. Тази стратегия те подсилват в по-нататъшния развой на събитията.

19. Db5-d5+ Cg8-h8
20. Oc2:e4 Of5:e4
21. Dd5:e4 Oe7-d6
22. Tf1-e1 Kc6-e7
23. Kb1-d2 Ke7-g8
24. Kd2-c4 Kg8-f6
25. Kc4:d6 c7:d6
26. De4-e6 Dc8-a8
27. g2-g3 h7-h5
28. De6-f5 Ch8-h7
29. h2-h3 Da8-a4
30. Oc1-g5 Kf6-d7
31. Og5-f4 Kd7-f6
32. Of4:d6 h5-h4
33. g3-g4 Da4-a6
34. Od6-e7 Kf6-e8
35. Df5-h5+ Предава се.

Поучителна партия за преценка на отворения вариант в испанската партия.

(Обяснения от Ал. Цветков)

№ 41. Каталонски дебют

П. Керес

Г. Левенфиш

1. c2-c4 Kg8-f6
2. Kg1-f3 e7-e6
3. g2-g3 d7-d5
4. Of1-g2 Of8-e7

Против каталонския дебют най-добре е да се прилага системата на развитие, свързана с ходовете 4... dc 5. Da4+ Kbd7 6. D:c4 a6 с последващо b7-b5 и т. н. Черните избират труден начин за защита.

5. d2-d4 0-0
6. 0-0 Kb8-d7
7. Dd1-c2 c7-c5

Сега да се премине към системата на игра 7... dc 8. D:c4 a6 не е препоръчително, понеже черните с хода Oe7 са загубили важен темп. Белите в такъв случай посредством 9. Td1 b5 10. Dc2 Ob7 11. a4 и т. н. биха получили преимущество.

Обаче и нападението в текста дава на белите продължителна инициатива. Най-добре е може би 7... c6 8. Kbd2 b6 и т. н., както в партията Флор — Рагозин, Семеринг — Баден 1937 г.

8. c4:d5 Kf6:d5
9. Kb1-c3 Kd5-b4?

След този ход черните попадат в неблагоприятно положение. По-добре е 9... K:c3 10. bc Kb6, имайки предвид 11... Od7.

10. Dc2-b1 Kb4-c6?

Това вече води към резко влошаване на позицията. Безусловно необходимо беше 10... cd 11. K:d4 Kf6, след което черните все още биха могли да пределеят затрудненията в развитието на своя дамски фланг.

11. d4:c5! Kd7:c5

Принудително, тъй като 11... O:c5 се опровергава с 12. Kg5 Kf6 13. O:c6 bc 14. Kce4 K:e4 15. D:e4 с последващо D:c6. Така също и след 12... g6 13. Td1 белите стоят много добре.

12. Tf1-d1 Dd8-a5
13. Oc1-d2 Kc5-d7

Отстъплението с коня изглежда не е твърде добро, обаче черните не биха имали на свое разположение удобно поле за дамата.

14. Kc3-e4 Da5-f5

На 14... Da6 белите могат спокойно да продължат 15. Oc3, тъй като на 15... D:e2 белите с хода 16. Keg5

принуждават размяната 16... O:g5 и получават силно атакуващо положение.

15. Od2-c3 Tf8-d8

Малко по-добре е 15... Kb6. Белети имаха предвид да продължат на това 16. Kd4 K:d4 17. O:d4 Kd5 18. Oc5 O:c5 19. K:c5 D:b1 20. Ta:b1 b6 21. O:d5, получавайки превъзходен ендшпил. Размяната на топовете е изгодна само за белите.

16. Kf3-d4 Kc6:d4
17. Td1:d4 Kd7-b6
18. Td4:d8+ Oe7:d8
19. Db1-d1 ...

Белите започват да мъдруват. Най-просто беше 19. Kd6 с решителен натиск на дамския фланг.

19. ... Od8-e7

Но не 19... Kd5, поради 20. Da4 и печели.

20. Dd1-d4 ...

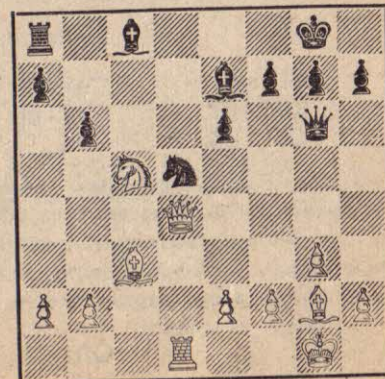
И тук е за предпочитане веднага 20. Kd6.

20. ... Df5-g6
21. Ke4-c5 Kb6-d5!

За да, след 22. O:d5 ed 23. D:d5 O:c5, остане с разноцветни офицери и организира продължително съпротивление.

Белите затова решават да продължат атаката.

22. Ta1-d1! b7-b6



Води към загуба на пешка, обаче черните вече нямат задоволително продължение. В случаи, например, 22... O:c5 23. Д:c5 Od7 27. e4! белите имат решаващо преимущество.

Сега следва малка комбинация.

23. Kc5:e6! Oc8:e6
24. Og2:d5 Ta8-d8

Малко по-добри перспективи открива, може би, хода 24... Of6 с последваще O:d5. Но белите имат пешка повече, и все пак ще запазят печеливше положение.

25. e2-e4 Oe6-g4
26. Td1-d3 Цg8-h8
27. Dd4-e5! Oe7-f6

Но не 27... Od6 поради 28. Ob3! h5 29. T:d6 T:d6 30. De8+ Цh7 31. O:f7 и т. н.

28. De5-c7 Td8-d7
29. Dc7-c6 Og4-h3?

Дава възможност на белите бързо да завършат партията. Впрочем, положението на черните е безнадежно.

30. Od5-e6!

Черните се предават. Полето e6 за черните в тази партия бе съдбоносно.

(Обяснения от П. Керес)

№ 4?. Италиянска партия

Получила II премия за красотата в Хилверсум 1947 г.

Л. Сабо

Шелтингга

1. e2-e4 e7-e5
2. Kg1-f3 Kb8-c6
3. Of1-c4 ...

Изборът на дебюта има връзка с темперамента на играча. Така Сабо, който е един превъзходен комбинативен майстор, често предпочита смелата и жива италиянска партия, пред малко по-спокойната испанска.

3... Of8-c5
4. c2-c3 Dd8-e7

Свързано с Ob6 и d6, това представя затвореният вариант в Италиянска партия, който позволява да се избегнат основно изучените възможности на класичните варианти. Тази система е на мода. Тя бе играна на времето от Алехин.

5. 0-0 d7-d6
6. d2-d4 Oc5-b6
7. h2-h3 Kg8-f6
8. Tf1-e1 0-0
9. b2-b4 a7-a6
10. Kb1-a3 ...

Позицията до тук, с една промена в реда на ходовете, е както партията Шелтингга — Еве — (Маастрихт, 1946 г.). След 10. a4 Цh8 11. Oa3 Kg8 12. b5 Ka5 13. K:e5? f6! 14. O:g8 f:e5 15. Oa2 e:d4 16. Kd2 O:h3! Еве огъна позицията на своя противник с една внезапна атака на царското крило. Вижда се, че в настоящата партия, Шелтингга, желяе да използва урока, който му е предал неговия велик съотечественик.

10... Цg8-h8
11. Ka3-c2 Kc6-d8
12. Oc1-e3 Kf6:e4?

Една стратегическа грешка по начало. Вместо да провежда своя първоначален план и да поддържа играта затворена (напр. продължението по маниера на Еве, Kg8 с последваще f6 или Kd7 с f6), черните, без нужда, разкриват центъра. Това се оказва в полза само на белите, които са по-добре развити.

13 d4:e5 d6-d5

Черните бяха заплашени да загубят една пешка, а даже и една фигура (13... d:e5 14. O:b6). Малката комбинация, която следва донася за черните, между другото, печалба на една пешка, но загубеа тяхната партия.

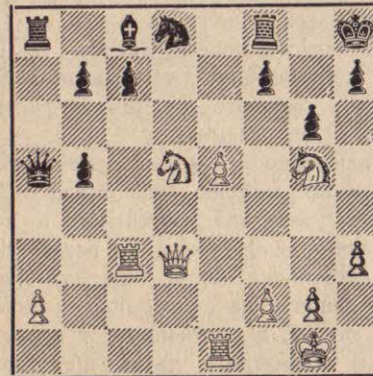
14. Dd1:d5 Ke4:c3
15. Dd5-d3 Ob6:e3
16. Kc2:e3! ...

Ако 16. T:e3 ще последва Ka4.

16... De7:b4
17. Ta1-c1 Kc3-b5
18. Kf3-g5! ...

Белите разбулват своето намерение: това е една атака върху царя, която те са приготвили грижливо! Алехинова тактика: „отначало сложни маневри в центъра или по дамското крило, с цел да отклони противниковите фигури от главния пункт, който ще напада, и след това нанася на противника мълниеносен удар: придружен с жертви“.

18... g7-g6
19. Ke3-d5 Db4-a3
20. Oc4:b5 a6:b5
21. Tc1-c3 Da3-a5



22. e5-e6! ...

Против този ход, които заплашва e7 и Dd4+ нищо не може да се противопостави.

22... Kd8:e6

Ако O:e6 или f:e6, шахът с дамата ще бъде унищожителен.

23. Te1:e6! Oc8:e6
24. Dd3-d4+ f7-f6
25. Kd5:f6 Da5-b6
26. Dd4-e5 Db6-d6
27. Tc3:c7! ...

Предава се.

Една хубава партия, чиято стойност се малко обезценява от слабата игра на губиршия.

(Из „Echec et mat“)

№ 43. Дамски гамбит

Хилверсум, 1947 г.

Пахман

Шелтингга

1. d4 d5 2. c4 e6 3. Kc3 c6 4. Kf3 Kf6 5. Og5 d:c4 6. e4 b5 7. e5 h6 8. Oh4 g5 9. e:f6 g:h4 10. Ke5 D:f6 11. g3 Kd7 12. f4 h:g3 13. h:g3 K:e5 14. d:e5 Dg6 15. Df3 Od7 16. 0-0-0 Td8 17. Og2 Oc5 18. Ke4 Oe7 19. g4 Tg8 20. Oh3 Oc8 21. f5 e:f5 22. g:f5 Dh7 23. Kf6+ O:f6 24. e:f6. Предава се.

№ 44. Сицилианска партия

Хилверсум, 1947 г.

Ал. Цветков

О'Кели

1. e4 c5 2. Kc3 Kc6 3. g3 g6 4. Og2 Og7 5. d3 e6 6. Oe3 d6 7. Kge2 Kd4 8. 0-0 Ke7 9. Dd2 Da5 10. Kc1 0-0 11. f4 Db4 12. Tb1 Tb8 13. Df2 Od7 14. Kd1 Da4 15. c3 Kdc6 16. g4 f5 17. g:f5 g:f5 18. e5 b6 19. d4 d:e5 20. d:e5 Ke5 21. b3 Da6 22. Tb2 Цh8 23. Td2 Tg8 24. Цh1 Tb8 25. Ke2 Kce7 26. Kg3 Oc6 27. c4 Kb4 28. Kc3 T:d2 29. D:d2 O:g2 30. D:g2 Td8 31. Kb5 D:a2 32. D:a2 K:a2 33. Ta1 Kb5 34. T:a7 Kce6 35. Tc7 Of8 36. Kh5 Oe7 37. Kd6 Цg8 38. Od2? O:d6 39. Kf6+ Цf8 40. K:h7+ Цg8 41. Kf6+ Цf8 42. Kh7+ Ce8 43. Kf6+ Цf8 44. Kh7+ Ce8 45. Kf6+ Цf8. Реми.

№ 45. Дамски гамбит

Хилверсум, 1947 г.

Д-р Трифунович

Александер

1. d4 d5 2. c4 e6 3. Kc3 c6 4. e3 Kf6 5. Kf3 Kbd7 6. Od3 d:c4 7. O:c4 b5 8. Od3 a6 9. e4 c5 10. e5 c:d4 11. K:b5 a:b5 12. e:f6 Db6 13. 0-0 Ob7 14. De2 b4 15. Ob5 Ta5 16. K:d4 D:d4 17. Td1 D:d1+ 18. D:d1 T:b5 19. Da4 Td5 20. Oe3 Od6 21. Da7 Oc8 22. f:g7 Tg8 23. Tc1 Ce7 24. Da8 Ob8 25. Da4 Цf6 26. D:b4 Ц:g7 27. g3 Od6 28. Da4 Ke5 29. Od4 Od7 30. D:d7 T:d4 31. Da7 Td2 32. De3 Td3 33. De2 Td2 34. De3 Td3 35. De2 Td2. Реми.

Дебют — начало на играта

В шахматната игра дебют (начало, откритие) се нарича първия стадий на партията. Той има важно значение и непрестанното му изучаване е необходимо за всеки играч. В тесен смисъл дебют се нарича определено разположение на фигурите в началния стадий, напр. „испанска партия“, „френска партия“, „Каро Кан“ и т. н. (За класификацията на дебютите има огромна литература; на български кратък курс има в ръководството на М. Кантарджиев.

През време на дебюта, който обикновено заема десетина хода, двете противни страни имат за цел да постигнат най-изгодно разположение (развитие) на фигурите си, най-бърза мобилизация на силите в начеващата се борба, без да пристъпват към конкретни операции. Естествено, при преследване на тази основна задача, — успешно развитие на своите фигури — всяка страна трябва да използва евентуално допуснати от противника явни грешки.

Начинаещият сам може да открие, че колкото повече фигури са изведени напред, колкото по-бързо се проведе мобилизацията, толкова по-добра е подготовката за борбата. Затова, развивайки в началото на играта фигурите, трябва да се придържахме към определен план за развитие.

От собствената си практическа игра начинаещият би могъл да установи, защо една от страните в някой случай бърже загубва. Това става поради безплановото или неправилно развитие на фигурите или допускането на груба грешка. Ако единият от играчите изведе една—две фигури и ги остави да се борят срещу цялата армия на противника, естествено такъв план трябва да завърши с поражение. Също така, ако той започне да движи подред една и съща фигура, в гонитба да спечели някоя пешка, а противникът с всеки ход развива нова фигура, — в скоро време на шахматната дъска ще проличи преимущество в мобилизация на силите.

А как да развиваме фигурите?

Трябва да ги поставяме на такива позиции, гдето те ще притежават най-голяма подвижност и ще могат да създават различни заплахи за противника. Най-голяма подвижност фигурите имат в центъра. Оттук е леко да бъдат прехвърляни на всеки фланг (царски или дамски). Затова е важно да заемаме центъра с пешки и фигури и да съсредоточаваме действието на своите фигури на централните полета (e4, d4, d5, e5) и на съседните на тях. Пешките придават здравина на позицията, служат за прикритие на своите фигури и ограничават подвижността на неприятелските. Разполагайки по такъв начин фигурите, трябва и да се стараем да им осигурим свободни полета и открити линии, за да могат те напълно да проявят силата си.

Разгръщайки шахматни книги, начинаещият ще види, че съществуват много и различни дебюти. Всеки от дебютите се разклонява на редица продължения (варианти), подробно изследвани и записани в шахматната теория. Обаче за него няма смисъл да изучава наведнаж по памет всички тия разклонения, а трябва да запомни и вникне в редицата общи правила в разиграването на дебютите и да изучи основните варианти към тях, като ги пралага на практика и записва партиите си, а след това проверява, дали е играл правилно и къде са неговите и на противника му грешки.

Паул Морфи

(Продължение от миналия брой и край)

Макар и съвсем кратка, шахматната дейност на Морфи е крайно плодотворна.

Следва да си зададем въпроса: къде се крие неговата сила? Отговаряйки на този въпрос, ние ще открием и заслугата му за развитието на шахматната мисъл и историческото му място.

Действително удивителни са неговите успехи. Удивителен е слабият резултат, показан от Андерсена — също един гений — срещу Морфи. По-добре ли е комбинирал американецът, по-нападателен ли е бил? Анализът на партиите не открива това. Те двамата не си отстъпват в това отношение.

Причината се крие другаде. Ахилесовата пета на Андерсена е построението на позицията. Основните принципи, на които Андерсен строи своята игра не са напълно безупречни. Както видяхме в по-миналия брой, в това отношение Андерсен е олицетворение на безгрижието, на случайния елемент, използван несравнимо от комбинационния му замах.

В противоположност на това, в играта на Морфи откриваме последователност, стратегически план в построението на своята позиция. В началото на играта, в дебюта, Морфи установява, вероятно несъзнателно, принципи, които не нему се падна да формулира (то стана две десетилетия по-късно от великия Щайниц): 1. *най-бързо развитие* на фигурите и рокиране; 2. *заемане на центъра*; 3. *усложняване и за тази цел — открити линии*. Значението на всичко това Морфи схваща като съгласувано приложение, вижда го в съвкупността му.

Горните съображения са имали за практически резултат, че Морфи обикновено извънредно бързо е въвеждал своите фигури в играта и рано е правел рокада. Веднага след това, за да разкрие играта, този ненадминат майстор на откритите позиции е предприемал пробив в центъра, който макар и да му е струвал обикновено една или две пешки, но му е давал в замена на това силна атака срещу неприятелския цар, в която е намирал приложение великият му комбинационен дар.

Неговите противници никога не разбирали новата тактика и затова няма нищо чудно, че партиите им срещу Морфи често са завършвали с бърз разгром. Предварителните маневри на американеца са осуетявали по-сетне всяка задоволителна защита, за която противниците му са започвали да мислят едва когато пред очите им е заставала пряката заплаха от мат.

В практическата игра у Морфи могат да се открият грешки. Той не винаги по най-краткия път е довеждал до победа спечелени вече позиции. Но никога той не е изпуснал победата из ръце в тези случаи. Известна техническа небрежност, която понякога е проявявал, не може да затъмни творческото съвършенство на този все пак верен на епохата си син: с атаката като основно оръжие, с комбинацията като любим метод и с ненадминато изкуство за използване на преимущество.

И днес и в бъдеще по целия свят шахматните любители и прославените майстори с наслада и с практическа полза ще изучават шедевровете на шахматна стратегия и естетика, с които са посипани партиите на безсмъртния шахматен мислител, който ценеше в шахматното изкуство красотата.

