

място да се създадат дейни  
районските и областни ръко-  
водителни шах-

# ШАХМАТНА МИСЪЛ



НАРОДЕН ФИЗКУЛТУРЕН СЪЮЗ



## СЪДЪРЖАНИЕ:

	Стр.
Нашите задачи . . . . .	2
Два примера на защита Мьолер в Испанската партия . . . . .	4
Партия № 1. Карастойчев — Бендерев . . . . .	4
Партия № 2. Глигорич — Бендерев . . . . .	6
Турнирът в Пловдив . . . . .	7
Партия № 3. Марков — Галев . . . . .	8
Партия № 4. Карастойчев — Марков . . . . .	9
По въпроса за дебютната стратегия . . . . .	11
Партия № 5. Карастойчев — Вукович . . . . .	15
Партия № 6. Бендерев — Попов . . . . .	16
Партия № 7. Нейкирх — Иванов . . . . .	18
Партия № 8. Марков — Димитров . . . . .	20
Партия № 9. Денкер — Ботвинник . . . . .	21
Партия № 10. Решевски — Щайнер . . . . .	22
Партия № 11. Трифунович — Щолц . . . . .	24
Шахматни вести . . . . .	25
Велики шахматисти. Филидор . . . . .	27
Отдел за начинаещи . . . . .	28
Етюди и задачи . . . . .	29

Открива се подписка за записване абонати на месечното списание **„ШАХМАТНА МИСЪЛ“**.

Издание на народния физкултурен съюз.

Списанието **„Шахматна мисъл“** ще отразява нашия шахматен живот. В него ще бъдат застъпени отдели за теория, шахматни партии от наши и чужди турнири, задачи, етюди и пр.

Цената на отделна книжка е 40 лв.

Абонамент за 1947 г. (8 книжки — 300 лв.)

На записани групово 10 абонамента се дава 1 аб.gratis.

Редакция и администрация **„Шахматна мисъл“** — ул. Раковска 100, София.

Всички суми внасяйте по чекова сметка № 806.

# ШАХМАТНА

място да се създадат дейни  
чийските и областни ръко-  
да шах.

ИЗДАНИЕ НА НАРОДНИЯ ФИЗКУЛТУРЕН СЪЮЗ  
В БЪЛГАРИЯ

Май 1947 г.

№ 1

Год. I



„Българската физкултура и спорт трябва да се издигнат на възможно най-голяма висота, като източник на народно здраве, сили и работоспособност и като един от факторите на нашата народна отечественофронтowska демокрация“.

„Физкултурата и спорта са изключително важен фактор в подготовката на младото поколение за труд и отбрана“.

ГЕОРГИ ДИМИТРОВ



## Нашите задачи

В последните 2 — 3 години шахматното движение у нас реализира значителни успехи. Развиващо се благоприятно в отечественофронтовската действителност, щедро подпомагано морално и материално, прекрасното шахматно изкуство стана едно от най-любимите културни занимания, особено на младежта.

Интерес към шахмата у нас е имало винаги. Но до 9 септември 1944 год. съществуваша само тук-там отделни шахматни клубове и кръжоци, фактически без връзка помежду си, които бяха оставени сами на себе си, и въобще при крайно отрицателно отношение на властта към шахмата. Шахматната игра бе приравнена с хазартните, бе обложена с акциз и натикана в димната атмосфера на кафенетата. Единствените места, където шахмата се играеше най-масово, бяха затворите и концлагерите. В най-тъмните години на свирепата фашистка диктатура у нас, десетки хиляди народни борци по затвори и концлагери, лишени от свободата си успяваха, в повечето случаи скрито от погледа на джандармите, да прекарват част от времето си пред шахматното табло.

На 9 септември 1944 год. нашият народ, след безкрайни борби и страдания, с цената на хиляди най-скъпи жертви, с помощта на великата Съветска армия-освободителка, отхвърли ярема от себе си и отприщи пътищата за материален и културен разцвет. Светли хоризонти се разкриха, неподизирани сили изблигнаха из недрата на народа, и започнаха да творят своята народна култура. Изжаднялия за творчество и знания народ неудържимо се втурна към недостъпните до тогава за него наука и изкуство.

И тази най-древна и най-мъдра от всички игри на света — шахматната, попадна като камъка на мястото си при новите условия.

След основна реорганизация, шахматният съюз, чрез обединението си с сродните нему съюзи, се вля в общото физкултурно движение където, като сектор от него, шахмата доби широки възможности за развитие. Шахмата стана наистина една от най-любимите народни игри. По цялата страна — по дружества, читалища, училища, кооперации, в болници, в казарми, в специални шахматни домове, се играе масово шахмат. Провеждат се симултани, тимови междудружествени състезания, държавни и междудържавни турнири, турнири за първенства по установена програма, в които участват хиляди младежи, и се наблюдават от много хиляди любители на шахматната игра.

Но този нарастнал интерес поставя и много сериозни задачи пред ръководителите на шахмата. Да се обхване организационно, да се насочи правилно това широко разрастнало се движение — ето основната задача на народния физкултурен съюз. За разреша-

ването на тази задача трябва на първо място да се създадат дейни шахматни комитети по дружествата, околийските и областни ръководства на Н. Ф. С., които да обединят всички любители на шахматната игра в шахсекциите, да създадат шахматни домове и да ги снабдят с необходимия инвентар и пособия, както и с подготвени ръководители. Тези комитети ще трябва да оказват и активна помощ на шахматните секции при всички останали масови организации като О. Р. П. С., О. С. Н. С., Е. М. О. С., Септемврийче и др., а през лятото да организират симултани и беседи в младежките бригади, почивни станции и др.

От друга страна, за да допринесе за интелектуалното и морално оформяване на индивида, шахматната игра трябва да излезе из механическото движение на фигурите и да се изгражда от играещия на солидни научни принципи. В това отношение е направен известен напредък. Не са редки случаите когато при турнири публиката с хартия и молив следи и записва партиите. Това показва, че шахматната теория все по-масово се усвоява и то особено от младите. Но това са само първи стъпки. Все по-голяма нужда се чувства у нас от шахматна литература. Малкото екземпляри от съветски шахматни издания, които достигат до нас, се престо разграбват. Ето защо в близко време ще се преведат някои от най-основните и най-хубави шахматни книги и масово ще се разпространят. Съвсем ясно е, че без основното усвояване шахматната теория е немислимо повдигане класата на нашите шахматисти.

Тези нужди родиха и нашето списание „Шахматна мисъл“.

Да стане истинска шахматна трибуна, да отразява както нашия, така и международния шахматен опит, да даде последователно възможност, с своя отдел за начинаещи, за теоритическото изучаване и усвояване на принципите на шахматната игра, да запознае нашите шахматисти с основните принципи на шахматната композиция, да бъде най-активния пропагандатор и агитатор на шахматното изкуство, да бъде организатор на шахматното движение и живата връзка между ръководството и шахматните секции — ето задачите, които си поставя „Шахматна мисъл“.

Изпълнението на тези задачи ще зависи до голяма степен от съдействието, което редакцията ни ще получи от шахматистите от цялата страна — доколко те ще сътрудничат и ще изпращат дописки за шахматните прояви — организационни и спортни, в тяхните дружества и секции. „Шахматна мисъл“ ще трябва да стане, действително, списание на широките маси занимаващи и интересуващи се от шахматната игра!



## Два примера на защита Мьолер в испанската партия

Ето една защита в испанската партия, която право или криво не се ползува с популярност в шахматните съревнувания. Касае се за ходът 5... Oc5, предложен от Мьолер още в 1903 година. Действително след ходовете: 1. e2 - e4 e7 - e5 2. Kg1 - f3 Kb8 - c6 3. Of1 - b5 a7 - a6 4. Ob5 - a4 Kg8 - f6 5. 0 - 0 Of8 - c5! белите като че ли могат да получат преимущество по два начина — комбинационен и позиционен. На първото остро-комбинационно продължение: 6. Kf3: e5 черните имат също два остри, в духът на противника отговора:

- а) 6... Kc6: e5 — приемайки жертвата.  
б) 6... Kf6: e4 — отклонявайки същата.

Вторият отговор, макар и не достатъчно изследван ни изглежда по приемлив и заслужава разглеждане в специална статия в някои от следващите броеве на списанието.

Срещу второто — позиционно продължение — класическият мотив на испанската партия: 6. c2 - c3! черните противопоставят две системи:

а) Системата на бившия световен първенец д-р Алехин — с предварителното отстъпление на офицера на a7 (6. Oc5 - a7) и в подражаване на открития вариант на испанската партия чрез закрепване на коня на e4 и

б) Малоизследваната система, подражаваща до някъде на един от вариантите на италианската партия, и наподобяваща на Чигориновото построение в испанската партия, а в някои случаи — приемаща активна пешечна игра на царския фланг: 6... b7 - b5, 7. Oa4 - c2 (b3) Dd8 - e7.

Тук предлагаме на българския читател за илюстрация на общите идеи в играта за черните при защитата Мьолер, две, макар и не напълно издържан партии със съответни обяснения.

### № 1. Испанска партия

Играна в турнира за първенство на България 1945 год.

Ем. Карастойчев Ю. Бендерев

- |             |          |
|-------------|----------|
| (бели)      | (черни)  |
| 1. e2 - e4  | e7 - e5  |
| 2. Kg1 - f3 | Kb8 - c6 |
| 3. Of1 - b5 | a7 - a6  |
| 4. Ob5 - a4 | Kg8 - f6 |
| 5. 0 - 0    | Of8 - c5 |

Тъй нареченият вариант *Мьолер*, който на времето е бил често прилаган с успех от А. Алехин. Идеята на този ход е активизирането на иначе пасивния в испанската партия царски офицер. Този офицер ще упражнява натиск върху централното поле d4 и

върху полето f2. Активна и остра отбрана.

6. Kf3: e5 . . .

Едно от най-острите продължения. Другото: 6. c3! е сравнително по-спокойно, но вероятно е по-силно. Алехин на 6. c3 е отговарял с 6... Oa7 7. d4 K: e4 8. Te1 f5 9. Kbd2 и т. н. Друга система е: 6... b5 7. Oc2 (b3) и след d4 оттеглянето на офицера на b6.

6. . . . Kc6: e5

Тук можеше веднага 6... Kf6: e4

7. d2 - d4 Kf6: e4  
8. Dd1 - e2 Oc5 - e7

Черните умишлено се отклоняват от твърде острия вариант: 8... De7 9. D: e4 Kc6, защото след 10-ия ход. 10. Dg4 f5; Карастойчев в една тре-

ниривачна партия предложи вместо: 11. D: f5 K: d4 12. Dd3 O - O и т. н., с преимущество за черните, значително по-силното продължение: 11. Dh5 + g6. 13. Dd1 K: d4 и сега 14. b4!!, след който ход положението на черните е почти безнадежно.

Впоследствие, след домашен анализ, аз открих по-благоприятна за черните възможност; вместо 10... f5, непосредствено вземане на d4: 10... K: d4 11. D: g7 Ke2 + 12. Cfh1 Od4 и белите имат трудна игра. За съжаление по време на турнира за държавното първенство, това усиление не ми беше известно. По тая причина в въпросната партия аз реших да се предържа към линията на играта препоръчана от Алехин.

9. De2: e4 Ke5 - g6  
10. f2 - f4 0 - 0  
11. Oa4 - b3 . . .

След партията моят противник се изказа, че тук следвало да играе веднага 11. f5. По всека вероятност, той не е бил запознат с консултацията партия Чиплей и Чарп срещу д-р Алехин, играна в Филадельфия през 1924 год. Там на 11. f5 Алехин отговорил 11... d5 12. Dd3 Kh4! без да се страхува от възможното 13. g3 на което би последвало: 13... c5! 14. d: c5 Da5! 15. Ob3 (15. Kc3 O: c5 + 16. Cfh1 d4!!) 15... O: c5 16. Cfh1 (16. Oe3 O: e3 + 17. D: e3 K: f5) 17... O: f5 18. D: f5 De1 + и черните печелят.

11. . . . Oe7 - f6  
12. g2 - g4? . . .

Играно твърде агресивно, но и твърде лекомислено. При неразвит дамски фланг, белите неоснователно се впускат в флангова атака. Значително по издържано би било 12. c4, след което Kc3, f5 и чак тогава g4.

12. . . . d7 - d5

На фланговата атака черните отговарят с контра-удар в центъра.

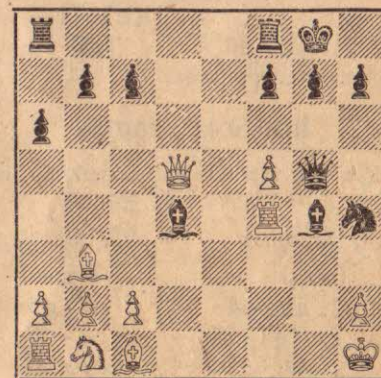
13. De4: d5 Of6: d4 +

14. Cg1 - h1 Oc8: g4  
15. f4 - f5 . . .

Ето как изведнаж, след непростима неточност белите изпаднаха в затруднение. От тук нататък стават възможни комбинационни волности.

Верно, че белите биха могли да си възвърнат загубената пешка чрез 15. D: b7, обаче след 15... Tb8 16. Dg2 (16. Dd5 Df6 17. Dg5 Ce2 +) 16... T: b3 17. a: b3 Kh4 18. Dc6 (18. D: g4 Dd5 + 19. Tf3 K: f3 20. Dg2 O: b2!!) 18... Oh3, белите не биха имали нищо друго освен скорошно предаване.

15. . . . Kg6 - h4  
16. Tf1 - f4 Dd8 - g5!



И топът е принуден да се върне обратно, защото срещу заплахата Of3 + и мат на g1 или g2 друга защита няма.

17. Tf4 - f1 Dg5 - h5

Коректна, но излишна жертва на фигура. Решава веднага спокойното 17. ... Oe3.

18. Dd5: d4 Og4 - f3 +  
19. Cfh1 - g1 . . .

Естествено не 19. T: f3 D: f3 + и мат на g2.

19. . . . Tf8 - e8!!

Заплашва с Te2.

20. Kb1 - c3 Kh4: f5

21. Dd4 - f4 . . .

Заплашваше 21. ... Dg6 + и мат на g2.

21. . . . Dh5 - g6 +  
22. Df4 - g5 Dg6 - b6 +



23. Oc1 - e3 Te8 : e3

24. Ob3 : f7+ ...

Предсмъртен нищо не спасяващ шах.

24. ... Цг8 - h8

25. Kc3 - a4 Db6 - d4

26. c2 - c3 Te3 : c3+

27. Tf1 - f2 Tc3 - c2

28. Ta1 - f1 Kf5 - e3

29. Of7 - b3 ...

На 29. T : f3 следва 29... K : f1+

30. Цh1 (30. Ц : f1 Dd1 X) 30. ...

T : h2 X

29. ... Tc2 : f2

30. Цг1 : f2 ...

На 30. T : f2 следва 30... Kd1

31. O : d1 D : d1 + 32. Tf1 Dd4 +

33. Tf2 Te8.

30. ... Ke3 : f1+

31. Цf2 : f1 Ta8 - f8

Белите се предават.

## № 2. Испанска партия

Играна в турнира за първенство на България 1945 година.

Св. Глигорич

Ю. Бендерев

(бели)

(черни)

1. e2 - e4 e7 - e5

2. Kg1 - f3 Kb8 - c6

3. Of1 - b5 a7 - a6

4. Ob5 - a4 Kg8 - f6

5. 0 - 0 Of8 - c5

Един интересен, но опасен опит да се приложи защитата Мьолер срещу такъв противник, какъвто е ставация световно известен югославски майстор Глигорич.

6. c2 - c3 b7 - b5

Този ход, свързан с развитието на дамата на e7, е бил игран в партията Томас — Гунхъм 1932 г. Белите отстъпиха с офицера на c2, което ни се струва по-логично отколкото ходът в настоящата партия.

Нормалното продължение на АLEXIN 6... Oa7 7. d4 K : e4 8. Te1 f5 9. Kbd2 и т. н. се счита от теорията по-добро за белите, въпреки че Релщаб в сборника си за турнира на нациите в Мюнхен 1936 г. препоръч-

вайки 9... K : d2 добавя, че черните няма от какво да се страхуват.

7. Oa4 - b3 Dd8 - e7

8. d2 - d4 Oc5 - b6

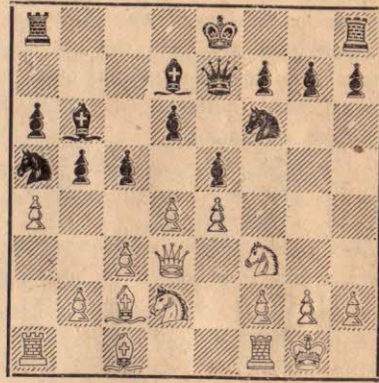
9. Dd1 - d3 d7 - d6

10. a2 - a4 Kc6 - a5

Ето защо ходът 7. Oc2 би бил по логичен. При положението офицера на c2, черните сега биха били задължени да играят 10... b : a4, получавайки по-лоша игра.

11. Ob3 - c2 Oc8 - d7

12. Kb1 - d2 c7 - c5!



Получи се едно построение наподобяващо защитата на Чигорин. Дамата вместо на c7 стои на e7, а офицерът вместо пасивната позиция на e7 заема активна такава на b6. Черните изравняват играта.

13. a4 : b5 c5 - c4

Жертвайки пешка черните поставят хитра уловка.

14. Kd2 : c4 ? ...

Не забелязвайки опасността белите се хващат на капана. Следваше да се играе: 14. De2 a : b5 15. b4 c : b3 16. K : b3 0—0 17. K : a5 T : a5 18. T : a5 O : a5 и т. н.

14. ... Ka5 : c4

15. Dd3 : c4 Od7 : b5

16. Oc2 - a4 0 - 0

Този ход белите не догледаха. Сега офицерът не може да се вземе, защото едновременно ще бъдат заплашени и дамата и топа. Черните печелят качество.

17. Dc4 - b4 Ob5 : f1

18. Цг1 : f1 De7 - c7

19. Oa4 - c2 a6 - a5

20. Db4 - a4 e5 : d4

21. c3 : d4 d6 - d5

Черните се стремят да заемат с коня едно от централните полета.

22. e4 - e5 Kf6 - e4

23. Oc1 - e3 Ta8 - c8

24. Oc2 - b3 Tf8 - d8

25. Da4 - b5 ...

На 25. Tc1 би последвало 25... Dd7.

25. ... Dc7 - c6

26. Db5 - d3 Dc6 - g6

27. Цf1 - g1 Ke4 - g5

28. Dd3 - e2 Kg5 : f3+

29. De2 : f3 Dg6 - e4

30. Df3 : e4 ...

Сега вече белите не могат да избегнат смяната на дамите, защото иначе пада пешката на d4.

30. ... d5 : e4

Белите имат два офицера, топ и пешка срещу два топа и офицер на черните. Това още не би било лошо, обаче черните имат инициативата и фигурите им са добре разположени. Дамският офицер на белите е обречен на пасивна отбрана, а топът е малко подвижен.

31. Ta1 - d1 Tc8 - b8!

С този ход започва една тънка маневра, която донася за черните окончателно спечелена позиция.

32. Ob3 - c2 Ob6 - a7

33. b2-b3 Tb8 - c8

34. Oc2 : e4 Oa7 : d4

35. Td1 - b1 Od4 : e3

36. f2 : e3 Td8 - d2 ?

Д-р Б. Марков

## Турнирът в Пловдив

От 12 до 16 април 1947 год. по инициативата на Пловдивското физкультурно ръководство се състоя малък турнир с участието на трима шахматисти от Пловдив и трима от София. От страна на Пловдив участваха шахмайстор

Слабо изиграно. Получавайки след много внимателна и точна игра решително преимущество, черните започват да играят ендшпила недопустимо леко и с няколко неточни хода дават възможност на лидера на турнира да потърси шансове за реми, което му се отдава. Тук решаваше веднага. 36... Te8.

37. Tb1 - a1 Цг8 - f8

Още по голяма грешка. 37... g6 даваше на черните още шансове за победа. Сега на 38. h3 щеше да последва 38... Tc5 и пешката e5 е беззащитна. След ходът в текста белите елегантно спасяват загубената партия.

38. h2 - h3 Tc8 - c5

39. e5 - e6 ! ...

Отлично изиграно. Глигорич разстройва пешките на противника.

39. ... f7 : e6

Слабо би било 39... f5 40. Tf1 g6 41. g4 и белите печелят пешка.

40. Oe4 : h7 Tc5 - g5

41. Oh7 - e4 Td2 - b2

42. h3 - h4 Tg5 - e5

43. Oe4 - g6 Tb2 : b3

44. Ta1 - f1 + Цf8 - g8

Огасно е 44... Ce7 45. Tf7 + и черните могат да загубят.

45. Tf1 - f7 Tb3 - b8

46. Tf7 - a7 Te5 - c5

47. h4 - h5 Tb8 - f8

48. e3 - e4 e6 - e5

49. Цг1 - h2 Tc5 - b5

50. Ta7 - a6

По предложение на черните: противниците се съгласиха на реми.

Авторът на тия редове изпусна една ценна победа срещу първенеца на турнира.



д-р Ю. Тошев, Галев и Шмалко, а от София — националните играчи Карастойчев, д-р Марков и Пав. Иванов.

Турнирът бе открит от секретаря на шахматния комитет в Пловдив Г. Рупенян, който с кратко слово подчерта културното и възпитателно значение на шахматната игра.

Състезанието се проведе при добър ред и бе следено с интерес от многобройните любители на шахмата. Победи д-р Б. Марков, който показва голяма борбеност от своите противници. Приятна изненада е успехът на младия Иван Галев. Той прояви добри теоритични познания и разбираня на позицията. Показа идейна и съдържателна игра. Сравнително неудачно се представиха шахмайстор д-р Тошев, Карастойчев и Иванов. Това навярно се дължи и на малкия състав на турнира, където една загубена игра е от решително значение за класирането.

№	Участници	1	2	3	4	5	6	точки	място
1	Д-р Б. Марков	■	1	1	1	1/2	1	4 1/2	I
2	Галев	0	■	1/2	1/2	1	1	3	II
3	Д-р Тошев	0	1/2	■	1/2	1/2	1	2 1/2	III—V
4	Карастойчев	0	1/2	1/2	■	1/2	1	2 1/2	III—V
5	Иванов	1/2	0	1/2	1/2	■	1	2 1/2	III—V
6	Шмалко	0	0	0	0	0	■	0	VI

### № 3. Французка партия

Д-р Б. Марков

Ив. Галев

(бели)

1. e2 - e4
2. d2 - d4
3. Kb1 - c3
4. e4 - e5
5. a2 - a3
6. b2 : c3
7. Kg1 - f3
8. Dd1 - d2

(черни)

1. e7 - e6
2. d7 - d5
3. Of8 - b4
4. c7 - c5
5. Ob4 : c3
6. Kg8 - e7
7. Dd8 - a5
- ...

Белите поставят дамата на d2 за да могат да развият чернополия офицер на диагонала a3-f8. Въпреки естествеността на този ход много шахмайстори предпочитат 8. Od2 за да избегнат ендшпила, който се получава след ходовете: 8... c:d4 9. c:d4 D:d2+ 10. Ц:d2. Според Романовски и други шахмайстори този ендшпил е ясно по бла-

гоприятен за белите. Може да се каже че два фактора определят превъзходството на белите в позицията: преимуществото на два офицера и пространственото надмощие.

8. ... c5:d4
9. c3:d4 Da5:d2+
10. Ce1:d2 b7-b6

Играно с цел да се смени белия офицер и в следствие да се завладее пункта c4. Тази идея на пръв поглед силна се оказа нещастна. За предпочитане е 10... 0-0 както Ботвиник е играл срещу Кан на турнира в Свердловск 1943 г.

11. a3-a4! ...

Този ход опровергава плана на черните в самото му начало. Сега е неизгодно 11... Oa6 поради 12. Ob5+! O:b5 13. a:b5 a5 (иначе пешката a7 остава непоправимо слаба и черния

кон не би имал къде да се развие) 14. b:a6 (en passant) T:a6 15. T:a6 K:a6 16. Oa3 Цd7 17. Tb1 Tb8 18. K95 и белите при превъзходна позиция печелят още и пешка. Ясно е, че ходът 10... b6 е само компрометиран и отслабил пешките на дамското крило.

11. ... Ke7 - c6
12. Oc1 - a3 Kc6 - a5
13. Of1 - b5+! Kb8 - c6
14. Цd2 - d3 Oc8 - b7

На 14... a6 следва 15. O:c6+K:c6 16. Thb1 Tb8 17. Od6 Tb7 18. Kd2 Od7 19. c4 и т. н. при силно стеснена позиция черните имат и слаба пешка на b6.

15. Kf3 - d2 0-0-0

Вероятна по добре е Цd7 с последващо Thc8 и Цd8, но и в този случай, белите координирайки действията на дамското крило с пешечен поход срещу отслабения царски фланг на черните, биха получили решително превъзходство.

16. Oa3 - d6 Ka5 - c4

В тежко положение черните жертвуват пешка търсейки спасение в ендшпил с разноцветни офицери. При пасивни очаквателни ходове, белите поставяйки туровете на b1 и c1, биха започнали с c4 директна и силна атака срещу неприятелския цар.

17. Kd2 : c4 d5 : c4+
18. Цd3 : c4 Kc6 : e5+

Възможен е и следния интересен вариант: 18... Ka5+ 19. Цd3 O:g2 20. Th91 Oh3 21. T:g7 Of5+ 22. Ce3 O96 23. Oe7 Td98 (На 23... Td5 пленява се топа с c4) 24. T:g8+ и т. н.

19. d4 : e5 a7 - a6
20. Цc4 - d4 a6 : b5
21. a4 : b5 f7 - f6
22. f2 - f4 Th8 - f8
23. Цd4 - c3 Tf8 - f7
24. Ta1 - a7 Tf7 - d7
25. Th1 - g1 f6 - f5

На 25... Od5 белите ще отговорят 26. Ta4 с последващо c4 и вървжат би бил същия както и в партията.

26. c2 - c4 Ob7 - e4

### 27. Ta7 - a2!

Много по силно отколкото 27. Таб Цb7 и белите не могат, поради загуба на пешката g2, да попречат на черните да сменат единия топ. Смяната на единия от топовете чувствително би облекчило защитата на черните,

27. ... Цc8 - b7
28. Tg1 - a1 Цb7 - c8
29. g2 - g3 Oe4 - b7

Черните нищо не могат да предприемат; тежко притиснати, те чакат своя край. При жертва на качество 29... T:d6 белите биха спечелили леко, без особенни технически трудности поради големото позиционно преимущество.

30. Цc3 - d4 Ob7 - e4
31. c4 - c5 b6 : c5
32. Цd4 : c5 Td7 - f7

Черните бързо губят и при други възможни ходове.

I. 32... Tb7 33. Ta8+ Цd7 34. T:d8+ Ц:d8 35. Ta8+ Цd7 36. T98 96 37. b6 и с последващо Oc7 белите затварят черния топ.

II. 32... Od5 33. Ta3 Oe4 34. b6 O92 35. Ta8+! O:a8 36. T:a8+ Цb7 37. Ta7+ Цc8 38. Цc6 с неизбежен мат.

33. Ta2 - a8+! Oe4 : a8
34. Ta1 : a8+ Цc8 - d7
35. Ta8 - a7+ Цd7 - e8
36. Ca7 : f7 Ce8 : f7
37. b5 - b6 Td8 - c8+
38. Цc5 - b5

Черните се предават.

### № 4. Французка партия

Е. Карастойчев Д-р Б. Марков

(бели)

1. e2 - e4 e7 - e6
2. d2 - d4 d7 - d5
3. e4 - e5 c7 - c5
4. c2 - c3 Kb8 - c6
5. f2 - f4 Kg8 - h6
6. Kg1 - f3 Kh6 - f5
7. Of1 - d3 c5 : d4

(черни)

Силен е и ходът 7... Dб6.  
8. Od3 : f5 e6 : f5



9. Kf3:d4 Dd8-b6  
10. Db1-b3 Kc6-b4

Интересен и много заангажиращ ход, водещ в отделни варианти към бурни усложнения. Черните се решиха на този ход, явно ръководени от желанието да избегнат смената на дамите.

11. Oc1-e3 ...

Към по-спокойна игра води 11. 0-0 Kd3 12. Д: b6 а: b6 13. Kb5 Cd7! (Възможно е и 13... Cd8 14. Td1! К: c1 15. Т: c1 Od7 16. Kd4 b5! 17. а3 Цс7 и т. н.) 14. Td1 Kc5! 15. Kd2 (Не е добре 15. Т: d5+Цс6 16. с4 Kb3 17. Kd4+ К: d4 18. Т: d4 Oc5 и т. н.) Kc6 16. Kf3 Oc5+ 17. Kfd4 Цс7 18. Oc3 g6 с приблизително равни шансовете.

11. ... Kb4-d3+  
12. Цс1-e2 Kd3:b2!

Слабо продължение е за черните 12... Д: b3 13. а: b3 Kc5 14. Kb5 Cd8 15. Td1 Oe6 16. с4 и т. н.

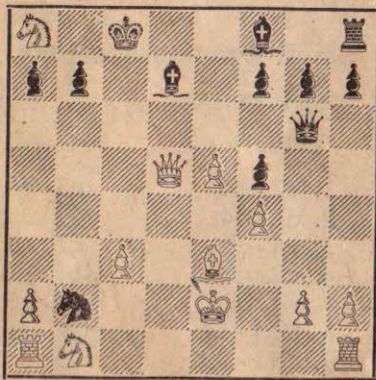
13. Kd4-b5 Db6-g6

Възможен е и хода 13... Dc6! и на 14. Д: b2 силно е d4

14. Db3:d5 ...

Това е най-силния ход при тази позиция. Другите възможни ходове: g3, Td1, Kc7+ и Д: b2 са неизгодни за белите и водят към загубени за тях позиции.

14. ... Oc8-d7  
15. Kb5-c7+ Цс8-d8  
16. Kc7:a8 Цd8-c8



Към това необикновено остро и сложно положение се стремеха и двата

противника, преценявайки го в своя полза. Белите имат топ повече, но в замена на това черните заплашват с Ос6 да получат пълно господство върху белите полета и да започнат силна атака срещу белия цар. При обмислянето на тази позиция, шест хода за белите идват пред вид: Kd2, Df3, O: a7, Tg1, Td1 и g3. Положението е много интересно и заслужава, всеки един от тези ходове да бъде разгледан поотделно.

I. 17. Kd2 Oc6 18. Da5! Dg4+ 19. Kf3 Д: g2+ 20. Цс1! Kd3+ 21. Cd1 Of3X. Аналогични варианти се получават и на 18. Db3.

II. 17. Df3 Oc6 18. Df2 (На 18. Dg3 следва 18... Dh5+ 19. Cd2 Kc4+ 20. Цс1 Oe7 21. h4 Td8 22. Kd2 К: e3 23. Д: e3 O: g2 24. Th2 O: h4+ 25. Т: h4 Д: h4+ 26. Цс2 Цb8 27. Tg1 Oh3 28. Т: g7 Og4+ 29. Цf1 Dh1+ 30. Цf2 Dh5 31. Цg1 Ц: a8 и позицията на черните е за предпочитане). Oe4 19. Kd2 Da6+ 20. с4 Od3+ 21. Цс1 O: c4 22. Dg3 Kd3+ 23. Цс2 Kb2+ 24. Цс1 Kd3+ и черните при тази позиция имат най-малко реми.

III. 17. O: a7 Da6+ 18. Cd2 Д: a7 19. Цс2 Ka4 20. Td1 Kc5 и т. н.

IV. 17. Tg1 Da6+ 18. Цс1! Oe7! 19. Kd2. [На 19. Д: f7 или Db3 силен отговор е 18... Dd3; интересно е продължението 19. Dd4! Td8! 20. Д: a7 Dd3 21. Dd4 (не по-силно е 21. Цf2 поради Oh4+ с последващо Ob5) Dc2 22. Kb6+ Цb8! 23. Dd2 De4 24. Dd4 Dc2 с забавно повторение на ходовете]. Oc6 20. Д: f7 Kd3+ 21. Cd1 Kb2+ 22. Цс1 (много по-слаби са ходовете Цс1 или Цс2) Kd3+ 23. Cd1 Kb2+ и т. н.

V. 17. Td1! Da6+ 18. Цf2 К: d1 19. Д: d1 Oc6 20. Dd4! b5 21. Д: a7, Д: a7 22. O: a7 Цb7 23. Od4 Ц: a8 и черните за загубената пешка имат известна компенсация.

17. g2-g3 ...

Идеята на този ход, както и на хода

17. Td1 е с жертва на качество да се смени силния кон на черните.

17. ... Od7-c6

18. Dd5-b3 Dg6-h5+

19. Цс2-d2 Oc6:h1

20. Db3:b2 Dh5:h2+

21. Cd2-c1 Dh2:g3

Тук черните имаха възможност след 21... Д: b2 22. Ц: b2 Цb8 23. Kb6 а: b6 O: b6 да влезнат в благоприятен завършек. Те избраха обаче, остро и рисковано продължение.

22. Db2-d2 Of8-e7

23. Oe3:a7 Th8-d8

24. Oa7-d4 ...

За предпочитане белите тук 24. Dc3 или Df2, които ходове водеха към двустра и сложна игра.

24. ... Oe7-c5

25. Цс1-b2 Цс8-b8

26. Kb1-a3 ...

Този ход води към бърз разгром на белите. Но и при други продължения: 26. а4 Ц: a8 27. Ka3 Ос6 и т. н. или 26. е6! Ц: a8 27. е: f7 Dg6 и т. н. черните оставяйки с пешка повече и с два офицера запазват всички шансове за победа.

26. ... Td8:d4!

27. c3:d4 Dg3:a3+

28. Цb2-c2 Da3-a4+

29. Цс2-d3 Da4:d4+

30. Cd3-e2 Oh1-f3+

Тук белите се предават.



Д-р Божидар Марков  
победител в турнира

## ИЗ ШАХМАТНАТА ТЕОРИЯ

И. Кан

### По въпроса за дебютната стратегия

Шахматните учебници обикновено характеризират дебюта като начален стадий на партията; две страни — бели и черни — се стремят към мобилизиране на силите си, иначе казано, към бързо и целесобразно развитие на фигурите.

Такова определение на понятието „дебют“, негледайки на неговата лаконичност е правилно за човек начинаещ в изучаването тайните на шахматната игра. Обаче с повишение квалификацията на шахматиста, с разши-

рение неговия практически и теоритически кръгозор, нужно е по-точно разясняване на понятието „дебют“, конкретизиране и уточняване не само на общите задачи на дебюта, но и много дебютни варианти.

Настоящата статия не може, естествено, поради своя обем, да претендира за ролята на учебен реферат по теорията на дебютите. Авторът на статията, разчитайки на шахматисти от средна квалификация, е имал предвид с ред конкретни примери да проде-



монстрира няколко общи положения и изводи, основани на типично дебютни грешки и пряки дебютни грешки.

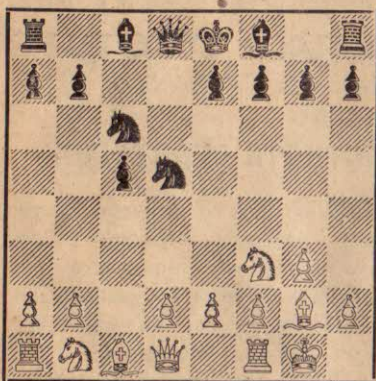
### 1. Борба за центъра.

Ние знаем, че значението на центъра в шахматната партия е голямо — това е „азбучната“ истина, известна на шахматистите с първия урок.

Известно е така също, че в съвременната обстановка борбата за центъра се разбира в достатъчно широк смисъл. Поставяне пешките на e4 и d4 (или за черните e5 и d5) още не значи завладяване на центъра.

Напомняме на читателя, че под понятието център ние трябва да подразбираме не само и не толкова „истинския“ център, т. е. полетата e4, d4 и съответните e5 и d5, колкото квадрата с ъгли полетата c3, f3, c6 и f6. Под „владее центъра“ ние трябва да разбираме така също не само непосредственото заемане на централните полета, но и въздействието върху тези полета с фигури и пешки.

Да разгледаме конкретен пример: 1. Kf3 c5 2. c4 Kf6 3. g3 d5 4. c:d K:d5 5. Og2 Kc6 6. 0—0?



Това е един от вариантите на дебют Рети, разигран в партията Лисицин — Ботвинник (Ленинград 1932 г.), 6-я ход на белите, от гледна точка борба за центъра, представлява типична грешка. Белите са били дължни

да играят d4!, за да заемат важния централен пункт с пешка или фигура. След 6. 0—0? черните с хода 6... e5! вече препятствуват указаното продвижение, усилвайки въздействието на полето d4. След 7. d3 Oe7 8. K bd2 0—0 9. Kc4 f6 10. Oe3 Oe6 11. a4 Dd7 12. Dd2 b6 13. Tfc1 Tac8 14. Dd1 Цh8 15. Od2 Tfd8 белите се указват оковани в железни окови.

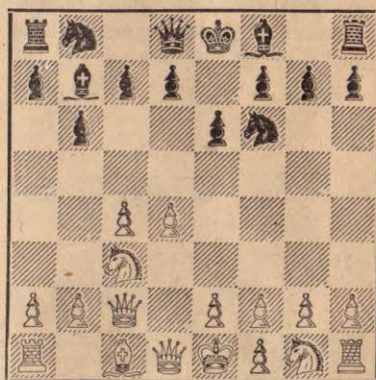
Важно стратегическо опущение на белите в дебютния стадий е и това, че след грешното 6. 0—0 те не се опитаха да окажат въздействие на централните полета, за което необходимо беше да подготвят флангов подрив f4.

Друг пример:

1. d4 Kf6 2. c4 b6.

Съмнително продължение; белите получават възможност да заемат центъра с пешка, без достатъчна компенсация за черните.

3. Kc3 Ob7 4. Dc2 e6?



Относително добро е 4... d5. Сега заемането на центъра става с голям ефект.

5. e4 d5

Имайки силен и подвижен център, белите бързо добиват превъзходство.

6. cd ed 7. e5 Ke4 8. Ob5+! c6 9. Od3.

За черните започнаха определени затруднения (Рюмин — Берндсон, Гетсборг 1935 г.).

Поучителни, слабозабележими на първ поглед неточности са допуснати от двамата противници в партията Кан — Ласкер (Москва, 1935 г.).

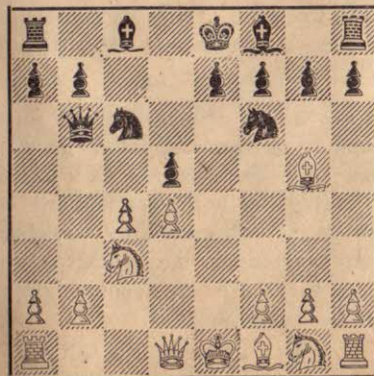
След 1. d4 d5 2. c4 c6 3. cd cd 4. Kc3 черните отвърнали с 4... Kc6.

От гледна точка борба за центъра този ход е грешен. Правилно е 4... Kf6. Белите отговорили „автоматически“ с 5. Kf3, продължавайки развитието на фигурите си, и изпускайки изгодната възможност 5. e4! с примерно продължение 5... de 6. d5! Ke5 7. Da4+Od7 8. D:e4 Kg6 9. Oc4 Kf6 10. De2. Белите имат преимущество; борбата за центъра завърши в тяхна полза; силната централна пешка d5 затруднява нормалното развитие на черните.

### 2. Бързо развиване на фигурите

Ние знаем, че както белите — за съхраняване „преимущество от първ ход“, така и черните — за подържане равновесие и получаване контра игра — са длъжни да се стремят към възможното бързо и добро развитие на своите фигури. Ние знаем така също, че превеса в развитието у един от противниците получен още непосредствено до завършване на дебютните ходове, предопределя резултата на партията.

Да разгледаме конкретни примери. Сензационната 12-ходова партия Ботвинник — Шпилман (Москва 1935 г.), след ходовете 1. c4 c6 2. e4 d5 3.

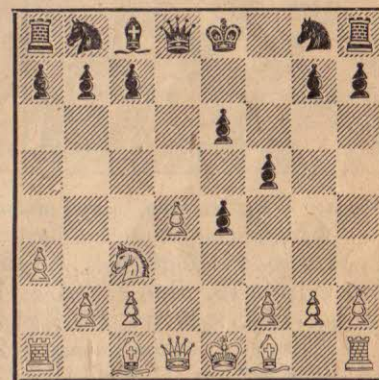


ed cd 4. d4 Kf6 5. Kc3 Kc6 6. Og5 Db6? премина към предната позиция.

Шестият ход на черните Db6 е сериозна грешка, водеща към загуба на партията. Последвало 7. cd! D:b2 8. Tac1! Kb4 9. Ka4 D:a2 10. Oc4 Og4 11. Kf3 O:f3 12. gf, и черните се предали, тъй като след 12... Da3 13. Tc3 те, за спасяване на дамата, са принудени да отдадат коня си с хода Kc2 +.

В каква погрешка се изпада с хода 6... Db6, който по вид изглежда активен (атака на пешките b2 и d4?) — В това че ходът 6... Db6 се явява като нарушение на основни принципи в дебютната стратегия. „Пешководството“, ранното излизане с дамата (без достатъчно основание, както убедително продемонстрирал Ботвинник), играене с една фигура (три хода с дамата от първите девет) — всичко това довежда до решителна изостаналост в развитието на черните и до тяхния бърз разгром.

Характерна е така също и партията Алехин — Нимцович (Блед 1931 г.), гдето черните след ходовете 1. e4 e6 2. d4 d5 3. Kc3 Ob4 4. Kge2 de 5. a3 O:c3+ 6. K:c3 f5? започнали да играят за запазване на жертваната от белите пешка.



Последвало 7. f3! ef 8. D:f3 D:d4? 9. Dg3! и белите получили силна атака, водеща до победа. Черните загубиха много време и не успяха



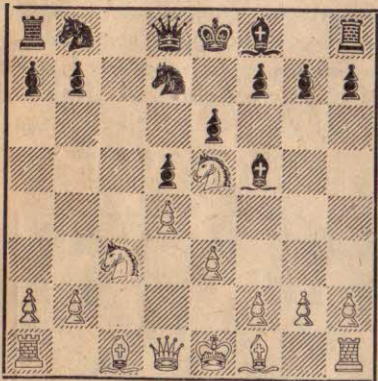
да се развият. Правилното продължение след 6. Кс3 е 6... Кс6 (вместо 6... f5), и черните не губят време в антипозиционна защита на пешка е4, а нападат пешката d4 и едновременно развиват фигура.

### 3. Конкретност на размишленията

Конкретно да мислим, т. е. да изхождаме всякога от дадената позиция, съчетавайки това с общите принципи на шахматната борба, — е необходимо в всеки стадий на шахматната партия.

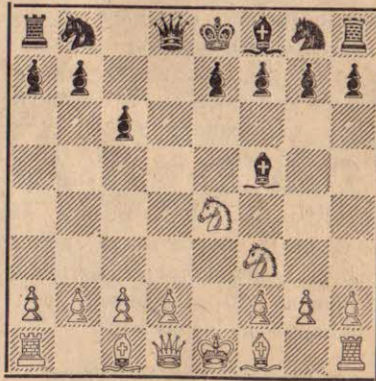
Шаблонното разрешаване на поставени дебютни задачи често води към големи неприятности.

Така, например, в един от най-изучените варианти на дамския гамбит след ходовете 1. d4 d5 2. c4 c6 3. Кf3 Кf6 4. e3 Of5 5. cd cd 6. Кс3 е6 7. Ке5 конкретното изизкване на позицията ни заставя да препоръчаме като най-добро, своеобразната маневра 7. Кfd7!



Обратно, шаблонния, развиващия ход 7... Kbd7, води към тежки последствия поради 8. g4! Og6 (8... К:е5? 9. de! O:g4 10. Да4+ Кd7 11. Д:g4, или 9... К:g4 10. Да4+ Це7 11. Дb4+ с бърза печалба) 9. h4 h6 10. К:g6 fg 11. Od3 Цf7 12. Дс2 К:g4 13. O:g6+ Цg8 14. К:d5! ed 14. Дf5.

Интересен пример на грешки, основани на шаблонен, „автоматически“ начин за разрешаване на дебютен проблем, представлява партията Ласкер — Мюлер (Цюрих, 1934 г.): 1. е4 с6 2. Кс3 d5 3. К:f3 de 4. К:е4 Of5?



Изиграният, явно шаблонен, ход 4... Of5 се счита удовлетворителен за черните при по друг порядък на ходовете в защита Каро — Кан (1. е4 с6 2. d4 d5 3. Кс3 de 4. К:е4 Of5). При избрания от белите порядък от ходове 4... Of5 се явява като грешка. (Добро е 4... Og4, или 4... Кf6 4. Кd7). Партията продължава 5. Кg3 Og6 6. h4 h6 7. Ке5 (Ето в какво е работата! Вместо d4 белите изиграли Кf3 и сега този кон с решителен ефект встъпва в играта). 7... Oh7 8. Дh5! g6 9. Дf3 с прекрасно положение за белите (9... Кf6 10. Oc4 e6 11. d4). След 9... Кf6 Ласкер избрал двусторото продължение 10. Дb3 Dd5 11. Д:b7.

Може да се приведат още много примери с най-разнообразни дебютни грешки; ние се надяваме че и настоящата статия ще подтикне нашите читатели в по нататешното изучаване шахматната теория, чрез самостоятелни анализи в дебюта, да повишат своята шахматна квалификация.

(Из „Шахматы в СССР“)

# ПАРТИИ

## № 5. Испанска партия

Игрена на Балканския шампионат в Белград 1946 год.

Е. Карастойчев Сава Вукович

- |              |          |
|--------------|----------|
| 1. e2 - e4   | e7 - e5  |
| 2. Кg1 - f3  | Кb8 - с6 |
| 3. Of1 - b5  | a7 - a6  |
| 4. Ob5 - a4  | Кg8 - f6 |
| 5. 0 - 0     | Of8 - e7 |
| 6. Te1 - f1  | b7 - b5  |
| 7. Oa4 - b3  | d7 - d6  |
| 8. c2 - c3   | Кс6 - a4 |
| 9. Ob3 - c2  | c7 - c5  |
| 10. d2 : d4  | Дd8 - c7 |
| 11. Кb1 - d2 | ...      |

Черните са провели известната Чигоринава защита. Тъй като тук конят от с6 е снел своето давление върху d4, за белите не е необходим профилактически ход h3, игран най-често в това положение. Това дава възможност той да бъде заменен с ускорената маневра на дамския кон.

- |              |          |
|--------------|----------|
| 11. ...      | 0 - 0    |
| 12. Кd2 - f1 | с5 : d4  |
| 13. c3 : d4  | Oc8 - g4 |

Тук можеше да се играе Кс6, и на 14. d5 Кb4 15. Ob1 a5, осигурявайки за коня полето с5.

- |              |          |
|--------------|----------|
| 14. Кf1 - e3 | Og4 : f3 |
| 15. Dd1 : f3 | ...      |

Енергично. Ясен е набеязания план за атака.

- |         |         |
|---------|---------|
| 15. ... | e5 : d4 |
|---------|---------|

Макар и с цената на пешка, не би трябвало да се допуска Кf5. Необходимо беше затова 15... Кс6, след което белите трябваше да изменят посоката на своите усилия в обратно направление. Следваше тогава: 16. d5 Кd4 17. Dd1 К:c2 18. Д:c2 Д:c2 19. К:c2 a5 (19... Тfc8 20. Кb4 Тс4 21. Кс6 Od8 22. Og5 с превес) 20. Od2 и мителшипилът ще се изрази в лавирания на дамския фланг — линията „с“, което трябваше да бъде плана на черните.

- |              |          |
|--------------|----------|
| 16. Ке3 - f5 | Дс7 : с2 |
|--------------|----------|

До тук имаше известно сходство с партията Алехик-Файн, Ластингс 1936/37 г. в която е играно 12... Og4 13. Ке3 O:f3 14. Д:f3 с:d 15. Кf5 de 16. Д:c3 Тfc8 17. Дg3 и т. н. Продължението в настоящата партия е все пак праволинейно. Късно е вече и Кс6, на което може да последва 17. Oh6 с силна атака, напр.: 17... Ке5 18. Дg3 Кh5 19. Дf3 (18... Кg6 19. O!g7) или 17... Ке8 18. e5!

- |                |          |
|----------------|----------|
| 17. Кf5 : e7 + | Цg8 - h8 |
| 18. Oc1 - g5   | Кf6 - d7 |
| 19. Дf3 - f5   | ...      |

За пожертвуваната пешка белите добиха подавяващо фигурно превъзходство на царския фланг. Конят и дамата на дамския фланг са разположени неудачно, далеч от центъра на събитията. Ако сега би последвало 19... Дс5, възможно е освен шаблонното 20. Таc1 и ефектното 20. e5! К:e5 21. b4 Д:b4 и после както в партията 22. Of6 Кg6 и тогава 23. Кd5 Дс5 24. O:g7 + Ц:g7 25. Дf6 + Цh6 и 26. Те4! довежда до един красив финал.

- |               |          |
|---------------|----------|
| 19. ...       | Кd7 - e5 |
| 20. Og5 - f6! | Ке5 - g6 |
| 21. Дf5 - g5! | ...      |

Еlegantно. С този последен взел черният цар е напълно омотан в матовата мрежа.

- |         |          |
|---------|----------|
| 21. ... | Тf8 - b8 |
|---------|----------|

Трябва да се избегне мата на g7, след O:g7 и Кf5+. Все пак недостатъчно след хода който идва. На 21... Тg8 следва също 22. Таc1 Д:b2 23. Тс7 g:f6 24. Д:f6 + Тg7 25. Кf5 с неспасяем мат.

- |                |            |
|----------------|------------|
| 22. Та1 - c1   | Дс2 : b2   |
| 23. Тс1 - c7   | Тb8 - g8   |
| 24. Ке7 : g6 + | f7 : g6    |
| 25. Дg5 - h6   | предава се |

(Обяснения от Е. Карастойчев)



## № 6. Старо-индийска защита

Идж. Ю. Бендерев

Вес. Попов

(бели)

(черни)

Игрена в турнира за първенство на България 1946 г.

1. d2 - d4 Kg8 - f6  
2. c2 - c4 g7 - g6  
3. Kb1 - c3 . . .

Обикновено тук аз играя 3. Kf3 из-бегвайки защитата Грюнфелд. Този път, знаейки че Попов често избира това откритие, аз бях пригответил класическия разменен вариант, имайки предвид, че противникът ми го разпознава недостатъчно убедително, което проличава от партията му срещу Цветков, играна в Държавното първенство 1943 г. в която той претърпя бързо поражение. Този път, обаче, той избра солидната старо-индийска система.

3. . . . Of8 - g7  
4. Kg1 - f3 0 - 0  
5. g2 - g3 d7 - d6  
6. Of1 - g2 Kb8 - d7  
7. 0 - 0 e7 - e5  
8. e2 - e4 . . .

Димитров с белите, по-късно игра срещу мене очакваното 8. Дс2, което ми даде възможност да проведе идеята на Болеславски след 8. . . . e:d4 9. К:d4 Кb6, даваще за черните удовлетворителна защита и донася в някои случаи и инициатива (партията Романовски—Болеславски от XIV първенство на СССР). По тия съображения аз предпочетох по-ясното 8. e4.

8. . . . e5:b4

Обикновено тук се играе 8. . . . Tfe8 или 8. . . . c6, което според Бронщайн е най-добре. Белите могат да продължат 9. d5, обаче след 9. . . . cd1 10. cd Кс5 11. Дс2 а5 12. Кd2 б6 13. Кb3 Оа6 черните получават силна игра по линията С (Ботвинник—Бронщайн XIV първенство на СССР). В партията срещу Бондаревски, Ботвинник на същия турнир е успял да усилва варианта за белите играейки: 9. b3 и

след 9. . . . ed 10. К:d4 Те8 11. Об2 Кс5 12. Дс2 се получи остра игра с взаимни възможности. По-нататъшното развитие изисква от черните много точна игра. Днес това се смята за най-доброто продължение за белите.

Попов се отклонява от това ултра модерно продължение, с надеждата да ме постави още в дебюта в затруднение, връщайки се към старата, но в никакъв случай не остаряла идея—контранпадение на централните полета чрез поставяне коня на e5.

9. Kf3:d4 Kd7 - e5  
10. b2 - b3 Ke5 - c6

Чрез този ход черните целят да получат натиск върху полето d4 и да открият диагонала a1—h8, за да проявят динамиката на царския си офицер. Друга идея е след смяната на c6 да се открие „b“ линия и да се проведе в последствие атака на дамския фланг—a7—a5—a4. Според мене този ход и свързаното с него фианкетирание на дамския офицер не отговаря на духа на позицията.

11. Kd4:c6 b7:c6  
12. Oc1 - b2 Oc8 - b7

Този офицер много по-добре би стоял на d7, като след Дс8, Тб8, с5 и заплахата от възможността за игра на двата фланга би дало повече шансове за черните.

13. Dd1 - c2 Tf8 - e8  
14. Ta1 - d1 Dd8 - c8

Сега при положение че офицера е на d7, този ход не би бил отбранителен, а нападателен.

15. c4 - c5!! . . .

Възползувайки се от пасивната игра на противника, белите подриват веднага центъра. Слабо е, разбира се, 15. . . . dc поради 16. Ка4 и 17. К:c5, и доминиращият кон на c5, откритите линии с и d и слабите черни пешки c6 и c7 трябва да решат партията бърже в полза на белите; затова Попов прави единствения правилен ход.

15. . . . Дс8 - e6

16. c5:d6 c7:d6  
17. Tf1 - e1 d6 - d5

Уловка. Ако сега 18. ed, то 18. . . . Д:e1+ 19. Т:e1 Т:e1+ 20. Of1 Оа6 21. dc О:f1 22. Dd2 Tae8 23. h3 Об5+ 24. Цh2 О:c6 и черните печелят.

18. e4 - e5 Kf6 - d7  
19. Kc3 - a4 f7 - f6

Нищо не дава 19. . . . c5, на което след 20. К:c5 се получават следните варианти:

I. 20. . . . К:c5 21. Д:c5 Tec8 22. Dd4 Tc2 23. Tc1+ и т. н.

II. 20. . . . Дс6 21. О:d5 Д:c5 22. Д:c5 К:c5 23. О:b7 Tab8 24. Og2+ и т. н.

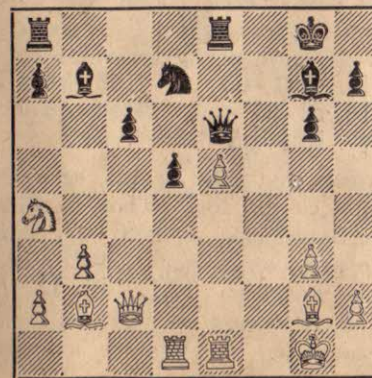
III. 20. . . . Tec8 21. b4 a5 22. a3 ab 23. ab К:c5 24. bc Та5 25. Od4+

И в трите варианта черните не получават компенсация за загубената пешка.

20. f2 - f4 . . .

Белите не могат пак да допуснат откритието на линията „e“ чрез 20. ef поради: 20. . . . Д:e1+ 21. Т:e1 Т:e1+ 22. Of1 Оа6 23. f:g7 О:f1 24. Dd2 Tae8 25. h3 Т8e2 26. Dd4 О:h3+ 27. Цh2 Og4 и грозната заплаха Of3 не може да бъде парирана. На 28. Df4 печели 28. . . . g5! На 28. Oc3 Ke5!! и на 28. Д:a7 Of3 29. Да8+ Те8 печели.

20. . . . f6:e5  
21. f4:e5 . . .



21. . . . Og7:e5?

Целта на белите беше да заемат с

коня или да контролират полето c5. Този план бе започнал да се провежда последователно още от 15 ход, като резултат на неправилната стратегия на черните (фианкетирането на дамския офицер например). С последния си ход черните дават възможност на противника си да пожъне резултатите на неговата стратегия. Необходимо бе да се играе 21. . . . К:e5, след което картината би била още недостатъчно ясна. Например след 22. К c5:

I. 22. . . . Де7 23. Те2 Таb8 (23. . . . Df7 24. Tf1 Де7 25. Tfe1) 24. Td e1 Dd6 25. Kd3 Оа6 (25. . . . d4 26. К:e5 О:e5 27. Дс4+ печели) 26. О:e5 О:e5 27. Т:e5 с материална печалба.

II. 22. . . . Df7 23. Td2 Kg4 24. Tf1 Дс7 25. О: g7 Д:g7 26. Ke6 Dd7 27. Tf e1+

III. 22. . . . Дс8 23. Те2 Оа6 24. К:a6 Д:a6 25. Tde1 Дb6+ 26. Цh1 и материална загуба за черните е неизбежна, понеже на 26. . . . d4, следва 27. О:c6 Tac8 28. Od5+ Цh8 и т. н.

22. Ka4 - c5 Kd7:c5  
23. Te2:e5 Де6 - g4  
24. Td1 - e1 Kc5 - e4

Чрез този ход черните са замислили да ликвидират атаката и сами да преминат в нападение. Но и без това те нямат нещо по добро. Дамският офицер на белите става страшен и решава борбата.

25. Te5:e4!! d5:e4

Ако 25. . . . Т:e4, то 26. О:e4 d:e4 27. Дс3 Dd7 (или 27. . . . Цf8 28. Dg7+ Це8 29. Д:b7) 28. Tf1 с неспасяем мат.

26. Дс2 - c3 Де8 - e7  
27. Te1 - f1 Dg4 - f5  
28. Tf1:f5 g6:f5  
29. Дс3 - c4+ Цg8 - f8

На 29. . . . Tf7, 30. Dd4 Цf8 31. Of1 и т. н.

30. Об2 - a3 Та8 - e8  
31. Дс4 - e6 c6 - c5  
32. Оа3:c5 —

Черните се предават.

(Обяснения от идж. Бендерев)



## № 7. Испанска партия

Играна в Държавното първенство 1946 г.

Олег Нейкирх Павел Иванов

(бели)	(черни)
1. e2 - e4	e7 - e5
2. Kg1 - f3	Kb8 - c6
3. Of1 - b5	a7 - a6
4. Ob5 - a4	Kg8 - f6
5. O-0	d7 - d6

По-често се играе 5... Oe7. Ходът в текста е също така напълно солиден. Достойнството му се състои и в това, че при него се избягва отслабването на пешечното построение на дамския фланг, което е неизбежно при варианта с 5... Oe7.

6. Tf1 - e1

Възможно е също така и 6. O: c6+ с последващо 7. d4, но в този случай черните биха получили преимущество на двата офицера.

6. ...	Oc8 - d7
7. c2 - c3	Of8 - e7
8. d2 - d4	O-0
9. Kb1 - d2	...

Съмнително е, дали 9. Ob3 е по-добро, тъй като след 9... Og4 се достига нормалното положение, но без хода b7 - b5, което едва ли е изгоднo за белите.

9. ... e5: d4

Вместо тази смяна, привържениците на кечкеметския вариант продължават тук 9... Oc8, 10... Kd7 и 11... f6 и т. н., обаче в този случай отслабването на полетата d5 и f5, в връзка с превода Kd2 - f1 - e3 е много чувствително. Ето защо, избраното от черните продължение в текста е съвършено правилно и дава равна игра. Тази система, за черните, се играе често от Паул Керес.

10. Kf3: d4? ...

В резултат на тази размяна на две леки фигури, белите получават даже по-лоша игра. Правилно беше 10. c: d4, след което се получаваше интересна и остра игра с взаимни шансове. Напр.: 10... Kb4! 11. O: d7 (На 11. Ob3

следва 11... c5 12. Kf1 Ob5 13. Kg3 d5 14. e5 Ke4 и т. н. с прибл. равни шансове — Еве-Керес, 1940 г.) 11... Д: d7 12. Db3 d5 13. e5 Kh5! 14. Kf1 g6 и т. н. с двоустра игра.

10. ...	Kc6: d4
11. c3: d4	Od7: a4
12. Dd1: a4	...

В получената позиция правилния стратегически план за черните се състои в придвижването d6 - d5. В момента обаче, този ход е прибръзан по-неже след 12... d5 13. e5, коня на f6 няма удобно поле за остъпление. Затова черните изчакват преместването на коня от d2, евентуално на f1, за да могат след d6 - d5 e4 - e5 да играят Ke4. Няма нужда да се отбележи при това, че белите нямат голям избор и трябва да преместят коня, защото за тях е необходимо да развият своя дамски фланг.

12. ...	c7 - c6!
13. Kd2 - f1	...

Сега черните провеждат намисления удар в центъра. Нemoжеше 13. b3? поради 13... d5! с заплахата b7 - b5, а на 13. b4 щеше да последва 13... Db6 14. Ob2 c5 и т. н. (±).

13. ... d6 - d5!

Сега или никога. Заплашваше 14. Kg3 с прекрасни шансове у белите.

14. e4 - e5 Kf6 - e4

Черните получиха превъзходна позиция. Новия стратегически мотив в тяхния план това е ударът c6 - c5 и борбата първоначално се завързва около неговото осъществяване.

15. Oc1 - e3	Dd8 - b6
16. f2 - f3	Ke4 - g5
17. Kf1 - g3	...

Изглежда на пръв поглед, че с последните си три хода белите постигат много. Затруднили хода c6 - c5, който сега е невъзможен поради Kf5 и подготвили напр. на 17... d6 18. f4 Ke6 19. f5 с едва ли отразима атака. Следващия ход на черните изяснява веднага положението.

17. ... f7 - f5!

Заплашва 18... f4. Явно незадоволително е 18. e: f6, а на 18. f4 следва 18... Ke6 и положението на черните е още по-добро отколкото в партията.

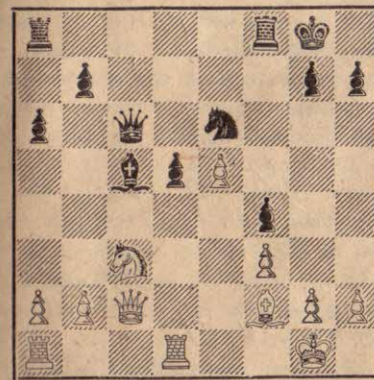
18. Oe3 - f2	f5 - f4
19. Kg3 - e2	Kg5 - e6!

Най-хубавото поле за коня на дъската! Сега неизбежно ще последва c6 - c5 и черните получават проходна пешка на линията d, която постепенно ще парализира играта на белите. Проходната пешка на белите на e5 е здраво заблокирана. Накратко казано — черните достигнаха решително стратегическо преимущество.

20. Da4 - c2	c6 - c5!
21. Ke2 - c3	Db6 - c6
22. d4: c5	...

Белите нямат избор! На 22. Ted1 следва 22... c: d4 23. O: d4 K: d4 24. T: d4 Oc5 и черните печелят.

22. ...	Oe7: c5
23. Te1 - d1	...



23. ... Oc5: f2?

Досадна грешка. До този момент черните провели партията безупречно, но сега когато те трябваше да бъдат най-неутомими, подаряват с хода в текста важно темпо, което както ще се види от по-нататъшния развой на партията, играе решаваща роля. Правилно беше: 23... Tad8 24. Td3 Td7 25. Tad1 Tfd8 и белите нямат полезен ход. Цугцванг в мителшпила!! На 26. O: c5 следва 26... Д: c5+ 27. Df2 d4 с последващо евентуално Д: e5 и

черните имат съвършено спечелена партия, лека и в техническо отношение. След грешката в текста, на белите им се отдава да блокират пешката d и постепенно да изравнят играта.

24. Dc2: f2	Ta8 - d8
25. Td1 - d3	Td8 - d7
26. Ta1 - d1	Tf8 - d8
27. Kc3 - e2!	...

Този ход би бил невъзможен, без смената на офицерите на 23-я ход. Сега заплашва 28. Kd4.

27. ...	d5 - d4
28. g2 - g3!	...

Нейкирх играе сега безупречно точно. Nemoжеше 28. K: d4, поради 28... K: d4 29. T: d4 30. T: d4 Dc1+.

28. ... f4: g3

След тази неточност играта се изравнява напълно. Удържаше извесно преимущество 28... g5! Напр. 29. gf gf 30. Dh4 Dc5 31. K: f4 Д: e5 32. K: e6 Д: e6 и черните заплахват силната проходна пешка d, но в този вариант поради относително откритото положение на черния цар, едва ли може да се реализира преимуществото.

29. h2: g3 Dc6 - b5!

На този ход черните възлагали надеждите си, играйки 28... fg?. Как сега белите ще защитят пешките b2 и e5 едновременно? Nemoже и 30. K: d4. Напр.: 30... Db6! 31. K: e6 Д: f2+ 32. L: f2 T: d3 33. K: d8 T: d1 34. K: b7 Td2+ 35. Ce3 T: b2 и после T: a2 с лека печалба. Но защита има!

30. Ke2 - f4! Db5: e5

След 30... K: f4 31. gf позицията на белите не е по-лоша от тази на черните. Сега nemoже 31. Te1 поради 31... K: f4! 32. T: e5 K: d3! 33. De2 K: e5 34. Д: e5 d3 и черните печелят.

31. Kf4: e6	De5: e6
32. Td3: d4	Td7: d4
33. Td1: d4	Ремис.

(Обяснения от Павел Иванов)



